

泰山学院

2017-2018 学年本科教学质量报告



目 录

第一部分 本科教育基本情况	1
一、本科人才培养目标及服务面向	1
1.人才培养目标	1
2.服务面向	1
3.发展目标与办学思路	1
二、学科专业设置情况	2
1.本科专业设置	2
2.学科专业布局	4
三、全日制在校生情况及本科生所占比例	4
四、本科生生源质量情况	4
第二部分 师资与教学条件	7
一、师资队伍数量及结构情况	7
1.师资概况	7
2.师生比	7
3.师资队伍结构	7
二、本科生主讲教师情况	9
三、教学经费投入情况	10
四、教学设施及教学资源建设和应用情况	11
1.教学用房	11
2.教学科研仪器设备与教学实验室	12
3.图书馆及图书资源	12
4.信息资源	12
第三部分 教学建设与改革	13
一、专业建设	13
1.优化专业结构	13
2.特色及品牌专业建设	13
3.修订人才培养方案	13
4.专业群建设	14
二、课程建设	15
1.综合素质课	15
2.试点课程改革	15
3.社会引进课程资源	15

三、教材建设.....	16
四、实践教学.....	16
五、创新创业教育.....	17
六、教学改革.....	17
第四部分 专业培养能力.....	19
一、本科专业培养目标.....	19
二、教学条件.....	28
1.专任教师及专业生师比.....	28
2.教学投入.....	33
3.教学资源建设.....	33
4.课程体系和授课情况.....	34
5.实践教学和实习实训基地.....	38
6.打造第二课堂，立德树人.....	40
7.学风建设.....	40
三、人才培养效果.....	41
第五部分 质量保障体系.....	42
一、人才培养中心地位.....	42
1.学校人才培养中心地位落实情况.....	42
2.领导班子研究本科教学工作情况.....	42
3.出台的相关政策措施.....	42
二、教学质量保障体系.....	42
1.教学质量保障基本体系建设.....	42
2.日常监控与运行与规范教学行为情况.....	43
三、本科教学基本状态分析、利用和质量改进情况.....	44
四、开展专业评估、专业认证情况.....	44
1.二级学院教学工作评价.....	44
2.实施师范类专业认证.....	44
第六部分 学生学习效果.....	46
一、学生学习满意度情况.....	46
二、应届本科生毕业、学位授予情况.....	46
三、攻读研究生与就业情况.....	48
四、社会评价及毕业生成就.....	48
1.用人单位对毕业生满意度较高.....	48
2.毕业生对学校的综合评价较好.....	49

3.毕业生对当前工作的满意度较好	50
第七部分 特色发展	51
一、发挥教师教育传统办学优势	51
二、利用泰山文化等名山名人文化资源	51
三、践行产学研合作育人之路	52
第八部分 存在问题及解决措施	53
一、质量保障体系建设有待进一步加强	53
二、加强师范专业认证工作	53
附件：本科教学质量报告支撑数据	55

第一部分 本科教育基本情况

一、本科人才培养目标及服务面向

泰山学院是教育部批准设立的全日制普通本科高校，办学历史可追溯到 1905 年创办的泰安府官立师范学堂，于 1958 年 9 月开始举办高等教育，2002 年 3 月举办本科教育，2012 年 9 月转变为“省市共建、以省为主”的管理体制，2012 年 11 月通过教育部本科教学工作合格评估。学校是山东省 19 所省级教师教育基地之一，也是我省 9 所具有公费师范生招生资格的高校之一，2017 年获批硕士学位授予立项建设单位。学校的发展目标定位是“建设以教师教育为鲜明特色的高水平应用型大学”。

1. 人才培养目标

我校在多年的办学实践基础上，提出了培养应用型人才的规格要求。在学校的第四次教学工作会议上，明确了我校的本科人才培养目标，即培养适应经济社会发展需求的具有“优良的道德品格、扎实的专业知识、娴熟的专业技能、活跃的创新思维和丰厚的人文底蕴”的高素质应用型人才。在此培养目标下，提倡不同类型专业探讨多样化的应用型人才培养模式，通过分类指导、分类建设，实现了办学定位的一致性与不同专业群的培养目标多样性的统一。

2. 服务面向

学校的服务面向定位是“以服务区域经济社会发展为重点，立足泰安，面向山东，辐射全国”。本着“服务地方”的办学理念，借助“地方”赋予我校天然而独特的资源，尤其是借助泰山、齐鲁文化，我校将服务面向定位在地方的经济与社会发展，但不拘泥于地方，在“开放办学”思想的指导下，立足泰安与山东的经济社会发展，面向国内外的前沿领域，培养高素质的应用型人才。

3. 发展目标与办学思路

2018 年，在学校第三次党代会上，提出了更加准确的发展目标与办学思路。综合分析当前形势，在新的历史方位下，学校坚持立德树人的根本任务，紧紧围绕区域经济社会发展要求，立足泰安，面向山东，辐射全国，努力建设以教师教育为鲜明特色的高水平应用型大学。为此，学校提出“三步走”的战略设想：

第一步：从现在到 2020 年，是蓄势聚能阶段，做好打基础、利长远的工作，通过提升内涵、重点突破，努力增列为硕士学位授予单位，成为教师教育特色突显、区域知名的应用型大学。

第二步：从 2021 年到 2028 年，是全面提升阶段，做好强特色、争上游的工作，不断扩大硕士学位点覆盖面，学校综合实力、办学质量显著提升，在建校 70 周年前后，成为教师教育特色鲜明、区域一流的应用型大学。

第三步：从 2029 年到 2038 年，是整体跨越阶段，做好领先跑、当标杆的工作，建成泰山大学，通过一流大学建设、塑造大学品牌，在建校 80 周年前后，成为教师教育办学一流、全国知名的高水平应用型大学。

二、学科专业设置情况

1. 本科专业设置

学校目前设有 15 个二级学院，根据社会需求及办学实际，学校不断进行专业结构优化和调整，2017 年申报，2018 年获批新增本科专业 2 个（书法学、数据科学与大数据技术），截止到 2018 年，学校现有本科专业 64 个。具体专业设置见表 1。

表 1 泰山学院专业设置

所在学院	学科门类	专业名称
文学与传媒学院	文学	汉语言文学
	文学	汉语国际教育
	文学	广告学
	文学	汉语言
	艺术学	播音与主持艺术
	艺术学	广播电视编导
马克思主义学院	法学	思想政治教育
历史学院	历史学	历史学
	历史学	文物与博物馆学
数学与统计学院	理学	数学与应用数学
	理学	应用统计学
	理学	信息与计算科学
	理学	数据科学与大数据技术
信息科学技术学院	工学	软件工程
	工学	计算机科学与技术
	管理学	电子商务
	工学	自动化
物理与电子工程学院	工学	电子信息科学与技术
	工学	通信工程
	理学	物理学
	工学	光电信息科学与工程
化学化工学院	工学	化学工程与工艺
	工学	制药工程
	工学	高分子材料与工程
	理学	化学
	理学	应用化学
	工学	环境科学

所在学院	学科门类	专业名称
外国语学院	工学	材料化学
	文学	英语
	文学	日语
旅游学院	管理学	旅游管理
	理学	地理科学
	理学	人文地理与城乡规划
体育学院	教育学	体育教育
	教育学	社会体育指导与管理
	艺术学	舞蹈学
艺术学院	艺术学	美术学
	艺术学	书法学
	艺术学	服装与服饰设计
	工学	服装设计与工程
	艺术学	视觉传达设计
	艺术学	环境设计
	艺术学	音乐学
	艺术学	舞蹈学
	艺术学	音乐表演
	经济管理学院	管理学
管理学		审计学
法学		社会工作
管理学		市场营销
经济学		国际经济与贸易
经济学		金融工程
管理学		人力资源管理
管理学		行政管理
管理学		公共事业管理
教师教育学院	教育学	小学教育
	教育学	学前教育
	理学	应用心理学
	教育学	教育技术学
生物与酿酒工程学院	理学	生物技术
	工学	葡萄与葡萄酒工程
	理学	生物科学
机械与建筑工程学院	工学	机械设计制造及其自动化
	工学	土木工程
	工学	工业设计

2. 学科专业布局

学校的 64 个本科专业涵盖文学（6 个）、理学（12 个）、工学（16 个）、法学（2 个）、历史学（2 个）、教育学（5 个）、管理学（9 个）、经济学（2 个）、艺术学（10 个）等 9 大学科门类，形成了以文学、理学、教育学、艺术学专业为传统优势，以工学、管理学专业为增长点，以历史学、法学、经济学专业为有机组成的、科学合理、多专业优势互补、协调发展的学科专业结构布局。具体专业结构布局如图 1 所示。

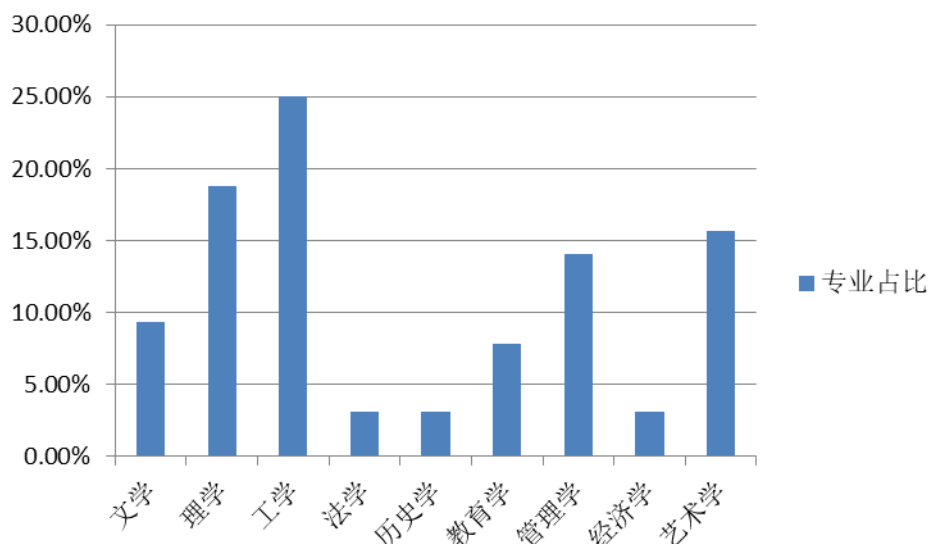


图 1 各学科专业占比情况

三、全日制在校生情况及本科生所占比例

截止到 2018 年 9 月，学校现有全日制普通在校生 20214 人，折合在校生 20503.5 人。其中本科生在校生 16550 人，专科生 3664 人。全日制本科生占全日制在校生总数的比例 81.87%。

学校在校本科生 16550 人，其中一年级 3997 人，二年级 4031 人，三年级 4313 人，四年级 4209 人。

四、本科生生源质量情况

2018 年，学校计划招生 6008 人，实际录取考生 6008 人，实际报到 5798 人。实际录取率为 100%，实际报到率为 96.5%。招收本省学生 5482 人。

学校按照 13 个大类和 35 个专业进行招生。13 个大类涵盖 26 个专业，占全校 64 个专业的 40.62%。学校面向全国 27 个省招生，其中理科招生省份 27 个，文科招生省份 26 个。生源情况详见表 2。

表2 生源情况

省份	批次	录取数			批次最低控制线(分)			当年录取平均分与批次最低控制线的差值(分)		
		文科	理科	不分文理	文科	理科	不分文理	文科	理科	不分文理
安徽省	第二批次招生 A	5	5	0	528	470	0	2.2	0	--
福建省	第二批次招生 A	5	12	0	506	425	0	6.4	8.7	--
甘肃省	第二批次招生 A	5	5	0	476	453	0	4	1	--
广东省	第二批次招生 A	2	8	0	508	432	0	1.2	1.6	--
广西壮族自治区	第二批次招生 A	5	20	0	437	374	0	--	30.6	--
贵州省	第二批次招生 A	16	34	0	522	416	0	4.7	5	--
海南省	第二批次招生 A	3	7	0	598	551	0	7.4	3.1	--
河北省	第二批次招生 A	13	17	0	535	452	0	4.9	16	--
河南省	第二批次招生 A	9	11	0	511	461	0	2.3	3.6	--
黑龙江省	第二批次招生 A	5	10	0	427	430	0	12.3	9.4	--
湖北省	第二批次招生 A	4	6	0	516	448	0	1	2	--
湖南省	第二批次招生 B	0	15	0	0	461	0	--	3.5	--
吉林省	第二批次招生 A	6	4	0	454	435	0	6	4	--
江苏省	第二批次招生 B	3	10	0	316	310	0	0.3	3.6	--
江西省	第二批次招生 A	6	4	0	531	486	0	4	1	--
辽宁省	第二批次招生 A	0	10	0	0	468	0	--	5.6	--
内蒙古自治区	第二批次招生 A	5	10	0	480	412	0	3.2	24	--
青海省	第二批次招生 A	3	7	0	434	365	0	5	25.6	--
山东省	无批次招生	501	1,747	0	536	478	0	6	8	--

省份	批次	录取数			批次最低控制线(分)			当年录取平均分与批次最低控制线的差值(分)		
		文科	理科	不分文理	文科	理科	不分文理	文科	理科	不分文理
山西省	第二批次招生 A	10	20	0	493	439	0	1.2	5.9	--
陕西省	第二批次招生 A	8	12	0	477	437	0	2.7	3.4	--
四川省	第二批次招生 A	10	15	0	527	499	0	2.7	3.2	--
天津市	第二批次招生 A	5	10	0	485	455	0	6	39	--
新疆维吾尔自治区	第二批次招生 A	5	5	0	370	356	0	12	29	--
云南省	第二批次招生 A	5	10	0	536	459	0	3	6	--
浙江省	第二批次招生 A	5	12	0	469	553	0	2.6	2	--
重庆市	第二批次招生 A	5	5	0	486	459	0	2	10	--

第二部分 师资与教学条件

一、师资队伍数量及结构情况

1. 师资概况

学校师资力量雄厚。现有教职工 1292 人，专任教师 906 人，外（返）聘教师 256 人，折合教师总数为 1034 人，外聘教师与专任教师人数之比为 0.28:1。

2. 师生比

按折合学生数 20503.5 计算，生师比为 19.83。

3. 师资队伍结构

专任教师中，“双师型”教师 135 人，占专任教师的比例为 14.9%；具有副高级以上职称的专任教师 367 人，占专任教师总数的 40.51%；具有研究生学位（硕士和博士）的专任教师 744 人，占专任教师总数的 82.12%。省级高层次人才 4 人；省级教学名师 5 人；省部级教学团队 6 个。

目前我校有新世纪百千万人才工程国家级人选、政府特殊津贴专家等省级以上各类专业技术拔尖人才 33 人，省级优秀教学团队 5 个，省高校黄大年式教师团队 1 个。各级各类高层次人才及教师队伍如表 3 所示。

表 3 高层次人才及教师队伍

荣誉名称	数量
国务院特殊津贴专家	1
教育部新世纪优秀人才支持计划	1
山东省教学名师	9
山东省学科带头人	2
山东省有突出贡献的中青年专家	1
山东省高等学校重点学科 (重点实验室、人文社会科学研究基地)首席专家	4
山东省高等学校省级教学团队	5
山东省高校黄大年式教师团队	1

近两学年教师总数详见表 4。

表 4 近两学年教师总数

	专任教师数	外聘教师数	折合教师总数	生师比
本学年	906	256	1034	19.83
上学年	875	226	988	20.1

教师队伍职称、学位、年龄的结构详见表 5。

表 5 教师队伍职称、学位、年龄结构

项目		专任教师		外聘教师	
		数量	比例 (%)	数量	比例 (%)
总计		906	/	256	/
职称	正高级	83	9.16	46	17.97
	其中教授	81	8.94	28	10.94
	副高级	284	31.35	70	27.34
	其中副教授	277	30.57	19	7.42
	中级	421	46.47	76	29.69
	其中讲师	410	45.25	33	12.89
	初级	81	8.94	18	7.03
	其中助教	78	8.61	7	2.73
	未评级	37	4.08	46	17.97
最高学位	博士	195	21.52	29	11.33
	硕士	549	60.6	63	24.61
	学士	121	13.36	142	55.47
	无学位	41	4.53	22	8.59
年龄	35岁及以下	225	24.83	80	31.25
	36-45岁	396	43.71	70	27.34
	46-55岁	259	28.59	79	30.86
	56岁及以上	26	2.87	27	10.55

近两学年教师职称、学位、年龄情况见图 2、图 3、图 4。

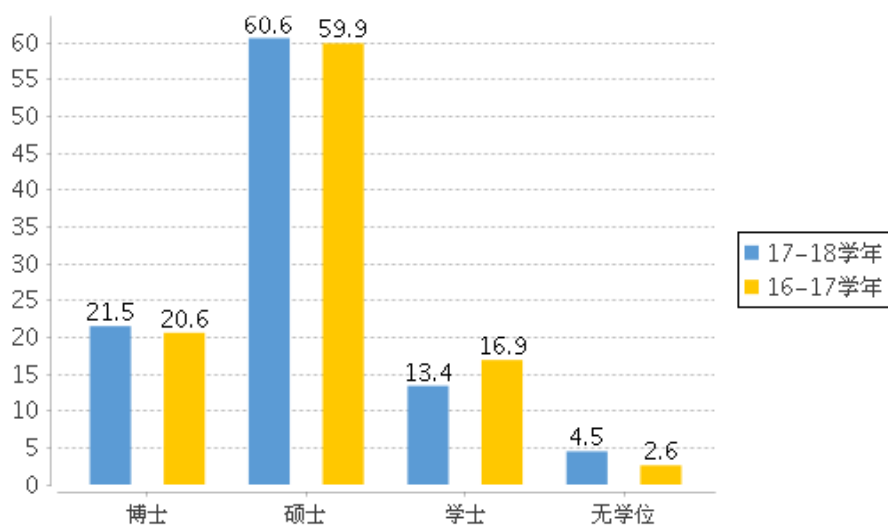


图 2 近两学年专任教师学位情况

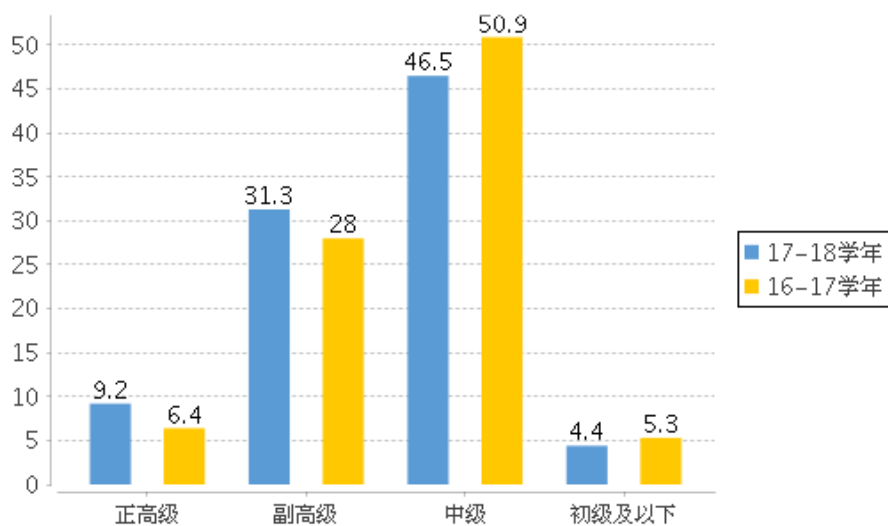


图3 近两学年专任教师职称情况

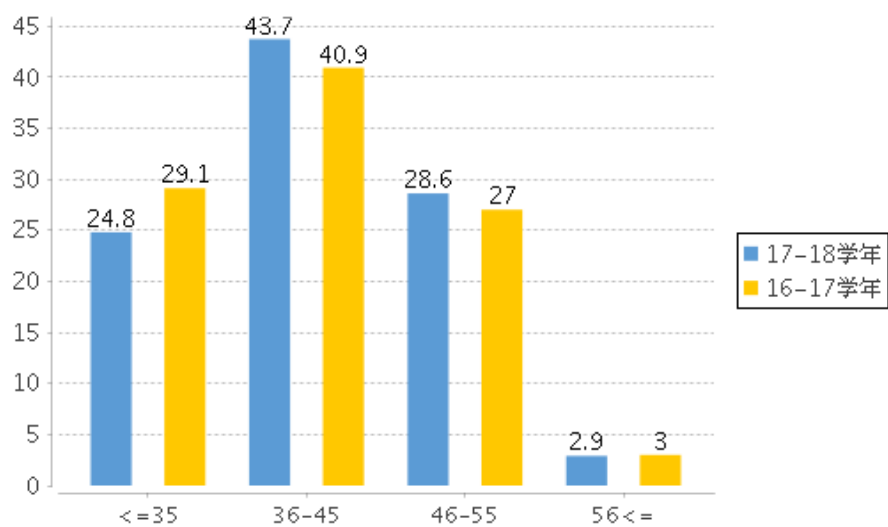


图4 近两学年专任教师年龄结构

二、本科生主讲教师情况

2017-2018 学年，全校本科开设课程总门数 1854 门，总门次数 5433 门次。

本学年高级职称教师承担的课程门数为 832，占总课程门数的 44.88%；课程门次数为 2349，占开课总门次的 43.24%。

正高级职称教师承担的课程门数为 231，占总课程门数的 12.46%；课程门次数为 475，占开课总门次的 8.74%。其中教授职称教师承担的课程门数为 224，占总课程门数的 12.08%；课程门次数为 466，占开课总门次的 8.58%。

副高级职称教师承担的课程门数为 655，占总课程门数的 35.33%；课程门次数为 1874，占开课总门次的 34.49%。其中副教授职称教师承担的课程门数为 632，占总课程门数的 34.09%；课程门次数为 1814，占开课总门次的 33.39%。

承担本科教学的具有教授职称的教师有 81 人，以我校具有教授职称教师 92 人计，

主讲本科课程的教授比例为 88.04%。

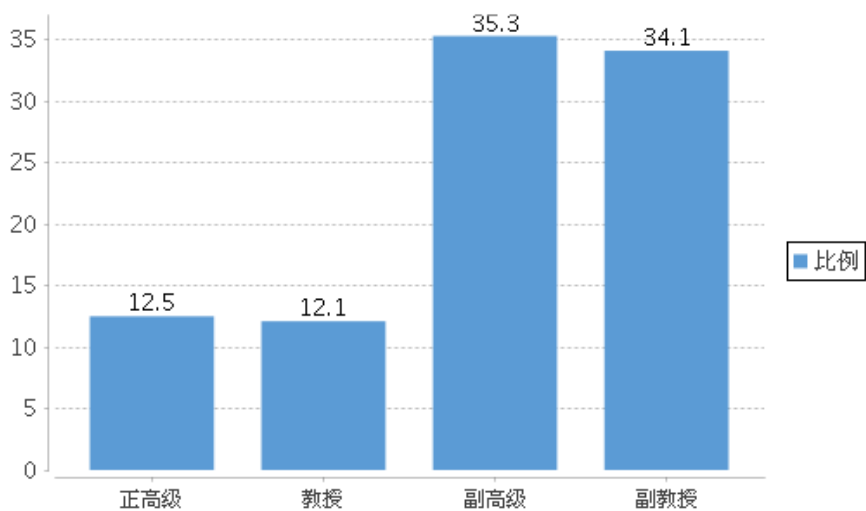


图 5 各职称类别教师承担课程门数占比

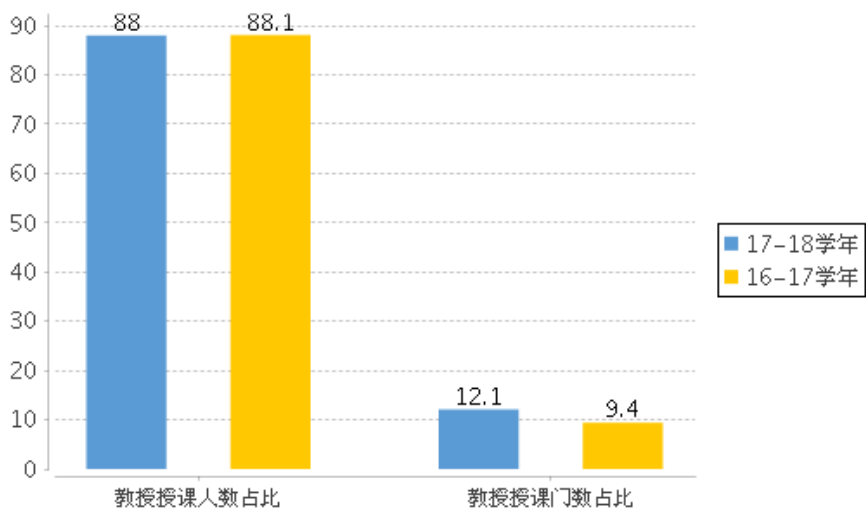


图 6 近两学年教授为本科生上课情况

我校有国家级、省级教学名师 5 人，本学年主讲本科课程的国家级、省级教学名师 5 人，占比为 100%。

本学年主讲本科专业核心课程的教授 45 人，占授课教授总人数比例的 52.33%。高级职称教师承担的本科专业核心课程 268 门，占所开设本科专业核心课程的比例为 50.57%。

三、教学经费投入情况

2017 年，学校加强教学经费投入，教学日常运行支出为 4040.26 万元，本科实验经费支出为 132.49 万元，本科实习经费支出为 372.94 万元。生均教学日常运行支出为 1998.74 元，生均本科实验经费为 77.19 元，生均实习经费为 217.27 元。近两年生均教学日常运行支出、生均实验经费、生均实习经费详见图 7。

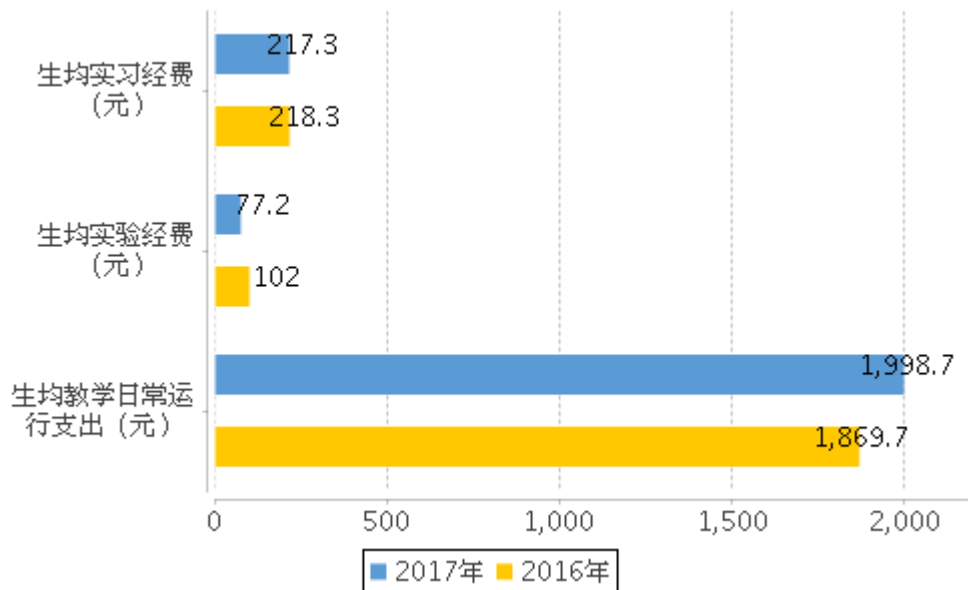


图7 近两年生均教学日常运行支出、生均实验经费、生均实习经费

四、教学设施及教学资源建设和应用情况

1. 教学用房

根据2018年统计，学校总占地面积918736m²，产权占地面积为918736m²，绿化用地面积为272000m²，学校总建筑面积为434852m²。

学校现有教学行政用房面积（教学科研及辅助用房+行政办公用房）共200304m²，其中教室面积89309m²，实验室及实习场所面积57004m²。拥有学生食堂面积为23110m²，学生宿舍面积为133197m²，体育馆面积7211m²。拥有运动场16个，面积达到77165m²。

按全日制在校生20214算，生均学校占地面积为45.45（m²/生），生均建筑面积为21.51（m²/生），生均绿化面积为13.46（m²/生），生均教学行政用房面积为9.91（m²/生），生均实验、实习场所面积2.82（m²/生），生均宿舍面积6.59（m²/生），生均体育馆面积0.36（m²/生），生均运动场面积3.82（m²/生）。

表6 各生均面积详细情况

类别	总面积（平方米）	生均面积（平方米）
占地面积	918,736	45.45
建筑面积	434,852	21.51
绿化面积	272,000	13.46
教学行政用房面积	200,304	9.91
实验、实习场所面积	57,004	2.82
宿舍面积	133,197	6.59
体育馆面积	7,211	0.36
运动场面积	77,165	3.82

2. 教学科研仪器设备与教学实验室

学校现有教学、科研仪器设备资产总值 15499 万元，生均教学科研仪器设备值 0.76 万元。当年新增教学科研仪器设备值 2445 万元，新增值达到教学科研仪器设备总值的 18.73%。

本科教学实验仪器设备 8863 台（套），合计总值 8415.25 万元，其中单价 10 万元以上的实验仪器设备 115 台（套），总值 2898.08 万元，按本科在校生 17165 人计算，本科生均实验仪器设备值 4902.56 元。

学校有省部级实验教学中心 1 个。

3. 图书馆及图书资源

学校现有图书馆 2 座，分馆 19 个，馆舍总面积 30,168 平方米。特藏书库 9 个、阅览室 4 个、阅览座位 1952 席。有馆藏纸质图书 1,602,904 册，中外文期刊 2131 种，生均纸质图书 78.18 册。购置和共享电子图书 805,000 种，电子期刊 7990 种，购置和试用各类数据库资源 60 个。其中，2017 年新增纸质图书 86727 册。图书馆的周阅览开放时间始终保持在 90 小时以上，网上电子资源 24 小时开通。2017 年图书流通量达到 139,018 本册，电子资源访问量 485,327 次。

建有泰山文化名人、泰山封禅祭祀资料、泰山文献目录等特色数据库。

4. 信息资源

校园网达到了“万兆骨干，千兆到桌面”的建设目标。校园网主干带宽 1000Mbps，校园网出口带宽 2100Mbps，网络接入信息点数量 6500 个。电子邮件系统用户数 938 个。管理信息系统数据总量 3120.3GB。信息化工作人员 5 人。基于校园网建有网上教学管理系统、教学系统、精品课程系统、教务管理系统、科研管理系统、数字图书馆系统、学生就业指导系统等 20 个网络信息管理和应用系统，不但满足了教学基本工作需要，而且也为下一步的 MOOCs 及网络课程的建设奠定了硬件基础。

第三部分 教学建设与改革

一、专业建设

1. 优化专业结构

2015 年，根据教育厅《关于扩大实施本科高校拨款定额改革的通知》要求，结合学校实际，在充分调研论证的基础上，经过专家遴选，将学校现有本科专业划分为“鼓励性发展专业（A类）”18个、“一般性发展专业（B类）”30个和“限制性发展专业（C类）”12个三类。专业结构进一步得到优化，专业特色进一步得到凸显。

2. 特色及品牌专业建设

2014 年，我校大力加强特色专业建设，遴选校内特色专业一层次 10 个、二层次 15 个。截至 2014 年底，学校现有教育部综合改革试点专业 1 个，省级本科特色专业 7 个，省级人才培养模式创新实验区 1 个，山东省卓越工程师教育培养计划试点专业 3 个。当年学校招生的本科专业 86 个。我校专业带头人总人数为 64 人，其中具有高级职称的 51 人，所占比例为 79.69%，获得博士学位的 28 人，所占比例为 43.75%。学校特色及品牌专业情况详见表 7。

表 7 特色及品牌专业

类别	数量	专业名称
教育部综合改革试点专业	1	软件工程
省级特色专业	7	数学与应用数学、汉语言文学、旅游管理、软件工程、美术学、电子信息科学与技术、化学工程与工艺
省级人才培养模式创新实验区	1	旅游管理
省卓越工程师教育培养计划试点专业	3	软件工程、电子信息科学与技术、化学工程与工艺
校级品牌专业	4	数学与应用数学、汉语言文学、软件工程、化学
校级特色专业	8	旅游管理、美术学、电子信息科学与技术、计算机科学与技术、小学教育、历史学、社会工作、思想政治教育

3. 修订人才培养方案

学校结合应用型人才培养的实际需要，适时修订人才培养方案，每两年推出一个版本的人才培养方案。2017 年，根据《山东省教育厅关于做好本科专业人才培养方案编制工作的通知》（鲁教高函〔2016〕16 号）文件要求，学校组织开展 2017 版人才培养修订工作，本次修订充分考虑了学校学分制改革的要求，结合创新创业培养等工作要求，全面开展修订工作。所有本科专业培养方案的最低学分修读要求统一为 160 学分，明确了 2 学分创新创业教育课程的必修要求，提高了专业拓展课模块的学分要求，进一步凝

练专业培养特色。

2018年，学校又修订了专升本和专科的人才培养方案，进一步统一学分要求，为全面开展学分制改革做好了准备。2017级本科培养方案中，各专业培养方案学分统计见表8。

表8 全校各学科2017级培养方案本科专业培养方案学分统计表

学科	必修课 学分比例	选修课 学分比例	实践教学 学分比例	学科	必修课 学分比例	选修课 学分比例	实践教学 学分比例
哲学	--	--	--	理学	80.18	19.82	32.23
经济学	80.86	19.14	29.94	工学	78.60	20.64	34.39
法学	80.63	19.38	28.44	农学	--	--	--
教育学	82.11	17.89	37.59	医学	--	--	--
文学	79.83	20.17	29.38	管理学	79.61	20.39	29.65
历史学	80.63	19.38	26.56	艺术学	79.75	20.25	46.17

4. 专业群建设

学校加强专业群建设，2016年出台了《泰山学院专业群建设指导意见》（泰院政发[2016]16号），以专业建设动态调整机制为基础，紧密结合社会需求，深入研究专业间的内在联系，加强专业间的相互支撑，通过专业群建设，进一步优化专业结构，提高学校的专业建设水平，实现跨越式特色发展。

2016年，结合专业群建设，学校开始试点大类招生，数学类、电子信息类、化工制药类、生物科学类等4个专业群开始招生。2018年又扩大到13个专业群试点大类招生，新增中国语言文学类、历史学类、机械类、计算机类、音乐与舞蹈学类、设计类等6个专业群。2016级、2017级大类招生专业已顺利完成专业分流，实现分专业培养。

2016年，学校积极申报山东省高水平应用型立项建设专业（群），最终电子专业群和旅游管理专业群获批山东省培育建设高水平应用型立项建设专业群。2017年初，软件工程、化学工程与工艺专业群又获批山东省自筹经费建设高水平应用型立项建设专业群。2018年，4个高水平专业群完成年度建设工作，并进行了全面的中期自评工作，提升了学校专业群的发展。2018年，旅游管理专业群列为“山东省教育服务新旧动能转换专业对接产业项目自筹建设项目”。学校高水平专业群情况见表9。

表9 高水平应用型立项建设专业群统计

核心专业	专业群相关专业	建设类型	等级
旅游管理	美术学、文物与博物馆学、地理科学	培育建设	省级
电子信息科学与技术	通信工程、物理学	培育建设	省级
软件工程	计算机科学与技术、电子商务、信息与计算科学、机械设计制造及其自动化、工业设计	自筹建设	省级
化学工程与工艺	化学、高分子材料与工程、制药工程、	自筹建设	省级

核心专业	专业群相关专业	建设类型	等级
	生物技术、葡萄与葡萄酒工程		

二、课程建设

学校已建设有省级精品课程 39 门、省级双语教学示范课程 3 门，76 门省级精品资源共享课，SPOC 课程 43 门，校级精品课程 94 门。一直把课程建设和改革作为提高高等教育质量的核心环节，在长期的教学实践中，逐步形成了学校、二级学院、系、教研室四级负责制的常态化的课程建设管理机制。

本学年，学校共开设本科生公共必修课、公共选修课、专业课共 1854 门、5433 门次。近两学年班额统计情况详见表 10。

表 10 近两学年班额统计情况

班额	学年	公共必修课 (%)	公共选修课 (%)	专业课 (%)
30 人及以下	本学年	2.63	9.27	25.24
	上学年	0.97	11.84	20.43
31-60 人	本学年	50.5	41.72	57.12
	上学年	42.16	26.32	60.32
61-90 人	本学年	28.15	18.54	12.99
	上学年	34.26	27.63	14.41
90 人以上	本学年	18.72	30.46	4.65
	上学年	22.6	34.21	4.85

1. 综合素质课

为拓宽学生知识面、完善知识结构、培养学生的人文素养和科学精神，出台了《关于加强综合素质课建设的通知》（教处字[2013]25 号），规范了综合素质课开课教师资格、每学期开课门数、申请开课程序等基本要求。不但保障了综合素质课的开课数量，而且保障了综合素质课的质量，更重要的是，极大地丰富了我校整体的课程资源建设。

2. 试点课程改革

近年来，学校持续开展试点课程改革工作。2015 年，学校组织各院部申报了 19 门课程进行课程改革试点，多次召开试点课程改革会议，并下拨课程改革专项经费，鼓励教学院部探索课程建设和改革。2017 年上半年，组织部分有海外留学经历的教师开展试点课程改革，总结改革经验，引导广大教师改革教学方法。2017 年下半年，全面铺开课程改革工作，支持各院部共计 38 门课程开展课程改革，并将此项工作在今后的每个学期中持续进行，将课程改革在实际教学中广泛开展。

3. 社会引进课程资源

学校不断引进优质课程资源，2014 年，我校与北京超星尔雅教育科技有限公司签

订合同，引进尔雅通识课，2015年9月开始引进智慧树平台通识课程，供学生自由选课学习，丰富学生的第二课堂，取得的学分计入综合素质课学分，极大的丰富了学生的课余知识，提高了学生的综合素质能力，对校内综合素质课的教学也起到了很好的激励和促进作用。2018年，学校引进供学生选课的优质课程达96门。

经过一年多的建设，2018年学校的课程中心平台正式启用，采用的超星公司的泛雅课程平台，并购买的超星平台资源库的使用权，引进了近1.5亿门课程的电子资源和大量的期刊论文资源，为学生的学习和教师的备课、建课、教学提供了辅助。

三、教材建设

2017-2018学年，共出版教材8种，本校教师作为第一主编6种；鼓励教师进行课程改革，研发适合学生学习特点的高水平的教材，从制度和经费上给予支持和保障。统计详见表11。

表11 2017-2018学年自编教材统计表

主编教师	教材名称	出版社	ISBN
张文彬	新编经济法教程	武汉大学出版社	978-7-307-18761-0
张文彬	国际商法	武汉大学出版社	978-7-307-17852-6
刘明合	思想政治理论课项目化实践教学教程	化学工业出版社	978-7-122-30249-6
张中启	现代新型实用女装领型纸样设计	合肥工业大学出版社	978-7-5650-3361-2
王彤	大学体育健康教程	中国人民大学出版社	978-7-300-24762-5
姜春玲	数字电子技术	山东大学出版社	9787560757865
贝依林	大学信息技术教程	人民邮电出版社	9787115466075
王太雷	大学信息技术教程实验教程	人民邮电出版社	9787115466068

四、实践教学

针对应用型人才的培养目标，学校重视实践教学工作，一是加大实习实训基地建设力度，与企事业单位紧密合作，截至到2018年，我校建立了校外实习实训基地318个，本学年共接纳学生8735人次；二是在培养方案中增加了实习实训的比重，在各学期增加了实践教学环节课程，实习实训时间安排比较充足。逐年增加实习实训经费投入，确保该项经费全部用于实习实训环节。

有些专业为增加实践教学环节，大胆创新，在培养方案上采取了“2.5+0.5+1”的改革措施，即2.5个学年之后增加0.5学年的顶岗实习，实行校企、校校合作，深入企事业单位实习后，带着实际问题再回校有的放矢地进行最后一个学年的专业知识学习，效果较好，得到师生及企事业单位的认可。

2017年，学校进一步规范实践教学体系，针对所有专业制定了实践教学指导手册，将学生在校期间的实践教学活动，划分为认知实践、课程实践、生产（教育）实践、创新创业实践四个模块，详细的指导各个环节的实践教学活动。

本学年本科生开设实验的专业课程共计 360 门，其中独立设置的专业实验课程 71 门。本学年共开设了 5129 个选题供学生选做毕业设计（论文）。我校共有 627 名教师参与了本科生毕业设计（论文）的指导工作，指导教师具有副高级以上职称的人数比例约占 44.02%，学校还聘请了 26 位外聘教师担任指导老师。平均每位教师指导学生人数为 6.61 人。

五、创新创业教育

学校设立创新创业教育机构 1 个，拥有创新创业教育专职教师 38 人，就业指导专职教师 32 人，创新创业教育兼职导师 46 人，组织教师创新创业专项培训 12 场次，至今有 220 人次参加了创新创业专项培训。

设立创业实习基地 6 个，开展创业培训项目 5 个。设立创新创业教育实践基地（平台）1 个，创业孵化园 1 个。开设创新创业教育课程 16 门。开设职业生涯规划及创业指导课程 11 门。开展创新创业讲座 16 次。设立创新创业奖学金 48 万元。

学校一贯重视学生的创新创业教育，组织学生申报国家级大学生创新创业训练计划项目，本学年学校共立项建设国家级大学生创新创业训练项目 54 个（其中创新 48 个，创业 6 个）。学生在专门面向驻泰高校设置的“泰安市大学生科技创新行动计划项目”活动中连续多年名列驻泰高校首位。学校鼓励大学生参加创新创业训练计划项目，大学生开展的创新创业教育活动能结合自己所学专业，锻炼了实践、创新能力，巩固了所学专业专业知识。

六、教学改革

针对我校办学特色、办学定位、专业建设、课程建设、大学生实践能力和创新创业能力、教学质量保障与评价体系等关键领域和薄弱环节，结合社会需求及变革，我校一直注重从理论探讨、实践应用、开发研究、成果推广等不同层面进行教学改革和探索创新。本着“夯实基础、拓宽口径、增强能力、提高素质”的思路，按照“整合资源，重点突破，鼓励创新，示范引领”的原则，我校目前完成及在研各级教学改革研究项目 410 项，其中省级以上项目 46 项；各级优秀教学成果奖 181 项，国家级教学成果奖 1 项，近一届省级教学成果奖 10 项。本学年我校教师主持在研省级教学改革项目 6 项，新增省级教学改革项目 8 项目，获批省部级建设经费达 170.5 万元。2017 年在研和新增省级教改项目详见表 13。我校教师承担的各级各类教改项目以及获得的教学成果奖在很大程度上体现了教育教学研究的实效性和前瞻性，在推进我校教育教学改革、提高人才培养质量、增强社会服务能力等方面发挥了示范带动作用。

我校有人才培养模式创新实验区 1 个，参与学生 476 人次。拔尖人才培养计划 1 个，参与学生 136 人次。卓越人才培养计划 2 个，参与学生 635 人次。

表 12 2017 年我校教师主持省级及以上本科教学工程（质量工程）项目情况

项目类型	国家级项目数	省级项目数	总数
人才培养模式创新实验区	0	1	1
双语示范课程	0	3	3
大学生校外实践教育基地	1	0	1
实验教学示范中心	0	1	1
特色专业	0	7	7
综合改革试点专业	1	0	1
重点支持专业	0	4	4

表 13 2018 年获省级教学成果奖

教师姓名	获奖成果名称	获奖时间	获奖证书编号	授予单位
王雷亭	基于能力导向的螺旋提升型旅游人才培养模式研究与实践	2018	GJ20180183	山东省教育厅
孟晓军	地方应用型院校实习支教质量保障体系构建与实践	2018	GJ20180465	山东省教育厅
徐健	地理科学专业师范生从业技能培养的理论探索与实践应用	2018	GJ20180466	山东省教育厅
马晓燕	多元需求下数学类应用型人才 培养模式创新实验研究	2018	GJ20180467	山东省教育厅
陈伟军	基于专业核心素养的“2322”教师教育课程体系建构	2018	GJ20180468	山东省教育厅
郇正良	新工科背景下地方本科院校计算机类专业个性化人才培养模式探索与实践	2018	GJ20180469	山东省教育厅
孙利 国忠金	基于数学核心素养培养的教学设计与实践研究 (与泰安市实验学校合作)	2018	JJ20180133	山东省教育厅
徐健	中学地理教师入职前后从业技能培养的理论与实践应用 (与泰安市教育局、 泰安市第六中学合作)	2018	JJ20180334	山东省教育厅
孟华	以问题解决为导向的二级学院教学工作评价十五年研究与实践 (与齐鲁工业大学合作的)	2018	GJ20180104	山东省教育厅

第四部分 专业培养能力

一、本科专业培养目标

我校在多年的办学实践基础上，提出了培养应用型人才的规格要求。在学校的第四次教学工作会议上，明确了我校的本科人才培养目标，即培养适应经济社会发展需求的具有“优良的道德品格、扎实的专业知识、娴熟的专业技能、活跃的创新思维和丰厚的人文底蕴”的高素质应用型人才。在此培养目标下，提倡不同类型专业探讨多样化的应用型人才培养模式，通过分类指导、分类建设，实现了办学定位的一致性与不同专业群的培养目标多样性的统一。具体各专业人才培养目标见表 14。

表 14 各专业人才培养目标

校内专业名称	培养目标
汉语言文学	本专业培养具备扎实的语言文学基础和良好的人文素养，熟悉汉语及中国文学的基础知识、基本理论，具有较强的审美能力和中文表达能力，具有一定的跨文化交际能力，能在地方经济区域内党政机关、科研机构、企事业单位、新闻出版及文化、宣传等部门从事汉语言文字运用相关工作的高素质应用型人才。
汉语言文学 (师范)	本专业培养具备扎实的语言文学基础和良好的人文素养，熟悉汉语及中国文学的基础知识和学科教育的基础知识、基本理论，具有较强的审美能力和中文表达能力，具有初步的语言文学研究能力、具有一定的跨文化交际能力和语文学科的教育教学能力，能在中等学校从事语文教学和教学研究的教师和其他教育工作，或者在地方经济区域内党政机关、科研机构、企事业单位、新闻出版及文化、宣传等部门从事汉语言文字运用相关工作的高素质应用型人才。
播音与主持艺术	播音与主持艺术专业艺术类本科面向广播影视媒体及相关机构，培养具备较高的政治水平、理论修养，熟悉我国新闻宣传政策及法规，具备中国播音学、新闻传播学、中国语言文学、哲学美学、艺术学等多学科知识与能力，从事新闻播音主持、综艺主持、专题主持、影视配音、文艺演播，可以在广播电台、电视台等新闻单位以及文化传播机构胜任播音、节目主持、采编、制作、新闻宣传、文秘、公关及其它相关工作的广播电视艺术学科的高素质应用型人才，以及播音主持教学与研究工作的复合型语言传播精英人才。
广播电视编导	本专业培养掌握广播电视节目策划、创作、制作等方面的理论和知识，具备广播电视节目策划、撰稿编剧、摄影摄像、音响设计、编辑制作、现场报道、播音主持的能力，能在全国广播电影电视系统和文化宣传出版部门从事策划、编剧、导演、摄像、编辑、记者等工作的具有适应区域经济特色和社会发展需要的高级专门人才。
广播电视编导 (数字影视制作方向)	本专业培养具备较高的政治水平、理论修养，本专业主要面向新闻媒体、数字影视制作、影视特效合成、摄影摄像、栏目片头设计制作等方面工作的广播电视艺术学科的专业人才，也需具备广播电视节目策划、创作、制作等方面的专业理论知识和实践操作能力，为相关学科硕士研究生提供优秀生源，培养适应区域经济、社会发展需要的高素质应用型人才。
汉语国际教育	本专业培养掌握扎实的汉语言基础知识，英语听说读写熟练，具有较高的

校内专业名称	培养目标
	人文素养，具备中国文学、文化、跨文化交际及对外汉语教学等方面的专业知识与能力，能在国内外各类学校从事对外汉语教学、英汉双语教学，在各职能部门、外贸机构、新闻出版及企事业单位从事与语言文化传播交流相关工作的中国语言文学学科应用型专门人才。
思想政治教育 (师范)	本专业培养具备较高的思想道德素质、政策理论素质和马克思主义理论素养，具有哲学、法学、经济学、教育学、管理学等多学科基本理论知识，具备一定的实际工作能力，能在中等以上学校从事思想政治教育学科的教学、科研工作，以及其他单位从事思想政治及管理工作的的高素质应用型人才。
历史学(师范)	本专业培养历史学、教育学、心理学等基本理论和基础知识，具备历史教学研究、史学研究能力，能在相关行业从事教学、研究、管理能力的应用型人才。
文物与博物馆学	培养具有历史学、文物学、博物馆学、考古学等系统知识、理论并具备相关行业和自主创业能力的专门人才。
数学与应用数学 (师范)	本专业培养掌握数学科学的基本理论、基本技能与基本方法，具备现代教育理论及技术才能，并能运用数学知识和计算机技能解决实际问题，有良好的创新精神和实践能力，能在教育、科技、经济等部门从事数学教育、科研、管理等工作的高级专门人才。
数学与应用数学 (金融方向)	培养适应区域经济社会发展需要，具有良好的数学基础和金融知识，能在金融、投资、保险、银行、证券等部门从事数据处理、风险评估、专家理财、证券投资以及政府、企事业单位从事管理工作。
应用统计学	本专业培养掌握数学、统计学和经济学的的基本理论和知识，具备良好的统计专业基础和应用能力，培养适应区域经济社会发展需要，能在金融机构、工商企业、事业单位和政府管理等部门从事市场调查与研究、信息咨询与管理、数据处理与分析等工作的具有创新精神的应用型专业人才，或在教育、科研部门从事教学、科研工作的高级专门人才。
信息与计算科学 (智能移动开发方向)	本专业培养具有良好的数学基础和数学思维能力，掌握信息科学和计算科学的基本理论、方法和技能，能够运用数学知识并使用计算机解决若干实际问题、具备软件开发与应用、教学及科研能力的能在科研单位、软件公司，企业及政府有关部门从事信息采集、分析、智能移动应用软件开发研制或教学等工作的高级专门人才。
计算机科学与技术	掌握计算机软硬件的基本理论知识、技能与方法，能从事计算机应用、教学及研究的高素质应用型人才。
计算机科学与技术 (嵌入式软件外包方向)	本专业培养掌握嵌入式电子系统的开发技术、计算机控制技术、通信与网络技术等方面的基本理论、基本知识和基本技能与方法，具备嵌入式系统开发及工程实践所需的专业技术应用能力和组织管理及团队协作能力。
计算机科学与技术 (移动互联技术方向)	本专业培养掌握移动互联技术、计算机控制技术、移动通信与网络技术等方面的基本理论、基本知识和基本技能与方法，具备移动互联技术开发及工程实践所需的专业技术应用能力和组织管理及团队协作能力。
计算机科学与技术 (专升本)	本专业培养掌握计算机科学与技术包括计算机硬件、软件与应用的基本理论、基本知识和基本技能与方法，具备计算机应用软件开发及工程实践所需的专业技术应用能力和组织管理及团队协作能力。
软件工程	本专业培养德、智、体、美等全面发展，系统地掌握从事软件系统分析、

校内专业名称	培养目标
	软件设计、软件测试、软件维护和软件项目管理等工作所必需的基础知识、基本方法和基本技能，具有良好的专业素养，能在企事业单位、科研院所从事软件开发和项目管理的工程型和实用型软件高级专门人才。
软件工程 (软件外包方向)	本专业培养德、智、体、美等全面发展，计算机软件的基本理论和工程应用基本技能，精通英语商务应用，熟悉服务外包企业工作流程，熟练使用相关应用软件或开发环境，能按照国际规范流程要求完成服务外包工作，具有良好的专业素养，国际化、应用型、高素质软件外包人才
软件工程 (信息技术方向)	培养能主动适应现代社会经济发展需要，掌握计算机软件的基本理论和工程应用基本技能，精通媒体处理技术，熟悉 Web 应用开发技术，熟练使用相关应用软件或开发环境，按照软件工程规范流程要求完成软件系统开发、媒体资料处理的应用型软件人才。
电子商务 (商品贸易方向)	电子商务专业是融计算机科学、经济学、管理学、法学和现代物流于一体的新型交叉学科。培养适应社会主义需要，德、智、体、美全面发展，掌握计算机应用和电子商务方面的基本理论、基本知识和基本技能，具有利用网络开展商务活动的能力和利用计算机信息技术、现代物流方法改善企业管理方法，提高企业管理水平能力，适应区域经济社会发展需要的高素质应用型人才。
电子商务 (网络营销方向)	培养适应社会主义需要，德、智、体、美全面发展，掌握计算机应用和电子商务方面的基本理论、基本知识和基本技能，具有应用信息技术改善营销质量的能力，适应区域经济社会发展需要的高素质应用型人才。
电子商务 (专升本)	培养适应社会主义需要，具备较好的外语能力，掌握计算机应用和电子商务方面的基本理论、基本知识和基本技能，具有应用信息技术改善营销质量的能力，适应区域经济社会发展需要的高素质综合型人才。
物理学(师范)	培养德智体全面发展，能适应新形势下科技发展和教育事业发展的要求，掌握物理学基本理论和实验技能，具备较强的教育教学实践能力和创新能力，能胜任中学物理教学及相关专业教学与研究，并能为地方教育事业和经济发展做出贡献的高素质与应用型人才。
电子信息科学与技术	培养掌握具备电子信息科学与技术的基础理论、基本技能，能在电子技术、计算机科学及相关领域和行政部门从事科学研究、教学、科技开发、产品设计、生产技术和管理工作等专业工作的一专多能的适应区域经济社会发展需要的高素质应用型人才。
电子信息科学与技术(智能电子方向)	培养具有良好的政治素质和道德素养，具有智能电子技术专业所面向的智能电子、网络信息设备研发等技术，培养从事智能电子领域的系统设计、系统分析与科技开发及研究方面的高等工程技术人才。
电子信息科学与技术(智能芯片设计方向)	培养掌握具备电子信息科学与技术的基础理论、基本技能，系统掌握电子信息信息系统特别是集成电路的专业知识和技能，受到系统的科学初步训练，具有较强的研究开发能力和较强的工程实践应用能力，能够在集成电路、电子通信行业从事科学研究、产品设计、技术开发和管理维护等工作，适应区域经济社会发展需要的高素质应用型人才。
电子信息科学与技术(专升本)	本专业培养掌握电子信息科学与技术的基础理论、基本技能，能在电子技术、计算机科学及相关领域和行政部门从事科学研究、教学、科技开发、产品设计、生产技术和管理工作等专业工作的、适应区域经济社会发展需要的高素质应用型人才。
通信工程	培养具有较高道德品质、人文素质与工程素养，具有良好团队协作精神和

校内专业名称	培养目标
	健康心理素质，系统掌握通信技术、通信系统和通信网络等方面基础理论、基本技能，能在现代通信领域中从事网络、系统、设备及信息交换、传输和处理等相关工程研究、产品设计、开发与调测、制造、运营与维护等工作，基础扎实、创新意识和实践能力较强、适应区域经济社会发展需要的应用型高级工程技术人才。
通信工程 (光通信方向)	培养具有较高道德品质、人文素质与工程素养，具有良好团队协作精神和健康心理素质，系统掌握光通信技术、光通信系统和光通信网络等方面基础理论、基本技能，能在光通信领域中从事网络、系统、设备及信息交换、传输和处理等相关工程研究、产品设计、开发与调测、制造、运营与维护等工作，基础扎实、创新意识和实践能力较强、适应区域经济社会发展需要的应用型高级工程技术人才。
通信工程 (移动通信方向)	培养具有较高道德品质、人文素质与工程素养，具有良好团队协作精神和健康心理素质，系统掌握移动通信网技术、移动通信系统和组网、演进等方面基础理论、基本知识，能在现代通信领域中从事系统开发、设备设计、产品生产及无线信息交互、传递和转化等相关工程研究、开发与调测、制造、运营与维护等工作，具备较高理论素养、创新技能和实操能力、适应区域经济社会发展需要的能力，能够胜任工程设计工程师、工程督导、开通调测工程师、网络维护工程师、网络优化工程师、以及营销专员、客服专员、网管监控工程师等岗位的工作，并具备从事技术经理、商务经理、客服经理等岗位工作的高水平应用型人才。
化学(师范)	本专业培养德、智、体、美等全面发展，掌握化学基础知识、基本理论和基本技能，富有创新精神和实践能力，能在化学及相关领域从事教学、科学研究、应用开发和管理等工作的高素质应用型专门人才，能够胜任中学化学教学工作和化学教学研究工作的。
制药工程	本专业培养掌握化学、药学、工程学的理论和知识，具备药品的技术开发和工程设计能力，能在医药、农药、精细化工等部门从事医药产品的研制开发、生产、应用研究和经营管理工作的具有适应区域经济社会发展需要的创新精神的应用型人才。
制药工程 (医药方向)	本专业培养掌握化学、药学、工程学的理论和知识，具备药品的技术开发能力，能在医药等部门从事医药产品的生产、应用研究和经营管理工作的适应经济社会发展需要的应用型人才。
化学工程与工艺	本专业培养具备化学工程、化学工艺方面的基本理论、基本技能，能在化工、环保、医药等领域从事工程设计、技术开发、生产管理和科学研究等工作的适应区域经济发展需要的高素质应用型人才。
高分子材料与工程	本专业培养掌握高分子材料工程研究、开发、应用等基础理论、基本技能，能在高分子材料的合成、改性、加工成型等领域从事科学研究、技术开发、工艺和设备设计、生产及经营管理等专业工作的适应区域经济发展需要的高素质应用型人才。
英语(师范)	本专业主要培养具有扎实的英语语言文化知识、熟练的英语语言运用能力和较强的英语教学能力，具有较强的社会适应能力和良好的人文素养，能够在地方基础教育领域或培训领域从事英语教育教学、解决英语教育教学实际问题的高素质应用型英语教育人才。
英语	本专业培养掌握扎实的英语语言文化知识、具备熟练的英语语言运用能力，

校内专业名称	培养目标
	能够在外事、经贸、文化等领域从事外事、经贸、翻译、管理等各种工作的具备较强的社会适应能力和良好的人文素养的高素质应用型英语人才。训领域从事英语教育教学、解决英语教育教学实际问题的高素质应用型英语教育人才。
英语（专升本）	本专业主要培养学生扎实的英语语言基础，掌握丰富的语言、文学、文化和跨文化交际的知识和基本理论，能够熟练地运用英语语言，具备较强的英语教学能力、社会适应能力和良好的人文素养，能够在地方基础教育领域从事英语教育教学的高素质应用型英语教育人才。
日语	本专业主要培养具有扎实的日语语言文化基础知识和熟练的日语语言运用能力，具有明确的跨文化交际意识和较强的跨文化交际能力，具有良好的人文素养和社会适应能力，能在商务、文化、公共服务等领域从事日汉互译等跨文化沟通工作的高素质应用型日语人才。
日语 (软件与服务外包方向)	本专业主要培养具有扎实的日语语言文化基础知识和熟练的日语语言运用能力，具有明确的跨文化交际意识和较强的跨文化交际能力，具有良好的人文素养和社会适应能力；具有较强的服务外包职业素养并具有 IT 应用能力及行业实践操作能力，能满足业务流程外包岗位要求的高素质应用型服务外包人才。
地理科学 (师范)	本专业培养现代地理科学基础理论扎实、基本知识全面、基本技能熟练，教学能力适应现代地理教学发展需要，能在中等学校从事地理教学、教学研究和其它教育工作，也能在科研机构、相关管理部门和企业从事科研、管理、规划与开发的高素质复合型专门人才。
旅游管理	本专业培养适应现代旅游业发展需要，具备较高的现代管理理论素养和系统的旅游管理专业知识，具有人文素质、国际视野、创新意识、创业精神、实践能力和社会责任，能在各类旅游相关企事业单位以及教育和研究机构等从事经营、管理、策划、咨询、服务等工作的应用型、复合型人才。
旅游管理 (旅游服务方向)	本专业培养适应现代旅游业发展需要，具备较高的现代管理理论素养和系统的旅游管理专业知识，具有人文素质、国际视野、创新意识、创业精神、实践能力和社会责任，能在各类旅游相关企事业单位从事经营、管理、策划、咨询、服务等工作的应用型人才。
旅游管理（专升本）	本专业培养掌握旅游管理基本理论和基本知识，具本专业培养适应现代旅游业发展需要，具备较高的现代管理理论素养和系统的旅游管理专业知识，具有人文素质、国际视野、创新意识、创业精神、实践能力和社会责任，能在各类旅游相关企事业单位以及教育和研究机构等从事经营、管理、策划、咨询、服务等工作的应用型、复合型人才。有较强实践能力和创新精神，能在旅游行政管理部门和各类旅游企业从事相关工作的应用型人才。
体育教育 (师范)	本专业主要培养适应地方区域经济发展与社会需求，具有良好职业道德与文化修养、系统掌握体育教育基础知识、基本技术和基本技能的高素质、能力强的能胜任学校体育教学、体育训练、专业培训与指导、体育竞赛编排与组织等一专多能的应用型体育人才，努力为地方体育事业的发展 and 区域经济服务。
社会体育指导与管理	本专业主要培养适应地方区域经济发展与社会需求的，具有良好职业道德的、具有丰富社会体育基础知识、扎实基本理论和熟练基本技能的高素质、能力强的、能胜任体育管理、社区老中青体育健身辅导与服务、体育产业的经营与开发、体育竞赛编排与组织及在中小学教育领域从事体育教育与管理等一专多能的应用型人才，更好的为地方体育经济发展服务。
舞蹈学（健美操方	本专业主要培养适应地方区域经济发展与社会需求的，具有良好职业道德

校内专业名称	培养目标
向)	的、具有丰富舞蹈学(体育)基础知识、扎实基本理论和熟练基本技能的高素质、能力强的、能胜任体育表演、健美操教学、社会体育保健、体育产业的经营与开发、体育竞赛编排与组织及在中小学教育领域从事体育文化艺术与管理等一专多能的应用型人才,更好的为地方体育经济发展服务。
美术学(师范)	培养掌握美术学的基础理论、熟悉美术教育、教学理念、熟悉美术教学方法,能够在中等学校从事美术教学和教学研究的教师、教学研究人员和其他教育工作者,适应区域经济社会发展需要的高素质应用型人才。。
美术学	培养掌握美术学的基础理论、基本技能,具备美术创作、研究等方面的能力,具有美术批判和审美能力,能够在文化艺术领域、设计、研究、出版、管理单位从事美术创作、研究、出版、管理等方面工作并适应区域经济社会发展需要的高素质应用型人才。
环境设计	培养掌握环境设计学科的基础理论、基本技能,培养能够在教育、研究、管理、制作等领域从事环境设计专业工作并能够适应区域经济社会发展需要的高素质应用型人才。
视觉传达设计	培养掌握视觉传达设计学科的基础理论、基本技能,培养能够在教育、研究、管理、制作等领域从事视觉传达设计、教育、研究、制作、管理等专业工作并能够适应区域经济社会发展需要的高素质应用型人才。
服装与服饰设计	培养掌握服装与服饰设计专业基础理论知识和专业技术,具备服装设计、研发、销售能力,能在服装企业、服装设计研究与开发单位、行业管理等部门从事服装设计、服装研发等工作,具有一定创新精神、较强实践能力,适应区域经济社会发展需要的高级专门人才。
服装设计与工程	培养具备服装与服饰设计专业基础理论知识和专业技术,能在服装生产与销售企业、研究与开发单位、行业管理等部门工作,具有一定创新精神、较强实践能力,适应区域经济社会发展需要的高素质应用型人才。
服装设计与工程(专升本)	本专业是服装设计专业(专科、高职)学生在专业学习上的深造和提升,培养掌握服装设计、服装工程、服装工艺等方面的理论和实践技能,能在服装品牌企业、服装生产企业及服装教育等行业中从事设计、生产、管理、销售、教学等专业工作的一专多能的复合型、应用型人才。
音乐学(师范)	音乐学专业培养适应 21 世纪基础教育发展需要的德、智、体、美等方面全面发展,具有创新精神和实践能力,掌握音乐学科基本理论、基本知识、基本技能,具有从事音乐教学和教学研究等工作的能力,并适应区域经济社会发展需要的应用型人才。
音乐学(师范专升本)	音乐学(师范专升本)专业培养适应 21 世纪基础教育发展需要的德、智、体、美等方面全面发展,具有创新精神和实践能力,掌握音乐学科基本理论、基本知识、基本技能,具有从事音乐教学和教学研究等工作的能力,并适应区域经济社会发展需要的应用型人才。
音乐表演(器乐方向)	音乐表演(器乐方向)专业培养适应现代社会经济文化发展需要的德、智、体、美等方面全面发展,具有音乐表演行业相应岗位必备的基本理论、基本知识、基本技能,能在专业文艺团体和基层文化部门从事乐队演奏或教学工作,具有并能适应社会文化产业发展需要的应用型人才。
音乐表演(声乐方向)	音乐表演(声乐方向)专业培养适应现代社会经济文化发展需要的德、智、体、美等方面全面发展,具有音乐表演行业相应岗位必备的基本理论、基本知识、基本技能,能在专业文艺团体和基层文化部门从事演唱或教学工作,并能适应区域经济社会发展需要的应用型人才。
音乐表演	音乐表演(钢琴方向)专业培养适应现代社会经济文化发展需要的德、智、

校内专业名称	培养目标
(钢琴方向)	体、美等方面全面发展,具有音乐表演行业相应岗位必备的基本理论、基本知识、基本技能,能在专业文艺团体和基层文化部门从事钢琴演奏或教学工作,并能适应区域经济社会发展需要的应用型人才。
音乐表演 (流行音乐方向)	音乐表演(流行音乐方向)专业培养适应现代社会经济文化发展需要的德、智、体、美等方面全面发展,具有音乐表演行业相应岗位必备的基本理论、基本知识、基本技能,能在专业文艺团体和基层文化部门从事流行演唱、流行演奏或教学工作,并能适应区域经济社会发展需要的应用型人才。
舞蹈学 (中国舞蹈方向)	舞蹈学专业主要培养适应现代社会经济、文化、科技、教育发展需要的,素质较高、基础扎实、有高度责任感和事业心并有发展潜力,具备系统的舞蹈学科基本理论、基础知识与基本技能,能够在高、中等专业院校、社会文艺团体、艺术研究单位从事相关工作的应用型人才。
舞蹈学 (体育舞蹈方向)	舞蹈学专业主要培养适应现代社会经济、文化、科技、教育发展需要的,专业理论知识扎实,专业技能规范正确,素质较高,掌握从事体育舞蹈教学、比赛、编排、裁判必须的基本理论知识和技能,具备从事体育舞蹈教学、比赛、编创及体育舞蹈理论研究工作,能够适应区域经济社会发展需要的应用型人才。
财务管理	本专业培养掌握经济学、管理学、理财学、会计学、金融学等基础理论和知识,熟悉相关经济法律法规,具有分析和解决财务管理问题的基本能力,能在企业、金融机构、行政事业单位和社会中介机构从事财务、会计和金融等相关工作的,适应区域经济社会发展需要的高水平应用型人才。
财务管理 (财会金融方向)	本专业培养掌握理财学、会计学、金融学等基础理论和知识,具有金融分析和解决财务与会计问题的基本能力,能在企业、金融机构和社会中介机构从事会计、理财和金融等相关工作的,适应区域经济社会发展需要的应用型人才。
审计学	本专业培养适应现代市场经济需要,具备人文精神、科学素养和诚信品质,具备经济、管理、法律及审计等方面的知识和能力,通晓审计、会计准则及相关的经济法规,掌握现代审计理论、方法和手段,能在经济管理领域从事会计、审计和管理咨询工作的高水平应用型人才。
行政管理	本专业培养掌握马列主义理论素养和行政管理领域的基本理论和技能,具备较强的学习意识、创新精神和实践能力,能在党政机关、新闻出版机构、企事业单位、社会团体等部门从事理论与政策研究、行政管理、宣传教育等工作的高级专门人才。
社会工作	培养具有基本的社会工作理论和知识、较熟练的社会调查研究技能和社会工作能力,能在民政、劳动、社会保障机构从事社会保障、社会政策研究等工作,适应区域经济社会发展需求的一专多能、复合型、应用型人才。
人力资源管理	培养掌握经济、管理基础理论及现代人力资源管理理论和知识,具备系统的现代人力资源管理实际操作技能,能够在企事业单位和政府相关部门从事人力资源管理及相关工作,具有一定创新精神和较强实践能力的高级专门人才。
人力资源管理 (文秘服务方向)	培养掌握经济、管理基础理论及现代人力资源管理基础理论和知识,具备人力资源管理基本实际操作技能和一定的办公文秘操作技能,能够在企事业单位和政府相关部门从事人力资源管理基础工作和办公文秘服务及相关工作的专业人才。
物流管理	本专业培养掌握经济学、管理学、物流学基础理论,掌握采购、运输、仓储、供应链、物流系统设计等知识,具备现代物流与供应链系统分析、设

校内专业名称	培养目标
	计、运营和管理能力，能在物流企业、科研院所、政府部门从事物流管理、物流系统优化与设计等工作的高级应用型人才。
物流管理 (商品贸易方向)	本专业培养掌握经济学、管理学、物流学基础理论，掌握采购、运输、仓储、供应链、物流系统设计等知识，具备现代物流与供应链系统分析、设计、运营和管理能力，能在物流企业、科研院所、政府部门从事物流管理、物流系统优化与设计等工作的高级应用型人才。
市场营销 (商品贸易方向)	本专业培养掌握市场营销、管理、经济、法律等方面基础理论，具备市场调研、营销策划、广告制作及新媒体营销等基本技能，能在企事业单位从事基础管理、市场营销相关岗位工作，适应区域经济社会发展需要、具有一定创新精神的高素质应用型人才。
市场营销 (专升本)	本专业培养德、智、体、美全面发展，掌握市场营销的专业知识和专业技能，接受社会责任和创新创业教育，具有综合运用相关知识发现、分析和解决市场营销实际问题的能力，能够从事市场开拓、销售及管理等工作的高素质应用型专门人才。
国际经济与贸易	本专业旨在培养能够掌握经济学原理，能够正确的把握当代国际经济、贸易的运行机制和发展规律，具有良好的沟通、应变、协调能力，能从事外贸管理、国际市场营销、进出口业务、国际投资和跨境电商等国际商务工作的高素质应用型人才。
国际经济与贸易 (金融服务外包方向)	本专业培养掌握经济学和国际经济学的基本理论和方法，掌握国际贸易的基础知识和基本技能，熟悉国际经济贸易规则与惯例，具备较强的国际商务操作能力、经营管理能力和市场开拓能力，能够开展金融风险管控、公司理财、投资战略策划以及金融产品定价研究，能在涉外经济贸易部门、企业、金融机构及政府部门从事相关工作的高级专门人才。
国际经济与贸易 (财会金融方向)	本专业培养掌握国际贸易学、经济学、管理学、营销学、会计学等基础理论、基本技能，系统掌握国际经贸业务知识、专业技能，能在政府外经贸部门、跨国涉外企业、外贸外资企业、金融机构从事外贸管理、国际市场营销、进出口业务和国际投资等国际商务工作，能够适应区域经济社会发展需要的高素质应用型人才
金融工程	本专业培养具有比较宽厚扎实的金融学基础理论，掌握金融工程的基本原理与技术，同时具备管理、法律、统计分析以及金融财务等多学科知识背景，能够开展金融风险管控、公司理财、投资战略策划以及金融产品定价研究，开发、设计金融工具和手段，提出解决金融问题的创造性、实用性方案，能够胜任金融及其他的金融财务管理、金融分析及策划工作的创新性应用型人才。
小学教育 (师范)	本专业培养掌握小学教育专业基础知识、基本理论和基本技能，具备较强的小学教育专业能力，能在小学从事教育教学、教育管理等专业工作，学有专长、胜任多科教学的小学全科型教师。
小学教育 (师范专升本)	培养能够掌握小学教育基础理论、基本技能，能在小学、教育机关、社区领域从事教育、教育管理等专业工作的一专多能的复合型、应用型人才。
应用心理学 (师范)	培养具备心理学的基本理论和基本技能，能在教育医疗等部门从事教学管理、咨询与治疗的高素质应用型人才。
学前教育 (师范)	培养掌握学前教育学基础理论和基本技能，能在托幼机构从事保教和研究工作的一专多能的复合型、应用型人才。
学前教育 (教育文化方向)	培养掌握学前教育学基础理论和基本技能，能在托幼机构从事保教和研究工作的人才。

校内专业名称	培养目标
学前教育 (师范专升本)	培养能在托幼机构从事保教和研究工作的教师、学前教育行政人员以及其他有关机构的教学、研究人才。
生物科学(师范)	本专业主要培养具备生物科学基础理论、基本知识和基本技能,并能运用所掌握的理论知识和技能,在生物科学及相关领域的单位从事教学、科学研究、技术应用以及生产管理等方面工作具有创新能力的高级专门人才。
生物科学 (专升本)	本专业培养掌握现代生物科学的基本理论、基本知识和基本技能,能在科研机构、高等和中等学校及企事业单位从事生命科学研究及管理和技术开发等工作的高级专门人才。
生物技术	本专业培养掌握系统的生物技术基本理论、基本知识、基本技能,并能运用所掌握的理论知识和技能,具备能在医药、食品等行业的企业、事业和行政管理部门从事与生物技术有关的应用研究、技术开发、生产管理等工作的高级专门人才。
葡萄与葡萄酒工程	本专业主要培养具备生物学、化学、食品科学等基础理论与基本知识,系统掌握葡萄与葡萄酒的基础理论、专业知识和专业技能,熟悉葡萄酒的原料生产、酿造工艺、分析检测、设备维护和市场开发,能在葡萄与葡萄酒等酒类行业及轻工相关行业从事科学研究、技术开发、生产管理、经营销售、文化推广、检验检疫、教育教学等方面工作,具有宽广知识面、多领域适应能力的高级专门人才。
工业设计	本专业培养具有工业设计的基础理论与技能,能在企事业单位、专业设计部门从事产品创新设计、三维虚拟仿真设计、人机交互设计等科技开发、应用研究方面的工作,具有一定综合性创新思维方式、团队合作精神和较强的实践能力,适应区域经济社会发展需求,具有优良的道德品质、扎实的专业知识、娴熟的专业技能、活跃的创新思维和丰厚的人文底蕴的高素质应用型人才。
工业设计 (3D 仿真方向)	本专业培养具备产品设计的基础理论、知识与应用能力,能从事日用家电、家具、公共设施、医疗器械、交通工具等产品的外观、功能设计、3D 效果图、3D 动画演示、3D 仿真、3D 影视广告等工作,具有一定综合性创新思维方式、团队合作精神和较强的实践能力,适应区域经济社会发展需要的高素质应用型专门人才。
机械设计制造及其自动化	本专业培养掌握机械设计、机械制造、机械电子及自动化等方面的基础理论和专业知识,具备一定的机械设计技术、机械制造技术、机械电子及自动化技术、数控技术的应用能力,能在工业生产各部门从事设计制造、科技开发、应用研究、运行管理及经营销售等方面工作的受到现代机械工程师基本训练的高等工程技术人才。
机械设计制造及其自动化 (工业机器人方向)	本专业培养掌握现代机械工程及工业机器人基础理论与扎实的机械、电子、控制、计算机等基础知识,具备机械结构设计、电气控制、工业机器人集成设计、编程操作、维护管理、调试维修等专业能力,能在工业机器人生产与应用部门从事设计制造、科技开发、应用研究、运行管理及经营销售等方面工作的受到机器人高级工程师基本训练的高等工程技术人才。
土木工程	本专业培养具备土木工程学科的基础理论和知识,获得土木工程师基本训练,能在土木工程项目规划设计、施工、管理与开发等相关部门从事专业技术或管理工作,具有优良的道德品格、扎实的专业知识、娴熟的专业技能、活跃的创新思维和丰厚的人文底蕴的高素质应用型人才。
土木工程 (工程算量方向)	本专业培养具备土木工程技术、造价与管理相关的专业理论,获得工程造价、管理、经济等基础知识与基本训练,能在工程施工、造价、项目管理

校内专业名称	培养目标
	等部门从事技术或管理工作，具有较强实践能力、创新能力，适应区域经济社会发展需要的应用技术型人才
土木工程 (工程测量方向)	本专业培养具备土木工程技术、测绘、管理相关的专业理论，获得工程制图、测量、管理等基础知识与基本训练，能在工程施工、测绘、项目管理等部门从事技术或管理工作，具有较强实践能力、创新能力，适应区域经济社会发展需要的应用技术型人才
土木工程 (专升本)	本专业培养能在土木建筑工程设计、施工、管理、咨询、监理、研究、教育、投资和开发部门从事技术或管理工作，具有一定创新精神、较强实践能力和继续深造能力的高素质应用型人才。

二、教学条件

1. 专任教师及专业生师比

学校共有 2 个校区，均为本地校区。与学校签署协议联合进行人才培养、科学研究、生产服务等活动的机构 155 个，其中学术机构 17 个，行业机构和企业 133 个，地方政府 5 个。

学校现有专任教师 906 人、外聘教师 256 人，按折合学生数 20503.5，总体生师比为 19.83。各专业授课生师比见下表 15。

表 15 各专业授课生师比

专业代码	专业名称	授课教师	本科生数	分专业生师比
020302	金融工程	12	94	7.83
020401	国际经济与贸易	43	580	13.48
030302	社会工作	9	144	16
030503	思想政治教育	45	213	4.73
040106	学前教育	56	486	8.67
040107	小学教育	52	751	14.44
040201	体育教育	56	418	7.46
040203	社会体育指导与管理	44	156	3.54
050101	汉语言文学	46	520	11.3
050103	汉语国际教育	31	175	5.64
050201	英语	49	561	11.44
050207	日语	25	135	5.4
060101	历史学	32	344	10.75
070101	数学与应用数学	29	475	16.37
070102	信息与计算科学	14	204	14.57
070201	物理学	38	226	5.94
070301	化学	37	202	5.45
070501	地理科学	30	212	7.06

专业代码	专业名称	授课教师	本科生数	分专业生师比
071001	生物科学	31	265	8.54
071002	生物技术	18	181	10.05
071202	应用统计学	16	224	14
080202	机械设计制造及其自动化	38	420	11.05
080205	工业设计	18	233	12.94
080407	高分子材料与工程	20	182	9.1
080703	通信工程	43	434	10.09
080714T	电子信息科学与技术	43	431	10.02
080901	计算机科学与技术	40	639	15.97
080902	软件工程	19	504	26.52
081001	土木工程	27	59	2.18
081301	化学工程与工艺	19	386	20.31
081302	制药工程	41	423	10.31
082706T	葡萄与葡萄酒工程	18	163	9.05
120202	市场营销	19	383	20.15
120204	财务管理	39	542	13.89
120206	人力资源管理	26	322	12.38
120207	审计学	8	43	5.37
120402	行政管理	13	182	14
120601	物流管理	12	271	22.58
120801	电子商务	24	352	14.66
120901K	旅游管理	43	715	16.62
130201	音乐表演	29	120	4.13
130202	音乐学	37	331	8.94
130205	舞蹈学	61	444	7.27
130305	广播电视编导	44	339	7.7
130309	播音与主持艺术	46	241	5.23
130401	美术学	57	506	8.87
130502	视觉传达设计	17	195	11.47
130503	环境设计	22	227	10.31
130505	服装与服饰设计	28	142	5.07

专任教师中，“双师型”教师 135 人，占专任教师的比例为 14.9%；具有高级职称的专任教师 367 人，占专任教师的比例为 40.51%；具有研究生学位（硕士和博士）的专任教师 744 人，占专任教师的比例为 82.12%。

各专业“双师型”教师和具有行业企业背景教师的统计详见表 16。

表 16 各专业“双师型”教师和具有行业企业背景教师

专业代码	专业名称	双师型教师	具有行业企业背景教师
020302	金融工程	6	1
020401	国际经济与贸易	14	
040107	小学教育	1	
050201	英语	3	2
070101	数学与应用数学	2	
070102	信息与计算科学	1	
070201	物理学	3	
070301	化学		1
070501	地理科学	12	2
071102	应用心理学	1	
071202	应用统计学	1	
080202	机械设计制造及其自动化	8	1
080205	工业设计	2	
080703	通信工程	1	1
080714T	电子信息科学与技术	3	
080901	计算机科学与技术	6	
080902	软件工程	5	8
081001	土木工程	2	1
082706T	葡萄与葡萄酒工程	1	
120202	市场营销	7	
120204	财务管理	8	2
120206	人力资源管理	3	1
120402	行政管理	3	
120601	物流管理	4	2
120801	电子商务	2	1
120901K	旅游管理	20	9
130305	广播电视编导	2	2
130401	美术学	1	
130502	视觉传达设计	1	1
130503	环境设计	1	
130505	服装与服饰设计	11	

各专业教师职称结构统计见表 17。

表 17 各专业教师职称结构

专业代码	专业名称	教授	副教授	讲师
020302	金融工程		1	3
020401	国际经济与贸易		5	9
030302	社会工作	1		7
030503	思想政治教育	1	5	5
040106	学前教育	1	13	7

专业代码	专业名称	教授	副教授	讲师
040107	小学教育	2	15	10
040201	体育教育		10	10
040203	社会体育指导与管理		3	5
050101	汉语言文学	10	11	12
050103	汉语国际教育	1	2	2
050201	英语		13	14
050207	日语			9
060101	历史学	7	6	8
070101	数学与应用数学	5	11	7
070102	信息与计算科学	1	1	4
070201	物理学	5	7	7
070301	化学	5	10	7
070501	地理科学	3	11	2
071001	生物科学	1	4	4
071002	生物技术	1	4	4
071102	应用心理学	1	2	3
071202	应用统计学		2	6
080202	机械设计制造及其自动化		10	10
080205	工业设计		1	6
080407	高分子材料与工程	1	2	4
080703	通信工程	1	2	2
080714T	电子信息科学与技术	2	6	7
080901	计算机科学与技术	8	10	10
080902	软件工程	1	5	7
081001	土木工程		1	12
081301	化学工程与工艺		5	4
081302	制药工程		1	4
082706T	葡萄与葡萄酒工程	1	1	5
120202	市场营销			6
120204	财务管理	2	3	9
120206	人力资源管理	1	1	3
120207	审计学			
120402	行政管理		2	9
120601	物流管理	1	2	2
120801	电子商务		4	2
120901K	旅游管理	4	4	13
130201	音乐表演	1	7	6
130202	音乐学	1	9	20

专业代码	专业名称	教授	副教授	讲师
130205	舞蹈学		2	8
130305	广播电视编导		2	7
130309	播音与主持艺术		1	3
130401	美术学	3	10	18
130502	视觉传达设计		1	7
130503	环境设计			9
130505	服装与服饰设计		2	14

各专业教师学位结构见表 18。

表 18 各专业教师学位结构

专业代码	专业名称	博士	硕士学士	无学位
020302	金融工程	2	6	
020401	国际经济与贸易	5	14	
030302	社会工作	1	7	
030503	思想政治教育	6	5	
040106	学前教育	1	16	7
040107	小学教育	5	20	5
040201	体育教育	2	22	1
040203	社会体育指导与管理	2	6	
050101	汉语言文学	14	21	
050103	汉语国际教育	2	3	
050201	英语	4	31	
050207	日语	1	8	
060101	历史学	11	9	2
070101	数学与应用数学	13	11	
070102	信息与计算科学	1	5	
070201	物理学	10	8	1
070301	化学	15	9	
070501	地理科学	7	8	1
071001	生物科学	3	7	
071002	生物技术	4	4	1
071102	应用心理学	2	6	
071202	应用统计学	3	6	
080202	机械设计制造及其自动化	11	12	
080205	工业设计		10	
080407	高分子材料与工程	3	4	
080703	通信工程	2	5	
080714T	电子信息科学与技术	3	15	1
080901	计算机科学与技术	10	18	1
080902	软件工程	5	9	

专业代码	专业名称	博士	硕士学士	无学位
081001	土木工程	4	12	
081301	化学工程与工艺	3	6	
081302	制药工程	6	1	
082706T	葡萄与葡萄酒工程	3	4	
120202	市场营销	1	9	
120204	财务管理	1	25	
120206	人力资源管理		6	
120207	审计学		2	
120402	行政管理	1	9	1
120601	物流管理	4	3	
120801	电子商务		8	
120901K	旅游管理	7	18	
130201	音乐表演	1	13	
130202	音乐学	3	28	
130205	舞蹈学		11	1
130305	广播电视编导		11	
130309	播音与主持艺术	1	4	
130401	美术学	2	26	5
130502	视觉传达设计		10	
130503	环境设计	1	9	
130505	服装与服饰设计		16	

2. 教学投入

学校重视教学投入，大力支持教学改革，积极开展实践教学，把培养应用型人才作为发展目标。近年来，学校积极推行课堂教学改革，鼓励老师尝试新的教学方式，提高课堂教学效果。还出台了一系列的改革措施，改善教学环境，为教师教学提供了有力的保障。各学院采取教学质量绩效机制，提高教师教学积极性，提高教学质量，教师集体备课、相互听课评课、开展教研活动、召开学生座谈会等，全方位的提高整体教学水平。学校高度重视青年教师教学能力提升与培养，采取教学竞赛、安排督导重点听课、导师制等多种形式，提高青年教师教学水平和教学能力。

3. 教学资源建设

学校不断引进优质课程资源，先后与北京超星尔雅教育科技有限公司和智慧树在线教育签订合同，引进尔雅通识课和智慧树平台通识课程，供学生自由选课学习，丰富学生的第二课堂，取得的学分计入综合素质课学分，极大的丰富了学生的课余知识，提高了学生的综合素质能力，对校内综合素质课的教学也起到了很好的激励和促进作用。

2018年，学校购买建设了超星泛雅课程中心，鼓励各专业开展在线开放课程建设。学校加强对在线课程建设的服务、指导和管理的工作，举办了课程中心平台使用和在线课

程建设的培训会；指定共享课负责人和所在学院要明确各专业共享课建设的任务、标准以及完成的时间；提高课程资源利用率，全校师生可利用共享资源实现在线学习。

2018年，学校还积极组织建设省级课程联盟的在线开放课程建设和上线，先后共27门课程申请上线，学校拨付了专项建设经费支持在线开放课程的建设。

4. 课程体系和授课情况

学校制定了人才培养方案的修订和更新制度，各专业不断完善人才培养方案，合理构建专业课程体系，加强实验教学和实践教学比例，提高学生能力培养。

构建“3平台+3模块”的课程体系。其中，专业拓展课程模块中可包含专业方向模块、专业任选课模块，不同专业方向可根据人才培养目标和定位进行选择。按照专业认证的标准开设课程。本科专业人才培养方案课程体系构成见表19，各专业课程体系结构和学分比例见表20。

表19 本科人才培养方案课程体系构成及学分分配比例

课程类别	构成		学分分配比例	课程性质
平台课程	(1) 公共基础课		教师教育类专业 50 学分左右； 非教师教育类专业 40 学分左右	必修
	(2) 专业基础课		教师教育类专业 20 学分左右； 非教师教育类专业 24 学分左右	必修
	(3) 综合素质课		≥8 学分	选修
模块课程	(1) 专业核心课		教师教育类专业 40 学分左右； 非教师教育类专业 46 学分左右	必修
	(2) 专业拓展课	专业方向课	≥24 学分（生产实习或实习支教不少于一学期的专业，专业拓展课学分不低于 22 学分）	选修
		专业任选课		
	(3) 实践教学课	课堂形式的实践教学课		必修
其他形式的实践教学课				

表20 各专业课程体系结构和学分比例

专业名称	学分总数	课内教学		实验教学		集中性实践教学环节	
		学分	比例	学分	比例	学分	比例
汉语言文学	160.0	111.00	69.38	23.00	14.38	26	16.25
汉语言文学（师范）	160.0	109.50	68.44	24.50	15.31	26	16.25
播音与主持艺术	160.0	104.00	65.00	32.00	20.00	24	15.00
广播电视编导	160.0	113.00	70.62	23.00	14.38	24	15.00
广播电视编导（数字影视制作方向）	160.0	101.50	63.44	28.50	17.81	30	18.75
汉语国际教育	160.0	115.50	72.19	25.50	15.94	19	11.88

专业名称	学分 总数	课内教学		实验教学		集中性实践 教学环节	
		学分	比例	学分	比例	学分	比例
思想政治教育（师范）	160.0	113.00	70.62	19.00	11.88	28	17.50
历史学（师范）	160.0	119.00	74.38	12.00	7.50	29	18.12
文物与博物馆学	160.0	116.00	72.50	20.00	12.50	24	15.00
数学与应用数学（师范）	160.0	109.00	68.12	23.00	14.38	28	17.50
数学与应用数学（金融方向）	160.0	112.00	70.00	29.00	18.12	19	11.88
应用统计学	160.0	112.00	70.00	30.00	18.75	18	11.25
数据科学与大数据技术	160.0	105.00	65.62	18.00	11.25	37	23.12
信息与计算科学（智能移动开发方向）	160.0	107.00	66.88	26.00	16.25	27	16.88
计算机科学与技术	160.0	110.50	69.06	21.00	13.12	28.5	17.81
计算机科学与技术（嵌入式软件外包方向）	160.0	111.00	69.38	21.50	13.44	27.5	17.19
计算机科学与技术（移动互联技术方向）	160.0	109.00	68.12	26.50	16.56	24.5	15.31
计算机科学与技术（专升本）	80.0	13.00	16.25	10.00	12.50	57	71.25
软件工程	160.0	111.50	69.69	20.00	12.50	28.5	17.81
软件工程（软件外包方向）	160.0	111.50	69.69	20.00	12.50	28.5	17.81
软件工程（信息技术方向）	163.0	98.50	60.43	46.50	28.53	18	11.04
电子商务（商品贸易方向）	168.0	104.50	62.20	25.50	15.18	38	22.62
电子商务（网络营销方向）	160.0	106.50	66.56	21.50	13.44	32	20.00
电子商务（专升本）	80.0	45.50	56.88	7.50	9.38	27	33.75
物理学（师范）	160.0	112.00	70.00	20.00	12.50	28	17.50
电子信息科学与技术	160.0	110.50	69.06	30.50	19.06	19	11.88
电子信息科学与技术（智能电子方向）	167.5	106.00	63.28	35.50	21.19	26	15.52
电子信息科学与技术（智能芯片设计方向）	160.0	104.50	65.31	29.50	18.44	26	16.25
电子信息科学与技术（专升本）	80.0	50.00	62.50	11.00	13.75	19	23.75
通信工程	160.0	109.50	68.44	29.50	18.44	21	13.12
通信工程（光通信方向）	160.0	111.50	69.69	30.50	19.06	18	11.25
通信工程（移动通信方向）	160.0	112.50	70.31	26.50	16.56	21	13.12
化学（师范）	160.0	111.00	69.38	23.00	14.38	26	16.25
制药工程	160.0	110.00	68.75	24.00	15.00	26	16.25
制药工程（医药方向）	160.0	110.00	68.75	24.00	15.00	26	16.25
化学工程与工艺	160.0	110.00	68.75	24.00	15.00	26	16.25
高分子材料与工程	160.0	111.00	69.38	23.00	14.38	26	16.25
英语（师范）	160.0	106.00	66.25	22.00	13.75	32	20.00
英语	160.0	114.00	71.25	21.00	13.12	25	15.62

专业名称	学分 总数	课内教学		实验教学		集中性实践 教学环节	
		学分	比例	学分	比例	学分	比例
英语（专升本）	80.0	61.50	76.88	8.50	10.62	10	12.50
日语	160.0	122.00	76.25	18.00	11.25	20	12.50
日语（软件与服务外包方向）	160.0	108.00	67.50	16.00	10.00	36	22.50
地理科学（师范）	160.0	110.00	68.75	22.00	13.75	28	17.50
旅游管理	160.0	112.00	70.00	20.00	12.50	28	17.50
旅游管理（旅游服务方向）	160.0	112.00	70.00	20.00	12.50	28	17.50
旅游管理（专升本）	80.0	63.50	79.38	6.50	8.12	10	12.50
体育教育（师范）	160.0	95.00	59.38	37.00	23.12	28	17.50
社会体育指导与管理	160.0	93.00	58.12	39.00	24.38	28	17.50
舞蹈学（健美操方向）	160.0	81.00	50.62	51.00	31.88	28	17.50
美术学（师范）	160.0	92.00	57.50	38.00	23.75	30	18.75
美术学	160.0	86.00	53.75	51.00	31.88	23	14.38
环境设计	160.0	85.00	53.12	54.00	33.75	21	13.12
视觉传达设计	160.0	85.50	53.44	53.50	33.44	21	13.12
服装与服饰设计	160.0	90.50	56.56	44.50	27.81	25	15.62
服装设计与工程	168.0	85.00	50.60	53.00	31.55	30	17.86
服装设计与工程（专升本）	80.0	37.50	46.88	27.50	34.38	15	18.75
音乐学（师范）	160.0	95.50	59.69	36.50	22.81	28	17.50
音乐学（师范专升本）	80.0	42.50	53.12	21.50	26.88	16	20.00
音乐表演（器乐方向）	160.0	67.00	41.88	60.00	37.50	33	20.62
音乐表演（声乐方向）	160.0	73.00	45.62	57.00	35.62	30	18.75
音乐表演（钢琴方向）	160.0	71.00	44.38	58.00	36.25	31	19.38
音乐表演（流行音乐方向）	157.0	74.00	47.13	51.00	32.48	32	20.38
舞蹈学（中国舞蹈方向）	160.0	79.00	49.38	53.00	33.12	28	17.50
舞蹈学（体育舞蹈方向）	160.0	79.00	49.38	53.00	33.12	28	17.50
财务管理	160.0	118.00	73.75	24.00	15.00	18	11.25
财务管理（财会金融方向）	168.0	117.00	69.64	29.00	17.26	22	13.10
审计学	160.0	118.00	73.75	24.00	15.00	18	11.25
行政管理	160.0	120.00	75.00	20.00	12.50	20	12.50
社会工作	160.0	116.00	72.50	27.00	16.88	17	10.62
人力资源管理	160.0	119.00	74.38	22.50	14.06	18.5	11.56
人力资源管理（文秘服务方向）	168.0	117.00	69.64	18.00	10.71	33	19.64
物流管理	160.0	121.50	75.94	17.00	10.62	21.5	13.44
物流管理（商品贸易方向）	160.0	121.50	75.94	17.00	10.62	21.5	13.44
市场营销（商品贸易方向）	160.0	111.00	69.38	31.00	19.38	18	11.25
市场营销（专升本）	80.0	42.00	52.50	20.00	25.00	18	22.50
国际经济与贸易	160.0	113.00	70.62	29.00	18.12	18	11.25

专业名称	学分总数	课内教学		实验教学		集中性实践教学环节	
		学分	比例	学分	比例	学分	比例
国际经济与贸易（金融服务外包方向）	160.0	107.00	66.88	35.00	21.88	18	11.25
国际经济与贸易（财会金融方向）	168.0	114.00	67.86	28.00	16.67	26	15.48
金融工程	160.0	120.00	75.00	22.00	13.75	18	11.25
小学教育（师范）	160.0	108.00	67.50	26.00	16.25	26	16.25
小学教育（师范专升本）	80.0	47.50	59.38	4.50	5.62	28	35.00
应用心理学（师范）	160.0	108.00	67.50	26.00	16.25	26	16.25
学前教育（师范）	167.0	108.00	64.67	31.00	18.56	28	16.77
学前教育（教育文化方向）	160.0	104.50	65.31	27.50	17.19	28	17.50
学前教育（师范专升本）	80.0	47.50	59.38	4.50	5.62	28	35.00
生物科学（师范）	160.0	107.00	66.88	27.00	16.88	26	16.25
生物科学（专升本）	80.0	38.50	48.12	25.50	31.88	16	20.00
生物技术	160.0	112.00	70.00	30.00	18.75	18	11.25
葡萄与葡萄酒工程	160.0	109.00	68.12	35.00	21.88	16	10.00
工业设计	160.0	109.50	68.44	26.50	16.56	24	15.00
工业设计（3D 仿真方向）	160.0	104.00	65.00	19.00	11.88	37	23.12
机械设计制造及其自动化	160.0	110.50	69.06	17.00	10.62	30.5	19.06
机械设计制造及其自动化（工业机器人方向）	160.0	104.50	65.31	19.00	11.88	34.5	21.56
土木工程	160.0	112.00	70.00	17.00	10.62	31	19.38
土木工程（工程算量方向）	162.0	105.50	65.12	17.50	10.80	37	22.84
土木工程（工程测量方向）	162.0	105.50	65.12	17.50	10.80	37	22.84
土木工程（专升本）	80.0	47.50	59.38	4.50	5.62	28	35.00

学校鼓励教授、副教授积极参与本科教学，各专业教授、副教授授课情况见表 21。

表 21 各专业教授授课情况

专业代码	专业名称	教授数	教授为本科生上课率 (%)	教授为低年级上课数量	教授为低年级上课比例 (%)
020401	国际经济与贸易	3	6.98		
030302	社会工作	1	11.11	1	11.11
030503	思想政治教育	7	15.56	1	2.22
040106	学前教育	6	10.71	1	1.79
040107	小学教育	9	17.31	3	5.77
040201	体育教育	2	3.57		
040203	社会体育指导与管理	2	4.55		
050101	汉语言文学	10	21.74		
050103	汉语国际教育	8	25.81		
050201	英语	1	2.04		

专业代码	专业名称	教授数	教授为本科生上课率 (%)	教授为低年级上课数量	教授为低年级上课比例 (%)
050207	日语	1	4.00		
060101	历史学	8	25.00		
070101	数学与应用数学	4	13.79		
070102	信息与计算科学	1	7.14	1	7.14
070201	物理学	6	15.79	3	7.89
070301	化学	6	16.22	4	10.81
070501	地理科学	2	6.67		
071001	生物科学	6	19.35		
071002	生物技术	4	22.22		
080407	高分子材料与工程	2	10.00		
080703	通信工程	6	13.95	3	6.98
080714T	电子信息科学与技术	8	18.60	1	2.33
080901	计算机科学与技术	6	15.00	5	12.50
080902	软件工程	5	26.32	3	15.79
081301	化学工程与工艺	3	15.79		
081302	制药工程	8	19.51	2	4.88
082706T	葡萄与葡萄酒工程	2	11.11		
120204	财务管理	3	7.69		
120206	人力资源管理	3	11.54	1	3.85
120207	审计学	2	25.00	2	25.00
120601	物流管理	2	16.67	1	8.33
120801	电子商务	3	12.50	1	4.17
120901K	旅游管理	9	20.93	6	13.95
130201	音乐表演	3	10.34		
130202	音乐学	1	2.70		
130205	舞蹈学	4	6.56		
130305	广播电视编导	4	9.09	1	2.27
130309	播音与主持艺术	5	10.87		
130401	美术学	7	12.28		
130503	环境设计	3	13.64		

5. 实践教学和实习实训基地

学校重视实践教学工作，一是加大实习实训基地建设力度，与企事业单位紧密合作，截至到 2018 年，我校建立了校外实习实训基地 318 个，本学年共接纳学生 8735 人次。各专业校外实践教学基地和实习实训情况统计见表 22。

表 22 校外本科教学实习实训基地情况

专业名称	基地数量	在校学生数	当年接纳学生总数 (人次)
------	------	-------	---------------

专业名称	基地数量	在校学生数	当年接纳学生总数(人次)
金融工程	5	94	200
国际经济与贸易	6	580	687
社会工作		144	
思想政治教育	5	213	72
学前教育	44	486	374
小学教育	21	751	159
体育教育	7	418	139
社会体育指导与管理	2	156	35
汉语言文学	9	418	52
汉语国际教育	4	125	21
英语	14	461	75
日语	3	135	12
历史学	17	224	590
文物与博物馆学	6	126	182
数学与应用数学	9	389	291
信息与计算科学	1	204	120
物理学	4	176	45
化学	3	202	35
地理科学	15	212	149
生物科学	14	220	25
生物技术	12	136	252
应用心理学	6		
应用统计学	3	138	142
机械设计制造及其自动化	8	361	265
工业设计	3	233	38
高分子材料与工程	2	182	40
通信工程	3	434	310
电子信息科学与技术	3	381	200
计算机科学与技术	18	589	626
软件工程	17	454	540
土木工程	3	444	124
化学工程与工艺	3	270	50
制药工程	3	306	55
服装设计与工程	9	146	43
葡萄与葡萄酒工程	7	117	216
市场营销	5	383	200
财务管理	21	542	167
人力资源管理	3	322	95

专业名称	基地数量	在校学生数	当年接纳学生总数(人次)
审计学		43	
行政管理	1	182	42
物流管理	1	271	84
电子商务	1	352	48
旅游管理	9	715	272
音乐表演	6	78	600
音乐学	6	289	150
舞蹈学	2	281	50
广播电视编导	8	339	29
播音与主持艺术	7	241	30
美术学	24	386	592
视觉传达设计	6	195	110
环境设计	6	227	100
服装与服饰设计	1	142	2

各专业培养方案中增加了实习实训的比重，增加了实践教学环节课程，增加实习实训经费投入。进一步规范实践教学体系，所有专业都制定了实践教学指导手册，指导各个环节的实践教学活动。

6. 打造第二课堂，立德树人

学校开展了丰富多彩的第二课堂活动，既拓宽了学生的知识层面，又提高了学生的综合素质能力。学校共有 60 个大学生社团，参与人次数总数 19446 次，其中，科技类参与人次数 2592 次，创新创业类参与人次 2269 次，体育类参与人次数 1512 次，文艺类参与人次数 3287 次。学校每周都有学生干部例会制度，每年评选表彰“十佳社团”、学生社团优秀指导教师、优秀学生。

深入开展学生课外学术科技竞赛活动。搭建学生科技创新平台，鼓励扶持学生积极参加各类文化科技竞赛和学科专业比赛。积极组织学生参加全国、全省“‘挑战杯’课外学术科技竞赛系列活动、山东省科技文化艺术节系列活动。

广泛开展社会实践和青年志愿者活动。本着“立足校内，面向社会，巩固基地，提高水平”的宗旨，完善志愿者活动运行机制，健全志愿者活动组织网络，规范志愿者活动服务项目，实现每个二级学院至少有一个志愿服务基地，每个班级至少有一个志愿服务项目，每个学生每学期至少参加一项志愿服务活动。学生积极组织开展青年志愿者和社会公益活动。积极倡导和鼓励学生参加“大学生志愿服务西部计划”。

7. 学风建设

(1) 加强学生德育建设，营造良好学习环境

不断创新育人模式，全面推进 1244 德育系统工程建设。在德育系统工程实施过程

中，始终坚持两注重、两手抓：既注重面向全体学生，又注重不同专业的特点；既抓住教师在德育教育中的主体作用，又能将班级和宿舍作为德育教育的两个重要载体，通过每周一次的主题班会和各种宿舍活动，有效推进学生德育工作的落实，在学生的校园生活中营造一个良好的学习风气。

（2）规范教师教学工作，以教风促学风

学校下大力气规范教学工作，端正教学风气。成立了第一届教学督导委员会，通过加强校院两级督导制度建设，提高教学质量，加强实践性教学，重视学生能力的提高。试行首轮校内二级学院教学工作评价，达到以评促建、以评促改，规范教学，加强管理。

三、人才培养效果

学校设立国家奖学金、国家励志奖学金、国家助学金、山东省政府奖学金、校长奖学金、优秀奖学金、高新平助学金等奖(助)学金十余项。设有勤工助学岗，采取多种形式帮助家庭困难的学生完成学业。

2018年，我校本科学生参加省部级以上学科竞赛获奖484项，其中，国家级147项；参加省部级文艺、体育竞赛获奖108项，其中国家级56项。英语六级考试累计通过率12.95%，四六级考试累计通过率47.3%；体质测试达标率64.73%。

第五部分 质量保障体系

一、人才培养中心地位

1. 学校人才培养中心地位落实情况

学校的办学层次定位是“以本科教育为主，积极开展研究生教育，不断拓展继续教育，努力开拓国际教育”。学校始终坚持以教学为中心，以质量为生命线，按照“品德为本、能力为上、分流培养、个性发展”的人才培养思路，不断加大教学投入，规范教学管理，强化教学质量监控，深化教育教学改革，创新人才培养模式，教育教学质量和办学水平稳步提升。

学校的近期发展目标是“深化改革，提升内涵，重点突破，争取增列为硕士学位授予单位，学校成为省内知名、全国有影响的富有特色的应用型大学”。学校的长远目标是“突显优势，打造核心增长极，塑造大学品牌，建成泰山大学，成为省内一流、全国知名的教师教育特色鲜明的高水平应用型大学”。

2. 领导班子研究本科教学工作情况

目前，泰山学院进入了一个新的历史发展阶段。在 2018 年初召开的第三次党代会上，学校确立了建设以教师教育为鲜明特色的高水平应用型大学的目标，提出了“三步走”的战略设想，为未来发展描绘出了宏伟蓝图。

学校现有校领导 9 名，其中具有正高级职称 5 名，所占比例为 55.56%，具有博士学位 3 名，所占比例为 33.33%。

院级教学管理人员 34 人，其中高级职称 17 人，所占比例为 50.00%；硕士及以上学历 21 人，所占比例为 61.76%。

教学管理人员获得省部级教学成果奖 5 项，发表教学研究类论文 2 篇，教学管理类论文 1 篇。

3. 出台的相关政策措施

2018 年初，学校深化了管理体制改革，调整二级学院部，将原有的 19 个学院（部）调整为 15 个学院，实施校院系三级管理体制，调整、提拔了部分博士担任二级学院有关负责人。学校梳理、调整了部门职能，成立了教学质量监控中心、网络与教育技术中心，进一步强化与保障了教学中心地位。

二、教学质量保障体系

1. 教学质量保障基本体系建设

学校经过多年的探索和实践，逐步构建起了具有我校特色的教学质量监控与保障体系——教学质量“344”规范化管理机制。以该质量保障体系在我校的实践为背景的教

学成果“地方本科学院教学质量‘344’规范化管理机制的研究与实践”于2009年获国家级教学成果二等奖，成为全国新建本科院校仅有的9项获奖成果之一。

2018年，学校新增设了“教学质量监控中心”处级机构，成立了第一届教学督导委员会，加强教学督导队伍建设，有专门的机构和专兼职人员从事教学质量监控工作，更好的服务与保障教学工作中心地位。

2. 日常监控与运行与规范教学行为情况

学校加强了教学督导队伍建设，建立了一支由政治素质好、业务水平高、敬业爱教、经验丰富的专家、教授担任的教学督导员队伍。督导员的专业兼顾了文、理科、工科、艺体类专业，从专业总量上、人员数量上提升到一个新的高度，保障了教育教学质量。

教学督导听课活动是教学工作的重要一环。本学年校级督导对各院教师听课覆盖率达到66%左右。全体教学督导员开展的卓有成效的听课工作、课堂教学秩序检查、听课情况反馈、课堂教学质量提升工作极大的强化了教学管理，是保障和提高教学质量的重要手段。

按照《泰山学院教学督导委员会工作条例》，学校实行校院两级教学督导制度，一方面，加大课堂教学秩序检查和听课力度，重点检查学生到课情况、课堂纪律、教师备课情况和有无随意调停课情况，另一方面，从提高青年教师讲课水平和能力着手，通过加强对新入职教师的听课反馈和指导，提升青年教师教学质量，加强师资队伍建设。

学校教学督导组按时召开工作例会，总结交流、分析讨论；制定学期工作计划，开展随机听课活动，召开学生座谈会，倾听和收集学生对学校教育教学和管理等方面的信息，为学校决策和提高教育质量作参考。

学校有专职教学质量监控人员21人。具有高级职称的19人，所占比例为90.48%，具有硕士及以上学位的7人，所占比例为33.33%。

学生评教覆盖率为96.04%，其中评价结果为良好以上的占99.87%。同行、督导评教覆盖率为96.04%，其中评价结果为良好以上的占96.78%。领导评教覆盖率为96.04%，其中评价结果为良好及以上的占99.87%。如图8所示。

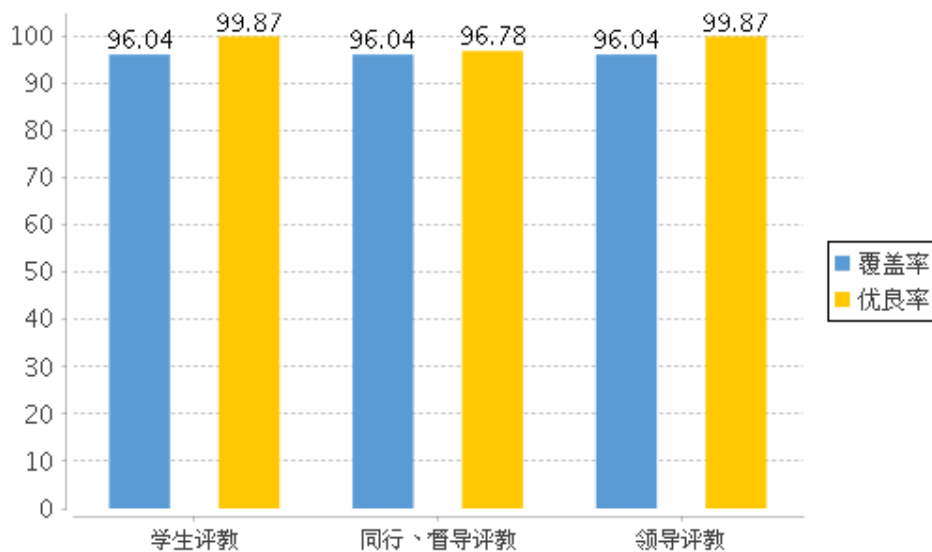


图8 本学年评教情况

三、本科教学基本状态分析、利用和质量改进情况

高校教学基本状态数据库较全面地反映学校的教学运行状态,为学校质量保障体系建设提供了服务。学校主要从四个方面充分利用了教学状态数据库的功能:一是通过数据的采集、审核和管理,能准确了解和把握学校的教学基本状态;二是对照数据库指标体系及其相关说明,查找存在的问题和不足,促使学校和职能部门进一步规范和改进工作;三是将教学基本状态统计分析报告提供校领导和职能部门,作为决策的依据和参考;四是根据学校发展变化和教育部相关要求,按时更新数据,及时分析教学基本状态,提高教学质量监控的信息化水平,充分利用好现有资源。

为加强对教学工作的信息反馈,充分发挥学生参与教学管理和自我管理、自我教育的主体作用,学校实施学生教学信息员制度和学生评教制度,客观反映教学情况和广大师生对教学的合理化要求和建议,教务处定期召开教学信息工作会议,反馈学生意见与建议的处理情况。

四、开展专业评估、专业认证情况

1. 二级学院教学工作评价

结合审核评估标准,学校制订了《泰山学院二级学院(部)教学工作评价办法》,构建二级学院内部教学质量监控体系,实施了首轮二级学院教学工作评价,鼓励和督促二级学院做好教学改革与建设工作,进一步提高教育教学质量。

2. 实施师范类专业认证

根据教育部《普通高等学校师范类专业认证实施办法(暂行)》(教师[2017]13号)文件和山东省教育厅关于做好师范类专业认证要求,贯彻学校第三次党代会提出的“凝

练教师教育鲜明特色”的精神，开展了师范类专业认证工作。

学校制定《泰山学院师范类专业认证工作实施方案》，成立师范类专业认证工作领导小组和工作办公室，建立校院两级工作组，保障认证工作有效落实。2018年5月，学校召开师范类专业认证工作部署大会，传达学习相关文件及专业认证标准，分解并安排落实任务指标，并进行动员部署，统一思想，提高认识，全面推进师范类专业认证工作。工作安排分为中期推进、自评自查、模拟认证、整改提升、确定认证专业五个部分，计划2019年1月结束。

第六部分 学生学习效果

一、学生学习满意度情况

针对全体学生,通过学生对课程的课堂教学质量评价环节,统计出学生学习满意度结果。从评价效果来看,学生评教覆盖率 96.04%,良好以上的占 99.87%,学生对教师授课水平和授课效果比较满意。

我校本科学生在全国和全省大学生“挑战杯”、电子设计、数学建模、电子商务、艺术和体育技能等各类比赛中获国家级奖励 200 余项、省部级奖励 500 多项。大学英语四、六级考试通过率屡创新高。毕业生考研录取率连续多年平均在 30%以上。学生各项成果展示见表 23。

表 23 学生成果展示

项目	内容	
1. 学科竞赛获奖 (项)	总数	185
	其中: 国际级	0
	国家级	64
	省部级	121
2. 本科生创新活动、技能竞赛获奖	总数	299
	其中: 国际级	0
	国家级	83
	省部级	216
3. 文艺、体育竞赛获奖 (项)	总数	108
	其中: 国际级	0
	国家级	56
	省部级	52
4. 学生发表学术论文 (篇)	0	
5. 学生发表作品数 (篇、册)	1	
6. 学生获准专利数 (项)	1	
7. 英语等级考试	英语四级考试累计通过率 (%)	47.30
	英语六级考试累计通过率 (%)	12.95
8. 体质合格率 (%)	64.73	
9. 参加国际会议 (人次)	80	

二、应届本科生毕业、学位授予情况

2018 届,共有应届本科毕业生 4206 人,实际毕业人数 4071 人,应届本科生总体毕业率 96.79%,应届本科生学位授予率 97.72%,分专业应届本科生毕业率和学位授予率统计如表 24 所示。

表 24 毕业生毕业率和学位授予率

专业名称	应届 毕业生数	未按时 毕业数	毕业率 (%)	学位 授予数	学位 授予率 (%)
国际经济与贸易	155	12	92.81	153	98.71
社会工作	34	0	100.00	34	100.00
思想政治教育	59	0	100.00	59	100.00
学前教育	140	0	100.00	137	97.86
小学教育	179	0	100.00	179	100.00
体育教育	120	3	97.56	114	95.00
社会体育指导与管理	36	2	94.74	34	94.44
汉语言文学	139	2	98.58	138	99.28
汉语国际教育	37	1	97.37	36	97.30
英语	149	2	98.68	149	100.00
日语	33	0	100.00	33	100.00
历史学	77	0	100.00	77	100.00
文物与博物馆学	37	1	97.37	37	100.00
数学与应用数学	118	7	94.40	115	97.46
信息与计算科学	47	0	100.00	45	95.74
物理学	42	1	97.67	42	100.00
化学	48	3	94.12	48	100.00
地理科学	51	2	96.23	48	94.12
生物科学	80	2	97.56	80	100.00
生物技术	44	3	93.62	44	100.00
应用统计学	40	2	95.24	39	97.50
机械设计制造及其自动化	99	4	96.12	93	93.94
工业设计	41	1	97.62	39	95.12
高分子材料与工程	52	3	94.55	50	96.15
通信工程	75	4	94.94	75	100.00
电子信息科学与技术	88	8	91.67	86	97.73
计算机科学与技术	143	4	97.28	139	97.20
软件工程	141	2	98.60	137	97.16
土木工程	147	9	94.23	142	96.60
化学工程与工艺	115	6	95.04	110	95.65
制药工程	45	5	90.00	44	97.78
服装设计与工程	93	2	97.89	90	96.77
葡萄与葡萄酒工程	41	1	97.62	38	92.68
市场营销	85	6	93.41	85	100.00
财务管理	136	7	95.10	136	100.00
人力资源管理	83	3	96.51	82	98.80
行政管理	48	0	100.00	46	95.83
物流管理	40	0	100.00	39	97.50

专业名称	应届 毕业生数	未按时 毕业数	毕业率 (%)	学位 授予数	学位 授予率 (%)
电子商务	87	0	100.00	85	97.70
旅游管理	194	5	97.49	189	97.42
音乐表演	25	1	96.15	22	88.00
音乐学	99	7	93.40	91	91.92
舞蹈学	84	4	95.45	81	96.43
广播电视编导	95	1	98.96	94	98.95
播音与主持艺术	67	1	98.53	66	98.51
美术学	136	4	97.14	134	98.53
视觉传达设计	58	2	96.67	56	96.55
环境设计	89	2	97.80	88	98.88

三、攻读研究生与就业情况

截至 2018 年 8 月 31 日，学校应届本科毕业生总体就业率达 88.45%。毕业生最主要的毕业去向是企业，占 54.17%。升学继续攻读研究生 499 人，占 12.26%，其中出国（境）留学 11 人，占 0.24%。毕业生详细就业情况见表 25。

表 25 毕业生就业情况

项目		人数			
1. 应届毕业生升学基本情况（人）	免试推荐研究生	0			
	考研录取	总数	488		
		考取本校	0		
		考取外校	488		
	出国（境）留学	11			
2. 应届毕业生就业基本情况（人）	就业去向	学校所在区域总数		学校非所在区域总数	
		数量	比例	数量	比例
	总数	3804	82.75	793	17.25
	政府机构	6	0.13	10	0.22
	事业单位	119	2.59	13	0.28
	企业	2143	46.62	347	7.55
	部队	0	0.00	0	0.00
	参加国家地方项目就业	0	0.00	3	0.07
	升学	505	10.99	313	6.81
	灵活就业	1022	22.23	106	2.31
	自主创业	9	0.20	1	0.02
	其他	0	0.00	0	0.00

四、社会评价及毕业生成就

1. 用人单位对毕业生满意度较高

泰山学院自建校以来，共为社会输送了 13 万余名毕业生，毕业生中不少人成绩卓著，在省内外各行各业担任领导工作或成为业务骨干。相关调查结果显示，大多数用人单位认为我校毕业生综合素质高，专业基础知识扎实，适应能力强。

2. 毕业生对学校的综合评价较好

通过对毕业半年以后的学生进行跟踪调查，我校毕业生对母校教育教学、就业指导服务的总体满意度都比较高，有 96.00%的毕业生愿意推荐自己的母校。对母校教育教学质量的满意度调查结果显示，“非常满意”占 81.83%；“较为满意”占 15.55%；“基本满意”占 2.47%；“不满意”比例仅为 0.15%。调查数据显示，毕业生希望母校在教学方面重点加强的两个环节是“创新能力培养”和“实践实训”，比例分别为 44.26%和 41.96%；“团队协作能力”和“专业知识和技能培养”的选择比例也较高，都达到 30%以上。对母校就业指导服务的总体满意度较高。其中，“非常满意”占 81.22%；“较为满意”占 14.47%；“基本满意”占 4.00%；“不满意”比例仅为 0.31%。

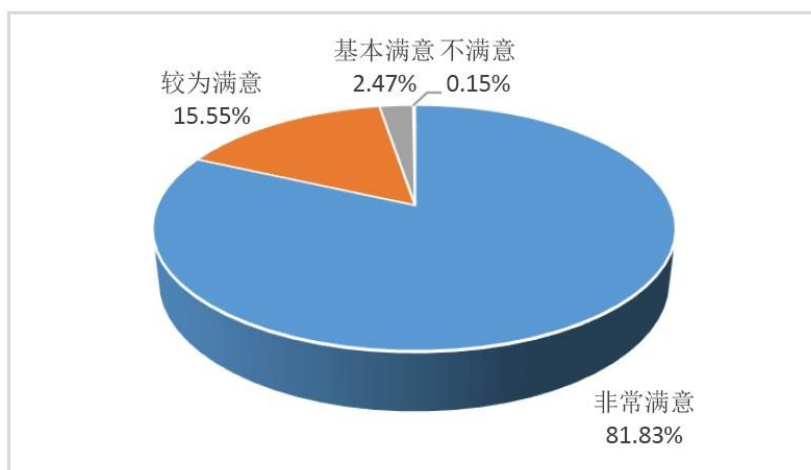


图9 对母校教育教学的满意度情况

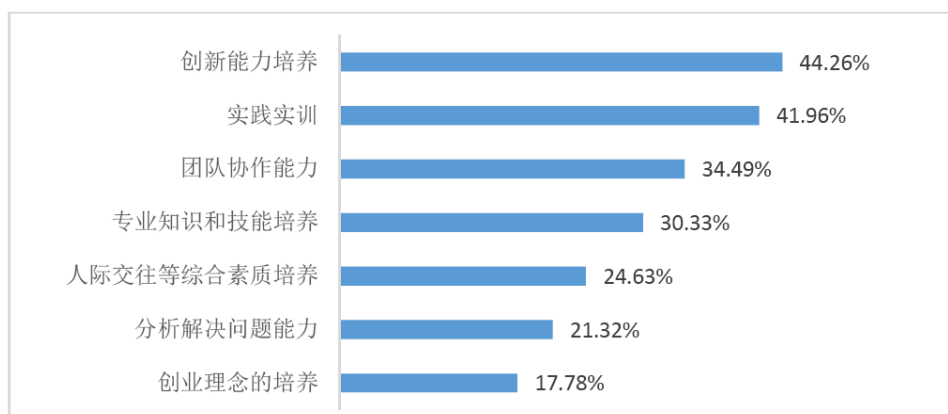


图10 毕业生希望母校在教学方面加强的环节

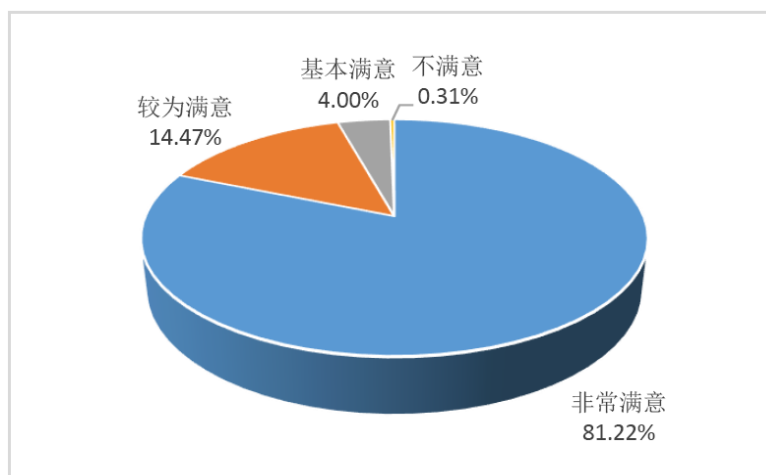


图 11 对母校就业指导服务的满意度情况

3. 毕业生对当前工作的满意度较好

对毕业生当前工作情况的调查数据显示，73.79%的毕业生对当前工作表示“非常满意”；认为“较为满意”的占 19.48%；认为“基本满意”的占 6.26%；对当前工作“不满意”的比例仅为 0.47%。

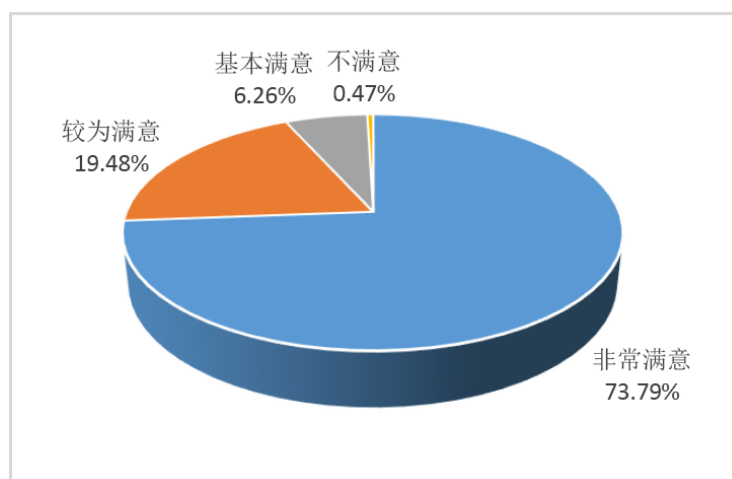


图 12 对当前工作的满意度情况

第七部分 特色发展

学校坚持“厚德博学、求实创新”的校训，弘扬“向善向上”的校风和“勇攀奋进”的校园精神，在办学实践中形成了鲜明的办学优势与特色，先后荣获全国卫生工作先进单位、大学生暑期社会实践先进单位、高校学生公寓管理服务先进单位、山东省文明单位、文明校园、平安校园、师德建设先进单位、德育工作优秀单位等称号。

传承办学历史，依托区域优势，在“服务地方，特色发展”办学思想指导下，我校逐渐形成了以下办学特色：

一、发挥教师教育传统办学优势

泰山学院办学历史可追溯到 1905 年创办的泰安府官立师范学堂，教师教育一直是学校的传统优势。据不完全统计，目前泰安市 80% 以上的中小学校长毕业于我校，被誉为中小学校长的摇篮。在学校现有的 6 个省级特色专业中，教师教育类专业占到了 50%。

我校现有省级教学名师 9 人、特色专业 7 个、高水平专业群 4 个、双语教学示范课程 3 门，在入选数量上均列全省 14 所新建本科院校首位；十佳大学外语青年教师教学能手 2 人，是我省新建本科院校中所独有的；有省级优秀教学团队 5 个、精品课程 39 门，在同类院校中亦名列前茅。

2011 年，我校“大学英语教学改革示范点项目”通过教育部评审，成为全国 100 所示范点项目学校之一。

2015 年，省级教师教育基地建成并投入使用。通过加强教师教育基地内涵及条件建设，一方面，推动我校教师教育专业人才培养模式的改革，另一方面，采取校市共建模式，全面提升我市教师教育的层次、水平和综合实力。2017 年，与市教育局联合举办了 60 场“互兼互聘”报告会，同时对近两年新入职的市直中小学教师进行了一系列的岗前培训活动，并于 11 月份成功举办了“山东省中小学万名骨干教师培训工程—2017 年少先队大队辅导员培训班”。

二、利用泰山文化等名山名人文化资源

泰山是首例世界自然-文化双重遗产，泰山文化及其研究成果是我校独特的教学资源。借助我校省级人文社科研究基地——泰山文化研究中心开设了“泰山文化概论”等校本课程。

借助“泰山”品牌，加强与国内外大学、企业合作办学与交流互动。我校参与成立的中日韩越四国“东亚山岳文化研究会”、“世界遗产地旅游院校协作会”等，促进了学术水平的提升和人才培养质量的提高，为我校大学生提供了国际交流平台。

作为万里委员长的家乡高校，2010 年，第一个以党和国家主要领导人姓名命名的图书馆——“万里图书馆”在我校设立，成为中国改革发展史的重要研究基地和爱国主义教育基地。

三、践行产学研合作育人之路

围绕泰安及周边地区，紧密结合区域优势和产业特色开办相关专业，为泰安市旅游服务业、化工、制造业、建筑业等支柱产业直接培养、输送高层次应用型人才。

发挥学科专业优势，为地方建设提供产业规划、服务咨询、产品设计及专业培训等智力支持和服务。

作为山东省最早具有国家旅游规划设计资质的高校，先后承担了上海浦东、西藏日喀则、新疆喀什等 40 余项省内外旅游总体规划。葡萄与葡萄酒工程专业为泰安市制定葡萄酒产业发展规划，在泰山脚下指导建设了五个葡萄酒庄，成为我省内陆地区第一个葡萄酒酒庄集群。软件工程、电子信息科学与技术专业与企业联合办学，走出了一条培养应用型人才的产学研合作之路。作为教育部专业综合改革试点专业，软件工程专业以计算机应用技术省级重点学科为依托，积极探索“多层次、开放式、项目化”的产学研合作教育之路，先后与中国移动、中国联通公司联合建设“软件工程科技创新实验平台”，与山东师创有限公司共建了“软件工程实训工厂”。在前期的合作基础上，“泰山学院、齐鲁工业大学—山东师创软件工程有限公司工程实践教育中心”于 2013 年被评为教育部“本科教学工程”大学生校外实践教育基地。

第八部分 存在问题及解决措施

根据学校教学工作的指导思想、主要任务和工作目标，2018-2019 学年我校将着重从质量保障体系建设和师范专业认证等方面重点开展整改工作。

一、质量保障体系建设有待进一步加强

教学质量是本科院校办学水平的集中体现，提高教学质量是本科院校永恒的主题。如何建构封闭循环的本科院校教学质量保障体系，从专业建设、课程建设、实践教学、师资队伍建设和等环节促进教学工作，有效助推教学改革，保障和提升本科院校的教学质量？

我校重视教学质量保障体系建设，结合高等教育的新形势对质量保障体系的新要求，做好审核评估的准备工作，学校采取了一系列的举措。围绕教学质量保障体系的质量标准、质量评价、质量监控、信息收集、反馈调节等环节，积极整改尝试，出台相关措施，完善制度建设。

采取措施：

（1）建立自我评估制度

根据我校的办学定位和人才培养目标，围绕教学条件、教学过程、教学效果开展院系评估、学科专业评估、课程评估等。2018 年，学校要修订《泰山学院二级学院教学工作评价办法》，构建二级学院内部教学质量监控体系，调整二级学院评价指标，为下一步开展二级学院教学工作评价工作做好准备。

（2）建立封闭循环的教学质量保障体系

在教学管理过程中，实施有效的教学质量监控是保障教学质量的重要手段。通过信息的收集、处理和反馈，研究影响教学质量的诸因素，有针对性的解决影响教学质量的难点和关键，规范教学过程管理。一是提高校领导教学质量一是，培养和发展高校质量文化；二是不断创新教学管理制度，加强制度建设；三是加强教学信息监控，及时反馈给教学管理决策部门；四是推动教学改革，提高人才培养质量等。

二、加强师范专业认证工作

师范类专业在培养目标、课程体系建设、实践教学环节落实、师资队伍、质量保障、专业特色和优势等方面还存在方方面面的问题和不足。根据教育部和省教育厅的要求，做好分级分类师范类专业认证工作。

采取措施：

（1）统一思想，提高认识

认真学习教育部和我省有关师范类专业认证的文件，深入领会师范专业认证各类别各级别的认证标准和各级认证的具体实施方法，按要求分批次、分阶段落实推进我校的师范类专业认证工作。对照我校师范类专业培养目标、毕业要求、课程与教学、合作与

实践、师资队伍、支持条件、质量保障、学生发展等各方面所取得的成绩和经验，核心是对学校师范类专业人才培养目标与培养效果的实现状况进行总结，深入查找存在的问题和薄弱环节，并进行积极的建设。

(2) 注重落实，逐步推进

传达学习相关文件及专业认证标准，分解并安排落实任务指标。认真研究解读人才培养方案的课程体系、执行措施、培养特色，凝练专业培养理念，提出下一步的修订方案。同时针对师范类专业建设状况，进行专业剖析，分析专业建设现状，查找存在的问题，制定整改措施，明确今后发展的方向，形成专业认证自评报告。

附件：本科教学质量报告支撑数据

1. 本科生占全日制在校生总数的比例 84.92%

2. 教师数量及结构（全校及分专业）

项目		专任教师		外聘教师	
		数量	比例 (%)	数量	比例 (%)
总计		906	/	256	/
职称结构	正高级	83	9.16	46	17.97
	其中教授	81	8.94	28	10.94
	副高级	284	31.35	70	27.34
	其中副教授	277	30.57	19	7.42
	中级	421	46.47	76	29.69
	其中讲师	410	45.25	33	12.89
	初级	81	8.94	18	7.03
	其中助教	78	8.61	7	2.73
	未评级	37	4.08	46	17.97
最高学位结构	博士	195	21.52	29	11.33
	硕士	549	60.6	63	24.61
	学士	121	13.36	142	55.47
	无学位	41	4.53	22	8.59
年龄结构	35岁及以下	225	24.83	80	31.25
	36-45岁	396	43.71	70	27.34
	46-55岁	259	28.59	79	30.86
	56岁及以上	26	2.87	27	10.55

分专业教师数量及结构

专业名称	总数	职称		学位			年龄			
		高级职称	中级其他	博士	硕士	无	≤35	36-45	46-55	≥56
金融工程	8	1	7	2	6	0	5	3	0	0
国际经济与贸易	19	5	14	5	14	0	11	6	2	0
社会工作	8	1	7	1	7	0	3	4	1	0
思想政治教育	11	6	5	6	5	0	2	5	4	0
学前教育	24	14	10	1	16	7	5	8	11	0
小学教育	30	17	13	5	20	5	3	13	12	2
体育教育	25	10	15	2	22	1	7	11	6	1
社会体育指导与管理	8	3	5	2	6	0	0	6	2	0
汉语言文学	35	21	14	14	21	0	2	15	13	5
汉语国际教育	5	3	2	2	3	0	1	1	3	0

专业名称	总数	职称		学位			年龄			
		高级 职称	中级 其他	博士	硕士	无	≤35	36-45	46-55	≥56
英语	35	13	22	4	31	0	7	16	12	0
日语	9	0	9	1	8	0	2	7	0	0
历史学	22	13	9	11	9	2	6	1	14	1
数学与应用数学	24	16	8	13	11	0	3	11	9	1
信息与计算科学	6	2	4	1	5	0	0	5	1	0
物理学	19	12	7	10	8	1	2	11	5	1
化学	24	15	9	15	9	0	2	20	2	0
地理科学	16	14	2	7	8	1	2	4	10	0
生物科学	10	5	5	3	7	0	1	6	2	1
生物技术	9	5	4	4	4	1	1	7	1	0
应用心理学	8	3	5	2	6	0	3	1	4	0
应用统计学	9	2	7	3	6	0	7	2	0	0
机械设计制造及其 自动化	23	10	13	11	12	0	7	9	7	0
工业设计	10	1	9	0	10	0	6	3	1	0
高分子材料与工 程	7	3	4	3	4	0	0	7	0	0
通信工程	7	3	4	2	5	0	2	5	0	0
电子信息科学与 技术	19	8	11	3	15	1	3	10	6	0
计算机科学与技 术	29	18	11	10	18	1	2	16	8	3
软件工程	14	6	8	5	9	0	2	10	2	0
土木工程	16	1	15	4	12	0	10	6	0	0
化学工程与工艺	9	5	4	3	6	0	1	7	1	0
制药工程	7	1	6	6	1	0	5	1	1	0
葡萄与葡萄酒工 程	7	2	5	3	4	0	4	2	1	0
市场营销	10	0	10	1	9	0	4	6	0	0
财务管理	26	5	21	1	25	0	16	7	3	0
人力资源管理	6	2	4	0	6	0	4	0	2	0
审计学	2	0	2	0	2	0	2	0	0	0
行政管理	11	2	9	1	9	1	4	3	4	0
物流管理	7	3	4	4	3	0	3	3	1	0
电子商务	8	4	4	0	8	0	4	1	2	1
旅游管理	25	8	17	7	18	0	6	13	6	0
音乐表演	14	8	6	1	13	0	2	4	8	0
音乐学	31	10	21	3	28	0	2	20	7	2
舞蹈学	12	2	10	0	11	1	4	6	2	0
广播电视编导	11	2	9	0	11	0	8	2	1	0

专业名称	总数	职称		学位			年龄			
		高级 职称	中级 其他	博士	硕士	无	≤35	36-45	46-55	≥56
播音与主持艺术	5	1	4	1	4	0	2	3	0	0
美术学	33	13	20	2	26	5	7	9	12	5
视觉传达设计	10	1	9	0	10	0	4	3	3	0
环境设计	10	0	10	1	9	0	5	4	1	0
服装与服饰设计	16	2	14	0	16	0	5	8	3	0

3. 专业设置情况

本科专业总数	当年本科 招生专业 总数	新上专业名单 (毕业生未满三届)	当年停招专业名单
64	54	数据科学与大数据技术、服装与服饰设计、审计学、物流管理、金融工程、葡萄与葡萄酒工程	光电信息科学与工程、环境科学、教育技术学、汉语言、公共事业管理、应用化学、材料化学、自动化、广告学、人文地理与城乡规划

4. 生师比 19.83

专业代码	专业名称	分专业生师比
020302	金融工程	7.83
020401	国际经济与贸易	13.48
030302	社会工作	16
030503	思想政治教育	4.73
040106	学前教育	8.67
040107	小学教育	14.44
040201	体育教育	7.46
040203	社会体育指导与管理	3.54
050101	汉语言文学	11.3
050103	汉语国际教育	5.64
050201	英语	11.44
050207	日语	5.4
060101	历史学	10.75
070101	数学与应用数学	16.37
070102	信息与计算科学	14.57
070201	物理学	5.94
070301	化学	5.45
070501	地理科学	7.06
071001	生物科学	8.54
071002	生物技术	10.05
071202	应用统计学	14
080202	机械设计制造及其自动化	11.05

专业代码	专业名称	分专业生师比
080205	工业设计	12.94
080407	高分子材料与工程	9.1
080703	通信工程	10.09
080714T	电子信息科学与技术	10.02
080901	计算机科学与技术	15.97
080902	软件工程	26.52
081001	土木工程	2.18
081301	化学工程与工艺	20.31
081302	制药工程	10.31
082706T	葡萄与葡萄酒工程	9.05
120202	市场营销	20.15
120204	财务管理	13.89
120206	人力资源管理	12.38
120207	审计学	5.37
120402	行政管理	14
120601	物流管理	22.58
120801	电子商务	14.66
120901K	旅游管理	16.62
130201	音乐表演	4.13
130202	音乐学	8.94
130205	舞蹈学	7.27
130305	广播电视编导	7.7
130309	播音与主持艺术	5.23
130401	美术学	8.87
130502	视觉传达设计	11.47
130503	环境设计	10.31
130505	服装与服饰设计	5.07

5. 生均教学科研仪器设备值（元）7559.2
6. 当年新增教学科研仪器设备值（万元）2445
7. 生均图书（册）78.18
8. 电子图书（册）805000
9. 生均教学行政用房（平方米）9.91，生均实验室面积（平方米）1.31
10. 生均本科教学日常运行支出（元）1998.74
11. 本科专项教学经费（自然年度内学校立项用于本科教学改革和建设的专项经费总额）（万元）3759.02
12. 生均本科实验经费（自然年度内学校用于实验教学运行、维护经费生均值）（元）

77.19

13. 生均本科实习经费（自然年度内用于本科培养方案内的实习环节支出经费生均值）（元）217.27

14. 全校开设课程总门数 1,900

注：学年度内实际开设的本科培养计划内课程总数，跨学期讲授的同一门课程计一门

15. 实践教学学分占总学分比例（按学科门类、专业）

学科	专业	总学分	实践教学学分	比例
文学	汉语言文学	160	49	30.63%
文学	汉语言文学（师范）	160	50.5	31.56%
艺术学	播音与主持艺术	160	56	35.00%
艺术学	广播电视编导	160	47	29.38%
艺术学	广播电视编导（数字影视制作方向）	160	58.5	36.56%
文学	汉语国际教育	160	44.5	27.81%
法学	思想政治教育（师范）	160	47	29.38%
历史学	历史学（师范）	160	41	25.63%
历史学	文物与博物馆学	160	44	27.50%
理学	数学与应用数学（师范）	160	51	31.88%
理学	数学与应用数学（金融方向）	160	48	30.00%
理学	应用统计学	160	48	30.00%
理学	数据科学与大数据技术	160	55	34.38%
理学	信息与计算科学（智能移动开发方向）	160	53	33.13%
工学	计算机科学与技术	160	49.5	30.94%
工学	计算机科学与技术（嵌入式软件外包方向）	160	49	30.63%
工学	计算机科学与技术（移动互联技术方向）	160	51	31.88%
工学	软件工程	160	48.5	30.31%
工学	软件工程（软件外包方向）	160	48.5	30.31%
工学	软件工程（信息技术方向）	163	64.5	39.57%
管理学	电子商务（商品贸易方向）	168	63.5	37.80%
管理学	电子商务（网络营销方向）	160	53.5	33.44%
理学	物理学（师范）	160	48	30.00%
工学	电子信息科学与技术	160	49.5	30.94%
工学	电子信息科学与技术（智能电子方向）	167.5	61.5	36.72%
工学	电子信息科学与技术（智能芯片设计方向）	160	55.5	34.69%
工学	通信工程	160	50.5	31.56%
工学	通信工程（光通信方向）	160	48.5	30.31%

学科	专业	总学分	实践教学学分	比例
工学	通信工程（移动通信方向）	160	47.5	29.69%
理学	化学（师范）	160	49	30.63%
工学	制药工程	160	50	31.25%
工学	制药工程（医药方向）	160	50	31.25%
工学	化学工程与工艺	160	50	31.25%
工学	高分子材料与工程	160	49	30.63%
文学	英语（师范）	160	54	33.75%
文学	英语	160	46	28.75%
文学	日语	160	38	23.75%
文学	日语（软件与服务外包方向）	160	52	32.50%
理学	地理科学（师范）	160	50	31.25%
管理学	旅游管理	160	48	30.00%
管理学	旅游管理（旅游服务方向）	160	48	30.00%
教育学	体育教育（师范）	160	65	40.63%
教育学	社会体育指导与管理	160	67	41.88%
艺术学	舞蹈学（健美操方向）	160	79	49.38%
艺术学	美术学（师范）	160	68	42.50%
艺术学	美术学	160	74	46.25%
艺术学	环境设计	160	75	46.88%
艺术学	视觉传达设计	160	74.5	46.56%
艺术学	服装与服饰设计	160	69.5	43.44%
工学	服装设计与工程	168	83	49.40%
艺术学	音乐学（师范）	160	64.5	40.31%
艺术学	音乐表演（器乐方向）	160	93	58.13%
艺术学	音乐表演（声乐方向）	160	87	54.38%
艺术学	音乐表演（钢琴方向）	160	89	55.63%
艺术学	音乐表演（流行音乐方向）	157	83	52.87%
艺术学	舞蹈学（中国舞蹈方向）	160	81	50.63%
艺术学	舞蹈学（体育舞蹈方向）	160	81	50.63%
管理学	财务管理	160	42	26.25%
管理学	财务管理（财会金融方向）	168	51	30.36%
管理学	审计学	160	42	26.25%
管理学	行政管理	160	40	25.00%
法学	社会工作	160	44	27.50%
管理学	人力资源管理	160	41	25.63%
管理学	人力资源管理（文秘服务方向）	168	51	30.36%
管理学	物流管理	160	38.5	24.06%
管理学	物流管理（商品贸易方向）	160	38.5	24.06%
管理学	市场营销（商品贸易方向）	160	49	30.63%

学科	专业	总学分	实践教学学分	比例
经济学	国际经济与贸易	160	47	29.38%
经济学	国际经济与贸易（金融服务外包方向）	160	53	33.13%
经济学	国际经济与贸易（财会金融方向）	168	54	32.14%
经济学	金融工程	160	40	25.00%
教育学	小学教育（师范）	160	52	32.50%
理学	应用心理学（师范）	160	52	32.50%
教育学	学前教育（师范）	167	59	35.33%
教育学	学前教育（教育文化方向）	160	55.5	34.69%
理学	生物科学（师范）	160	53	33.13%
理学	生物技术	160	48	30.00%
工学	葡萄与葡萄酒工程	160	51	31.88%
工学	工业设计	160	50.5	31.56%
工学	工业设计（3D 仿真方向）	160	56	35.00%
工学	机械设计制造及其自动化	160	47.5	29.69%
工学	机械设计制造及其自动化（工业机器人方向）	160	53.5	33.44%
工学	土木工程	160	48	30.00%
工学	土木工程（工程算量方向）	162	54.5	33.64%
工学	土木工程（工程测量方向）	162	54.5	33.64%

16. 选修课学分占总学分比例（按学科门类、专业）

学科	专业	总学分	选修课学分数	比例
文学	汉语言文学	160	32	20.00%
文学	汉语言文学（师范）	160	30	18.75%
艺术学	播音与主持艺术	160	32	20.00%
艺术学	广播电视编导	160	32	20.00%
艺术学	广播电视编导（数字影视制作方向）	160	32	20.00%
文学	汉语国际教育	160	32	20.00%
法学	思想政治教育（师范）	160	30	18.75%
历史学	历史学（师范）	160	30	18.75%
历史学	文物与博物馆学	160	32	20.00%
理学	数学与应用数学（师范）	160	30	18.75%
理学	数学与应用数学（金融方向）	160	32	20.00%
理学	应用统计学	160	32	20.00%
理学	数据科学与大数据技术	160	50	31.25%
理学	信息与计算科学（智能移动开发方向）	160	32.5	20.31%
工学	计算机科学与技术	160	32	20.00%
工学	计算机科学与技术（嵌入式软件外包方向）	160	32	20.00%

学科	专业	总学分	选修课学分数	比例
工学	计算机科学与技术（移动互联技术方向）	160	32	20.00%
工学	软件工程	160	32	20.00%
工学	软件工程（软件外包方向）	160	32	20.00%
工学	软件工程（信息技术方向）	163	28	17.18%
管理学	电子商务（商品贸易方向）	168	28	16.67%
管理学	电子商务（网络营销方向）	160	32	20.00%
理学	物理学（师范）	160	30	18.75%
工学	电子信息科学与技术	160	34	21.25%
工学	电子信息科学与技术（智能电子方向）	167.5	28	16.72%
工学	电子信息科学与技术（智能芯片设计方向）	160	34.5	21.56%
工学	通信工程	160	32	20.00%
工学	通信工程（光通信方向）	160	32	20.00%
工学	通信工程（移动通信方向）	160	41	25.63%
理学	化学（师范）	160	32	20.00%
工学	制药工程	160	35	21.88%
工学	制药工程（医药方向）	160	35	21.88%
工学	化学工程与工艺	160	32	20.00%
工学	高分子材料与工程	160	32	20.00%
文学	英语（师范）	160	30	18.75%
文学	英语	160	32	20.00%
文学	日语	160	32	20.00%
文学	日语（软件与服务外包方向）	160	32	20.00%
理学	地理科学（师范）	160	32	20.00%
管理学	旅游管理	160	32	20.00%
管理学	旅游管理（旅游服务方向）	160	43	26.88%
教育学	体育教育（师范）	160	33	20.63%
教育学	社会体育指导与管理	160	32	20.00%
艺术学	舞蹈学（健美操方向）	160	32	20.00%
艺术学	美术学（师范）	160	30	18.75%
艺术学	美术学	160	32	20.00%
艺术学	环境设计	160	32	20.00%
艺术学	视觉传达设计	160	32	20.00%
艺术学	服装与服饰设计	160	32	20.00%
工学	服装设计与工程	168	28	16.67%
艺术学	音乐学（师范）	160	30	18.75%
艺术学	音乐表演（器乐方向）	160	32	20.00%
艺术学	音乐表演（声乐方向）	160	32	20.00%

学科	专业	总学分	选修课学分数	比例
艺术学	音乐表演（钢琴方向）	160	32	20.00%
艺术学	音乐表演（流行音乐方向）	157	28	17.83%
艺术学	舞蹈学（中国舞蹈方向）	160	32	20.00%
艺术学	舞蹈学（体育舞蹈方向）	160	32	20.00%
管理学	财务管理	160	32	20.00%
管理学	财务管理（财会金融方向）	168	28	16.67%
管理学	审计学	160	32	20.00%
管理学	行政管理	160	32	20.00%
法学	社会工作	160	32	20.00%
管理学	人力资源管理	160	32	20.00%
管理学	人力资源管理（文秘服务方向）	168	28	16.67%
管理学	物流管理	160	32	20.00%
管理学	物流管理（商品贸易方向）	160	32	20.00%
管理学	市场营销（商品贸易方向）	160	32	20.00%
经济学	国际经济与贸易	160	32	20.00%
经济学	国际经济与贸易（金融服务外包方向）	160	32	20.00%
经济学	国际经济与贸易（财会金融方向）	168	28	16.67%
经济学	金融工程	160	32	20.00%
教育学	小学教育（师范）	160	30	18.75%
理学	应用心理学（师范）	160	28	17.50%
教育学	学前教育（师范）	167	28	16.77%
教育学	学前教育（教育文化方向）	160	30	18.75%
理学	生物科学（师范）	160	30	18.75%
理学	生物技术	160	34.5	21.56%
工学	葡萄与葡萄酒工程	160	34.5	21.56%
工学	工业设计	160	32	20.00%
工学	工业设计（3D 仿真方向）	160	32	20.00%
工学	机械设计制造及其自动化	160	33	20.63%
工学	机械设计制造及其自动化（工业机器人方向）	160	32	20.00%
工学	土木工程	160	32	20.00%
工学	土木工程（工程算量方向）	162	28	17.28%
工学	土木工程（工程测量方向）	162	28	17.28%

17. 主讲本科课程的教授占教授总数的比例（不含讲座）88.04%

18. 教授讲授本科课程占课程总门次数的比例 8.58%

全校教授授课详细情况：

类别	项目	授课人数	百分比 (%)	课程门次 (门次)	百分比 (%)	课程门数 (门)	百分比 (%)
	学校	/	/	5507	/	1900	/

类别	项目	授课人数	百分比(%)	课程门次(门次)	百分比(%)	课程门数(门)	百分比(%)
	学校	/	/	5507	/	1900	/
教授	授课教授	81	88.04	461	8.37	220	11.58
	其中：公共必修课	14	15.22	134	2.43	12	0.63
	公共选修课	9	9.78	14	0.25	10	0.53
	专业课	75	81.52	313	5.68	201	10.58
副教授	授课副教授	256	85.91	1802	32.72	628	33.05
	其中：公共必修课	72	24.16	672	12.20	29	1.53
	公共选修课	24	8.05	59	1.07	26	1.37
	专业课	209	70.13	1071	19.45	577	30.37

19. 实践教学及实习实训基地（分专业）

专业名称	基地数量	在校学生数	当年接纳学生总数（人次）
金融工程	5	94	200
国际经济与贸易	6	580	687
社会工作		144	
思想政治教育	5	213	72
学前教育	44	486	374
小学教育	21	751	159
体育教育	7	418	139
社会体育指导与管理	2	156	35
汉语言文学	9	418	52
汉语国际教育	4	125	21
英语	14	461	75
日语	3	135	12
历史学	17	224	590
文物与博物馆学	6	126	182
数学与应用数学	9	389	291
信息与计算科学	1	204	120
物理学	4	176	45
化学	3	202	35
地理科学	15	212	149
生物科学	14	220	25
生物技术	12	136	252
应用心理学	6		
应用统计学	3	138	142
机械设计制造及其自动化	8	361	265
工业设计	3	233	38
高分子材料与工程	2	182	40
通信工程	3	434	310

专业名称	基地数量	在校学生数	当年接纳学生总数（人次）
电子信息科学与技术	3	381	200
计算机科学与技术	18	589	626
软件工程	17	454	540
土木工程	3	444	124
化学工程与工艺	3	270	50
制药工程	3	306	55
服装设计与工程	9	146	43
葡萄与葡萄酒工程	7	117	216
市场营销	5	383	200
财务管理	21	542	167
人力资源管理	3	322	95
审计学		43	
行政管理	1	182	42
物流管理	1	271	84
电子商务	1	352	48
旅游管理	9	715	272
音乐表演	6	78	600
音乐学	6	289	150
舞蹈学	2	281	50
广播电视编导	8	339	29
播音与主持艺术	7	241	30
美术学	24	386	592
视觉传达设计	6	195	110
环境设计	6	227	100
服装与服饰设计	1	142	2

20. 应届本科生毕业率 96.79%

专业名称	应届毕业生数	未按时毕业数	毕业率（%）
国际经济与贸易	155	12	92.81
社会工作	34	0	100.00
思想政治教育	59	0	100.00
学前教育	140	0	100.00
小学教育	179	0	100.00
体育教育	120	3	97.56
社会体育指导与管理	36	2	94.74
汉语言文学	139	2	98.58
汉语国际教育	37	1	97.37
英语	149	2	98.68
日语	33	0	100.00

专业名称	应届毕业生数	未按时毕业数	毕业率 (%)
历史学	77	0	100.00
文物与博物馆学	37	1	97.37
数学与应用数学	118	7	94.40
信息与计算科学	47	0	100.00
物理学	42	1	97.67
化学	48	3	94.12
地理科学	51	2	96.23
生物科学	80	2	97.56
生物技术	44	3	93.62
应用统计学	40	2	95.24
机械设计制造及其自动化	99	4	96.12
工业设计	41	1	97.62
高分子材料与工程	52	3	94.55
通信工程	75	4	94.94
电子信息科学与技术	88	8	91.67
计算机科学与技术	143	4	97.28
软件工程	141	2	98.60
土木工程	147	9	94.23
化学工程与工艺	115	6	95.04
制药工程	45	5	90.00
服装设计与工程	93	2	97.89
葡萄与葡萄酒工程	41	1	97.62
市场营销	85	6	93.41
财务管理	136	7	95.10
人力资源管理	83	3	96.51
行政管理	48	0	100.00
物流管理	40	0	100.00
电子商务	87	0	100.00
旅游管理	194	5	97.49
音乐表演	25	1	96.15
音乐学	99	7	93.40
舞蹈学	84	4	95.45
广播电视编导	95	1	98.96
播音与主持艺术	67	1	98.53
美术学	136	4	97.14
视觉传达设计	58	2	96.67
环境设计	89	2	97.80

21. 应届本科毕业生学位授予率 97.72%

专业名称	应届毕业生数	学位授予数	学位授予率 (%)
国际经济与贸易	155	153	98.71
社会工作	34	34	100.00
思想政治教育	59	59	100.00
学前教育	140	137	97.86
小学教育	179	179	100.00
体育教育	120	114	95.00
社会体育指导与管理	36	34	94.44
汉语言文学	139	138	99.28
汉语国际教育	37	36	97.30
英语	149	149	100.00
日语	33	33	100.00
历史学	77	77	100.00
文物与博物馆学	37	37	100.00
数学与应用数学	118	115	97.46
信息与计算科学	47	45	95.74
物理学	42	42	100.00
化学	48	48	100.00
地理科学	51	48	94.12
生物科学	80	80	100.00
生物技术	44	44	100.00
应用统计学	40	39	97.50
机械设计制造及其自动化	99	93	93.94
工业设计	41	39	95.12
高分子材料与工程	52	50	96.15
通信工程	75	75	100.00
电子信息科学与技术	88	86	97.73
计算机科学与技术	143	139	97.20
软件工程	141	137	97.16
土木工程	147	142	96.60
化学工程与工艺	115	110	95.65
制药工程	45	44	97.78
服装设计与工程	93	90	96.77
葡萄与葡萄酒工程	41	38	92.68
市场营销	85	85	100.00
财务管理	136	136	100.00
人力资源管理	83	82	98.80

专业名称	应届毕业生数	学位授予数	学位授予率 (%)
行政管理	48	46	95.83
物流管理	40	39	97.50
电子商务	87	85	97.70
旅游管理	194	189	97.42
音乐表演	25	22	88.00
音乐学	99	91	91.92
舞蹈学	84	81	96.43
广播电视编导	95	94	98.95
播音与主持艺术	67	66	98.51
美术学	136	134	98.53
视觉传达设计	58	56	96.55
环境设计	89	88	98.88

22. 应届本科毕业生初次就业率 88.45%

校内专业名称	应届毕业生数	应届就业人数	初次就业率
播音与主持艺术	67	54	80.60%
财务管理	101	97	96.04%
财务管理（财会金融方向）	35	33	94.29%
地理科学（师范）	51	47	92.16%
电子商务（商品贸易方向）	37	30	81.08%
电子商务（专升本）	50	38	76.00%
电子信息科学与技术	44	43	97.73%
电子信息科学与技术（智能电子方向）	44	42	95.45%
服装设计与工程	45	43	95.56%
服装设计与工程（专升本）	48	44	91.67%
高分子材料与工程	52	47	90.38%
工业设计	41	31	75.61%
广播电视编导	95	81	85.26%
国际经济与贸易	46	35	76.09%
国际经济与贸易（财会金融方向）	35	33	94.29%
国际经济与贸易（金融服务外包方向）	74	65	87.84%
汉语国际教育	37	30	81.08%
汉语言文学	57	54	94.74%
汉语言文学（师范）	82	72	87.80%
行政管理	48	45	93.75%
化学（师范）	48	46	95.83%
化学工程与工艺	115	109	94.78%
环境设计	89	81	91.01%
机械设计制造及其自动化	99	80	80.81%
计算机科学与技术	48	44	91.67%

计算机科学与技术（嵌入式软件外包方向）	44	35	79.55%
计算机科学与技术（专升本）	51	49	96.08%
历史学（师范）	77	74	96.10%
旅游管理	53	50	94.34%
旅游管理（旅游服务方向）	41	35	85.37%
旅游管理（专升本）	100	87	87.00%
美术学	22	20	90.91%
美术学（师范）	114	97	85.09%
葡萄与葡萄酒工程	41	32	78.05%
人力资源管理	46	44	95.65%
人力资源管理（文秘服务方向）	37	34	91.89%
日语	33	32	96.97%
软件工程	55	42	76.36%
软件工程（软件外包方向）	45	43	95.56%
软件工程（信息技术方向）	41	32	78.05%
社会工作	34	32	94.12%
社会体育指导与管理	36	33	91.67%
生物技术	44	37	84.09%
生物科学（师范）	31	25	80.65%
生物科学（专升本）	49	40	81.63%
市场营销（商品贸易方向）	37	35	94.59%
市场营销（专升本）	48	46	95.83%
视觉传达设计	58	52	89.66%
数学与应用数学（金融方向）	40	38	95.00%
数学与应用数学（师范）	78	59	75.64%
思想政治教育（师范）	59	46	77.97%
体育教育（师范）	120	112	93.33%
通信工程	75	67	89.33%
土木工程	48	37	77.08%
土木工程（工程测量方向）	33	27	81.82%
土木工程（工程算量方向）	16	13	81.25%
土木工程（专升本）	50	40	80.00%
文物与博物馆学	37	35	94.59%
舞蹈学（健美操方向）	51	46	90.20%
舞蹈学（体育舞蹈方向）	21	16	76.19%
舞蹈学（中国舞蹈方向）	12	9	75.00%
物理学（师范）	42	35	83.33%
物流管理	40	38	95.00%
小学教育（师范）	79	75	94.94%
小学教育（师范专升本）	100	91	91.00%
信息与计算科学（智能移动开发方向）	47	43	91.49%

学前教育（教育文化方向）	45	42	93.33%
学前教育（师范本科）	46	43	93.48%
学前教育（师范专升本）	49	45	91.84%
音乐表演（流行音乐方向）	5	4	80.00%
音乐表演（器乐方向）	10	8	80.00%
音乐表演（声乐方向）	10	9	90.00%
音乐学（师范）	65	54	83.08%
音乐学（师范专升本）	34	30	88.24%
英语	35	30	85.71%
英语（师范）	64	60	93.75%
英语（专升本）	50	45	90.00%
应用统计学	40	32	80.00%
制药工程	45	42	93.33%

23. 体质测试达标率 64.73%

24. 学生学习满意度（调查方法与结果）

25. 用人单位对毕业生满意度（调查方法与结果）

26. 其它与本科教学质量相关数据