

# 聊城大学

## 2016-2017 学年本科教学质量报告



二〇一七年十二月

敬業博學  
求實創新

季羨林



# 目 录

|                             |           |
|-----------------------------|-----------|
| 学校概况 .....                  | 1         |
| <b>第一部分 本科教育基本情况 .....</b>  | <b>3</b>  |
| 一、学校办学定位 .....              | 3         |
| 二、本科人才培养目标与服务面向 .....       | 3         |
| 三、教学中心地位 .....              | 4         |
| 四、本科专业设置 .....              | 6         |
| 五、各类全日制在校学生情况及本科生所占比例 ..... | 10        |
| <b>第二部分 师资队伍 .....</b>      | <b>11</b> |
| 一、数量与结构 .....               | 11        |
| 二、生师比 .....                 | 11        |
| 三、本科生主讲教师情况 .....           | 12        |
| 四、教授、副教授为本科生上课情况 .....      | 13        |
| 五、教师教学投入 .....              | 13        |
| 六、教师发展与服务 .....             | 14        |
| <b>第三部分 教学条件 .....</b>      | <b>16</b> |
| 一、教学经费 .....                | 16        |
| 二、教学设施 .....                | 17        |
| 三、社会资源 .....                | 19        |
| <b>第四部分 教学建设与改革 .....</b>   | <b>21</b> |
| 一、专业建设 .....                | 21        |
| 二、课程建设 .....                | 24        |
| 三、教材建设 .....                | 26        |
| 四、教学改革 .....                | 26        |
| 五、实践教学 .....                | 29        |
| 六、第二课堂 .....                | 32        |
| 七、学生创新创业教育 .....            | 34        |
| <b>第五部分 质量保障体系 .....</b>    | <b>36</b> |
| 一、教学质量保障体系建设 .....          | 36        |

|   |           |
|---|-----------|
| 二、日常监控及运行情况 .....                       | 37        |
| 三、质量信息分析及利用 .....                       | 38        |
| 四、质量改进 .....                            | 39        |
| 五、专业评估 .....                            | 42        |
| <b>第六部分 学生发展</b> .....                  | <b>43</b> |
| 一、招生及生源情况 .....                         | 43        |
| 二、学生指导与服务 .....                         | 43        |
| 三、学风与学习效果 .....                         | 45        |
| 四、就业与发展 .....                           | 46        |
| 五、用人单位对毕业生评价 .....                      | 48        |
| 六、毕业生成就 .....                           | 48        |
| <b>第七部分 特色发展</b> .....                  | <b>50</b> |
| <b>第八部分 问题与整改</b> .....                 | <b>56</b> |
| 附件：《聊城大学 2016-2017 学年本科教学质量报告》支撑数据..... | 62        |

## 学校概况

聊城大学是山东省属综合性大学，坐落在国家级历史文化名城——山东省聊城市。1970年山东师范学院迁至聊城办学，1974年山东师范学院聊城分院建立，1981年经国务院批准更名为聊城师范学院，2002年经教育部批准更名为聊城大学。

学校占地面积3000亩，校舍面积75.3万余平方米，教学科研仪器设备总值4.1亿元，东西校区两个图书馆总面积51300平方米，共有30多个书库和阅览室，阅览座位7066个，现有纸质藏书272.6万册，电子图书580万余种，各类中外文数据库66个。校园环境优雅，湖光山色，四季常青，是读书治学的理想场所。教学相长、学风浓厚，享有“学在聊大”的美誉。

学校拥有硕士、学士学位授予权和开展同等学力人员申请硕士学位、教育硕士等专业学位培养资格，并与海内外诸多高校合作培养博士学位研究生。现设有25个学院、9个研究院，91个本科专业，本科专业涵盖哲学、经济学、法学、教育学、文学、历史学、理学、工学、农学、管理学、艺术学、医学等12大学科门类，拥有17个一级学科硕士学位授权点，93个二级学科硕士学位授权点，5个硕士专业学位授权点，34个硕士专业学位授权领域，全日制在校生、研究生、留学生32753人。

学校现有专任教师1843人，教授225人，副教授513人。现有国家“千人计划”专家2人，“泰山学者”特聘专家、海外特聘专家7人，教育部教学指导委员会委员1人，享受国务院政府特殊津贴专家11人，全国优秀教师5人，曾宪梓教育基金会高等师范院校优秀教师奖获得者8人，教育部新世纪优秀人才支持计划1人，全国师德标兵1人，全国优秀教育工作者1人，山东省有突出贡献的中青年专家、智库高端专家、高等学校首席专家、齐鲁文化英才等24人，山东省教学名师、优秀教师、优秀思想政治工作者37人，国家级教学团队1个，省级优秀教学团队6个。聘请中国科学院吴培亨院士、魏江春院士、石钟慈院士等为学校“双聘院士”。

学校坚持以教学为中心，不断深化“因材施教、分类培养”人才培养模式改革；积极构建学生自主选择、多样化发展的专业平台，全面提高教育教学质量。现有国家级特色专业4个、教育部“卓越农林人才教育培养计划”1个，山东省“卓越工程师教育培养计划”3个，山东省高水平应用型立项建设专业（群）8个，省级品牌特色专业12个、山东省应用型人才培养特色名校省级重点建设专业24个，国家级精品课程1门，国家级双语教学示范课程1门，国家级精品视频公开课3门。全国首届教学成果一等奖1项，

国家教学成果奖二等奖 4 项，省级教学成果奖 69 项。省部级及以上教研教改课题 41 项，国家级规划教材 3 部。“挑战杯”全国大学生课外学术科技作品竞赛、国际大学生数学建模竞赛、微软办公软件核心技能世界大赛、“创青春”全国大学生创业大赛、中华龙舟大赛等各项竞赛活动中，我校学子每年获得奖励 5000 余人次，其中冠军或一等奖获得者达几百人次。2007 年教育部本科教学工作水平评估成绩优秀，2015 年顺利通过本科教学工作审核评估。2012 年，学校被确定为山东省首批应用型人才培养特色名校立项建设单位。

学校学术水平不断提升，形成了基础文理学科、教师教育学科、新兴学科和交叉学科协调发展，教师教育学科优势特色明显的学科专业布局。学校拥有教育部国别和区域研究机构 1 个，山东省一流学科立项建设学科 1 个，山东省重点学科 10 个，山东省重点实验室 2 个，山东省工程技术研究中心 2 个，山东省哲学社会科学规划研究基地 3 个，山东省重点新型智库 1 个，山东省理论工程重点研究基地 1 个，山东省软科学研究基地 1 个，山东省高校重点实验室 3 个，山东省重点人文社科研究基地 2 个，山东省高校优势科研创新团队 1 个，山东省协同创新中心 1 个，山东省高校优势学科人才团队 1 个。近年来，获批国家级课题 206 项，省部级课题 387 项，120 项科研成果分获“国家科学技术进步奖”“教育部高等学校科学研究优秀成果奖（科学技术）”“教育部高等学校科学研究优秀成果奖（人文社会科学）”“全国教育科学研究优秀成果一等奖”等省部级以上科研奖励。

学校坚持开放式办学理念，积极开展国际合作与交流，国际化办学水平不断提高。与 20 多个国家及中国港澳台地区的 60 多所高校建立了校际关系，开展了包括教师交流、学生交流、合作办学等在内的 30 多个交流合作项目，常年开展学生交换留学项目。与约旦费城大学合作开办孔子学院。

学校立足山东，侧重鲁西，辐射中原，面向全国，全面贯彻党和国家教育方针，秉承“敬业、博学、求实、创新”的校训，发扬“崇教、尚学、敦厚、奋进”的聊大精神，以区域经济社会发展需求为导向，围绕立德树人这一根本任务，坚持办学兴校以教师为本、教育教学以学生为本、学校管理以服务为本的办学理念，坚持“质量立校、人才强校、学术兴校、特色亮校、开放活校”的发展战略，解放思想，改革创新，全面推进转型发展、内涵发展、质量发展、特色发展，努力将学校建设成为国内一流地方综合性大学。

## 第一部分 本科教育基本情况

### 一、学校办学定位

根据国家和山东省经济社会发展需要，面向区域和行业发展需求，立足学校办学优势和发展基础，科学确立办学方向、办学定位，落实学校教育事业发展规划及学科专业建设规划、师资队伍规划建设等专项规划，全面推进各项事业发展。

#### （一）办学指导思想

以马列主义、毛泽东思想、中国特色社会主义理论体系为指导，坚持社会主义办学方向，全面贯彻党和国家教育方针政策，严格遵循高等教育办学规律，紧紧围绕经济社会发展和学生成长需求，围绕立德树人这一根本任务，坚持办学兴校以教师为本、教育教学以学生为本、学校管理以服务为本的办学理念，大力实施“质量立校、人才强校、学术兴校、特色亮校、开放活校”发展战略，解放思想，改革创新，全面推动转型发展、内涵发展、质量发展、特色发展，逐步形成完备的人才培养、科学研究、社会服务、文化传承与创新体系，努力把学校建设成为特色鲜明、优势突出的国内一流地方综合性大学。

#### （二）办学定位

1. 发展目标定位:以社会需求为导向，以服务区域经济社会发展为宗旨，把学校建设成为特色鲜明、优势突出的国内一流地方综合性大学。

2. 办学类型定位:教学研究型大学。

3. 办学层次定位:以本科教育为主，积极发展研究生教育。

4. 学科专业定位:巩固教师教育特色，强化文理基础学科，大力发展应用学科和新兴学科，形成多学科交叉渗透、协调发展的学科专业体系，部分学科和专业达到全国普通本科院校一流水平。

### 二、本科人才培养目标与服务面向

依据办学定位，学校主动适应国家、社会和学生的要求和期望，科学制定本科人才培养目标及服务面向。

#### （一）本科人才培养目标

培养信念执著、品德优良、知识丰富、本领过硬，富有创新精神、实践能力和良好发展潜质，“下得去、用得上、留得住、上得来”的高素质应用型专门人才。

#### （二）服务面向

立足山东，侧重鲁西，辐射中原，面向全国，主动服务区域经济社会发展。

### 三、教学中心地位

学校正确处理教学工作与其他工作的关系，确保优质教育资源优先投入教学，形成了领导重视本科教学、制度规范本科教学、评价侧重本科教学、师资充实本科教学、科研助力本科教学、经费优先投入本科教学、校园文化促进本科教学、管理服务本科教学、党建保障本科教学的良好氛围，教学中心地位牢固。

#### （一）领导重视本科教学

学校定期召开党委常委会、校长办公会，专题研究教学工作。学校每年召开教代会，总结上一年教学工作成绩，部署当年教学工作。制定了校领导联系学院制度，学校领导带头深入教学一线调研，深入课堂听课，及时总结、研究和解决教学工作中的重大问题，了解教师教学水平和课堂教学动态。



聊城大学第十届教代会暨工代会第一次会议



马春林书记深入课堂听课

#### （二）制度规范本科教学

2015年本科教学工作审核评估后，学校继续制定完善了关于进一步推进和深化本科教学改革的若干意见、本科教学工作业绩考核办法、本科教学工作高层次奖励办法、本科教学规范等12个文件，有力促进了教学改革的顺利进行。

#### （三）评价侧重本科教学

学校把教学工作业绩作为制定各种政策文件的重要指标。在学院年度目标任务书中，教学工作业绩指标达25%，在7个任务测评指标体系中所占比重最高。学校把教学工作业绩作为专业技术岗位评聘的重要依据，并实行一票否决制；将教学质量、教学效果作为教师绩效考核、先优评选的重要条件。

#### （四）师资充实本科教学

学校把满足本科教学工作需要和紧缺专业建设作为人才引进和新教师聘任计划分配的重要依据，退休教职工腾出的编制、新增人事编制全部投向教学岗位。所有应聘人



员都要进行教学试讲，重点考查其教学能力；优先推荐专业建设、课程建设急需的教师外出学习进修。认真落实教授为本科生上课制度，大力推进名师上讲台，积极聘请校外著名专家、课程教授来校讲课。

### （五）科研助力本科教学

学校鼓励教师开展有利于提高教学质量、推动理论创新、服务经济社会发展的科学研究，并将研究成果及时转化为教学内容；鼓励教师吸纳本科生进入科研团队，参与科研项目，用科研经费支持本科教学；着力打造科研创新平台，向本科生开放科研实验室，支持学生参加挑战杯、数学建模比赛等各种专业比赛活动；常年邀请著名专家学者面向全校师生做学术报告，拓展教师学术视野，提升教学水平。

### （六）经费优先投入本科教学

学校坚持经费向教学倾斜的原则，逐年加大教学经费投入力度，严格财务过程监督和内部审计等财务制度，确保教学经费专款专用。2016年设立教学改革与建设、教材建设、特色名校建设项目匹配经费等教学专项经费7984万元，本科教学日常教学运行支出占经常性预算内事业费拨款与学费的比例达14.57%，超过了教育部规定13.0%的比例标准。

### （七）校园文化促进本科教学

学校始终把本科教学工作作为宣传工作的重点，坚持新闻走基层，聚焦教学一线和师生。校报、新闻网、电视台、广播电台长期开设“聊大人物”、“大学时代”、“学风建设”、“教学名师”、“教学新星”等固定宣传栏目，并在校园内塑立孔子、马克思、鲁迅、季羨林、傅斯年等雕像，在图书馆、教学楼等周围建立休读点，大力弘扬优良校风、学风、教风。开展聊大讲坛、专家导读、书目推荐、人文讲堂、师生读书演讲比赛等系列活动，大力加强“书香校园”文化品牌建设。



校园休读点



逸夫图书馆孔子雕像

### （八）管理服务本科教学

广大教职工牢固树立全员育人的理念，各职能部门制定了明确服务教学的思路 and 措施，形成了“一切为了学生、为了学生一切”的氛围。后勤、资产、图书、网络、校园建设与管理等部门，都把服务教学作为第一要务，积极整合各种资源，为教学工作提供优良的装备条件保障，为师生创造了优美舒适的校园环境和工作、学习条件，师生对职能部门服务教学工作的满意度较高。

### （九）党建保障本科教学

学校党委通过加强党的建设推动本科教学工作，注重发挥基层党支部在教学工作中的战斗堡垒作用和党员的先锋模范作用。学校评选表彰的优秀党员大多是教学岗位的优秀骨干，受表彰的先进基层党组织、优秀党员也均在教学工作中有突出表现。

## 四、本科专业设置

专业结构不断优化，专业布局更趋合理。以服务区域经济社会发展需要为导向，通过建立适应经济社会发展的专业设置与调整机制，不断优化专业结构与布局。学校目前设有 91 个本科专业，涵盖哲学、经济学、法学、教育学、文学、历史学、理学、工学、农学、管理学、艺术学、医学等 12 个学科门类，其中教师教育类专业 18 个，非教师教育类专业 73 个，形成了教师教育类专业、基础文理类专业和农工经管法类专业协调发展的专业布局（见图 1、表 1.1）。

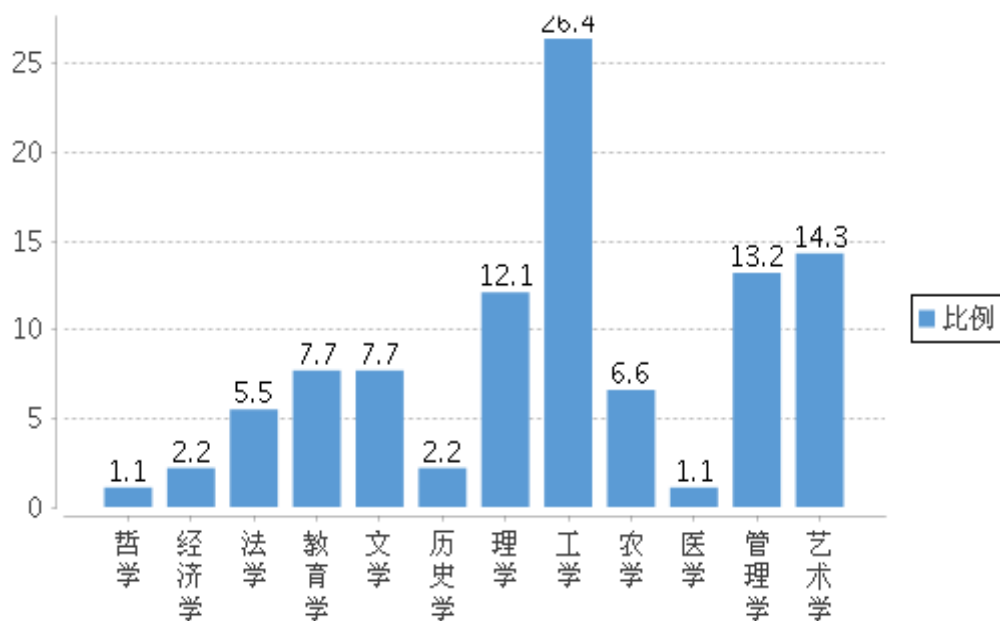


图 1 各学科专业占情况

表 1.1 聊城大学本科专业设置一览表

| 一级学科 | 二级学科类    | 专业名称       | 修业年限 | 学位授予门类 | 师范标识 | 所属学院        | 招生时间 |
|------|----------|------------|------|--------|------|-------------|------|
| 哲学   | 哲学类      | 哲学         | 四年   | 哲学     |      | 政治与公共管理学院   | 2005 |
| 经济学  | 经济学类     | 经济学        | 四年   | 经济学    |      | 商学院         | 1999 |
|      | 经济与贸易类   | 国际经济与贸易    | 四年   | 经济学    |      | 商学院         | 2005 |
| 法学   | 法学类      | 法学         | 四年   | 法学     |      | 法学院         | 2000 |
|      |          | 知识产权       | 四年   | 法学     |      | 法学院         | 2014 |
|      | 政治学类     | 政治学与行政学    | 四年   | 法学     |      | 政治与公共管理学院   | 2009 |
|      |          | 政治学、经济学与哲学 | 四年   | 法学     |      | 政治与公共管理学院   | 2016 |
|      | 马克思主义理论类 | 思想政治教育     | 四年   | 法学     | S    | 政治与公共管理学院   | 1974 |
| 教育学  | 教育学类     | 教育学        | 四年   | 教育学    | S    | 教育科学学院      | 1999 |
|      |          | 教育技术学      | 四年   | 理学     | S    | 传媒技术学院      | 1993 |
|      |          | 学前教育       | 四年   | 教育学    | S    | 教育科学学院      | 2010 |
|      |          | 小学教育       | 四年   | 教育学    | S    | 教育科学学院      | 2006 |
|      | 体育学类     | 体育教育       | 四年   | 教育学    | S    | 体育学院        | 1986 |
|      |          | 运动训练       | 四年   | 教育学    |      | 体育学院        | 2007 |
|      |          | 社会体育指导与管理  | 四年   | 教育学    |      | 体育学院        | 2004 |
| 文学   | 中国语言文学类  | 汉语言文学      | 四年   | 文学     | S    | 文学院         | 1974 |
|      |          | 汉语国际教育     | 四年   | 文学     |      | 外国语学院       | 2007 |
|      |          | 秘书学        | 四年   | 文学     |      | 文学院         | 2006 |
|      | 外国语言文学类  | 英语         | 四年   | 文学     | S    | 外国语学院       | 1974 |
|      |          | 日语         | 四年   | 文学     | S    | 外国语学院       | 1999 |
|      |          | 朝鲜语        | 四年   | 文学     |      | 外国语学院       | 2006 |
|      | 新闻传播学类   | 广播电视学      | 四年   | 文学     |      | 文学院         | 2002 |
|      | 历史学类     | 外国语言与外国历史  | 四年   | 文学     |      | 历史文化与旅游学院   | 2015 |
| 历史学  | 历史学类     | 历史学        | 四年   | 历史学    | S    | 历史文化与旅游学院   | 1984 |
| 理学   | 数学类      | 数学与应用数学    | 四年   | 理学     | S    | 数学科学学院      | 1974 |
|      |          | 信息与计算科学    | 四年   | 理学     |      | 数学科学学院      | 2003 |
|      | 物理学类     | 物理学        | 四年   | 理学     | S    | 物理科学与信息工程学院 | 1974 |
|      | 化学类      | 化学         | 四年   | 理学     | S    | 化学化工学院      | 1974 |
|      |          | 应用化学       | 四年   | 工学     |      | 化学化工学院      | 2005 |



| 一级学科     | 二级学科类 | 专业名称        | 修业年限 | 学位授予门类 | 师范标识   | 所属学院        | 招生时间   |
|----------|-------|-------------|------|--------|--------|-------------|--------|
|          | 地理科学类 | 地理科学        | 四年   | 理学     | S      | 环境与规划学院     | 1988   |
|          |       | 自然地理与资源环境   | 四年   | 理学     |        | 环境与规划学院     | 1995   |
|          |       | 人文地理与城乡规划   | 四年   | 管理学    |        | 环境与规划学院     | 1995   |
|          |       | 地理信息科学      | 四年   | 理学     |        | 环境与规划学院     | 2001   |
|          | 生物科学类 | 生物科学        | 四年   | 理学     | S      | 生命科学学院      | 1986   |
|          | 心理学类  | 应用心理学       | 四年   | 理学     |        | 教育科学学院      | 2004   |
| 工学       | 机械类   | 机械设计制造及其自动化 | 四年   | 工学     |        | 机械与汽车工程学院   | 2005   |
|          |       | 机械电子工程      | 四年   | 工学     |        | 机械与汽车工程学院   | 2013   |
|          |       | 车辆工程        | 四年   | 工学     |        | 机械与汽车工程学院   | 2010   |
|          |       | 汽车服务工程      | 四年   | 工学     |        | 机械与汽车工程学院   | 2007   |
|          | 材料类   | 材料科学与工程     | 四年   | 工学     |        | 材料科学与工程学院   | 2005   |
|          |       | 材料化学        | 四年   | 工学     |        | 材料科学与工程学院   | 2001   |
|          |       | 金属材料工程      | 四年   | 工学     |        | 材料科学与工程学院   | 2012   |
|          |       | 高分子材料与工程    | 四年   | 工学     |        | 材料科学与工程学院   | 2007   |
|          | 电子信息类 | 电子信息工程      | 四年   | 工学     |        | 物理科学与信息工程学院 | 1997   |
|          |       | 通信工程        | 四年   | 工学     |        | 物理科学与信息工程学院 | 2002   |
|          |       | 电子信息科学与技术   | 四年   | 工学     |        | 物理科学与信息工程学院 | 2000   |
|          | 计算机类  | 计算机科学与技术    | 四年   | 工学     | S      | 计算机学院       | 1995   |
|          |       | 软件工程        | 四年   | 工学     |        | 计算机学院       | 2008   |
|          |       | 网络工程        | 四年   | 工学     |        | 计算机学院       | 2010   |
|          | 工学    | 土木类         | 土木工程 | 四年     | 工学     |             | 建筑工程学院 |
| 化工与制药类   |       | 化学工程与工艺     | 四年   | 工学     |        | 化学化工学院      | 1995   |
|          |       | 制药工程        | 四年   | 工学     |        | 药学院         | 2012   |
| 交通运输类    |       | 交通运输        | 四年   | 工学     |        | 机械与汽车工程学院   | 2004   |
| 环境科学与工程类 |       | 环境科学        | 四年   | 工学     |        | 环境与规划学院     | 2004   |
| 食品科学与工程类 |       | 食品科学与工程     | 四年   | 工学     |        | 农学院         | 2005   |
| 建筑类      |       | 建筑学         | 五年   | 工学     |        | 建筑工程学院      | 2007   |
| 安全科学与工程类 |       | 安全工程        | 四年   | 工学     |        | 物理科学与信息工程学院 | 2003   |
| 生物工程类    | 生物工程  | 四年          | 工学   |        | 生命科学学院 | 1995        |        |

| 一级学科 | 二级学科类    | 专业名称       | 修业年限 | 学位授予门类 | 师范标识 | 所属学院      | 招生时间 |
|------|----------|------------|------|--------|------|-----------|------|
|      |          | 生物制药       | 四年   | 工学     |      | 药学院       | 2013 |
|      | 管理科学与工程类 | 工程管理       | 四年   | 工学     |      | 建筑工程学院    | 2009 |
| 农学   | 植物生产类    | 园艺         | 四年   | 农学     |      | 农学院       | 2002 |
|      |          | 植物保护       | 四年   | 农学     |      | 农学院       | 2003 |
|      |          | 种子科学与工程    | 四年   | 农学     |      | 农学院       | 2007 |
|      | 动物生产类    | 动物科学       | 四年   | 农学     |      | 农学院       | 2006 |
|      | 动物医学类    | 动物医学       | 四年   | 农学     |      | 农学院       | 2002 |
|      | 林学类      | 园林         | 四年   | 农学     |      | 农学院       | 2004 |
| 医学   | 医学技术类    | 口腔医学技术     | 四年   | 理学     |      | 医学院       | 2014 |
| 管理学  | 管理科学与工程类 | 信息管理与信息系统  | 四年   | 管理学    |      | 计算机学院     | 2002 |
|      | 工商管理类    | 工商管理       | 四年   | 管理学    |      | 商学院       | 2001 |
|      |          | 会计学        | 四年   | 管理学    |      | 数学科学学院    | 1998 |
|      |          | 人力资源管理     | 四年   | 管理学    |      | 商学院       | 2001 |
|      | 公共管理类    | 公共事业管理     | 四年   | 管理学    |      | 政治与公共管理学院 | 1996 |
|      |          | 行政管理       | 四年   | 管理学    |      | 政治与公共管理学院 | 2003 |
|      |          | 劳动与社会保障    | 四年   | 管理学    |      | 商学院       | 2006 |
|      | 物流管理与工程类 | 物流管理       | 四年   | 管理学    |      | 商学院       | 2011 |
|      | 电子商务类    | 电子商务       | 四年   | 管理学    |      | 计算机学院     | 2004 |
|      | 旅游管理类    | 旅游管理       | 四年   | 管理学    |      | 历史文化与旅游学院 | 2002 |
|      | 工业工程类    | 质量管理工程     | 四年   | 管理学    |      | 商学院（质量学院） | 2016 |
| 艺术学  | 音乐与舞蹈类   | 音乐表演       | 四年   | 艺术学    |      | 音乐学院      | 2003 |
|      |          | 音乐学        | 四年   | 艺术学    | S    | 音乐学院      | 1990 |
|      |          | 舞蹈表演       | 四年   | 艺术学    |      | 音乐学院      | 2012 |
|      |          | 舞蹈学        | 四年   | 艺术学    | J    | 音乐学院      | 2012 |
|      | 戏曲与影视学类  | 广播电视编导     | 四年   | 艺术学    |      | 传媒技术学院    | 2004 |
|      |          | 动画         | 四年   | 艺术学    |      | 传媒技术学院    | 2009 |
|      | 美术学类     | 美术学（含书法方向） | 四年   | 艺术学    | S    | 美术学院      | 1989 |
|      |          | 书法学        | 四年   | 艺术学    |      | 美术学院      | 2016 |
|      | 设计学类     | 视觉传达设计     | 四年   | 艺术学    |      | 美术学院      | 1994 |
|      |          | 环境设计       | 四年   | 艺术学    |      | 美术学院      | 1994 |



| 一级学科 | 二级学科类 | 专业名称    | 修业年限 | 学位授予门类 | 师范标识 | 所属学院   | 招生时间 |
|------|-------|---------|------|--------|------|--------|------|
|      |       | 产品设计    | 四年   | 艺术学    |      | 美术学院   | 1994 |
|      |       | 服装与服饰设计 | 四年   | 艺术学    |      | 美术学院   | 1994 |
|      |       | 数字媒体艺术  | 四年   | 艺术学    |      | 传媒技术学院 | 2007 |

注:

①“自然地理与资源环境、人文地理与城乡规划”原统属于“资源环境与城乡规划管理”专业，故招生时间统写为“1995年”。

②“舞蹈表演”与“舞蹈学”专业原统属于“舞蹈学”专业，故招生时间统写为2012年。

③“产品设计、服装与服饰设计、环境设计、视觉传达设计”原属于“艺术设计专业”，故招生时间统写为1994年。

④“S”表示是师范类专业，“J”表示是兼师范类专业。

⑤数据截止至2017年8月。

## 五、各类全日制在校学生情况及本科生所占比例

学校全日制在校生数32753人，其中本科学生31272人，全日制硕士研究生数1419人，留学生数62人。本科生占全日制在校生总数比例95.48%。

## 第二部分 师资队伍

### 一、数量与结构

根据办学定位、教学需要、学科专业发展需求，学校科学制定并认真落实师资队伍建设规划，现有教职工 2405 人，其中专任教师 1843 人。此外，聘请校外兼职教师 381 人。在专任教师中，具有硕士、博士学位的 1627 人，占 88.28%；具有副高级以上职称的 813 人，占 44.11%，学校师资队伍结构基本合理，满足了学科和专业发展的需要。（见表 2.1）

表 2.1 聊城大学教师队伍结构

| 项目 |         | 数量   |       |       |
|----|---------|------|-------|-------|
|    |         | 数量   | 比例(%) |       |
| 总计 |         | 1843 | /     |       |
| 职称 | 教授      | 201  | 10.91 |       |
|    | 副教授     | 451  | 24.47 |       |
|    | 讲师      | 674  | 36.57 |       |
|    | 助教      | 52   | 2.82  |       |
|    | 其他正高级   | 34   | 1.84  |       |
|    | 其他副高级   | 127  | 6.89  |       |
|    | 其他中级    | 204  | 11.07 |       |
|    | 其他初级    | 86   | 4.67  |       |
|    | 未评级     | 14   | 0.76  |       |
| 学位 | 博士      | 1009 | 54.75 |       |
|    | 硕士      | 618  | 33.53 |       |
|    | 学士      | 165  | 8.95  |       |
|    | 无学位     | 51   | 2.77  |       |
| 年龄 | 35 岁及以下 | 585  | 31.74 |       |
|    | 36~45 岁 | 824  | 44.71 |       |
|    | 46~55 岁 | 334  | 18.12 |       |
|    | 56 岁及以上 | 100  | 5.43  |       |
| 学缘 | 本校      | 238  | 12.91 |       |
|    | 外校      | 境内   | 1543  | 83.72 |
|    |         | 境外   | 62    | 3.36  |

### 二、生师比

现有专任教师 1843 人，外聘教师 381 人，折合教师总数 2203.5 人，折合在校生 34528.9 人，生师比为 16.98:1。

### 三、本科生主讲教师情况

根据应用型人才培养需求,学校加大高水平教师引进与培养力度,聘任行业企业实践经验丰富的专家担任外聘教师,教师总体专业水平高、教学能力强,教学研究与教学改革成果丰硕。

#### (一) 教师专业水平高

拥有双聘院士3人,国家“千人计划”专家2人,“泰山学者”特聘教授、海外特聘专家7人,享受国务院政府特殊津贴专家11人,全国优秀教师5人,曾宪梓教育基金会高等师范院校优秀教师奖获得者8人,教育部新世纪优秀人才支持计划1人,全国师德标兵1人,全国优秀教育工作者1人,山东省有突出贡献的中青年专家、智库高端专家、高等学校首席专家、齐鲁文化英才等24人,山东省教学名师、优秀教师、优秀思想政治工作者37人,2010年以来,获得国家自然科学基金、国家社会科学基金、国家“863计划”、“973”前期研究专项、“973”子课题等各类国家级课题206项,省部级课题387项;120项科研成果分获“国际科学技术进步奖”、“教育部高等学校科学研究优秀成果奖”、“全国教育科学研究优秀成果奖”、“山东省科学技术奖”、“山东省社会科学优秀成果奖”、“山东省泰山文艺奖”等省部级以上科研奖励。据汤森路透集团提供的数据分析报告,我校化学学科位列ESI全球前1%学科,山东省共有11所高校及科研机构有ESI全球前1%学科。

2016年,学校高层次人才工作取得新突破,引进和培养高层次人才8名。其中特聘教授1名,泰山学者特聘专家2名,续聘双聘院士2名,1人荣获国务院政府特殊津贴,1人荣获山东省有突出贡献的中青年专家称号,获批“山东省高等学校优势学科人才团队培育计划”1个并引进学术带头人1名。引进博士97名,其中985、211、中科院毕业的52人,博士后5人,副高4人,正高1人,具有海外经历的博士5人。

#### (二) 总体教学能力强

实施教师教学能力提升工程,举办教学观摩竞赛、青年教师教学竞赛活动,建立并完善校院两级青年教师教学技能培训制度、新引进教师上课准入制度,举办了暑期新引进教师教学能力培训班。2016年上下两个学期举办了聊城大学教学工作坊3次,对293名青年教师进行教学指导与培训。2016年3月19-20日,举办了我校第三届青年教师教学竞赛暨省高校青年教师教学竞赛选拔赛,我校推荐的2名教师分获得山东省青年教师教学竞赛二等奖1项、三等奖1项。学校拥有国家级特色专业建设点4个、省级品牌特色专业12个,建成国家级教学团队1个、省级教学团队6个,被评为省级教学名师10名,获批国家精品视频公开课3门、国家精品资源共享课1门、国家精品课程1门、国



家级双语教学示范课程 1 门、山东省精品课程 30 门，被评为国家级教学成果奖 4 项、省部级教学成果奖 69 项。学生对教师教学水平整体评价良好，2016 年学生评教成绩优良率为 98.78%。

#### 四、教授、副教授为本科生上课情况

2016-2017 学年教授、副教授讲授本科课程门数分别达到 342 门、1303 门，占全校实际开出课程总门次数的 51.34%，其中教授讲授本科课程门数占全校实际开出课程总门数的比例 10.67%，副教授讲授本科课程门数占全校实际开出课程总门数的比例 40.67%，教授、副教授为本科生上课比例为 51.02%。（见表 2.2）

表 2.2 教授、副教授讲授本科课程情况

| 类别  | 项目    | 授课人数 | 百分比 (%) | 课程门次 (门次) | 百分比 (%) | 课程门数 (门) | 百分比 (%) |
|-----|-------|------|---------|-----------|---------|----------|---------|
| 教授  | 授课教授  | 143  | 63.56   | 501       | 8.13    | 342      | 10.67   |
|     | 公共必修课 | 11   | 4.89    | 86        | 1.40    | 12       | 0.37    |
|     | 公共选修课 | 14   | 6.22    | 20        | 0.32    | 15       | 0.47    |
|     | 专业课   | 135  | 60.00   | 395       | 6.41    | 315      | 9.83    |
| 副教授 | 授课副教授 | 406  | 79.14   | 2282      | 37.05   | 1303     | 40.67   |
|     | 公共必修课 | 64   | 12.48   | 477       | 7.74    | 23       | 0.72    |
|     | 公共选修课 | 43   | 8.38    | 78        | 1.27    | 44       | 1.37    |
|     | 专业课   | 355  | 69.20   | 1727      | 28.04   | 1236     | 38.58   |

#### 五、教师教学投入

##### （一）增加教学研究经费支持

学校一直鼓励教师开展教学研究、教学改革创新，提高人才培养质量。2016 年，学校面向教育教学综合改革、人才培养模式改革、教学模式改革、教学内容与课程考核方式改革、实践教学体系、教学质量监控与保障体系改革等 13 项重点内容，设立教研项目 31 项，专项资助 47 万元。在应用型人才培养特色名校专项建设经费中，设立 200 万元用于人才培养模式改革、人才培养体制机制创新等。

##### （二）教研项目应用性强

坚持问题导向、实践导向，注重教学理论与改革实践相结合，注重宏观研究与微观研究相结合，注重教学研究与项目建设相结合，注重校级项目立项与省级项目培育相结合。鼓励教师将教学研究成果转化为精品课程、优秀教材（讲义）、培养方案、教研论文等教学成果。

### （三）教学研究成果丰硕

在近两届教学成果奖评选中，共获省级以上教学成果奖 28 项，其中国家级教学成果奖 1 项、省级一等奖 3 项。教师教育改革教学成果、国防生培养教学成果在省内外产生较大影响。2016 年 9 月我校开展了聊城大学 2016 年师范生从业技能大赛（复赛），我校推荐的 32 名参加第四届山东省师范类高校学生从业技能大赛决赛选手不负众望，夺得一等奖七项、二等奖十一项、三等奖十一项，我校获得大赛优秀组织奖。2016 年我校国防生在“精武-2016”军事项目对抗赛勇夺冠军，在“强军杯”国防生军事大比武成绩优异。山东大学、中国海洋大学、郑州大学、广西大学、河北大学等 15 所承担国防生培养任务的高校来我校学习交流国防生培养工作经验。中共中央政治局委员、国务院副总理刘延东亲临学校视察国防生培养工作，山东省委书记姜异康、原解放军总政治部主任李继耐先后对我校“1335”国防生培养模式给予充分肯定，中央电视台、《中国教育报》、《解放军报》等国家级新闻媒体多次报道我校国防生培养工作经验。

## 六、教师发展与服务

学校高度重视教师发展与服务，制定了完善的提升教师教学能力和专业水平、服务教师职业生涯规划的制度和措施，教师工作、学习、生活条件良好，工作积极性高。

### （一）教师开展国内外合作交流有经费支持

制定各种政策，鼓励教师外出深造、访学，学习和借鉴校外先进的教学理念和经验。先后制定了关于鼓励教职工外出进修学习、出国（境）交流合作、学术休假等制度，设立相关经费予以保障，支持教师提高教学业务水平。2016 年我校教师有 17 人考取博士研究生、9 人进入博士后流动站；一年来通过各种资助赴海外参加国际会议、从事联合科研及培训进修等的人数达 80 人次；继续开展了同美国北乔治亚大学、亨廷顿大学的互派教师讲学项目，三校间共交换讲学教师 10 人次；9 名英语教师前往美国接受一个月的系统培训，原汁原味的学习提升了大家的英语教学能力；60 余名教师参加了岗前培训组织和考试工作；8 人获得 2016 年度山东省高等学校青年骨干教师国内访问学者项目资助；5 人获得优秀中青年骨干教师国际合作培养计划项目资助。

### （二）青年教师教学能力提升有平台

教师教学发展中心积极组织开展教师职业生涯发展咨询、培训和服务，举办“名家名师大讲坛”，先后邀请多位国内外知名教育专家、国家教学名师，开展青年教师教学能力发展专题培训。2016 年举办了聊城大学教学工作坊 3 次，对 293 名青年教师进行教学指导与培训，84 名新进专任教师参加了学校组织的青年教师暑期培训班。

### （三）改善教师工作生活条件

2015年，学校投入408万元改造的馨民公寓投入使用，投入近165.6万元进行校园绿化提升和休读点建设，投入200多万对东西校区老体育场地进行了改造，投入198万对教学楼室内及师生洗手间等进行了系统的粉刷改造，为新引进的人才提供了舒适的居住条件与良好的生活工作环境。为专家人才建立了完备的保健方案，每年至少为专家人才免费健康体检一次，特需检查视其健康情况随时安排，2016年学校利用4天时间专门为四级以上在职教授、入选学校“百人计划”等高层次人才单独体检，并增加了胸部CT扫描等体检项目；学校专家人才每年还享受不少于15天的休假考察。认真落实上级关于教职工增资的各项政策，不断完善绩效考核分配办法，提高教师收入，进一步激发了教师工作积极性。

### （四）加大骨干教师培养力度

近年来，学校实施了校聘优秀人才支持计划、“百人计划”人才工程、博士科研启动基金项目等，遴选学术造诣高、创新能力强、发展潜力大的专业带头人和中青年骨干教师进行重点培养。学校设立重点学科建设经费，支持校级一、二、三层次学科发展。根据引进人才的不同层次，学校提供不同标准的科研启动费。定向攻读博士学位的教师回校后，学校提供6-8万元的科研启动费，科研启动费以课题的形式予以资助。2016年继续推动“百人计划”人才工程，经过三年的建设，“百人计划”工程已有102人。

## 第三部分 教学条件

### 一、教学经费

#### （一）教学经费投入及保障机制完善

学校将教学经费投入纳入年度预算，优先安排本科教学资源建设及日常运行经费，不断加大教学经费投入，改善教学条件。在教学经费投入机制上，采用“基本运行+专项”模式，教学基本业务费及校内教学专项经费可统筹统一安排，同时重点支持本科教学实验室建设、教学条件改善等教学专项经费的申报。在本科生规模相对稳定的情况下，教学经费投入充足，满足了教学需求。

#### （二）教学经费投入充足

近年来，学校对本科教学的投入力度大，2016年我校本科教学日常运行经费支出6029万元、本科实验经费支出为614.3万元，本科实习经费支出为274.7万元。生均本科教学日常运行支出为1927.92元，生均本科实验经费为196.44元，生均实习经费为87.84元。教学经费投入充足，确保了教育事业的稳步发展。教务、财务、学院等相关单位加强财务预决算管理，不断提高经费使用效益。

#### （三）教学经费分配、使用合理

学校建立了一套较为合理的经费分配机制，有严格的教学经费管理办法，经费使用效益明显。

1. 教学经费分配及比例合理。教学基本运行经费投入由相关职能部门管理。日常运行经费由教务处依据学生人数、承担公共课、实验实习教学工作量等指标进行分配，每年年初一次性拨付。教学专项经费方面，组织相关部门编写项目申报书，经评审后下达项目预算，并纳入学校综合财务预算，做到专款专用。

2. 教学经费管理及监督制度完善。学校对教学日常运行经费及专项经费实行项目化管理，单独核算，保证专款专用，实行教学单位负责人“一支笔”审签制度，落实经济责任制。学校在预算年度中间对经费预算执行情况进行调度，确保预算执行到位；在财务决算时对经费使用、变动和效益等情况进行对比分析，并将分析结果作为下一年度编制财务预算的依据。教学经费使用严格遵守国家财经纪律和学校有关财务规章制度，主动接受主管部门和财政、审计、监察等部门的监督检查。

3. 教学经费使用效益明显。教学经费的合理分配及严格管理，保证了经费使用规范、安全和有效，保障了教学工作正常开展，学校教学软、硬件条件得到持续改善，教学改革、专业建设不断推进，教师进修培训力度不断加大，学生实习、实验条件得以显著改善。

## 二、教学设施

学校大力加强实践教学、课堂教学、辅助教学等设施建设，强化教学、科研设施共享共用，不断推进教学信息化建设，教学设施完善、利用率高。

### （一）教学设施满足教学需要

#### 1. 教学用房

根据 2016 年统计，学校总占地面积 1,995,356m<sup>2</sup>，产权占地面积为 1,995,356m<sup>2</sup>，绿化用地面积为 720,000m<sup>2</sup>，学校总建筑面积为 775,658m<sup>2</sup>。

学校现有教学行政用房面积（教学科研及辅助用房+行政办公用房）共 471,817m<sup>2</sup>，其中教室面积 232,902m<sup>2</sup>，实验室及实习场所面积 149,985m<sup>2</sup>。拥有学生食堂面积为 50,471m<sup>2</sup>，学生宿舍面积为 235,693m<sup>2</sup>，体育馆面积 7,969m<sup>2</sup>。拥有运动场 14 个，面积达到 108,039m<sup>2</sup>。

按全日制在校生 32,753 算，生均学校占地面积为 60.92（m<sup>2</sup>/生），生均建筑面积为 23.68（m<sup>2</sup>/生），生均绿化面积为 21.98（m<sup>2</sup>/生），生均教学行政用房面积为 14.41（m<sup>2</sup>/生），生均实验、实习场所面积 4.58（m<sup>2</sup>/生），生均宿舍面积 7.2（m<sup>2</sup>/生），生均体育馆面积 0.24（m<sup>2</sup>/生），生均运动场面积 3.3（m<sup>2</sup>/生）。（见表 3.1）

表 3.1 各类生均面积详细情况

| 类别        | 总面积（平方米）  | 生均面积（平方米） |
|-----------|-----------|-----------|
| 占地面积      | 1,995,356 | 60.92     |
| 建筑面积      | 775,658   | 23.68     |
| 绿化面积      | 720,000   | 21.98     |
| 教学行政用房面积  | 471,817   | 14.41     |
| 实验、实习场所面积 | 149,985   | 4.58      |
| 宿舍面积      | 235,693   | 7.2       |
| 体育馆面积     | 7,969     | 0.24      |
| 运动场面积     | 108,039   | 3.3       |

#### 2. 教学科研仪器设备与教学实验室

学校现有教学科研仪器设备总值 41195.08 万元，生均教学科研仪器设备值 1.19 万元。2016 年，新增教学科研仪器设备值 4809.67 万元，新增值达到教学科研仪器设备总值的 11.68%。本科教学实验仪器设备 17,645 台（套），合计总值 8439.75 万元，其中单价 10 万元以上的实验仪器设备 197 台（套），总值 4676.52 万元，按本科在校生 31,272 人计算，生均实验仪器设备值 2698.82 元。

拥有教学实验中心（室）26个，其中，省级实验教学示范中心3个、校级实验教学中心20个。实验室总面积14.5万平方米，年实验教学工作量达270余万人时数，实验课开出率达到100%。

### 3. 图书馆及图书资源

学校现有图书馆2个，图书馆总面积达到51,300m<sup>2</sup>，设有20个书库、10个学生阅览室，阅览室座位数7,066个。图书馆拥有纸质图书2,726,886册，当年新增29,563册，生均纸质图书78.97册。图书馆还拥电子图书5,800,095册，数据库66个。2016年图书流通量达到225,518册，电子资源访问量18,058,517次，满足了教学需要。（见表3.2）

表 3.2 近三学年图书馆馆藏及生均情况统计表

| 年度   | 纸质图书<br>(万册) | 电子图书<br>(万册) | 生均藏书(册) |       | 新增纸质图书<br>(册) | 生均年进<br>书量(册) |
|------|--------------|--------------|---------|-------|---------------|---------------|
|      |              |              | 纸质图书    | 含电子图书 |               |               |
| 2014 | 263.3        | 300.6        | 73.2    | 156.7 | 91370         | 2.5           |
| 2015 | 268.3        | 305.5        | 75.8    | 162.1 | 41212         | 1.2           |
| 2016 | 272.7        | 580.0        | 78.9    | 236.5 | 29563         | 1.0           |

### 4. 信息资源

学校校园网主干带宽达到10,240Mbps。校园网出口带宽8,368Mbps。网络接入信息点数量21,000个。电子邮件系统用户数35,872个。管理信息系统数据总量598.28GB。信息化工作人员15人，学校所有办公室、教研室、多媒体教室、配备计算机的实验室、学生宿舍等全部接入校园网，并在校园重要区域实现无线覆盖。校园网覆盖学校近140栋建筑物，500余台网络设备运行安全畅通。

### 5. 科研共享平台面向学生开放

学校拥有分析化学、光通信科学与技术山东省“泰山学者”特聘教授设岗学科，拥有23个山东省“十二五”省级重点学科、重点实验室和人文社科研究基地。近年来，紧扣国家战略和地方经济社会发展需求，成立了抗体制药协同创新中心、太平洋岛国研究中心、运河学研究院、新能源汽车研究院、智慧城市研究院等10个高水平科研平台。以上科研平台全部面向本科生开放，有力支撑了本科专业人才培养。公共网络实验室2016年工作量110万人时，免费机时100万人时。教师教育技能实训中心完成22门课程全程录制，共1100学时；学生微格实训教学共16000人时。

## （二）教学、科研设施开放度及利用率高

课堂教学设施、实验实训教学设施、科研实验室开放利用率高，为学生自主学习、开展科研训练提供了充足空间。图书馆实行藏借阅一体的全开放式服务，2016年两馆日均接待入馆读者1.1万人次，阅览室、书库平均每周开放时间达100小时，电子资源提供24小时服务，馆藏文献资源及阅览座位利用率高。在闭馆半年进行智能图书馆建设的情况下，共借还图书近10万册。保证电子文献资源的24小时不间断服务，2016-2017学年网页点击量为420万次，电子文献下载量350万篇左右。通过网络、EMAIL、讲座等形式继续推广文献传递服务，CALIS文献传递系统用户722位，新增文献传递请求量75件。近三年来，读者对图书馆的满意率均在96%以上。

## 三、社会资源

不断深化与地方政府、行业企业、国（境）外高校之间的合作，通过合作办学、合作育人、共建教学资源、吸纳社会捐赠等方式，改善教学科研条件，充实教学资源。

### （一）地方政府支持学校发展力度大

多年来，聊城市人民政府支持学校更名、申报应用型人才培养特色名校、组建协同创新中心，在办学用地和基础设施建设、后勤保障开发、周边环境治理等工作，聊城市委市政府先后专门出台并长期坚持实施《关于支持聊城师范学院建成多科性或综合性大学的意见》（聊政发〔2000〕159号）、《关于支持高校后勤社会化改革的意见》（聊政发〔2001〕28号）、《关于支持聊城大学实现跨越式发展的意见》（聊政发〔2006〕147号）、《关于支持聊城大学建设山东省高等教育应用型人才培养特色名校的意见》（聊政发〔2012〕12号）、《关于支持聊城大学牵头组建抗体制药协同创新中心的函》（聊政字〔2013〕51号）《关于支持增列聊城大学抗体制药协同创新中心为省高校协同创新中心的函》（聊政字〔2013〕84号）等6个专门文件、15期会议纪要。2016年，中国检验检疫学会、聊城市人民政府、山东省质量技术监督局、山东出入境检验检疫局与聊城大学五方共同合作，成立了聊城质量发展研究中心和聊城大学质量学院。聊城市人民政府投入2000万元支持质量学院学科和新上《质量管理工程》本科专业的建设。

### （二）产学研合作育人效果好

学校与聊城市联合成立了产学研领导小组，通过召开产学研工作会议、制定《聊城大学服务聊城行动计划（2009—2015）》，围绕新材料研发及创新、“三农”技术与咨询、高层次人才培养培养、先进文化研究与传播等，通过校地、校企共建研究院（所）、技术研发中心，互聘互派专家、共建本科专业等形式，全方位搭建校地校企合作办学平台。截止到2017年8月，已建成校企共建本科专业6个，共建研究院（所）、研发中

心 38 个。依托合作机构、产学研合作项目接收本科生开展专业实习、科研训练，提升了学生实践能力和创新创业能力。

按照“资源共享、人才共育”原则，完善兼职教师管理办法，依托校地校企合作平台，聘请政府部门和行业企业的专家、学者担任兼职教师，承担实习、课程设计、毕业设计等实践环节教学工作。2016-2017 学年，学校聘任校外兼职教师共 382 名，其中，机械与汽车工程学院、化学化工学院等分别聘请中通客车集团、鲁西集团等企业等 20 余名“泰山学者”、工程师担任兼职教师，承担本科教学任务。

### （三） 人才培养合作方式多样

充分利用国外优质教育资源，开展中外合作办学。与韩国建国大学、清州大学，德国安哈尔特应用技术大学联合开展生物工程、广播电视编导、机械设计制造及其自动化专业人才培养工作；与美国北乔治亚州立大学、日本骏河台大学、西班牙纳瓦拉公立大学、意大利卡梅里诺大学、俄罗斯车里雅宾斯克国立大学、中国台湾大学等高校合作交换留学生。2016-2017 学年，有 152 名学生在国（境）外留学、访学、研修及参加文化体验活动。积极推进多层次、宽领域的国际交流与合作，设立引智基金，与国外高校建立教学科研合作平台；聘请 25 名海外专家、教授承担本科教学任务。继续开展与鲁西化工合作开展“订单式”培养本科生，与青岛软件园、中兴通讯有限公司、惠普公司合作开展的“3+1”校企合作本科生培养。



## 第四部分 教学建设与改革

### 一、专业建设

#### （一）科学制订专业建设规划

专业建设规划思路清晰，目标明确。学校建立常态化的专业调研制度，采用问卷、访谈、召开座谈会、政府或行业统计数据进行分析等方法，不定期组织对政府行业、用人单位的人才需求情况、毕业生专业对口、就业质量情况进行调研，依据专业调研与社会需求分析和学校长远发展目标定位，按照主动适应、适度超前、整体设计、分类管理、重点建设、突出特色、示范带动、全面推进、持续发展的设置原则，巩固教师教育类专业，强化基础文理类专业，有选择地发展农工经管类专业，重点建设教师教育类与农工经管类二大专业群，围绕山东省重点发展的新兴产业、支柱产业和特色产业，增设区域经济社会发展急需、可持续发展的专业。2015年学校编制了《聊城大学本科专业分类建设工作方案》，获批省专业分类建设改革试点高校。85个本科专业编制了“十三五”发展建设规划，明确年度建设目标，细化学生规模、专业优势、学科基础、主要师资、实践条件、教学改革、课程改革、课程教学、教学效果、招生就业等项目建设内容。

学校将专业建设规划落实情况纳入年度的教学工作目标考核指标体系，与相关人员签订目标责任书，并将其执行情况作为相关人员年度考核的重要指标。充分发挥专家学者、特别是行业专家作用，加强对专业建设规划的研究、指导、监督和检查。

#### （二）优势特色专业与新专业建设突出

加大投入，重点建设优势特色专业。学校投入 8000 余万元，实施实验实训条件建设，教师队伍建设，教学团队建设，教师教学能力提升，精品课程建设，产学研合作基地及研发平台建设，卓越人才培养，教学体制机制建设，专业文化建设，国际化水平提升，招生就业质量提升等十大建设项目，加强山东省应用型人才培养特色名校建设工程 24 个省重点建设专业。其中，公共平台建设经费 3500 余万元，各专业建设经费总投入 4500 余万元。（见表 4.1）

表 4.1 聊城大学应用型人才培养特色名校重点建设专业投入经费表

| 序号 | 专业名称    | 学院名称   | 建设经费<br>(单位: 万元) |
|----|---------|--------|------------------|
| 1  | 经济学     | 商学院    | 221.6            |
| 2  | 教育学     | 教育科学学院 | 243.2            |
| 3  | 汉语言文学   | 文学院    | 254.4            |
| 4  | 英语      | 外国语学院  | 319.6            |
| 5  | 数学与应用数学 | 数学科学学院 | 326.8            |

|    |           |             |       |
|----|-----------|-------------|-------|
| 6  | 通信工程      | 物理科学与信息工程学院 | 357.7 |
| 7  | 化学工程与工艺   | 化学化工学院      | 349.5 |
| 8  | 车辆工程      | 机械与汽车工程学院   | 350.1 |
| 9  | 材料科学与工程   | 材料科学与工程学院   | 145.3 |
| 10 | 动物医学      | 农学院         | 345.3 |
| 11 | 法学        | 法学院         | 130.5 |
| 12 | 思想政治教育    | 政治与公共管理学院   | 67.5  |
| 13 | 社会体育指导与管理 | 体育学院        | 159.7 |
| 14 | 历史学       | 历史文化与旅游学院   | 78.7  |
| 15 | 地理科学      | 环境与规划学院     | 140.4 |
| 16 | 土木工程      | 建筑工程学院      | 134.1 |
| 17 | 软件工程      | 计算机学院       | 76.7  |
| 18 | 制药工程      | 药学院         | 90.5  |
| 19 | 生物工程      | 生命科学学院      | 132.1 |
| 20 | 行政管理      | 政治与公共管理学院   | 95.7  |
| 21 | 旅游        | 历史文化与旅游学院   | 58.3  |
| 22 | 音乐学       | 音乐学院        | 129.3 |
| 23 | 广播电视编导    | 传媒技术学院      | 132.9 |
| 24 | 视觉传达      | 美术学院        | 104.7 |

学校拥有国家级特色专业建设点 4 个、省级品牌特色专业建设点 12 个、校级品牌特色专业 32 个（见表 4.2、4.3、4.4）。机械设计制造及其自动化获批国家综合改革试点专业，园林专业获批国家首批卓越农林人才培养计划项目、山东省应用型人才培养支持计划建设项目。

表 4.2 国家级特色专业一览表

| 序号 | 专业名称   | 所属学院      | 获批时间   |
|----|--------|-----------|--------|
| 1  | 化学     | 化学化工学院    | 2007 年 |
| 2  | 思想政治教育 | 政治与公共管理学院 | 2008 年 |
| 3  | 汉语言文学  | 文学院       | 2009 年 |
| 4  | 历史学    | 历史文化与旅游学院 | 2010 年 |

表 4.3 省级品牌特色专业一览表

| 序号 | 专业名称   | 所属学院        | 获批时间   |
|----|--------|-------------|--------|
| 1  | 化学     | 化学化工学院      | 2006 年 |
| 2  | 思想政治教育 | 政治与公共管理学院   | 2006 年 |
| 3  | 汉语言文学  | 文学院         | 2007 年 |
| 4  | 历史学    | 历史文化与旅游学院   | 2007 年 |
| 6  | 物理学    | 物理科学与信息工程学院 | 2009 年 |
| 5  | 教育学    | 教育科学学院      | 2010 年 |

|    |          |             |       |
|----|----------|-------------|-------|
| 7  | 生物科学     | 生命科学学院      | 2011年 |
| 8  | 数学与应用数学  | 数学科学学院      | 2011年 |
| 9  | 信息与计算科学  | 数学科学学院      | 2012年 |
| 10 | 高分子材料与工程 | 材料科学与工程学院   | 2012年 |
| 11 | 经济学      | 商学院         | 2013年 |
| 12 | 通信工程     | 物理科学与信息工程学院 | 2013年 |

表 4.4 聊城大学校级特色专业一览表

| 序号 | 专业名称      | 所属学院        | 获批时间  |
|----|-----------|-------------|-------|
| 1  | 化学        | 化学化工学院      | 2006年 |
| 2  | 思想政治教育    | 政治与公共管理学院   | 2006年 |
| 3  | 历史学       | 历史文化与旅游学院   | 2006年 |
| 4  | 汉语言文学     | 文学院         | 2006年 |
| 5  | 物理学       | 物理科学与信息工程学院 | 2006年 |
| 6  | 数学与应用数学   | 数学科学学院      | 2006年 |
| 7  | 英语        | 外国语学院       | 2006年 |
| 8  | 生物科学      | 生命科学学院      | 2006年 |
| 9  | 体育教育      | 体育学院        | 2006年 |
| 10 | 经济学       | 商学院         | 2006年 |
| 11 | 地理科学      | 环境与规划学院     | 2006年 |
| 12 | 教育技术学     | 传媒技术学院      | 2006年 |
| 13 | 计算机科学与技术  | 计算机学院       | 2006年 |
| 14 | 教育学       | 教育科学学院      | 2006年 |
| 15 | 电子信息科学与技术 | 物理科学与信息工程学院 | 2006年 |
| 16 | 人力资源管理    | 管理学院        | 2006年 |
| 17 | 材料化学      | 材料科学与工程学院   | 2006年 |
| 18 | 哲学        | 政治学院        | 2012年 |
| 19 | 广播电视新闻学   | 文学院         | 2012年 |
| 20 | 应用心理学     | 教育科学学院      | 2012年 |
| 21 | 信息与计算科学   | 数学科学学院      | 2012年 |
| 22 | 广播电视编导    | 传媒技术学院      | 2012年 |
| 23 | 通讯工程      | 物理科学与信息工程学院 | 2012年 |
| 24 | 工商管理      | 商学院         | 2012年 |
| 25 | 高分子材料与工程  | 材料科学与工程学院   | 2012年 |
| 26 | 动物医学      | 农学院         | 2012年 |
| 27 | 土木工程      | 建筑工程学院      | 2012年 |
| 28 | 音乐学       | 音乐学院        | 2013年 |
| 29 | 法学        | 法学院         | 2013年 |
| 30 | 教育技术学     | 传媒技术学院      | 2013年 |
| 31 | 化学工程与工艺   | 化学化工学院      | 2013年 |
| 32 | 园林        | 农学院         | 2013年 |

## 二、课程建设

### （一）课程结构合理

贯彻“因材施教、分类培养”的理念，充分吸收学校多年来教学改革、教学研究、教学管理成果，探索和完善“综合开放、协调共享、实践创新”环境下的“三二三”本科人才培养模式和实现途径，按照“平台+模块”的课程设计原则，专业人才培养方案的课程结构由“通识教育+专业教育+实践教学”三大板块构成，每个板块的课程分必修课、选修课二种性质，专业选修课程模块又分专业提高、专业应用、特殊需求三个方向。从整体上，课程结构合理，数量充足，能够满足学生多样化发展需要。

本学年，学校共开设本科生公共必修课、公共选修课、专业课共 3,204 门、6,159 门次。其中专业课 3038 门，公共必修课 26 门，公共选修课 140 门（见表 4.5）。近两年班额统计情况详见表 4.6。

表 4.5 2016-2017 学年课程开设情况

| 课程类别  | 课程门数 | 课程门次数 | 双语课程门数 | 平均学时数 | 平均班规模  |
|-------|------|-------|--------|-------|--------|
| 专业课   | 3038 | 4558  | 34     | 47.27 | 69.56  |
| 公共必修课 | 26   | 1339  | 1      | 46.45 | 101.27 |
| 公共选修课 | 140  | 262   | 0      | 32.06 | 106.38 |

表 4.6 近两学年班额统计情况

| 班额      | 学年  | 公共必修课 (%) | 公共选修课 (%) | 专业课 (%) |
|---------|-----|-----------|-----------|---------|
| 30 人及以下 | 本学年 | 0.3       | 1.15      | 11.74   |
|         | 上学年 | 38.47     | 10.12     | 11.82   |
| 31-60 人 | 本学年 | 4.56      | 12.6      | 32.67   |
|         | 上学年 | 2.51      | 18.62     | 35.61   |
| 61-90 人 | 本学年 | 47.42     | 20.23     | 29.82   |
|         | 上学年 | 44.36     | 24.7      | 27.62   |
| 90 人以上  | 本学年 | 47.72     | 66.03     | 25.78   |
|         | 上学年 | 52.1      | 46.56     | 24.95   |

### （二）优质课程资源丰富

多年来，持续加强校、省、国家三级精品课程资源建设与培育，已建成精品课程 184 门。2015 年完善了学校教学网，在教务处主页链接了爱课程网、中国大学 MOOC、Coursera 等在线网络课程资源，为全校学生提供优质课程资源。（见表 4.7）

表 4.7 国家级和省级精品课程一览表

| 项目名称                | 类型          | 级别  | 获批时间 |
|---------------------|-------------|-----|------|
| 走进老舍                | 精品视频公开课     | 国家级 | 2013 |
| 身边的数学               | 精品视频公开课     | 国家级 | 2015 |
| 古往今来话运河             | 精品视频公开课     | 国家级 | 2015 |
| 电视教材编导与制作           | 精品（优秀）课程（群） | 国家级 | 2009 |
| 电视教材编导与制作           | 精品资源共享课     | 国家级 | 2013 |
| 高等代数                | 精品（优秀）课程（群） | 省部级 | 2004 |
| 心理学                 | 精品（优秀）课程（群） | 省部级 | 2005 |
| 世界古代史               | 精品（优秀）课程（群） | 省部级 | 2006 |
| 无机化学                | 精品（优秀）课程（群） | 省部级 | 2006 |
| 光学                  | 精品（优秀）课程（群） | 省部级 | 2006 |
| 电视教材编导与制作           | 精品（优秀）课程（群） | 省部级 | 2007 |
| 拓扑学                 | 精品（优秀）课程（群） | 省部级 | 2008 |
| 中国教育史               | 精品（优秀）课程（群） | 省部级 | 2009 |
| 大学英语                | 精品（优秀）课程（群） | 省部级 | 2010 |
| 分析化学                | 精品（优秀）课程（群） | 省部级 | 2010 |
| 现代教育技术              | 精品（优秀）课程（群） | 省部级 | 2010 |
| 中国近现代史纲要            | 精品（优秀）课程（群） | 省部级 | 2010 |
| 有机化学                | 精品（优秀）课程（群） | 省部级 | 2010 |
| 基础物理联合申报课程-电磁学      | 精品（优秀）课程（群） | 省部级 | 2011 |
| 基础物理联合申报课程-力学       | 精品（优秀）课程（群） | 省部级 | 2011 |
| 基础物理联合申报课程-热学       | 精品（优秀）课程（群） | 省部级 | 2011 |
| 历史学专业主干课联合课程-世界近现代史 | 精品（优秀）课程（群） | 省部级 | 2011 |
| 历史学专业主干课联合课程-中国古代史  | 精品（优秀）课程（群） | 省部级 | 2011 |
| 历史学专业主干课联合课程-中国近现代史 | 精品（优秀）课程（群） | 省部级 | 2011 |
| 汽车电器与电子技术           | 精品（优秀）课程（群） | 省部级 | 2013 |
| 汽车发动机原理             | 精品（优秀）课程（群） | 省部级 | 2013 |
| 汽车构造                | 精品（优秀）课程（群） | 省部级 | 2013 |
| 汽车设计                | 精品（优秀）课程（群） | 省部级 | 2013 |
| 基本体操                | 精品（优秀）课程（群） | 省部级 | 2013 |
| 健美操                 | 精品（优秀）课程（群） | 省部级 | 2013 |
| 体操                  | 精品（优秀）课程（群） | 省部级 | 2013 |
| 鲁迅研究                | 精品（优秀）课程（群） | 省部级 | 2013 |
| 中国当代文学史             | 精品（优秀）课程（群） | 省部级 | 2013 |
| 中国现代文学史             | 精品（优秀）课程（群） | 省部级 | 2013 |

### 三、教材建设

#### （一）教材选用质量高

不断完善教材选用制度，严格按照“教师推荐、学院教授委员会审议、学校本科教务委员会审定”的程序，严把教材选用质量关，选用最新出版的国家级规划教材、省部级获奖教材等优秀教材的比例达 84%。对量大面广的公共必修课程，原则上选用国家级规划教材。

#### （二）加强自编教材建设

鼓励骨干教师编写具有地方本科高校专业特色的教材或讲义，支持教师为学生提供教学参考书和参考文献目录，加强教学大纲、课件、课外习题等教学资源建设。2016 年，共出版教材 18 种（本校教师作为第一主编）；当年入选国家级规划教材 1 种，入选省部级规划教材 5 种，入选国家级精品教材 2 种。



国家级规划教材

### 四、教学改革

紧紧围绕提高教育教学质量这一核心目标，学校主动适应区域经济社会发展和学生成长需求，探索实施分类培养、因材施教，初步形成了具有聊大特色、多样化的人才培养模式，教学改革成效显著。

#### （一）教学改革思路清晰，措施得力

##### 1. 教学改革思路明确清晰

以高素质应用型人才培养为目标，按照“分类培养、因材施教”的教育理念，以“本科教学质量工程”、“本科教学工程”和应用型人才培养特色名校建设为抓手，推进

“三二三”人才培养模式、卓越人才培养模式、“大学、政府、中小学”合作三位一体教师教育培养模式、国防生“1335”培养模式改革，深化实践教学体系、教学组织形式、教学内容、教学方法与手段改革，促进科研与教学互动，改革课程考核方式，完善本科教学质量保障体系，促进学生知识、能力、素质协调发展。

## 2. 教学改革经费与奖励政策保障有力

2016年，学校获批山东省教学改革研究项目9项，其中重点项目3项、一般项目6项（见表4.8）。另外，学校投入71万元，用于资助23个校级教改项目。2016年，对获得省级以上教研课题立项、教学成果奖、优秀教材奖的单位和个人奖励39万元，其中，国家重点教研课题一次性奖励5万元。在职称评聘、岗位竞聘、考核奖励等方面，将教研项目与科研项目、教研成果与科研成果同等对待，教师开展教学改革与研究的积极性不断提高。

表 4.8 2016 年山东省教学改革研究项目一览表

| 序号 | 项目名称                               | 项目类别 | 经费 |
|----|------------------------------------|------|----|
| 1  | 面向工程应用与创新创业能力提升的电子信息类专业人才培养模式改革与实践 | 重点   | 10 |
| 2  | 机械类专业应用型创新人才培养模式改革与实践              | 重点   | 10 |
| 3  | 基于教师视角的地方高校本科课堂教学质量提升研究与实践         | 面上   | 5  |
| 4  | 地方综合性大学土木工程专业应用型人才培养机制研究与实践        | 面上   | 5  |
| 5  | 传统专业转型背景下的高校体育特色人才培养模式改革与实践        | 面上   | 5  |
| 6  | 园林专业卓越农林应用型人才培养模式改革与实践             | 自筹重点 | 5  |
| 7  | 思想政治教育师范专业应用型人才协同培养机制创新与实践         | 自筹面上 | 3  |
| 8  | 《生物化学》在线课程建设                       | 自筹面上 | 5  |
| 9  | 《现代教育技术》在线课程建设                     | 自筹面上 | 5  |

## （二）改革人才培养机制

### 1. 不断完善“三二三”人才培养模式

2011年以来，持续探索“三二三”人才培养模式改革，根据改革过程中，不断完善三个学段、两次分流、三种类型人才分类培养模式。根据专业特点、学生专业认知要求、专业学习规律，淡化了通识教育与专业教育分段，通识教育可以后延、专业基础教育可以前设。学术方向型、专业应用型和特殊需求型人才的分类，各专业可根据专业人才培养实际，进行优化调整，设2个以上专业发展方向。

### 2. 完善季羨林学院文科“实验班”人才培养模式

根据学校学生发展实际，季羨林学院文科“实验班”确立了素质拓展型培养模式，发挥学校多学科、文理基础雄厚的优势，在全校范围公开选拔28名本科生，实施小班制与导师制，开设羡林讲堂、荣誉课程等多种方式，强化学科基础，拓展学生视野和创

新意识，从而使“优者更优”，为学生提供更广阔的成长平台，2017年首届18名毕业生中有14名同学考取硕士研究生，一宿舍6名同学全部被985、211高校录取。

### 3. 深化“大学、政府、中小学”合作三位一体的教师教育培养模式

以小学教育专业为示范点，以山东省教师教育基地为平台，按照“权责明晰、优势互补、合作共赢”的原则，学校与聊城市中小学积极落实合作共建教师教育基地协议。我校积极承担地方中小学教师在职培训任务，指导聊城市基础教育综合改革，帮助农村中小学教师开展课程与教学研究，实施农村义务教育实习支教工程，解决农村义务教育师资短缺问题。地方政府统筹规划本地区中小学教师队伍建设、协调地方教师教育资源支持我校师范专业人才培养。中小学校作为教育实习基地，积极选派骨干教师指导师范生专业实习，参与制定师范专业人才培养目标、设计课程体系、建设课程资源、组织教学团队、评价培养质量等工作。

4. 深化“1335”国防生培养模式改革。与济南军区签订依托培养协议，为部队培养高素质新型军事人才以来，经过长期探索，按照部队基层指挥、技术精英人才目标进行培养，逐步形成了“1335”国防生培养模式，即“一种理念（高等教育大众化背景下的精英教育理念）、三大模块（专业教育+军政训练+人文素养教育三个模块教学）、三种素养（专业素养、军政素养、人文素养融合发展）、五个过硬（政治思想、专业文化、军事技能、作风养成、身心素质五个过硬）”，小班化个性化培养，配备“专业+军事”双导师。

## （三）教学与管理信息化，发挥作用良好

### 1. 信息技术与教育教学深度融合

依托“数字化校园”平台，不断完善多媒体教室、计算机室、CAI教室、网络教室、语言实验室、电子阅览室等网络信息基础设施功能，不断丰富精品课程、MOOC资源、多媒体素材、CAI课件等教育教学资源，为学生自主学习、教师“翻转课堂”教学方法与手段改革提供有力支持。

### 2. 教学管理信息化效果好

学校建有完善的教学管理信息系统，包括学籍管理、考试管理、教务管理、教室管理、教学评估管理、实验教学管理、信息采集系统、教学状态数据库管理等子系统。自主开发了网上考试系统、教改项目管理系统、名校建设项目管理系统等，通过信息技术在教学管理中的有效利用，增强了服务能力，提高了管理效率。

## （四）科教融合深化教学内容改革，成效显著

### 1. 教学内容与培养目标符合度高

院、系、教研室等教学组织把课程教学内容与培养目标的符合度作为开展教研活动的重要内容，通过集体备课、说课等形式，就“教什么”、“为什么教”等问题开展研讨，理清课程内容与专业人才培养目标、培养规格的对应关系。



## 2. 科教融合成效显著

把重点学科实验室、资料室面向本科生开放情况纳入学科评价体系，把学科前沿引入课程教学内容、最新科研成果转化教学内容等情况纳入评教指标体系，逐步形成科研经费支持教学、科研设施服务教学、科研团队吸纳本科生，科研成果转化为教学内容的良好局面。积极组织本科生参加“聊大讲坛”、教学名师名家讲坛、学术沙龙、专题报告会等学术活动，把学术资源转化为教学资源。

### （五）推进考核方式改革，以考促学成效显著

发挥考核在学生知识、能力、素质全面发展中的引导功能。改变以闭卷笔试为主的传统考核方式，积极推进形成性评价与终结性评价相结合的考核方式，倡导各学院积极探索符合应用型人才培养要求和各专业特点的考核方式改革，全面客观地反映学生知识、能力、素质发展水平和综合运用所学知识分析解决实际问题的能力。

学校制定深化考试改革的意见，积极推进考核方式改革。通过完善教务管理信息系统成绩管理模块功能，适当增加考勤、随堂测验、作业、课堂交流与提问、课堂讨论、调查报告等形成性评价所占总成绩的权重系数，所占比重上限由 15%调整至 30%。鼓励各学院根据学科专业特点，选择闭卷、开卷、实际操作等考试形式，采用笔试为主，口试、论文、作品、能力测试、调查报告等为辅的课程考核方式。通过改革，增强师生课堂教学互动，全面反映学生知识、能力、素质发展水平。

考试管理规范。通过制度制约、专项检查、过程督查，明确命题、考试（考查）、评阅、成绩评定、试卷分析、成绩管理等考试工作环节的质量标准、规范化要求，做到评分有标准、分分有依据。教务处与学生工作处建立联动机制，考前加强诚信考试教育，考中强化现场巡查与考场视频监控，考后加强考试工作总结与考风考纪督查反馈，形成以考风促学风、以学风促校风的良好氛围。

## 五、实践教学

坚持以培养学生实践能力为重点，开足开好教学计划规定的实验课程，不断加大实验室开放力度，优化实习实训条件，广泛开展社会实践活动，狠抓毕业论文（设计）质量；实践教学环节规范、体系完善。

### （一）实践教学体系目标明确，整体优化

#### 1. 实践教学体系完善

我校实践教学体系包括基础实践、专业实践、综合实践三个模块。基础实践旨在培养学生基础性技能，主要包括基础实验（结合有关学科专业基础课程进行实验教学）、金工实习、电工实习、劳动教育实践等；专业实践旨在培养学生掌握基本的专业技能和方法，提高学生科学思维能力，主要包括专业实习实训（如认知实习、课程实习、生产实习、临床实习、社会调查、工程测量、艺术写生、实习支教等）、课程论文（设计）、

专业实验（包括验证性、综合性、设计性实验）等；综合实践旨在培养学生综合运用知识分析解决专业和社会实际问题的能力，主要包括毕业实习、毕业论文（设计），以及创新实践、创业实践、社会实践等第二课堂实践。

## 2. 实践教学比重不断加大

理工农类专业实践教学总学分不低于毕业总学分的 25%，人文社科类专业实践教学总学分不低于毕业总学分的 15%，教师教育专业实习时间不少于半年。鼓励实验课程单独设课，增加实验学时学分比重。把专业性社会实践活动纳入本科人才培养方案，计入毕业总学分。鼓励部分专业通过开设暑期小学期，加强专业实习。学生获得职业资格证书、考试等级证书、学科竞赛奖励、国家专利，发表学术论文等，计算创新创业学分，可免修对应课程。

## （二）实验教学改革不断深化，实验室开放力度大

### 1. 实验资源规划合理

按照“同类合并、集中管理、资源共享、开放使用”的原则，对全校实验室建设进行统一规划，优化结构布局，提高利用效率。成立 20 个校级实验教学中心、3 个省级实验教学示范中心，由实验管理中心统筹全校实验资源进行统一配置与管理，满足实验教学及学生课外科技创新活动基本需求。

### 2. 实验课程开出率高

完善实验教学体系，更新实验教学内容。整合实验内容，推行 16 学时以上实验独立设课，构建“基础、专业、综合”三层次实验教学体系。精简演示、验证性实验，增加综合性、设计性和研究性实验。鼓励教师将科研成果、学科前沿知识融入实验教学内容。本学年本科生开设实验的专业课程共计 322 门，其中独立设置的专业实验课程 133 门，实验开出率 100%。

### 3. 实验室开放成效显著

通过项目驱动方式大力推进实验室开放。学校每年设立大学生科技文化创新项目基金 50 万元，鼓励大学生通过申报立项，利用各类实验室资源开展科技文化创新活动，2016 年共立项 229 项大学生科技文化创新基金项目。结题的 2014 年度项目中，以学生为第一作者或主要作者发表研究论文 65 篇，完成制作电子或机械发明创新实物样机 62 项，以学生为主要人员申请国家专利 6 项，拍摄短片、编制课件 11 部，编写程序、软件、建立网站 12 个，完成一批调查报告、研究报告等成果。学校还鼓励学生参加各级各类学科竞赛活动，依托各专业实验室对参赛学生进行开放式训练和培训，如计算机基础实验教学中心实行全天（8:00—21:00）开放模式，学生可以开展毕业设计、数学建模、电子商务、电子设计、软件设计等计算机辅助实训项目。2016 年各学院学生参加省级以上学科竞赛 37 批次，资助经费 24.9 万元，参赛学生达 296 人次，获国家级奖励 33 项 60 人次，省部级奖励 107 项，315 人次。参赛学生的卓越表现为学校赢得了荣誉。

### （三）实习实训、社会实践针对性强，毕业论文（设计）质量高

#### 1. 实习实训效果突出

我校把专业性社会实践纳入了人才培养方案计学分，并积极与地方政府部门、企业合作建设实习基地，拓宽大学生实习实训平台。到 2016 年，学校依托校企共建专业、产学研合作项目，在校外共建立 220 个稳定的非师范专业实习基地、165 个教师教育专业实习基地。

加强实习实训导师队伍建设。认真组织实施国家高等学校与法律实务部门人员互聘“双千计划”、省卓越法律人才“双百计划”，实现了聊城大学与聊城市人民检察院、聊城市中级人民法院高层次人员互聘。聘请 836 名产学研基地管理骨干、工程师、注册会计师、建筑设计师等，担任本科生生产见习、专业实习、毕业论文（设计）指导教师，满足了应用型人才培养需要。

加强实习实训规范化管理。制定了专业实习工作条例、教育实习工作条例，依据 2016 版本科人才培养方案，编制了专业实习实训教学标准，规范了实践教学环节。对各专业实习实训教学目标、教学内容、实习方案、实习过程组织管理、实习形式与内容、指导教师的配备与职责、实习纪律、成绩考核与管理、实习经费保障、质量监控等方面作出具体要求，教务处组织专家组随机到实习基地检查实习情况，利用期中教学检查对实习实训工作进行专项检查，及时分析整理学生信息员反馈信息，把实习实训情况作为一项重要内容，在应届毕业生中开展满意度调查，多措并举规范实习实训管理。

实习实训成效显著。2016 年，我校大学生获学科竞赛和文体竞赛省级以上奖励者达 4806 人次。其中国际大学生数学建模竞赛（MCM/ICM）国际二等奖 3 项、三等奖 3 项；第八届全国大学生数学竞赛国家一等奖 10 项、二等奖 21 项；第十四届全国高校 GIS 大赛 Web 与应用开发组别的一等奖 1 项、大赛制图组一等奖 1 项、大赛制图组二等奖 4 项；第十届全国大学生结构设计竞赛二等奖 1 项。

#### 2. 社会实践覆盖面广

学校制定实施关于进一步加强实践育人工作的实施意见，每年划拨 8 万元专项经费，积极推进大学生科技、文化、卫生“三下乡”。社会实践内容涵盖理论政策宣讲、科技支农帮扶、教育关爱服务、文化艺术服务、调研家乡观察、科技创新创业、岗位见习体验、挂职锻炼服务等专题。充分调动专业教师、辅导员和班主任的积极性，每个团队配备一名带队指导教师，指导学生立项申报、过程监管和效果考评。累计建立大学生社会实践基地 282 个、青年就业创业见习基地 221 个。2015 年暑假，学校组建 406 支社会实践服务队，确立 106 项重点实践项目，2.2 万名学生参与社会调研和实践。

#### 3. 毕业论文（设计）质量高

加强毕业论文（设计）质量标准建设，完善本科生毕业论文（设计）管理规定，对选题、开题、撰写要求、评阅、答辩与成绩评定、指导教师配备等作出明确要求。制定

校级优秀学士学位论文（设计）评选指标体系，按文、理、工等分类指导，文科类专业体现综合运用所学知识研究社会现实问题，理科类专业包括学生独立完成设计、实验、数据采集与处理等实践内容，工科类专业鼓励学生产学研结合。

加强毕业论文（设计）管理。建立工作准备与启动、前期工作检查、中期进度检查、工作总结与质量检查等过程管理制度。毕业论文（设计）选题强调多样化、内容新、有特色、“一人一题”。各院（系）教授委员会对选题进行审核，学院院长审定后向学生公布。各学院选配学术水平高、实践能力强、教学经验丰富的高素质教师担任指导教师，鼓励实行“理论+实践”双导师制。学校制定校级优秀论文（设计）评选及省级优秀论文（设计）推选工作组织原则、标准、程序，严格审核论文（设计）质量。通过中国知网随机抽查 10%的学士学位论文，对查重率高于 30%的学士学位论文实行一票否决。

2016 年，学校共评选校级优秀学士学位论文（设计）77 篇，获省级优秀学士学位论文（设计）19 篇。

## 六、第二课堂

积极推进第二课堂与第一课堂相衔接，不断完善第二课堂育人体系和保障体系，支持学生成立各种社团，鼓励学生开展各种健康向上的校园文化、科技创新活动，加大学生国内外交流学习支持力度，取得明显成效。

### （一）第二课堂育人体系完备，保障措施有力

学校坚持实践育人工作导向，将第一课堂与第二课堂系统设计，构建起“平台+项目+团队+实践”的第二课堂育人体系，不断拓展教育内容、载体和途径。制定实施大学生思想政治教育实施大纲（第二课堂）、大学生升级教育实施方案，对教育内容、教育形式、学时等提出明确要求。实施学业导航、科技培育、素质拓展等“实践育人十大工程”。校地共建社会实践基地、志愿服务基地、就业创业基地、专业实践基地、科技创新基地等 5 大类 478 个，分布在全国 30 个省、市、自治区，搭建起较为坚实的实践育人平台。按照项目驱动方式开展实践育人活动，计入实践创新学分，加大经费支持，强化效果评价。加强指导教师团队建设，建立专业教师、辅导员、外聘教师组成的导师团队，明确指导教师在项目设计、过程管理、实践指导、成绩评价中的职责，并把指导教师指导本科生开展第二课堂育人活动情况计入教学工作量，调动了教师参与第二课堂实践育人工作的积极性，取得良好效果，教育部以“聊城大学强化三项举措，推进大学生思想政治教育工作创新发展”为题，通过简报的形式在全国高校宣传推广。

### （二）校园文化与科技活动相融合，校园活动丰富多彩

学校将校园文化和科技创新活动有机结合起来，通过大学生科技文化艺术节、社团文化节、读书节、创意文化节、“挑战杯”大学生课外学术科技作品竞赛、“创青春”

大学生创业计划大赛等丰富多彩的第二课堂活动，充分利用学校学科专业和科研资源，大力创建文化校园、书香校园、科技校园。

学校现有校、院两级学生社团 189 个，涵盖理论学习类、学术科技类、兴趣爱好类、社会公益类等四类，参与人数 20215 人，本科生参与率达 67%。2016 年，3600 人次获得省级及以上科技学术、文化艺术、专业技能等奖励，获批国家级大学生创新创业训练项目 75 项。学校被聊城市确定为“加强就业培训提高就业与创业能力五年规划”定点培训机构。在第十四届“挑战杯”山东省大学生课外学术科技作品竞赛中荣获 7 个奖项，1 个项目获第二届中国青年志愿服务项目大赛银奖，2 个团队获评全国大学生社会实践百强团队，1 个社团获评山东省优秀大学生科技社团，1 件作品获评全国优秀国学教育文艺作品。第二课堂取得显著育人效果，《人民日报》《中国青年报》等省级以上新闻媒体宣传报道 500 余次。



科技文化艺术节图片



科技文化艺术节图片



社团文化节原创诗文明诵比赛



大学生读书节“书香讲坛”第二期

### （三）国内与国（境）外相结合，学生学习交流机会逐年增多

积极组织学生到国内、国（境）外高校交流、学习。学校制定了学生赴海外学习的规定、在校本专科生赴国（境）外修读课程成绩认定与学分转换暂行办法，积极搭建平台，为学生跨校交流学习创造条件。与美、加、澳、英、德、法、意大利、西班牙、俄罗斯以及中国港澳台地区等 20 多个国家和地区的 60 多所高校建立了校际关系，开展学生交流项目 30 多个。2016-2017 学年，学校继续发挥“山东省普通高校课程联盟”理事

单位作用，与青岛大学、山东科技大学、山东建筑大学、山东理工大学、济南大学等省内 10 所高校继续开展学分互认工作。2016-2017 学年，经学院教授委员会认定进行学分互认的学生跨校修读课程门数达 356 门（见表 4.9）。

表 4.9 2016-2017 学年我校跨校学分互认课程门数统计表

| 学期          | 批次 | 国外所学课程（门） | 转换课程（门） | 转换后平均成绩 |
|-------------|----|-----------|---------|---------|
| 2016-2017-1 | 23 | 304       | 232     | 87.09 分 |
| 2016-2017-2 | 26 | 150       | 124     | 87.19 分 |

## 七、学生创新创业教育

学校制定大学生创新创业工作实施意见，成立创新创业学院，统筹学生创新创业工作，形成“课程+基地+项目+团队+竞赛”五位一体的创新创业教育体系。

### （一）不断优化创新创业课程体系

学校 2012 年修订的本科专业人才培养方案设立“创新创业教育”通识教育选修课程模块，开设“创新学”、“创业基础”等 10 门课程供学生自主选择，设立 6 个创新创业学分，鼓励大学生积极参加学科竞赛、考取职业资格证书等，并把大学生创新创业教育理念融入专业教育全过程。2016 年有 2000 余名学生修学《创新学》《创业基础》《创新思维心理学》《机械创新设计》等创新创业相关课程；建成创业沙盘培训室和创业模拟培训室，开展了 4 期创业沙盘培训课程。对校内 20 余名专业教师进行了创新创业教育能力提升培训。

### （二）加强创新创业基地建设

依据《聊城大学大学生创新实践基地管理办法》（聊大校发[2014]146 号）、《聊城大学大学生创业孵化园管理办法》（聊大校发[2014]147 号）、《聊城大学大学生学科竞赛基地管理办法》（聊大校发[2014]148 号），2015 年学校重点建设 1000 余平方米的创新实践基地、创业实训室等平台，建成 500 余平方米大学生创业孵化基地，设立 90 个工位，先后入驻创业企业 40 余家，已孵化出园 3 家，完成工商注册登记 18 家。依托学校重点实验室、工程研究中心等，建立 10 个大学生创新实践活动基地、大学生学科竞赛基地 12 个、建立 15 个创新创业工作室，依托产学研合作基地、聊城创业大学等，建立 199 个就业创业见习基地。建立 2 个校外大学生创新创业实践基地。

### （三）强化创新创业条件保障

设立创新创业专项基金，实施大学生科技创新“攀登计划”，支持本科生开展创新创业项目研究与实践。2016 校内立项 200 项，推荐 100 项，获批 69 项国家级。2017 年校内立项 200 项，推荐 150 项，获批 82 项国家级项目。修订《聊城大学大学生学科竞赛项目指南》，举办学科竞赛实践班 3 期，学生参加互联网+大学生创新创业大赛，获

得省级铜奖 3 项；参加山东省大学生科技创新竞赛，2014 至 2016 年度中，先后获得一等奖 1 项，二等奖 5 项，三等奖 9 项。举办企业家校友“创业大讲堂”报告会，激励在校学生学习创业精神，300 余名毕业生参加人社局组织的创业培训，孵化园“创业企业周末畅聊会”，积极为园区企业提供诊断、交流、学习、指导平台。支持学生成立各种创新创业团队，鼓励教师参与、指导团队建设，将创新创业指导教师队伍建设与应用型人才培养特色名校“双师素质型”教师队伍建设一体化推进，加强在职教师培训与兼职教师聘任，学校目前有 212 人持有创业指导师、职业指导师、培训师等资质证书。近三年，学生在挑战杯、电子商务、数学建模等竞赛中获得省级奖励 500 多项，涌现出“坦途”、“马上传媒”、“欣德尔”、“影动”、“普济”等优秀创业团队。

## 第五部分 质量保障体系

### 一、教学质量保障体系建设

规范教学质量标准，健全质量保障模式及体系结构，完善质量保障组织制度，充实质量管理队伍，教学质量保障体系科学，运行有效。

#### （一）质量标准体系规范完善

围绕人才培养目标定位，制定各主要教学环节的质量标准，形成了比较完善的质量标准体系，主要包括：

1. 专业建设标准。制定专业建设指导意见、专业建设评价方案，从专业建设目标、发展思路、专业培养方案、师资队伍、教学条件、教学改革、教学基本建设、教学管理、人才培养质量等方面，对专业建设内容和要求作了规范。制定本科专业设置规定，对学科专业支撑、师资队伍、教学设施等基本办学条件提出明确要求，严把专业设置标准。每四年修订一次人才培养方案，依据学校制定的关于修订本科专业人才培养方案的意见，对各专业的理论教学、实践教学、毕业标准等提出具体要求。学校品牌专业评价指标体系从学科平台、专业基础、教学建设、专业特色等方面，对申报重点建设专业的标准作了明确规定。

2. 课堂教学质量标准。制定教师教学基本规范、学生行为规范，明确教师在备课、上课、课堂讨论、作业布置批改、辅导答疑等课堂教学主要环节的规范性要求。对学生课内外学习规范、请销假制度、考风考纪等作出明确规定。

3. 课程建设质量标准。制定并实施课程建设质量评价方案，从师资队伍、教学条件、教学管理、教学质量、教学手段和教学改革、课程特色等6个方面规定建设标准，并按照A、B、C三类标准进行分类建设。对达到A类建设标准的，作为校级精品课程重点建设。对拟申报省级精品课程、国家视频公开课、国家精品资源共享课的课程，按照省级、国家级精品课程建设标准进行建设。教师教育类专业课程严格执行《国家教师教育课程标准》。

4. 实践教学质量标准。制定较为完备的实验教学、实习实训、毕业论文（设计）等环节的管理制度和评价指标体系，对实践教学大纲、实践教学场所、指导教师职责、学生学习、成绩评定等提出明确要求。各学院结合学科专业特点制定了相应的质量标准。

5. 学士学位授予标准。制定学士学位授予工作实施办法，明确学士学位申请需要满足的学分绩点、学位论文（设计）等标准要求。

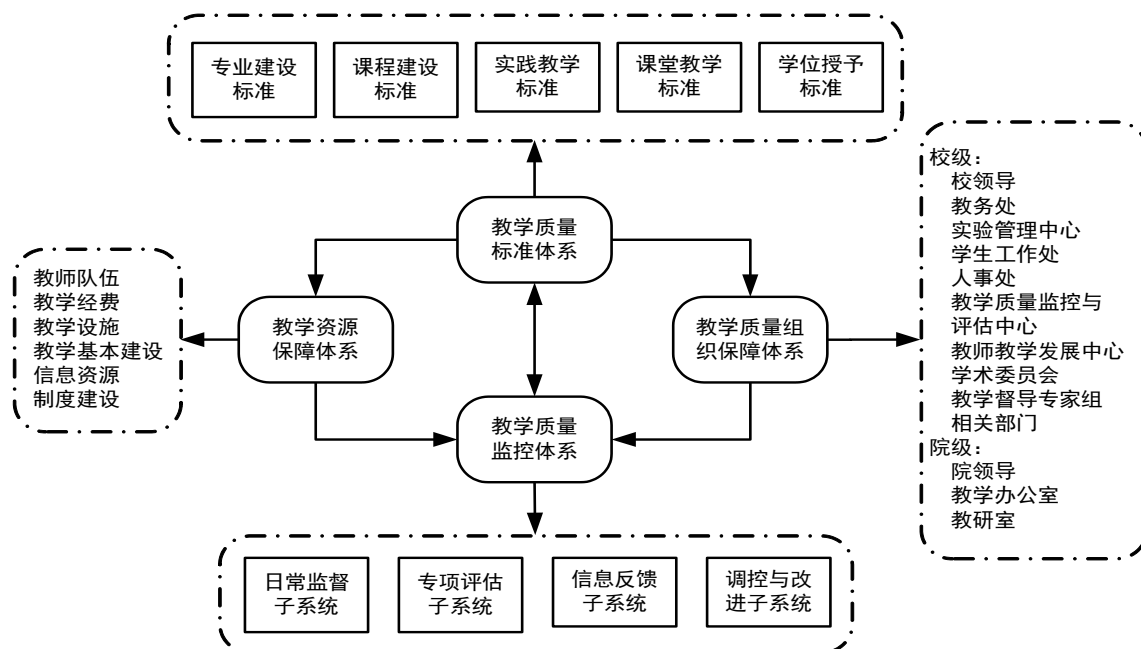
#### （二）质量保障体系运行有效

以提高教学质量为目标，建立由质量标准、资源保障、组织运行、质量监控四大体系组成的教学质量保障体系（图5-1）。建立学校、学院、系（教研室）、师生四个层



级的教学质量保障运行机制，明确职责、全员参与、全面监控、及时反馈、认真改进，确保教学质量保障系统有效运行。

图 5-1 聊城大学教学质量保障体系



### （三）质量保障组织和制度健全

#### 1. 建立校院两级质量保障组织机构。

校级组织机构以教务处、学生工作处、教学质量监控与评估中心、教师教学发展中心、校教学督导专家组为主体，院级组织机构以系（教研室）、教学团队、院级督导专家组等为主体。校长是学校教学质量第一责任人，分管教学、学生工作的校领导是具体责任人；院长是学院教学质量第一责任人，分管教学、学生工作的院领导是具体责任人。班团组织、学生信息员团队负责日常教学信息的收集反馈。

#### 2. 质量保障制度完备、执行严格。

根据学校发展进程和教学工作实际，不断完善各项教学管理制度，涵盖质量标准、教学建设、教学运行、条件保障、质量监控、教学奖励等方面，有效保证教育教学质量。

## 二、日常监控及运行情况

建立了校院两级质量监控组织保障体系，强化教学督导队伍建设，采取有效措施对各教学环节进行质量监控，调动了教师教书育人的积极性，质量监控成效显著。

### （一）质量监控机制完善、措施有力

监控机制完善。牢固确立教育教学质量和人才培养质量是生命线的意识，完善教学管理规章制度，形成组织严密、分工明确、信息通畅、评价科学、奖惩分明的教学质量

监控机制，规范了教学过程中教师、学生、教学管理人员的工作行为，各学院（部）结合学科专业特点，制定了具体实施细则或补充性规定。

保障措施有力。新生入校后、新教师上岗前，加强教学规范教育，组织学习教学规章制度；定期开展期初、期中、期末教学检查和日常教学随机抽查，按需开展试卷、毕业论文（设计）、学风建设等专项教学检查，开展本科专业自评、精品课程建设评价等自我评估。强化充实校院两级教学督导队伍，督导员由教学及管理经验丰富的专家组成，对教师教学工作进行随机检查与指导。建立学生信息员制度，及时收集反馈教学信息。每年开展学生评教、毕业生满意度调查、用人单位满意度调查等，加强教学质量信息收集分析与反馈。定期评选表彰教学工作先进单位与个人，引导各单位和广大教师积极投入本科教学工作。

## （二）质量监控效果显著

通过系列监控、激励措施，教学质量意识显著提升，理顺了教学和其他工作的关系，教师能够把主要精力投入教学工作，教学管理人员兢兢业业做好管理和服务工作，学生把主要精力投入学习活动，形成了良好的教风、学风。

## 三、质量信息分析及利用

建立质量信息统计、分析、反馈机制，定期更新教学基本状态数据库，实行教学质量信息公开，定期发布本科教学质量年度报告，及时将教学质量信息反馈到相关职能部门、学院和教师，促进其及时改进工作。

### （一）定期采集数据，全面反映教学基本状态

学校从2012年起开始建立本科教学质量年报制度，面向社会公开发布。从2013年起开始采集并按时上报本科教学基本状态数据，数据涉及学校基本信息、基本条件、教师信息、学科专业、人才培养、学生信息、教学管理与质量监控等，召开全校职能部门协调会，分工协作完成了数据的采集、整理、校验、审核，完成了数据填报工作。

### （二）深入分析，及时反馈质量信息数据

学校每年对总体生源状况、各专业生源特征进行统计分析，编制本科毕业生就业状况简报，对各专业毕业生年度就业情况进行统计分析，开展用人单位满意度调查，听取用人单位意见和建议，及时将分析结果反馈给相关部门和教学单位，作为优化专业结构、调整招生计划、改进教学、完善制度的重要参考。通过座谈会、教学督导参与教研室研讨的方式，加强与师生的沟通交流，及时处理收集到的师生意见和建议。

每学期形成的学生评教结果分析报告、本科教学期中检查分析报告、教学督导工作简报、考试工作简报等，均及时反馈至教学单位、相关职能部门。学校组织各项检查评估工作结束后，都及时整理专家意见，分析问题产生的原因，提出整改措施，分层、分

类反馈至学校领导、教学单位、相关职能部门，搭建起学生、教师和教学管理部门、教学单位畅通的信息反馈沟通渠道。

2016 届毕业生满意度问卷调查有 5644 名学生参与，参与度为 78.17%，内容涉及师资队伍、课程与教学效果、实践教学、教学设施、学生能力提升、教学管理、总体评价等 46 个问题。对调查问卷和学生建议，学校认真作了统计分析，并将其作为修订人才培养方案、改进教学方法、完善管理制度的重要依据。

### （三）坚持透明公开，及时发布年度质量报告

学校坚持教学质量信息公开及年度教学质量报告制度，从 2012 年开始向社会公开发布本科教学质量报告。报告以 25 项核心数据为核心，如实反映学校在提高本科教学质量方面所开展的各项工作、本科教学实际状况。以教务处、教学质量监控与评估中心网站为主要载体，搭建教学质量信息公开平台，实现学校教学质量信息管理网络化和资源共享。

## 四、质量改进

针对教学质量存在的问题、薄弱环节，学校在政策引导、目标考核、经费支持、教研互动、教学激励督导等方面，不断拓展改进途径、创新改进方法，保证教学质量保障体系有效运行，推进教学质量不断提高（见图 5-2）。

### （一）质量改进措施有力

针对质量改进过程中的重点和难点，制定完善本科教务委员会章程、教学事故处理办法、课堂教学规范、教学督导管理办法、教师教学业绩考核办法、二级学院教学工作量与经费核拨办法、高层次教学工作奖励办法、教研室建设等系列配套制度，有效地保障了教学质量的持续改进。设立本科教学质量监控与评估中心，负责解决质量改进中的各种问题。

各学院年初制定工作目标，教务处会同人事处在年终考核时对各学院工作目标完成情况进行考核和整体评价，推动各学院主动思考和提升教学质量。教学督导员坚持深入教学一线，指导帮助青年教师提升教学能力，并通过专项检查和调研，针对性地提出教学质量改进意见。

学校教学运行经费持续递增，设立专门财务账户，保障质量监控、教师培训等工作有效开展。每年划拨专项经费用于本科教学工程、教学研究改革立项等。针对专项评估中的薄弱环节，以立项资助形式划拨专款进行改进。

充分发挥教师在质量改进过程中的主导作用，积极开展与教学质量改进有关的教学研究。在近 3 年教师主持的校级以上教改项目中，涉及更新教学理念、改革人才培养模式、优化课程体系、改进教学方法与教学管理、提升自主学习与创新创业能力等方面的课题 94 项。

加大教学成果奖励力度，提高省级以上教学成果、精品课程、规划教材等奖励标准。各学院根据自身情况给予配套奖励，并对学生评教成绩排名靠前的教师进行奖励；注重质量管理人员培训，强化工作业绩考核，促进管理人员积极投身教学管理，提高管理水平。

## （二）质量改进效果明显

建立长效机制，形成了“及时反馈、动态管理、持续改进”的质量改进模式。校院两级管理责任进一步明确，各种信息及时反馈，确保了质量改进的时效性，实现了质量改进的动态管理。及时汇总、分析、解决关键问题和难点问题成为工作新常态，提高了质量改进的实效性。教师教学能力进一步增强，在国家级、山东省各类教学竞赛中连续取得优异成绩。学生在各种学科竞赛活动中取得优异成绩，英语四、六级考试通过率逐年提升，毕业生受到用人单位的广泛好评。

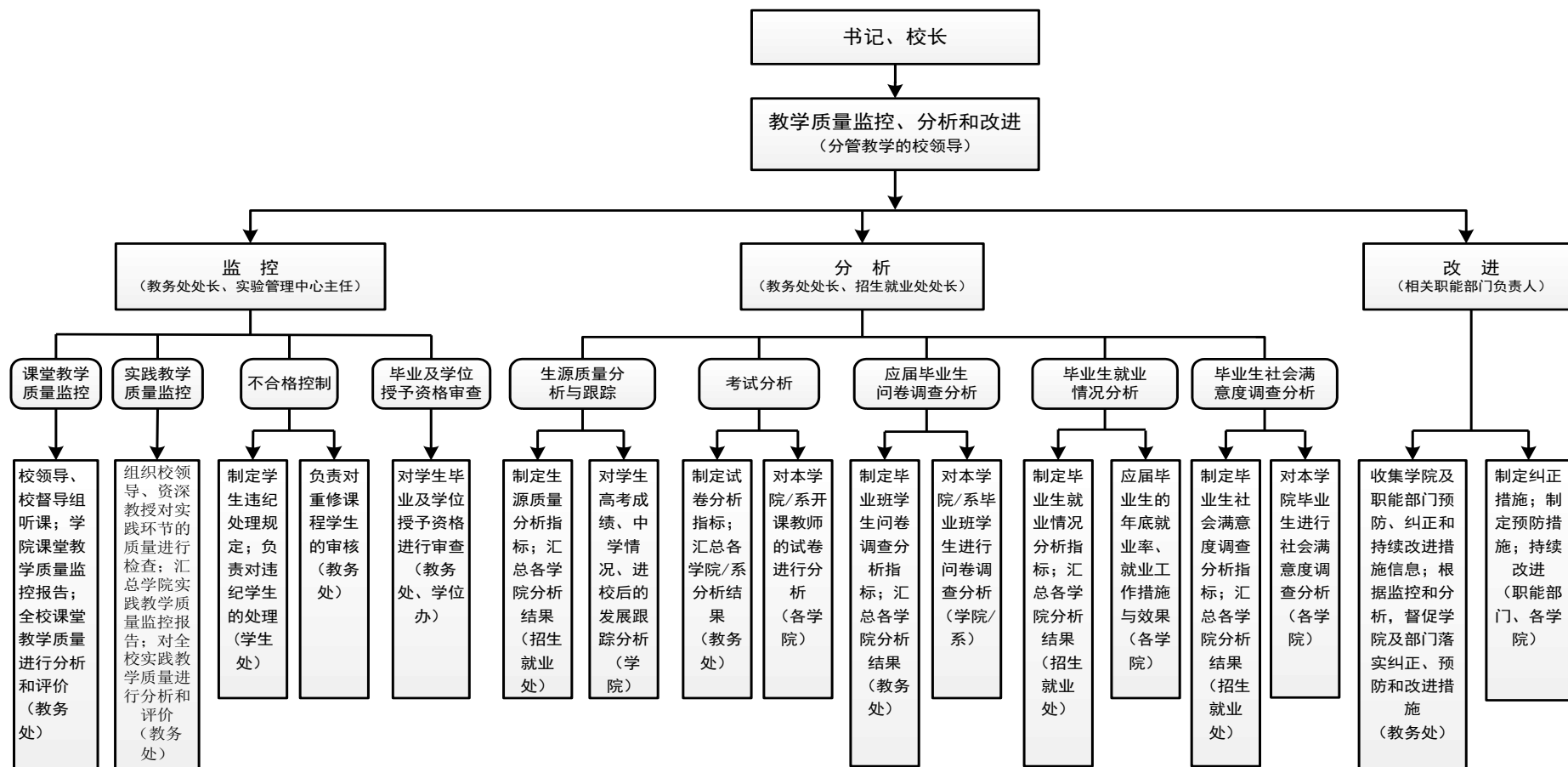


图 5-2 聊城大学教学质量监控、分析和改进分框图

## 五、专业评估

建立专业建设评估与检查制度，专业结构调整机制更趋完善。学校从 2011 年起，以省教育厅评估所的普通高等学校专业评估数据采集为契机，启动了“专业基本状态数据”编制与采集工作。今后将进一步搭建专业基本数据采集平台，学院（部）及时维护专业基本数据，开展本科专业自评，建立专业自评制度。完善专业负责人制度，实行重点专业项目管理制度，完善经常性专业评估和校级重点专业评选制度，树立和强化专业办学质量与水平的优胜劣汰意识，建立和健全本科专业办学质量自我约束、自我监控机制，促进专业建设良性循环、良性发展。依据专业调研与社会需求分析和学校长远发展目标定位，完善“改老、保特、扬优、支重、融合、创新”的专业调整机制。近年来，停办了体育装备工程专业，停招劳动与社会保障，政治学与行政学，公共事业管理，种子科学与工程，音乐表演，口腔医学技术，产品设计，服装与服饰设计，舞蹈表演专业。

## 第六部分 学生发展

### 一、招生及生源情况

学校高度重视优秀生源建设，通过大类招生、调整招生专业、建设优秀生源基地等措施，吸引优秀考生报考，学校生源数量充足、生源结构合理、生源质量稳步提升。

#### （一）招生规模稳定

2017年，学校计划招生7,960人，实际录取考生8,109人，实际报到8,030人，实际录取率为101.87%，生源充足，生源质量较高。在山东省本科共录取6937人，其中专业志愿录取6856人，专业志愿录取率98.83%；在省外本科共录取1172人，其中专业志愿录取1136人，专业志愿录取率96.93%，与考生报考专业志愿吻合度较高。

#### （二）招生类型多样

包括普通本科、艺术类、体育类、国防生、免费师范生、体育单招、高水平运动员、中外合作办学、校企合作办学、少数民族预科生等。涵盖哲学、经济学、法学、教育学、文学、历史学、理学、工学、农学、管理学、艺术学、医学等12大学科门类84个专业，新增质量管理工程招生专业，暂停了音乐表演、政治学与行政学、种子科学与工程、劳动与社会保障4个专业招生。

#### （三）生源质量不断提升

一是第一志愿录取率达95.7%，在27个招生省份中，普通文史、理工各有25个省份第一志愿全部投满；二是录取分数高，普通文理录控差值较往年增大，国防生亮点突出，录取分数再创历史新高，山东省国防生录取最高646分，最低578分，超出山东省本科一批分数线41分，平均592.39分，超出山东省本科一批分数线55.39分；三是省属免费师范生报考火爆，文科录取平均523.56分，接近本科一批分数线，理科录取平均538分，超出本科一批分数线；四是新生报到率高，本科新生报到率为98.95%。

### 二、学生指导与服务

坚持以学生为本，把促进学生健康成长成才作为学校一切工作的出发点和落脚点，建立了完善的学生指导与服务体系，组织架构科学、条件保障有力，学生满意度高。

#### （一）学生指导与服务体系完备

##### 1. 学生指导与帮扶机制完善

通过机关干部联系班级、百名教师进宿舍、百名辅导员家访等活动，加强学生思想引领与指导帮扶。2016年辅导员、班主任进宿舍平均每人42次，走访学生家庭85户，新建立网络思想教育专栏6项；依托“聊城大学学子之家”微信平台，先后推送各类优秀思想引领素材320个，组织专题性教育27项；组织召开文明修身、升级导航等主题教育班会300多次，帮助学生解决生活困难、学业问题、职业困惑等700多项。构建起

“三个保障、四个体系、五个结合”心理健康教育与咨询工作机制，以“阳光心理文化”为特色，开展个体咨询、团体咨询、电话咨询和网络咨询等工作。深化大学生事务服务综合功能，联合校园卡管理中心、校医院、聊城市长途汽车总站等部门为学生办理业务近 10 万人次。积极开展学业、考研、就业等系列“面对面”活动，深受学生欢迎。

## 2. “精细化管理工程”实施效果良好

加强学生基层组织建设，制定实施班级规范化建设达标实施方案，开展班级建设达标、学风考风建设等活动；开展先进班集体、优秀团支部以及校长奖学金、英才奖学金、十大优秀学生、优秀团员等评选活动，发挥榜样示范作用；2015 年，制定学风建设考核标准及实施办法，组织开展全校课堂纪律及课堂秩序巡查 60 余次，对全校所有班级实行全覆盖；开展“学业导航”等学业发展指导活动；实施学生安全工作周例会制度，组织全校学生签订安全承诺书。2016 年，学生严重违纪率（记过以上）在 0.03% 以内。

## 3. 学生资助工作成效显著

通过网站、微信、电话等，实现了资助政策宣传全覆盖；通过“三级认定”“二级量化”模式，认定贫困生 2246 人；有 1462 人通过“绿色通道”顺利入学；评选发放国家奖学金、省政府奖学金等 2615.35 万元，校临时特困补助 108.1381 万元；加强对新疆籍少数民族贫困学生的资助，资助 43 人，资助金 3.3174 万元；全年助学贷款到账总额为 2298.144 万元，获得助学贷款学生人数达 3626 人；为 2 名学生办理了普通高等学校退役士兵学费资助，为 4 名高校直招士官学生办理了国家资助，为 113 名学生办理了高校学生服义务兵役国家资助；为山东省建档立卡困难家庭学生优先发放国家助学贷款 86.315 万元、国家助学金 85.05 万元、勤工助学工资 4.678 万元、免除学费 157.484 万元、泛海助学金 125.5 万元、校内助学金 8.01 万元；争取社会奖助学金 179.38 万元；择优选派 32 名学生到我省 15 个县区参加生源地信用助学贷款志愿服务活动，并为其发放 4.6976 万元的生活补助；为家庭经济困难新生购买了 24 辆“爱心单车”；为全校 47 名孤儿组建“爱心家庭”；出台《聊城大学关于进一步加强家庭经济困难学生走访工作的意见》，不断完善家校协同帮扶、育人机制。

## 4. 学生公寓服务育人效果明显

开展学习、文明、安全、节约、和谐“五型”宿舍创建活动，推进思想政治教育进公寓、学生党建和团建进公寓，举办公寓文化节、舍风建设、文明楼宇评比、宿舍禁烟禁网游等活动。开展贴心服务，在学生宿舍配备洗衣机、吹风机等设施。

## （二）队伍建设措施得力

坚持辅导员专业化、职业化和专家化建设。2016 年组织开展辅导员讲学 12 场、辅导员工作论坛 6 场；开展队伍拓展等辅导员沙龙 5 期；成功举办第二届辅导员职业能力大赛，有 75 人参加比赛，评出 12 个优秀单位，51 名辅导员分别荣获一二三等奖、优秀奖和鼓励奖，65 人次荣获五个比赛项目的单项奖；举办了首届班主任“班情熟知”能力



大赛，评选出 15 名优秀班主任；组织 13 年以来新入职的辅导员开展了 3 项新入职辅导员培训；组织开展骨干辅导员职业素养提升等培训 4 场，培训人次 136 人次；有 2 名辅导员分别到济南大学、中国石油大学挂职交流，有 2 名辅导员到冠县挂职第一书记，有 1 名辅导员在北京师范大学做访问学者，有 55 人次辅导员参加全国、全省各类培训；截止 7 月份，已先后选派 35 人次辅导员参加全国全省辅导员培训；我校有 1 名辅导员荣获全国辅导员年度人物入围奖；2 名辅导员荣获“山东高校优秀辅导员”。

### （三）毕业生跟踪调查机制较完善

通过教育部“全国高校毕业生就业管理与监测系统”、山东省人力资源和社会保障厅“离校未就业实名登记系统”记录，定期跟踪学生就业状况，通过信息平台，为他们继续提供就业信息和其他就业服务项目。制定用人单位回访、毕业生跟踪调查实施意见，建立校友信息员队伍，利用电话、邮件、信件等方式，加强与用人单位、毕业生的沟通。注重在校生学习生活状况调查，三年来，组织开展学业指导、学业帮扶、就业指导、资助服务等各类调查问卷 45 项，调研学生 4000 余人，形成有效调研数据 360 余项；围绕宿舍、餐饮、教室、校园文化等问题，组织开展问卷调查 30 项，征集建议 580 多条，制定改进措施 31 项。

## 三、学风与学习效果

不断加强学风建设，构建完善的学风建设体系，采取有效措施调动学生学习积极性，学生学业成绩和综合素质稳步提升，对自我学习与成长的满意度高。

### （一）学风建设规范有序，学习氛围浓厚

2016 年是我校学生工作“学风建设提升年”，学生工作以学风建设为抓手，继续深化实施“321”工程，即：三拓展两助推一引领。“三拓展”一是拓展督导平台，制定实施“课堂考勤联动巡查”、“学风预警”等 6 项制度，为学风建设“建章立制”；二拓展学习平台，新建立 10 个“校园晨读点”、15 个“宿舍学习室”和 16 个“考研教室”等学习场所；三是拓展素质平台，依托专业开展“学业导航”、“宪法晨读诵读比赛”、“班级规范化建设”等活动 85 项，先后开展“社会主义核心价值观教育”等主题活动 26 次。“两助推”一是学业“一帮一”助推，采取“教师、学长、标兵三个一”帮扶，助推学习困难学生成长；二是考核助推，完善实施《聊城大学学风建设考核办法》，通过目标量化和精细化管理的模式助推学风建设。“一引领”就是发挥优秀教师、学长等先优带动力，进行了先进班集体标兵评选和校长奖学金等评选；举办学业导航活动 6 场。

### （二）学生学习满意度较高

2016-2017 学年，学生评教结果显示，学生对教师课堂教学效果感到满意、基本满意的比例达 98.78%。其中，2016-2017 学年度第一学期，参评课程 1705 门、2357 门次，参评课堂 3416 个，参评教师 1035 人，参评学生 257376 人次，有效问卷 253103 份，应

答有效率 98.34%；2016-2017 学年度第二学期，参评课程 1731 门、2254 门次，参评课堂 3223 个，参评教师 1047 人，参评学生人次 234734 人次，有效问卷 234706 份，应答有效率 99.9%。

2016 年 5 月通过教学质量评估系统对 2016 届毕业生中进行专业教学质量问卷在线调查，有 5644 名毕业生通过网络在线参与了调查，对自己学校本科教育教学质量满意度为 91.58%，对所在专业的教学质量满意率为 98.52%。传媒技术学院广播电视编导专业岳莹留言：“学校的学习氛围很强，学生非常的淳朴善良，学校环境、师资力量、学校的硬件条件都非常的好，是一个值得选择的高校。”

学校重视学生德智体全面发展，重视对学生的体能训练，2017 年学生体质测试合格率 90.3%。

### （三）学生学业成绩好，综合素质高

1. 学业成绩保持较高水平。2017 届毕业生全国四级英语考试通过率为 77.8%，学生毕业率为 94.22%。学生继续学习积极性高，截止目前，2017 届毕业生考研录取率为 18.09%，其中，被 985、211 高校录取的占 65.3%。学生在各类学术竞赛、科技创新活动中屡获大赛，2016-2017 学年，3835 人次获得省级及以上学科竞赛、科技创新、文化艺术等奖项。龙舟队先后参加国际级、国家级比赛 61 场，共获一等奖 38 项，二等奖 13 项，三等奖 10 项，成为聊城大学一张亮丽的名片。

2. 学生综合素质全面提升。2016 年，学校大学生思想政治与职业发展问卷调查显示，学生思想政治状况积极、健康向上，普遍高度认同并认真践行社会主义核心价值观，社会责任感、使命感强。95.6% 的学生有明确的学习目标、规划和计划，95.3% 的学生对自我学习与成长表示满意。

### （四）学生毕业及学位授予

2017 届共有本科毕业生 8,290 人，实际毕业人数 7,837 人，毕业率为 94.54%，学位授予率 93.70%。

## 四、就业与发展

完善就业创业机制，健全就业指导、职业生涯规划、就业市场拓展等工作体系，大力支持学生创业，学生就业与发展情况良好。

### （一）加强就业工作机制建设

学校党政领导十分重视就业工作，把就业工作作为“一把手”工程列入学校的重要议事日程，一年来先后多次在党委常委会或校长办公会上听取就业工作汇报，安排部署、重点推进就业工作，及时研究解决就业工作中出现的新问题。年初召开全校就业工作会议，总结、部署就业工作，评选、奖励 7 个就业工作先进集体和 47 个本科专业就业质量奖、就业工作进步奖和学历提升工作奖，发放奖励经费 16.4 万元，同时，划拨各学

院就业工作经费 45 万元，调动学院就业工作积极性。与学院签订就业工作目标责任书，明确工作任务和工作目标，并根据就业状况适时对学院进行督导，强化学院就业工作主体作用，增强学院就业工作的责任感。

## （二）积极搭建就业平台

充分发挥校园市场优势，积极为毕业生就业搭建平台。学校成功承办了山东省 2016 届毕业生春季就业市场和师范类毕业生供需见面会，到会单位近 600 家，提供就业岗位需求 8000 余个。举办周末就业市场地域性、行业性专场招聘会 26 场，组织举办各类专业专场招聘会 141 场，提供招聘岗位 4.3 万余个，岗位数与毕业生数之比约为 5:1。赴北京、长三角、广东、济南、青岛等地，积极与企业寻求合作，到省内教育部门、知名学校调研，开拓就业市场，一年来，全校共外出开拓就业市场 46 次，回访用人单位 156 家，新建就业基地 21 个。

## （三）畅通就业信息通道

高度重视就业信息化建设，加强了毕业生就业信息推送服务。开通了就业微信公众号，应届毕业生关注率 100%，线上线下及时推送各类就业政策与就业项目，通过各类就业信息平台发送信息 35 万余条，实现就业信息全覆盖。全年发布校园招聘、网上招聘信息共计 2 千余条，提供就业岗位近 5 万个。目前，招聘单位信息管理系统已吸纳用人单位 3156 家。加强了对离校未就业毕业生的跟踪服务，通过信息平台，继续为他们提供就业信息。

## （四）毕业生职业发展情况良好

通过扩大就业指导课程覆盖面，购置网络课程，组织 7 人面向全校学生开设职业生涯规划与就业指导选修课，与网络课堂相结合，线上线下指导学生。一年来，全校共组织举办就业指导讲座 135 场，参加学生近万人。学校根据不同就业取向，分类指导毕业生，组织全校就业工作人员开展毕业生“一对一”个体辅导 3000 余人次。推进网上学生就业预约咨询，与学生进行实时答疑交流。制作发放就业指导手册，应届毕业生人手一册，给予全方位指导。联合团委、创新创业学院举办“创新创业就业”大讲堂。学校积极做好“三支一扶计划”、“大学生志愿服务西部计划”、“预征入伍”等项目的政策宣传和组织动员，引导学生到基层就业。

截至 2016 年 8 月 31 日，2016 届 7189 名本科毕业生中初次就业 5823 人，初次就业率为 81%，年底就业率 92.43%。毕业生就业岗位与所学专业基本对口率达到 60%以上；本科毕业生中有 1171 人攻读研究生，占本科毕业生总数的 16.53%，在考取研究生的学生中，59.4%的学生被“985”、“211”高校或国家重点科研院所录取；有 852 人考取了国家和地方公务员、事业编、大学生村官等。

### （五）学生创业指导措施得力

加强创新创业教育，大力推进在线开放课程引进与建设，构建通识教育、创新创业教育和专业教育相互衔接、相互融合的课程体系；制订推进深化本科生创新创业教育改革实施意见，形成创新创业教育工作新机制；打造“创新创业就业大讲堂”文化品牌，开展“就业文化活动月”活动。2011年，学校被评为山东省大学生创业教育示范院校。

加大大学生创新创业训练计划覆盖面和资助力度，规范创新创业赛事，创新创业项目培育平台稳中有进。组织聊城大学“互联网+”大学生创新创业大赛，推荐6项参加山东省第二届“互联网+”大学生创新创业大赛，获省赛铜奖3项。

聊城大学“创新·创业·就业大讲堂”，邀请了“草根创业英雄”李振江、央视“致富经”主持人刘栋栋、“山东省双创之星”齐琛琛等10余位青年创业典型等分享创业经历，为学生解疑答惑，在创新创业网设立专栏进行推广，打造校园文化品牌。

## 五、用人单位对毕业生评价

学校建立毕业生跟踪调查机制，结合就业基地建设、校园招聘、用人单位走访、毕业生回访等工作，通过召开座谈会、问卷调查等形式，定期开展毕业生就业情况跟踪调查。2016年，学校通过书面、微信、邮箱等方式共发放调查问卷2218份，回收2017份，回收率91%。问卷涉及用人单位对毕业生的思想政治素质、职业精神、专业知识、创新能力、团队协作能力、具体操作能力等方面多方面评价。调查显示：有95.3%的用人单位对我校毕业生总体表现感到满意或非常满意，普遍认为我校毕业生综合素质较高、品质优秀，能很好地胜任工作岗位。具体统计显示：有94.2%的用人单位认为我校毕业生思想政治素质过硬、爱岗敬业、组织纪律性强、生活作风朴实、注重个人形象和单位形象、有集体荣誉感；有96.7%的用人单位认为我校毕业生基础知识扎实、业务能力较强、进入角色快；有90.2%的用人单位认为我校毕业生具有较强的创新意识和团队合作精神，乐于从基层干起，碰到问题时能独立思考，善于发现和解决管理和技术上的各类难题。

学校及时将用人单位对毕业生满意度调查分析结果、应届毕业生对学校教育教学工作满意度调查分析结果实事求是地反馈给教务处、实验管理中心、学生工作处等相关职能部门和学院，加强结果运用，作为修订人才培养方案、更新教学内容、改进教学方法、完善教育教学管理与服务体系、完善教学质量保障体系的重要参考依据，不断提升人才培养质量。

## 六、毕业生成就

40多年来，我校为社会培养了17万余名全日制毕业生，他们遍布各行各业，涌现出许多知名学者、专家、企业家、党政领导和高校领导，更多成为基础教育战线上的业务骨干。中国国际贸易促进会副会长张伟，首批“新世纪百千万国家级人才”、北京外

国语大学党委书记韩震，全国政协委员、南京大学博士生导师张凤阳，教育部“长江学者”特聘教授、北京工业大学郭霞，国家“973”首席科学家、国家杰出青年科学基金获得者、中科院长春应用化学研究所逯乐慧，山东省“泰山学者”海外特聘教授、中科院院长特别奖获得者王炳全等，分别是我校上世纪70年代、80年代、90年代毕业校友的代表。我校毕业生在国内本科高校现任校级领导职务的多达20余人；在山东省内中小学现任校长、副校长职务的有济南市第一中学校长逢坤敬、烟台市第一中学校长隋丰俊、聊城市第三中学校长张广立等320余人。

## 第七部分 特色发展

坚持以学生为本，实施“因材施教、分类培养”，努力构建一流本科教育教学体系。

2010年，学校提出一流本科教育教学理念，并在全校展开研讨。2011年，学校将创建一流本科教育教学列入“十二五”发展规划。2013年，学校出台《关于全面深化改革，创建地方一流地方综合性大学的意见》，提出努力创建一流地方综合性大学。聊城大学始终坚持以学生为本，实施“因材施教、分类培养”，不断推进教学改革，通过构建一流人才培养模式、构建一流本科结构、深化学分制改革、深化创新创业教育改革、加强政产学研用育人体系建设等措施，建立一流本科教育教学体系。通过不断的改革和探索，学校本科教学取得了明显成效。

### 一、主要措施

#### （一）探索构建一流人才培养模式

学校以高素质应用型人才培养为目标，探索实施分类培养、因材施教，形成了具有聊大特色、多样化的人才培养模式。

1. “三二三”人才培养模式。2011年，学校第五次教学工作会议决定实施“三二三”人才培养模式改革工程，构建本科专业三个学段、两次分流、三种类型人才分类培养的“三二三”人才培养新模式。三个学段，即本科专业人才培养的全学程由通识教育、专业教育和分类培养三个学段构成；两次分流，即通识教育基本结束后的专业分流和专业教育基本结束后的分类培养分流；三种类型人才分类培养，即学术方向型、专业应用型和特殊需求型人才的分类培养。

2. 拔尖创新人才“实验班”培养模式。为做好对具有学术发展强烈愿望和学术发展潜力拔尖创新人才的培养工作，2014年学校成立季羨林学院，开设实验班，实施小班制与导师制，通过开设羨林讲堂、荣誉课程等多种方式，探索地方综合性大学拔尖创新人才培养模式。

3. 卓越人才培养模式。车辆工程、化学工程与工艺、材料科学与工程等3个本科专业实施卓越工程师人才培养模式改革；英语、小学教育等9个师范类专业实施卓越教师人才培养模式改革；法学专业实施卓越法律人才培养模式改革；园林专业实施卓越农林人才培养模式改革。

4. 校企合作“订单式”人才培养模式。2004年学校与鲁西化工集团合作培养学生，2012年成立鲁西化工学院。学院领导班子成员分别来自我校化学化工学院和鲁西化工集团，由校企专家共同组成专业理事会，负责专业建设和人才培养工作，在机械设计及其自动化、安全工程、化学工程与工艺等本科专业，分别设立化工机械、化工安全工程、

酶化工等专业方向，开展“订单式”人才培养模式改革。与惠普公司合作培养软件工程专业软件测试、软件开发方向人才，与中兴通讯有限公司合作培养网络工程专业物联网技术方向人才，与青岛软件园共建电子信息工程（集成电路方向）、日语（服务外包方向）等专业，提高学生职业能力，满足企业对应用型人才的特殊需求。

5. “大学、政府、中小学”合作三位一体的教师教育培养模式。学校与聊城市人民政府签订了合作共建教师教育基地协议，实施农村义务教育实习支教工程，解决农村义务教育师资短缺问题。地方政府统筹规划本地区中小学教师队伍建设、协调地方教师教育资源支持我校师范专业人才培养。中小学校作为教育实习基地，积极选派骨干教师指导师范生专业实习，参与制定师范专业人才培养目标、设计课程体系、建设课程资源、组织教学团队、评价培养质量等工作。

6. “1335”国防生人才培养模式。2003年以来，经过长期探索，按照部队基层指挥、技术精英人才目标进行培养，逐步形成了“1335”国防生培养模式，即“一种理念（高等教育大众化背景下的精英教育理念）、三大模块（专业教育+军政训练+人文素养教育三个模块教学）、三种素养（专业素养、军政素养、人文素养融合发展）、五个过硬（政治思想、专业文化、军事技能、作风养成、身心素质五个过硬）”，小班化个性化培养，配备“专业+军事”双导师。

## （二）探索构建一流本科专业结构

学校按照巩固教师教育特色，强化文理基础学科，大力发展应用学科和新兴学科的原则，形成多学科交叉渗透、协调发展的学科专业体系。

学校通过学生专业选择，淘汰不满足需求的专业。通过增设新专业，置换旧专业，停招报考率、就业率双低专业。以应用型人才培养特色名校建设工程、省高水平应用型大学建设、国家产教融合工程项目等为契机，对专业分类建设。

## （三）深化学分制改革

2003年我校开始试行学年学分制，2014年获批山东省学分制改革试点高校。在学分制改革中突出四个自主：自主选择专业、自主选择课程、自主选择进程、自主选择教师；健全四个制度：专业分流制度、学分制管理制度、学业导师制度、学业考核制度。完善人才培养方案，合理压缩必修课程学分比例，增加选修课程学分比例，全校提供总学分数13440，是要求学分10625的1.3倍。

学校在84个本科专业人才培养方案中设置专业方向252个供学生自主选择，强化实践教学环节，人文社科类专业实践学分占总学分的15%以上，理工农医类专业实践学分占总学分的25%以上。

#### （四）深化创新创业教育改革，提升学生创新创业能力

2013年1月学校成立创新创业学院，负责拟定创新创业教育教学计划和人才培养方案，对学生进行创新创业课堂教育教学，负责创新创业课题项目（活动）的申报与管理、学生创新创业项目成果的孵化与转化等。2015年，学院承担山东省本科高校教学改革研究重大项目——普通本科高校创新创业教育内容标准研究，不断深化创新创业教育改革。

学校构建了健全创新创业教育课程体系。在人才培养方案中设置了创新创业课程模块，共50门课程供学生选修，要求所有学生必须修读2学分。学校不断加强校内创新创业实践平台建设，现已建设了300平方米以上的大学生创新工作室、创业工作室等创业苗圃区，3000平方米的创新创业模拟实训中心、众创空间、创客空间创业孵化园区，设立了专项基金，资助大学生创新创业训练项目、大学生创新创业竞赛。此外，学校强化校外创新创业实践基地建设，加强与地方政府、行业企业的联系，共建就业创业基地、专业实践基地、社会实践基地、创业孵化基地等校外创新创业实践基地。

#### （五）实施空间育人工程

近年来，学校投入大量经费对现有教室进行空间改造，推进小班化研讨式授课。学校在季羨林学院探索实施书院制管理模式，季羨林学院学生集中住宿统一管理，在宿舍区设置图书阅览室和交流活动室，打造特色文化书院。学校实施“书香校园文化建设工程”，开展“百人百讲”、“千人千文”、“一院一品”、“一人一果”等主题教育实践活动，推进学校精神文化和内涵建设。

#### （六）加强政产学研用育人体系建设

学校依托化学、材料化学、通信工程专业分别建设了山东省化学储能与新型电池技术重点实验室、山东省光通信科学与技术重点实验室；依托历史学、哲学等专业建设山东省运河文化研究基地、山东省世界社会主义共产主义运动研究基地等6个省部级人文社科研究基地；依托信息与计算科学、生物科学专业建设大数据智能分析与优化控制实验室、生态环境保育与生物资源创新利用实验室等5个省部级科研创新研究平台；依托化学、生物学等专业与抗体制药和靶向治疗国家重点实验室，聊城市人民政府共建山东省高校抗体制药协同创新中心。2010年，学校在全国最早设立抗体制药本科专业人才培养研究方向，在我省率先增设生物制药本科专业，2014年成立生物制药研究院。依托历史学、政治学、英语等专业，成立太平洋岛国研究中心，服务国家“一带一路”发展战略，并获批山东省首批重点智库。依托数学与信息科学专业，成立“中俄数学联合研究中心”，为中俄两国的数学家的交流与合作搭建平台，共同促进和推动数学研究的繁荣



与发展。与阳谷华泰集团共建国家橡胶助剂工程技术研究中心，与东阿阿胶集团共建国家胶类中药工程技术研究中心，与冠丰种业共建主要农作物种质创新国家重点实验室，依托经管类专业，2011年1月成立聊城发展研究院。依托优势专业，建立的科研平台，为学生创新创业、毕业论文（设计）提供保障。

以科研项目支撑本科教学。2012年以来，共获批省部级以上项目835项，所有科研项目均有本科生参与，项目内容是本科生创新实验、综合性实验、毕业论文（设计）的重要组成部分。



成立太平洋岛国研究中心

成立中俄数学联合研究中心

## 二、取得成效

### （一）教师教学能力显著提高

2010年以来，建成国家级教学团队1个、省级教学团队6个、省级创新团队2个；获批国家精品视频公开课3门、国家精品资源共享课1门、国家精品课程1门、山东省精品课程30门；获国家级规划教材3部，省级优秀教材6部；获山东省青年教师教学竞赛一等奖5项、二等奖2项，全国多媒体教学课件竞赛一等奖15项；获评省级教学名师12名；获批山东省教学改革立项研究项目41项、山东省研究生教育创新计划项目45项。1993年国家首次评审高校教学成果奖，我校获得一等奖1项，截止到目前，共获批省级以上教学成果奖81项，国家级3项，省级一等奖14项，其中研究生教学成果奖一等奖3项。

### （二）教师科研能力进一步提高

获国家自然科学基金二等奖1项，国家科技进步二等奖3项，国家技术发明奖2项，全国高校优秀科研成果奖4项，省部级奖励120余项。获国家级课题164项，省部级课题350余项，发表学术论文8000余篇，其中被SCE、EI、CSSCI收录2500余篇，出版学术专著、译著210多部；科研活跃度明显提高，化学入围ESI前1%，工程学、计算机科学、

材料学 ESI 排名持续提升，张永忠教授、李文智教授连续三年入围 Elsevier “中国高被引学者（Most Cited Chinese Researchers）榜单”，科研经费总量近 2 亿元，举办 30 多次高水平国际学术会议，科研创新能力快速提升；获得发明专利 200 多项，获得横向科研经费 1 亿多元，创造经济效益 2 亿余元，服务社会能力持续攀升。

### （三）大学外语综合教学改革成效显著

2015 年，学校获批山东省本科高校教学改革研究重大项目-大学英语教学综合改革与实践，推动大学外语教学改革，并取得显著效果，2016 年，我校学生获全国大学生英语竞赛特等奖 1 项，一等奖 29 项。

### （四）人才培养质量成效显著，学生创新创业能力不断提高

2010 年以来大学生创新、创业实践训练项目共 373 项，大学生科技文化创新基金立项数量共 2048 项、资助经费 428.1 万元，大学生科技文化创新基金资助公开发表研究论文 325 篇，大学生科技文化创新基金资助制作电子或机械实物样机 272 台件。近 5 年，本科生获省级学科竞赛三等奖以上奖励 1219 项。2017 年，季羨林学院首届毕业生 18 名，14 名同学考取硕士研究生，录取率 78%，一宿舍 6 姐妹全部被 985、211 高校录取，拔尖人才培养成效显著。

### （五）社会评价满意度高

通过教育部“全国高校毕业生就业管理与监测系统”、山东省人力资源与社会保障厅“离校未就业实名登记系统”记录，制定用人单位回访、毕业生跟踪调查实施意见，通过用人单位回访电话、邮件、信件等方式调查。2016 年用人单位对毕业生满意度调查结果显示：有 96.6% 的用人单位对我校毕业生总体表现感到满意或非常满意，普遍认为我校毕业生综合素质较高、品质优秀，能很好地胜任工作岗位。其中，工作态度和吃苦精神的满意度为 98.6%、事业心与责任意识的满意度为 97.3%、团队精神的满意度为 96.4%、交流与沟通与组织协调能力的满意度为 95.8%，专业知识与能力、创新能力等方面的满意度为 80%。

### （六）人才培养特色明显

聊城市 2.3 万名中学教师中，聊大毕业生有 1.7 万人，占 75%；70% 的市级以上教学名师和教学能手是聊大毕业生；197 所中学中，有 117 名聊大毕业生担任校长、副校长职务，有力地支撑了鲁西地区基础教育事业的发展。目前，我校已毕业 1083 名国防生中，有 200 余人担任基层连队主官，100 余人在团以上机关工作，500 余人次立功受奖或受旅团以上表彰。2008 届毕业国防生刘瑞栋，2014 年被总政治部表彰为“第十五届全军学习成才先进个人”；2011 届毕业女国防生张静，2013 年当选为共青团第十七届中央

委员会候补委员。第二课堂文体活动成果丰硕，仅2016年，在校生获省级以上学科竞赛和文体竞赛奖励4806余人次。其中，我校龙舟队在亚洲龙舟锦标赛、中华龙舟大赛、全国大学生龙舟锦标赛中，共取得39枚金牌。新华社、美联社、路透社、中央电视台“新闻联播”栏目，《人民日报》《光明日报》等80余家媒体予以报道，形成“齐心协力，敢为人先，同舟共济，奋发有为”的聊大龙舟精神。自2003年以来，我校累计9000余名毕业生报名参加西部计划，866人成为西部计划志愿者，人数居全国高校首位。



获华文杯全国师范生教学技能大赛特等奖



获全国高校历史教育专业本科生教学技能比赛一等奖



在中华龙舟大赛获金牌



国防生在“精武-2016”军事项目对抗赛中获国防生组第一名

## 第八部分 问题与整改

### 一、针对 2015 年度教学工作存在问题的整改措施及成效

#### (一) 师资队伍总量不足，专业分布不够优化

##### 1. 整改措施

完善人才引进政策。制定“十三五”师资队伍建设规划，加大人才强校战略实施力度，努力克服地域环境方面的不利因素，通过深化人事分配制度改革、加大教学经费投入、构筑教学科研平台等各种有力措施，竭力打造更加有利于人才成长和发展的优良环境，增强学校吸引力。

调整优化专业师资队伍结构。2015 年学校制订特殊政策，不搞一刀切，允许艺体类、部分工科等特殊专业招聘优秀硕士毕业生。同时，扩大学院教师聘任权限，按照高校教师聘任要求，可以自主聘任急需的本科课程主讲教师。进一步完善专业技术岗位聘用相关政策，加强调控与导向力度，优化职称结构；支持教师前往国内外重点院校攻读博士学位，改善学历结构；根据社会需求，调整专业招生数量，控制、改善生师比例。坚持“内外互补、专兼结合”的原则，鼓励学院聘用校外教学能力突出、工程实践能力强、具有现代教育观念的专业技术人员担任兼职教师，不断完善兼职教师资源库。

##### 2. 整改成效

2016 年，学校进一步加大了人才引进和培养的力度，先后引进青年博士 61 人，引进和培养高层次人才 8 人，经学校批准赴国内外知名高校进修 100 余人，学校教师数量和水平得到进一步提升，师资队伍建设取得了明显成效。师资队伍整体结构得到优化。师资队伍中具有博士学位的比例达 54.75%，具有高级专业技术职务的比例为 44.11%。

#### (二) 青年教师教学能力有待进一步提高

##### 1. 整改措施

提高教师实践教学能力。提升教师双师素质，实施“双师素质教师培养计划”，鼓励教师在职考取注册执业资格证书，要求具有高级职称的教师通过考察研修、技术指导、咨询服务等方式到企事业单位生产一线参加生产实践锻炼，工程（社会）实践时间不少于半年；具有中、初级职称的教师一般在管理、技术岗位上挂职锻炼、跟班工作、培训学习，工程（社会）实践时间不少于 1 年。落实教师实践锻炼期间待遇，确保各种福利待遇不变，将教师参加培训和到生产一线实践锻炼纳入岗位聘任与考核范围。依托学校产学研合作平台，鼓励青年教师与老教师共同承担生产实习、专业实

习、课程设计和毕业设计等实践环节工作。将相关企业工程技术人员请进学校里，培养和训练青年教师的工程能力与实践能力。

提升教师教学能力。依托教师教学发展中心，实施“教师教学能力提升计划”，建立教师教学能力发展长效机制。有计划地开展校内教师培训和教学咨询等工作，提升中青年教师的业务水平和教学能力。全面推行以更新知识结构、提升教学能力为主要目标的培训制度，规范开展入职教师教学培训、教学技能培训、教学咨询与辅导，把教师参加分类培训作为职称评聘、岗位分级的依据之一。健全老中青教师传帮带机制，完善新开课试讲制度和助教制度。

## 2. 整改成效

青年教师的教学水平得到很大提高，在全国各类教学竞赛中获奖 30 项。84 名新进教师参加了暑期培训班并拿到教学能力达标测试成绩合格证书。66 名教师参加国（境）内外访学，其中 8 人获得 2016 年度山东省高等学校青年骨干教师国内访问学者项目资助，5 人获得优秀中青年骨干教师国际合作培养计划项目资助，另有 3 人获得山东省公派出国留学资助，3 人获得国家留学基金委出国留学资助。选派青年教师到企事业单位、政府实务部门等开展产学研合作、进行挂职锻炼，增强了对社会的认识 and 了解，提高了理论联系实际的能力。

### （三）教学质量保障体系需要完善，教学质量监控力度需要强化

#### 1. 整改措施

建立健全教学质量评价体系。完善教学质量评价标准体系，以教师发展为导向修订质量评价指标体系，帮助教师发现问题、改进教学，加大评价结果在教师职称评聘、先优评选等工作中的运用力度；加大对院系教研室等教学机构教学工作状态的总体评价，定期开展专业建设水平评估，把评价结果纳入单位目标考核体系。完善配套制度，强化二级学院和教研室等基层教学组织在教学质量监控与评估工作的作用，调动教师教学的积极性。

加强教学质量评价及信息反馈共享机制建设。加强招生就业处、教务处、实验管理中心、学生工作处、校友联谊办公室、各学院之间的联动机制，共同研究满意度调查内容、调查方式，共同分析调查结果，共同形成分析报告，共同总结整改措施，及时向相关职能部门、各学院反馈相关信息。

#### 2. 整改成效

2016-2017 学年，学生评教结果显示，学生对教师课堂教学效果感到满意、基本满意的比例达 98.78%。2016 届毕业生专业教学质量问卷在线调查，有 5644 名毕业生通过网络在线参与了调查，对自己学校本科教育教学质量满意度为 91.58%，对所在专业的教学质量满意率为 98.52%。各学院不断完善教学质量评价与反馈机制，依据

专业（类），建立毕业生成长与发展的跟踪体系、毕业生对在校培养质量评价反馈体系，广泛开展毕业生质量、就业质量调查评估，为修订人才培养方案、优化课程体系、改革教育教学管理等工作提供系统科学的依据。

## 二、本学年影响教学质量的突出问题、原因及改进措施

### （一）高层次人才数量偏少

#### 1. 原因

学校地处山东西部，与地处省会城市和东部沿海城市的高校相比，在吸引高层次人才方面存在区位优势；相比较“985”“211”高校而言，学校的高水平学科平台建设相对较弱，对于高层次人才的吸引力不强，造成优秀人才引进比例偏低，尤其缺乏具有国际教育背景的优秀人才。

#### 2. 改进措施

学校将重点实施“高层次领军人才培养支持计划”。依托国家“创新2020”人才推进计划、“千人计划”等高层次人才引进计划，全力拓宽引进渠道，加大海外高层次人才引进力度，加速海外高层次人才储备。探索新的培养方式，加大高层次人才培养力度，构建定位明确、层次清晰、衔接紧密、促进高层次人才可持续发展的人才培养支持体系。

锁定学校重点发展的学科领域，对极具发展潜力的优秀学术骨干进行专项配套、重点支持，通过进行学术交流，选派到海外一流高校、一流学科专业、师从一流导师学习深造等多种方式，加速引进和培养造就一批进入国际科技前沿的优秀学科带头人。

### （二）优质教学资源信息化平台建设力度不足

#### 1. 原因

对优质网络在线课程的建设重视程度不够，投入不足，激励机制不完善，教师建设网络在线课程资源的积极性不高；部分教师、尤其是非计算机类专业教师的教育技术水平有限，不能制作优质的网络教学资源；未能与校外优质课程资源平台建立互动机制。

#### 2. 改进措施

提高对网络在线课程资源建设的重视，加大资金投入，引进校外运行成熟、反响好的优质课程建设平台以及资源共享平台，建设贴合本校实际需求的开放在线课程，促进信息技术与教学的深度融合。以学校教师教学发展中心为依托，加强“MOOC”“翻转课堂”等现代教育技术的培训，定期开展网络课程开发技术的专题研讨会和经验交流会，不断提高教师开展网络课程资源建设的能力和水平。

附件： 聊城大学 2016-2017 学年本科教学质量报告支撑数据

| 序号  | 数据指标名称                    | 数据   |
|-----|---------------------------|--|
| 1-1 | 本科生人数                     | 31272  |
| 1-2 | 折合在校生人数                   | 34528.9  |
| 1-3 | 全日制在校生人数                  | 32753  |
| 1-4 | 本科生占全日制在校生总数的比例           | 95.48%   |
| 2-1 | 专任教师数量                    | 1843   |
| 2-2 | 外聘教师数量                    | 381  |
| 2-3 | 具有高级职称的专任教师比例             | 44.11%   |
| 2-4 | 具有博士学位的专任教师比例             | 54.75%   |
| 2-5 | 具有硕士学位的专任教师比例             | 33.53%   |
| 3-1 | 全校本科专业总数                  | 91   |
| 3-2 | 当年本科招生专业总数                | 82   |
| 3-3 | 当年新增专业                    | --   |
| 3-4 | 当年停招专业                    | 服装与服饰设计 舞蹈表演<br>政治学与行政学 公共事业<br>管理 产品设计 劳动与社<br>会保障 种子科学与工程<br>口腔医学技术 音乐表演 |
| 4   | 生师比                       | 16.98  |
| 5   | 生均教学科研仪器设备值（万元）           | 1.19   |
| 6   | 当年新增教学科研仪器设备值（万元）         | 4809.67  |
| 7   | 生均纸质图书数（册）                | 78.97  |
| 8-1 | 电子图书（册）                   | 5800095  |
| 8-2 | 数据库（个）                    | 66   |
| 9-1 | 生均教学行政用房（m <sup>2</sup> ） | 14.41  |
| 9-2 | 生均实验室面积（m <sup>2</sup> ）  | 1.21   |
| 10  | 生均本科教学日常运行支出（元）           | 1927.92  |

|    |                         |        |
|----|-------------------------|--------|
| 11 | 本科专项教学经费（万元）            | 7984   |
| 12 | 生均本科实验经费（元）             | 196.44 |
| 13 | 生均本科实习经费（元）             | 87.84  |
| 14 | 全校开设课程总门数               | 3204   |
| 15 | 实践教学学分占总学分比例（人才培养方案中）   | 24.97% |
| 16 | 选修课学分占总学分比例（人才培养方案中）    | 17.34% |
| 17 | 主讲本科课程的教授占教授总数的比例（不含讲座） | 52.96% |
| 18 | 教授授本科课程占总课程数的比例         | 10.67% |
| 19 | 应届本科生毕业率                | 94.54% |
| 20 | 应届本科生学位授予率              | 93.70% |
| 21 | 应届本科生就业率                | 93.30% |
| 22 | 体质测试达标率                 | 90.30% |
| 23 | 学生学习满意度                 | 98.78% |
| 24 | 用人单位对毕业生满意度             | 95.30% |

说明：

1. 本表所涉数据全部来源于学校 2017 年秋季学期在教育部高等教育质量监测国家数据平台填报的教学基本状态数据。
2. 有关数据的统计口径和统计方式参照《教育部关于印发〈普通高等学校基本办学条件指标（试行）的通知〉》（教发[2004]2 号）、《教育部关于开展普通高等学校本科教学工作合格评估的通知》（教高厅[2011]2 号）和“高等教育质量监测国家数据平台数据填报指南”。
3. 学生学习满意度调查方法：利用学校教务系统每学期组织学生对教师课堂教学进行问卷调查。
4. 用人单位对毕业生满意度调查方法：为全面了解毕业生工作生活和发展情况、了解用人单位对毕业生的评价反馈情况，2016 年，学校通过书面、微信、邮箱等方式共发放调查问卷 2218 份，回收 2017 份，回收率 91%。
5. 上述单项数据并非教学质量指标，不可用于教学质量的评估比较。