

构建“一主线四维度两保障”工作机制 开创高职三全育人新格局

山东科技职业学院

一、案例主题

学院聚焦立德树人根本任务，突出职教类型特征，基于发展性评价理念，推进“三全育人”综合改革，出台加快构建思想政治工作体系实施方案，完善配套制度，构建“一主线四维度两保障”工作机制，开创“三全育人”新格局。

二、背景与起因

党的十八大以来，以习近平同志为核心的党中央高度重视高校思想政治工作。《深化新时代教育评价改革总体方案》中明确提出“把思想政治工作作为学校各项工作的生命线紧紧抓在手上”的具体要求。《关于推动现代职业教育高质量发展的意见》《职业教育提质培优行动计划》等文件对高职思政工作也提出新要求。新《职教法》中更是提出“要坚持德技并修，对受教育者进行思想政治教育和职业道德教育”。推进“三全育人”综合改革，成为实现人才培养目标、增强职业教育适应性的迫切要求。

当前高职院校思政工作呈现持续加强改进、向上向好态势，但仍存在类型特征不明显、制度体系不完备、过程覆盖不到位、全员参与不顺畅等问题。为此，学院出台《加快构建思想政治工作体系实施方案》等文件，强化党的领导和制度建设，构建起“符合规律、目标精准、主线清晰、标准健全、运行科学、体系完备、特色鲜明”的“三全育人”工作体系。

三、做法与经过

学院思政工作以习近平新时代中国特色社会主义思想为指导，

坚持立德树人根本任务，突出类型特征，遵循教育规律，构建“一主线四维度两保障”工作机制。

以“厚植理想信念、涵养工匠精神”为主线贯穿育人全程；从育人方向、推进机制、培养阵地、教师队伍四个维度完善“党建引领、制度聚力、场域互动、队伍支撑”全方位育人机制；健全现代化治理、评估督导两个保障机制，为全员育人创设优良环境。

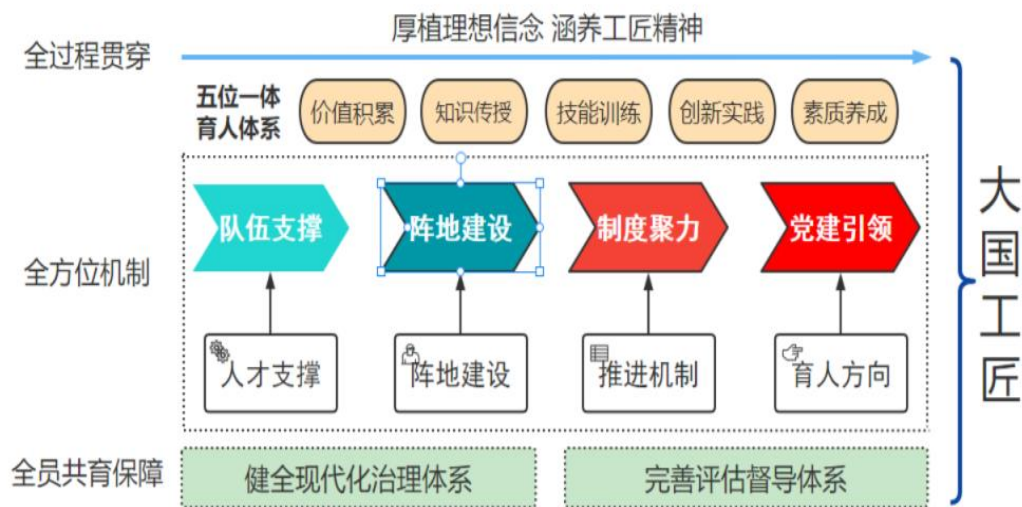


图1 “一主线四维度两保障”三全育人工作机制框架图

(一) 以“厚植理想信念、涵养工匠精神”为主线贯穿育人全程

基于新时代高职教育人才培养新理念、新目标、新要求，以“厚植理想信念、涵养工匠精神”为主线，落实“五育并举”理念，构建并实践价值积累、知识传授、技能训练、创新实践、素质养成“五位一体”育人体系，积极探寻德技并修、全面发展的高素质技术技能人才培养有效路径，形成“理想信念强、职业素养高、发展潜力大”的育人品牌效应，毕业生平均就业率 97.86%、专业对口率 81.27%。

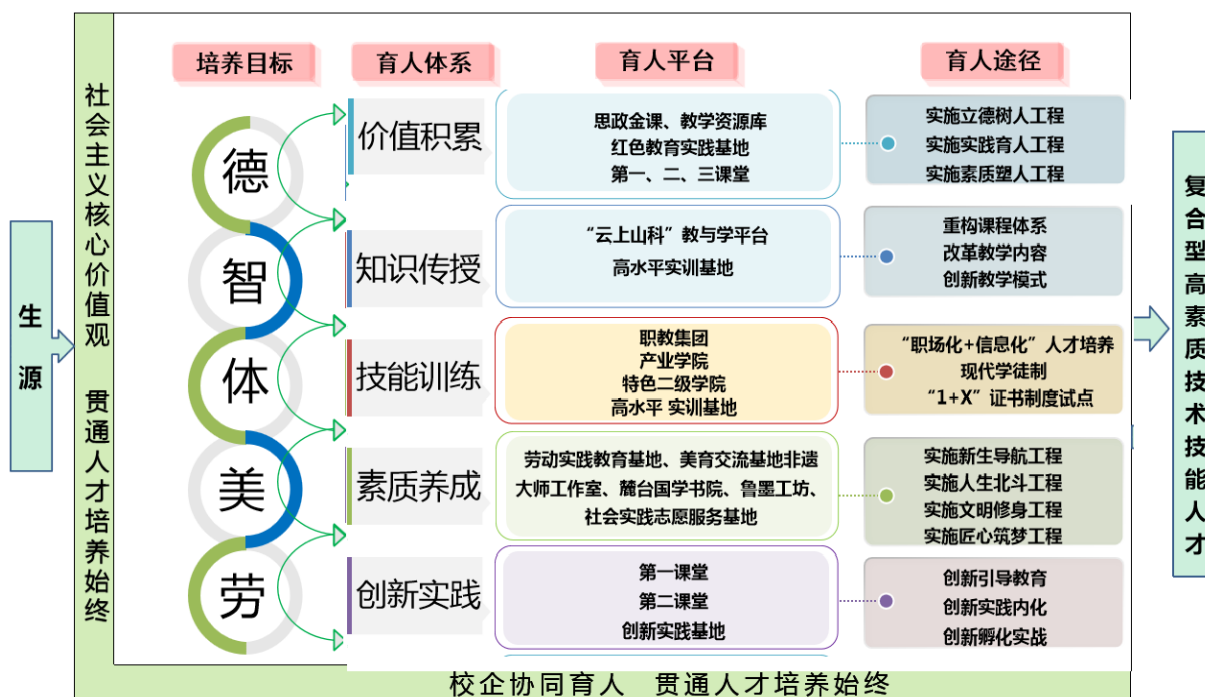


图2 “五位一体”育人体系图

(二) 完善“党建引领、制度聚力、场域互动、队伍支撑”全方位育人机制

1. 坚持党建引领，持续把稳思政育人方向。

学院以党建为引领，推进“三全育人”改革，将思政工作写入党代会报告，纳入“十四五”规划，成立党建与思政工作研究会，探索和把握新时代党建与思政工作规律，推动党建与思政工作融合发展。学院入选全国纺织行业党建工作先进单位，3个党支部被评为全国样板党支部。

2. 推进制度聚力，完善思政工作推进机制。

学院强化顶层设计，发布“三全育人”实施方案，布局“三全育人”综合改革。落实新时代高校思政新要求，出台《关于加快构建思想政治工作体系的实施方案》，建立“1+N”制度体系，完善思政工作“四梁八柱”。设计七大体系、25个二级指标、74项具

体任务，配套 264 项工作举措，一体化构建符合时代要求、具有类型特征的思政工作体系。成立由党委书记为组长的思政工作领导小组，下设 7 个专项工作组，建立校系两级联动机制，立台账、划责任、破壁垒，构建起纵向到底、横向到边、立体交融工作闭环。

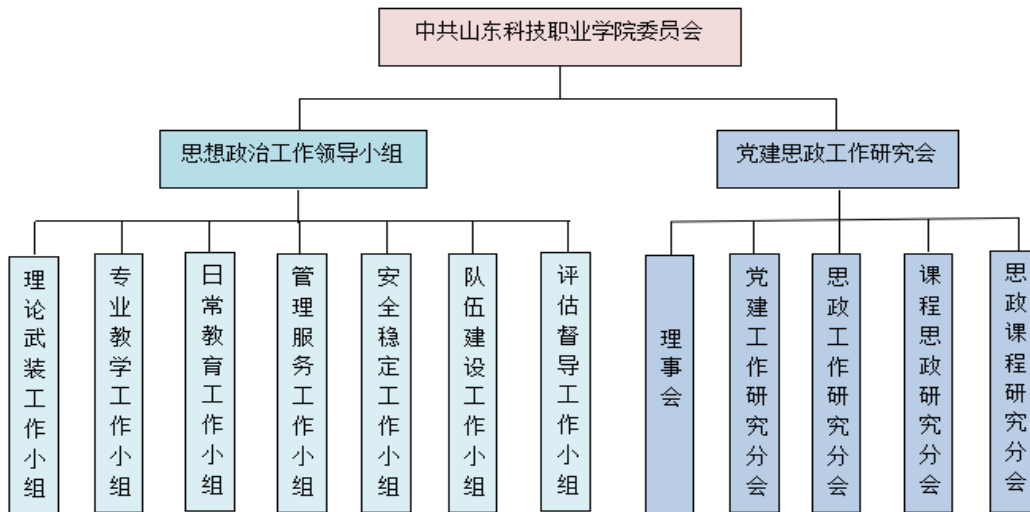


图 3 学院思政工作组织体系图

3. 加强场域互动，提升阵地育人工作实效。

——**聚焦价值引领，推进思政课程与课程思政互动。**深入推进“在线教学+课堂教学+实践教学”三位一体思政课混合式教学改革。发挥思政教师专业优势，分组包干到系，协助开展课程思政建设。思政课荣获全国高校思想政治理论课教学展示二等奖，全省学校思想政治理论课教学比赛特等奖 1 项、一等奖 1 项，建设省级精品（资源共享）课程 2 门。在省思政课集体备课成果评选中荣获 3 项特等奖。实施课程思政示范课培育计划，建立校级竞赛机制，建设课程思政金课 360 门、名师工作室 20 个，获批省级课程思政示范课程 5 门。获评全国“高职院校网络思政工作创新示范案例”。

——**聚焦知行合一，推进线上线下平台双向互动。**打造新时代文明实践育人品牌，建设线上线下志愿服务育人平台，线下与潍坊

市共建潍坊市志愿服务学院，建立社会实践基地 30 余个；线上强化网络育人平台建设，推出“百年伟业百年史，百名师生百堂课”系列微党课。团委入选全国优秀五四红旗团总支；“彩虹人生”被团中央评为“国家级优质服务项目”。入选首批山东教育融媒体建设试点单位，形成网络育人工作矩阵。

——聚焦匠心培育，推进校内校外育人场域双向互动。

创新实施职场化育人模式，引入现代企业职场文化，校企共建山东省智能制造公共实训基地，推进“7S”管理，实施“齐鲁工匠后备人才”培育工程，开设工匠精神教育必修课程。选聘全国劳模、泰山学者、全国纺织大工匠为专业导师。聚焦环境熏陶，校企共建服饰文化展览馆、纺织机械博物馆、现代建筑技术馆等 5 处专业文化场馆，形成浓厚的专业文化氛围、大国工匠育人文化氛围。

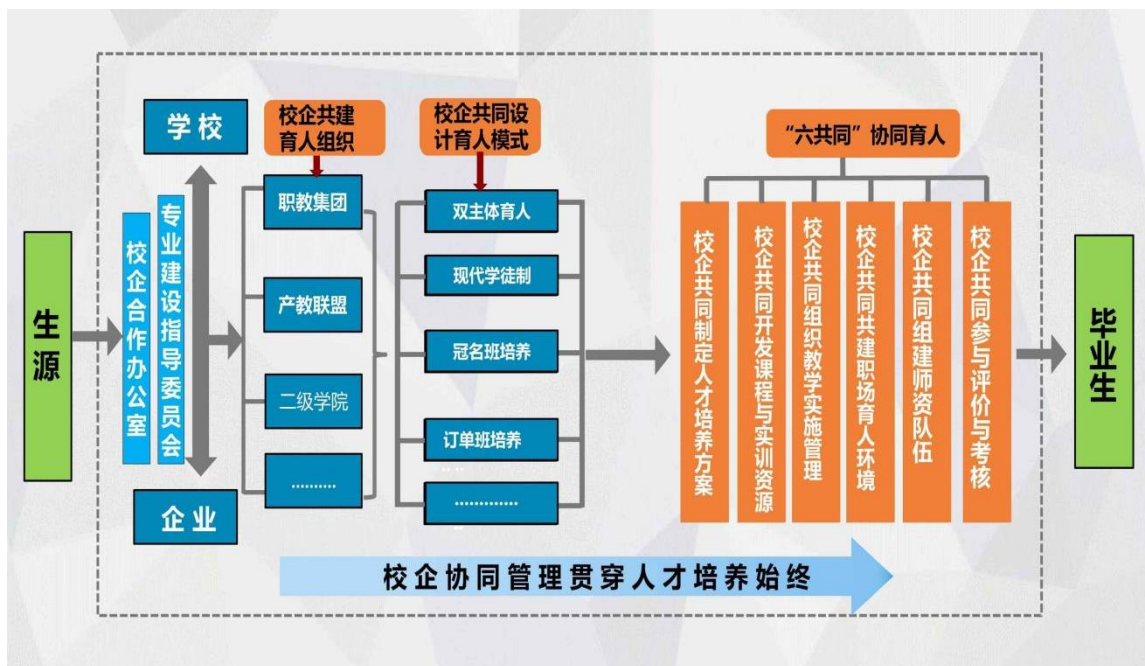


图 4 校企协同管理与育人贯穿人才培养全过程

4. 加强队伍建设，强化“三全育人”队伍支撑。

构建“五横三纵”教师发展体系，提升教育教学能力与育人水平。建设“思政课教师、辅导员、班主任”协同联动的专职思政工

作队伍。开展思政课教师队伍建设提升工程，构建专题培训、工作研讨、挂职交流“三位一体”辅导员教育培养体系，建设辅导员名师工作室。1人获评“山东省学校思政课优秀教师”。2人获评“山东高校辅导员年度人物”“山东省十佳辅导员”。

（三）完善两个保障体系，创设全员育人优良运行环境

1. 完善学院现代化治理体系。

全面提升学院治理能力和治理体系现代化水平，将规范管理的严格要求和大爱无痕的教育方式有机融合，充分挖掘各岗位育人要素，完善岗位说明书、明确育人重点，以科学管理涵育师生品德，营造治理有方、管理到位、风清气正的思政工作环境。

2. 完善评估督导工作体系。

科学编制思想政治工作评价考核体系。制定内容全面、指标合理、方法科学的思政工作测评方案，明确责任主体，细化任务目标，实行分级管理，将过程评价和结果评价相结合，把各部门育人成效纳入到年度绩效考核要点。

四、成效与启示

（一）成效

学院以高水平思想政治工作凝聚高质量发展力量，实现了从示范校、优质校到“双高计划”建设单位的提档升级，在2020年度全省24所省属高职院校绩效考核中排名第2，在全省高职院校办学质量年度考核中排名第4，在2021年全省高职院校办学质量年度考核中获A等，连续20年保持省级文明单位（校园）称号，入选教育部全国职业院校学生管理50强和教学管理50强，“青春护航 爱播四方”项目入选中央宣传部等十四部门评选的“四个100”

最佳志愿服务项目。学生厚植理想信念，秉承工匠精神，近年获国赛一等奖 22 项，参加各级各类双创大赛 2100 余人次，在“互联网+”“挑战杯”等省级及以上竞赛获奖 73 项、184 人次。

（二）启示

1. 以完善的领导机制引领“三全育人”改革。

转变观念，健全领导体制，紧扣《深化新时代教育评价改革总体方案》中关于思政工作的具体要求，推进“思政+”向“思政×”深入，推动全校环境的思政叠加和协同，向思政融入和贯通发展。

2. 以健全的实施体系落实“三全育人”改革。

通过“三全育人”生态系统优化与创新实践，深化思政工作融入教育教学主渠道、人才培养主阵地，融入宏观的制度、中观的执行、微观的评价，营造良好的育人环境。

3. 以科学的评价体系推进“三全育人”改革。

以教育评价改革为牵引，健全思政工作评价体系，坚持定性和定量相结合、工作评价和效果评价相结合的评价方式，规范保障“三全育人”生态系统的优化与创新。