

山东女子学院
2018-2019 学年本科教学质量报告

2019 年 12 月

学校概况.....	1
一、本科教育基本情况.....	3
(一) 学校发展目标.....	3
(二) 人才培养目标与服务面向.....	3
(三) 本科专业设置情况.....	3
(四) 本科生情况及生源质量.....	5
二、师资与教学条件.....	8
(一) 师资队伍数量及结构情况.....	8
(二) 本科生主讲教师情况及教授承担本科课程情况.....	10
(三) 教学经费投入情况.....	10
(四) 教学设施应用情况.....	11
三、教学建设与改革.....	12
(一) 专业建设.....	12
(二) 课程建设.....	14
(三) 实践教学.....	16
(四) 创新创业教育.....	17
(五) 教学研究与改革.....	17
(六) 国际教育交流.....	18
四、专业培养能力.....	19
(一) 明确人才培养思路.....	19
(二) 完善人才培养制度.....	19
(三) 优化学科专业布局.....	19
(四) 构建应用型课程体系.....	21
(五) 深化校地校企合作.....	22
(六) 提升教师队伍建设水平.....	23
(七) 推动形成优良学风.....	24
(八) 强化人才培养效果.....	25
五、质量保障体系.....	26
(一) 落实人才培养中心地位.....	26
(二) 落实教学质量监控与保障工作.....	27
六、学生学习效果.....	30
(一) 学生学习满意度情况.....	30
(二) 学生毕业及获得学位情况.....	30
(三) 就业情况.....	31

(四) 社会用人单位评价.....	32
七、特色育人.....	32
八、需要解决的问题.....	34
(一) 教学资源相对不足.....	34
(二) 专业建设理念尚待更新.....	34
(三) 培养模式改革尚需深化.....	35
(四) 师资队伍力量相对不足.....	35

山东女子学院 2018-2019 学年本科教学质量报告

学校概况

山东女子学院是省属公办普通本科高校，全国 3 所女子普通本科高校之一。学校始建于 1952 年，1984 年举办成人高等教育，1995 年举办普通高等专科教育，2010 年经教育部批准改建为全日制普通本科高校，2016 年接受教育部本科教学工作合格评估并顺利通过。

学校有市中玉函校区和长清大学科技园校区。总占地 63.35 万平方米，校舍建筑面积 23.74 万平方米。建有实验(训)室 73 个，校外实习、就业“双基地”263 个。馆藏纸质图书 126.226 万册，电子图书 162.06 万册。

学校现有全日制在校生 14999 人。学校专任教师 619 人、外聘教师 160 人，折合教师总数为 699 人，具有高级职称的专任教师 261 人，占专任教师的比例为 42.16%；具有研究生学位的专任教师 573 人，占专任教师的比例为 92.57%。有省级教学名师 4 人、省级优秀教师 6 人、享受国务院政府特殊津贴 2 人。学前教育教研室、旅游管理教学团队、市场营销学教学团队被省教育厅确定为省级优秀教学团队，工商管理学院教师团队荣获“山东省高校黄大年式教师团队”。

学校围绕高素质应用型女性人才培养目标，不断深化教育教学改革，调整优化学科专业布局。学校现有 15 个教学院部，36 个普通本科专业和 23 个正在招生的专科专业，涉及教育学、法学、管理学、经济学、艺术学、文学、工学、理学 8 个学科门类，面向全国 16 个省/自治区招生。学校以培养高素质应用型专门人才为目标、以培养学生实践能力为重点推进专业与课程建设。建有省级高水平应用型本科专业群 2 个、山东省校企共建工科专业 1 个、省级本科特色专业 1 个、国家级精品课程 1 门、省级精品课程 17 门，主持省级本科教研教改项目 21 项，承担教育部卓越幼儿园教师培养改革项目 1 项、山东省卓越工程师培养计划项目 1 项。荣获国家基础教育教学成果二等奖 1 项，省级教学成果奖 16 项；建有省级人才培养模式创新实验区 2 个，省级教师教育基地 1 个。

学校坚持质量立校，注重学生应用能力培养，人才培养质量不断提高。近 3 年来，学生在全国数学建模、“互联网+”、电子商务创新创业大赛等大学生学科竞赛中获得国家级奖 198 项、省部级奖 277 项。学校与省妇联共同创办的山东女子创业大学，先后培育教育部大学生创新创业训练计划项目 78 项，学校被评为山东省大学生创业教育示范平台。学校毕业生以其综合素质高、实践能力强受到用人单位欢迎，升格为普通本科高校以来总体就业率一直保持在 96% 以上，是山东省高校毕业生就业工作先进集体。

学校坚持科研兴校，加强科研平台和团队建设，科研立项与成果逐年增加。“十二五”以来，学校承担国家自然科学基金、社科基金、教育科学规划、艺术

基金等国家级课题 18 项，省部级课题 325 项，获省部级科研奖 76 项，出版学术著作 117 部、教材 82 部，授权国家专利 227 项。学校坚持以马克思主义妇女观为指导，主动引领先进性别文化，妇女/性别理论与实践研究特色日益突出，先后获批全国妇联妇女/性别研究与培训基地、全国家庭教育实验研究基地、山东省女性人力资源开发与管理研究基地、山东省教师教育基地、山东省家庭文化研究中心等，积极承担并参与妇女儿童事业发展、妇女/性别研究以及相关政策、法律的研究和制定等。《山东女子学院学报》坚持以深化妇女/性别研究、弘扬先进性别文化为宗旨，为全国三大妇女/性别理论研究刊物之一。

学校按照省委省政府提出的“八大战略布局”，对接服务全省“十强”现代优势产业发展需求，加强校地、校企合作，共建山东省“现代高效农业品牌产业链价值提升协同创新中心”、山东省健康养老研究中心、健康医疗大数据科技创新联盟、“文旅产学研”首批促进基地等产学研合作平台和培训基地。成立服务地方发展的智库和研究团队，积极服务山东省农产品品牌研究、学前教育、乡村旅游、老年服务与管理等产业。其中，农业品牌研究成果得到省委省政府的高度重视，省委书记刘家义为此专门作出批示。

学校坚持开放办学，与国内外高校、科研院所、企事业单位等建立教育交流与合作关系。2011 年加入世界女子教育联盟，2014 年共同发起成立了中国女子高校联盟，与国内外女子高校共同致力于女性高等教育发展，已与 48 个国（境）外高校和机构建立了合作关系，遍及北美洲、欧洲、亚洲、大洋洲。领导互访、师生交流、科研合作越来越频繁，国际合作与交流已成为学校快速发展的重要推动力量。

学校坚持文化育人，在多年的办学历程中形成了“坤德含弘、至善尚美”的校训，“团结进取、求实创新”的校风，“自强不息、百折不挠、求实创新、不断攀登”的女院精神，“严谨治学、言传身教”的教风，“勤学慎思、求真敏行”的学风。在促进学生全面发展的基础上，适应地方经济社会和妇女儿童发展需要，强化女性综合素质教育，培养专业基础扎实、实践应用能力强，具有创新精神、自主学习能力和社会性别意识，德智体美全面发展的高素质应用型专门人才。先后培养毕业生 7 万余人，组织妇女干部、幼儿骨干教师和职业资格培训 20 余万人次。学校先后获得全国“三八”红旗集体、全国学籍管理工作先进集体、山东省教学管理工作先进集体、山东省高等学校科研管理先进单位、山东省教育招生考试工作先进集体、山东省高校毕业生就业工作先进集体、山东省“三八”红旗集体、山东省职工职业道德建设先进单位、山东省外事工作先进单位、山东省富民兴鲁先进单位等荣誉称号。

一、本科教育基本情况

2016年10月学校接受教育部本科教学合格评估,2018年2月国务院教育督导委员会发文公布结果,学校顺利通过评估。2019年,学校继续坚持应用型、地方性、国际化、有特色的办学定位,全面规范教学管理,扎实巩固评估成果,大力提高人才培养质量,瞄准应用型地方特色名校的奋斗目标,加快发展步伐,进一步提升服务山东省经济社会的能力和水平。

(一) 学校发展目标

坚持走内涵式发展道路,以提高人才培养质量为核心,以特色发展为生命线,以高水平师资队伍建设为关键,以深化综合改革为动力,按照“12345”的发展思路,全面落实“十三五”事业发展规划确定的目标任务,全力推进应用型地方特色名校建设,力争早日进入山东特色名校行列,为建成特色鲜明的高水平女子大学奠定坚实基础。

学校总体发展思路是,瞄准一个目标:建设应用型地方特色名校;坚持二项方针:以质量为核心、以特色为生命线;实现三大突破:学科专业建设突破、人才队伍建设突破、管理体制机制突破;实施四大战略:质量立校、人才强校、科研兴校、特色名校;推进五大重点工程:优势学科专业建设工程、应用型人才培养体系建设工程、女性教育与研究特色品牌建设工程、科研能力全面提升工程、服务社会深度推进工程。

(二) 人才培养目标与服务面向

学校人才培养目标:适应地方经济社会和妇女儿童发展需要,培养专业基础扎实、实践应用能力强,具有创新精神、自主学习能力和社会性别意识,德智体美全面发展的高素质应用型专门人才。在服务面向定位上,坚持立足山东、面向全国,为区域经济社会和妇女儿童发展服务。

(三) 本科专业设置情况

学校现设本科专业36个,涵盖教育学、法学、管理学、经济学、艺术学、文学、工学、理学8个学科门类,构建了教师教育类,工商管理类、旅游管理类、艺术设计类、社会学类、计算机类等对接服务业需求的应用型专业体系。2019年,学校新增数据科学与大数据技术、健康服务与管理、投资学3个本科专业。本科专业设置情况详见下表:

表1 本科专业设置一览表

序号	专业代码	专业名称	学位授予门类	设置时间	所属学院
1	120201K	工商管理	管理学	2010年	工商管理学院

2	120206	人力资源管理	管理学	2012年	工商管理学院
3	120601	物流管理		2017年	工商管理学院
4	120202	市场营销		2013年	工商管理学院
5	120901K	旅游管理		2010年	旅游学院
6	120903	会展经济与管理		2013年	旅游学院
7	120902	酒店管理		2018年	旅游学院
8	120203K	会计学		2011年	会计学院
9	120204	财务管理		2012年	会计学院
10	120207	审计学		2017年	会计学院
11	120410T	健康服务与管理		2019年	社会与法学院
12	130502	视觉传达设计		艺术学	2011年
13	130503	环境设计	2011年		艺术设计学院
14	130505	服装与服饰设计	2011年		艺术设计学院
15	130504	产品设计	2011年		艺术设计学院
16	130508	数字媒体艺术	2015年		艺术设计学院
17	130202	音乐学	2012年		音乐学院
18	130205	舞蹈学	2018年		音乐学院
19	120210	文化产业管理	2013年		文化传播学院
20	050201	英语	文学	2010年	外国语学院
21	050207	日语		2011年	外国语学院
22	050202	俄语		2014年	外国语学院
23	050262	商务英语		2016年	外国语学院
24	050302	广播电视学		2012年	文化传播学院
25	080901	计算机科学与技术	工学	2010年	数据科学与计算机学院

26	080906	数字媒体技术		2016年	数据科学与计算机学院
27	080902	软件工程		2018年	数据科学与计算机学院
28	080910T	数据科学与大数据技术		2019年	数据科学与计算机学院
29	020401	国际经济与贸易	经济学	2011年	经济学院
30	020302	金融工程		2013年	经济学院
31	020304	投资学		2019年	经济学院
32	030302	社会工作	法学	2010年	社会与法学院
33	030102T	知识产权		2014年	社会与法学院
34	040106	学前教育	教育学	2010年	教育学院
35	040107	小学教育		2018年	教育学院
36	071102	应用心理学	理学	2012年	教育学院

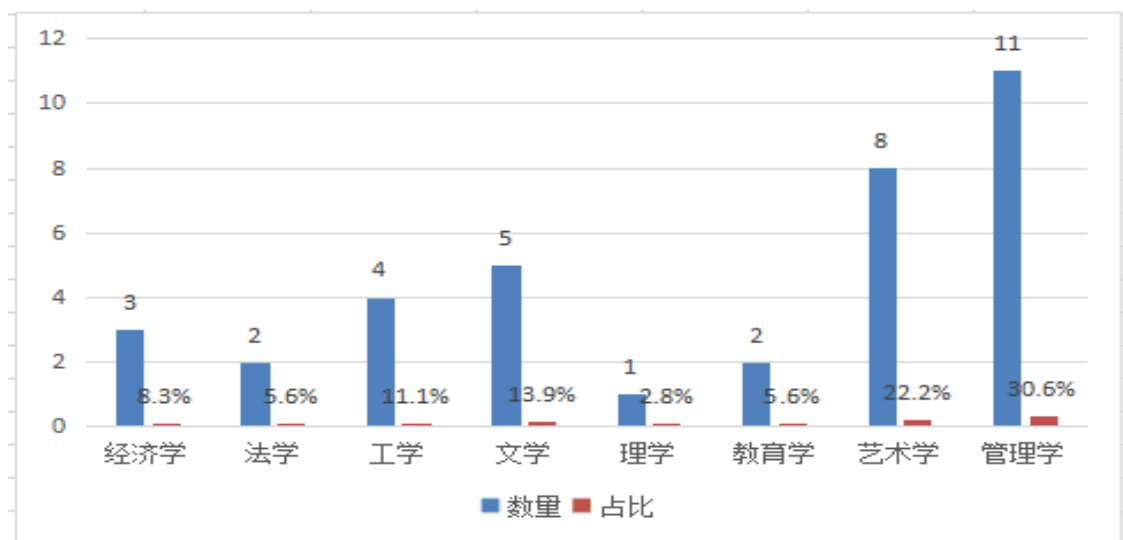


图1 各学科专业数量及占比情况

(四) 本科生情况及生源质量

学校共有全日制在校生 14999 人，其中普通本科生为 10496 人，本科生数占全日制在校生总数的比例为 69.98%。

2019年，学校本科招生计划3030人，实际录取3043人，实际报到3012人，实际录取率为100.43%，实际报到率为98.98%。省内普通本科录取2783人，省外录取260人。其中，学校提前批次招生录取115人，实际报到115人，报到率为100%；春季招生录取160人，报到160人；专升本录取733人，报到733人。从省内招生情况看，本科普通文史类最低分高出省控线19分，本科普通理工类最低分高出省控线30分。学校还面向河北省、内蒙古自治区、江苏省、安徽省、福建省、河南省、湖北省、湖南省、黑龙江、山西省、辽宁省、贵州省、四川省、甘肃省、广西壮族自治区等15个省份招收普通本科生，录取分数高出本省最低控制线最高到66分，学校省内外生源质量均较高。”

表2 生源情况

省份	批次	录取数			批次最低控制线(分)			当年录取平均分与批次最低控制线的差值(分)		
		文科	理科	不分文理	文科	理科	不分文理	文科	理科	不分文理
山东省	提前批	73	42	3	503	443	0	26.14	57.43	201.41
山东省	春季招生	0	0	157	0	0	524	--	--	114.5
山东省	本科批招生	965	810	0	503	443	0	20.59	31.29	--
河北省	第二批次招生A	25	0	0	461	0	0	62.91	--	--
山西省	第二批次招生A	16	0	0	481	0	0	32.05	--	--
内蒙古自治区	第二批次招生A	25	0	0	436	0	0	56.28	--	--
辽宁省	本科批招生	12	0	0	482	0	0	48.78	--	--
黑龙江省	第二批次招生A	12	0	0	424	0	0	39.36	--	--

省份	批次	录取数			批次最低控制线(分)			当年录取平均分与批次最低控制线的差值(分)		
		文科	理科	不分文理	文科	理科	不分文理	文科	理科	不分文理
江苏省	第二批 次招生 A	12	0	0	277	0	0	37	--	--
安徽省	第二批 次招生 A	12	0	0	504	0	0	26.62	--	--
福建省	第二批 次招生 A	12	0	0	464	0	0	37.56	--	--
河南省	第二批 次招生 A	30	0	0	447	0	0	69.75	--	--
湖北省	第二批 次招生 A	12	0	0	445	0	0	56.11	--	--
湖南省	第二批 次招生 A	12	0	0	523	0	0	6.26	--	--
广西壮 族自治 区	第二批 次招生 A	20	0	0	388	0	0	33.46	--	--
四川省	第二批 次招生 A	20	0	0	472	0	0	37.61	--	--
贵州省	第二批 次招生 A	30	0	0	453	0	0	37.96	--	--
甘肃省	第二批 次招生 A	10	0	0	400	0	0	73.31	--	--

二、师资与教学条件

(一) 师资队伍数量及结构情况

学校现有专任教师 619 人、外聘教师 160 人，折合教师总数为 699 人，外聘教师与专任教师人数之比为 0.26:1。按折合学生数 15,109.1 计算，生师比为 21.62。专任教师中，“双师型”教师 166 人，占专任教师的比例为 26.82%；具有高级职称的专任教师 261 人，占专任教师的比例为 42.16%；具有研究生学位（硕士和博士）的专任教师 573 人，占专任教师的比例为 92.57%。教师的职称结构、学历学位结构较为合理。（教师队伍职称、学位、年龄结构见表 3，近两年专任教师学位情况见图 2）

表 3 教师队伍职称、学位、年龄结构一览表

项目		专任教师		外聘教师	
		数量	比例 (%)	数量	比例 (%)
总计		619	/	160	/
职称	正高级	51	8.24	10	6.25
	其中教授	51	8.24	5	3.12
	副高级	210	33.93	18	11.25
	其中副教授	194	31.34	8	5
	中级	270	43.62	47	29.38
	其中讲师	250	40.39	26	16.25
	初级	71	11.47	26	16.25
	其中助教	70	11.31	6	3.75
	未评级	17	2.75	59	36.88
最高学位	博士	97	15.67	8	5
	硕士	476	76.9	64	40
	学士	42	6.79	67	41.88
	无学位	4	0.65	21	13.12
年龄	35 岁及以下	235	37.96	88	55
	36-45 岁	292	47.17	49	30.62
	46-55 岁	84	13.57	12	7.5
	56 岁及以上	8	1.29	11	6.88

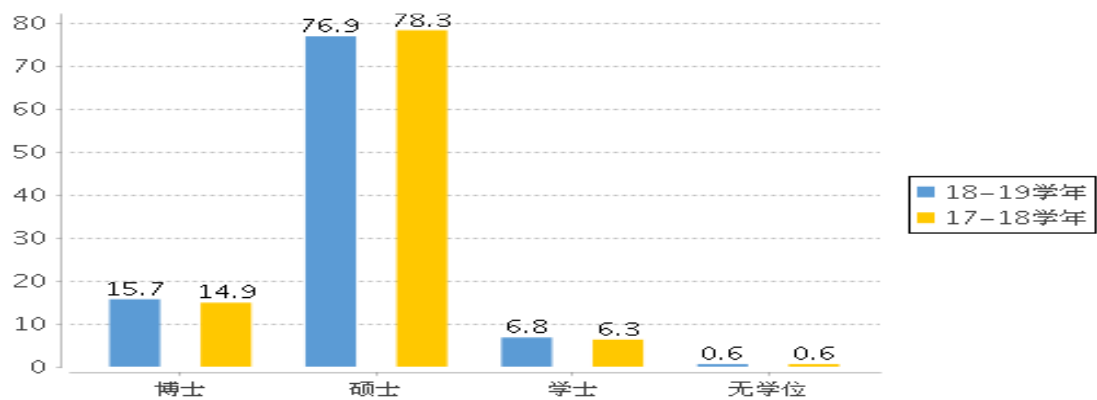


图2 近两学年专任教师学位情况 (%)

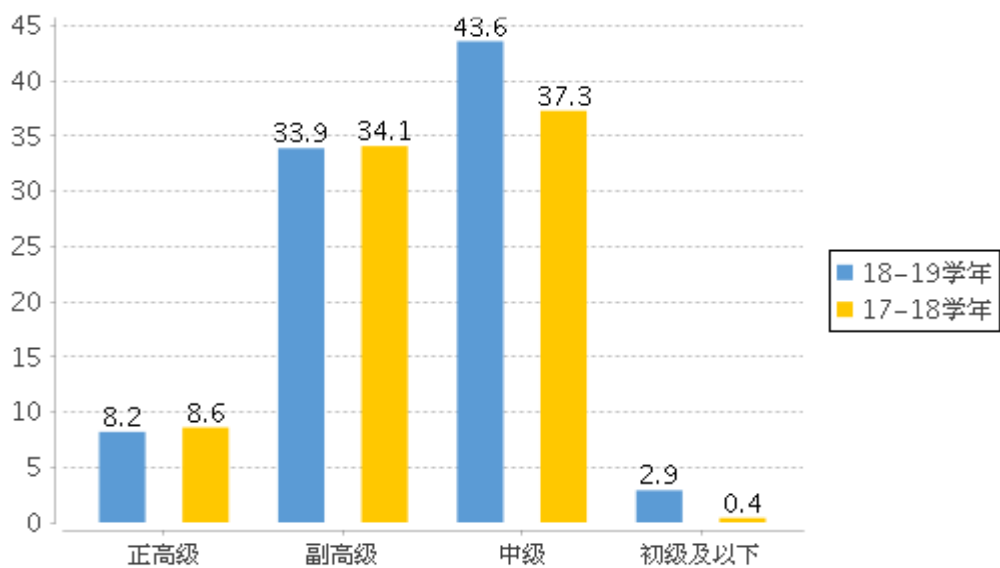


图3 近两学年专任教师职称情况 (%)

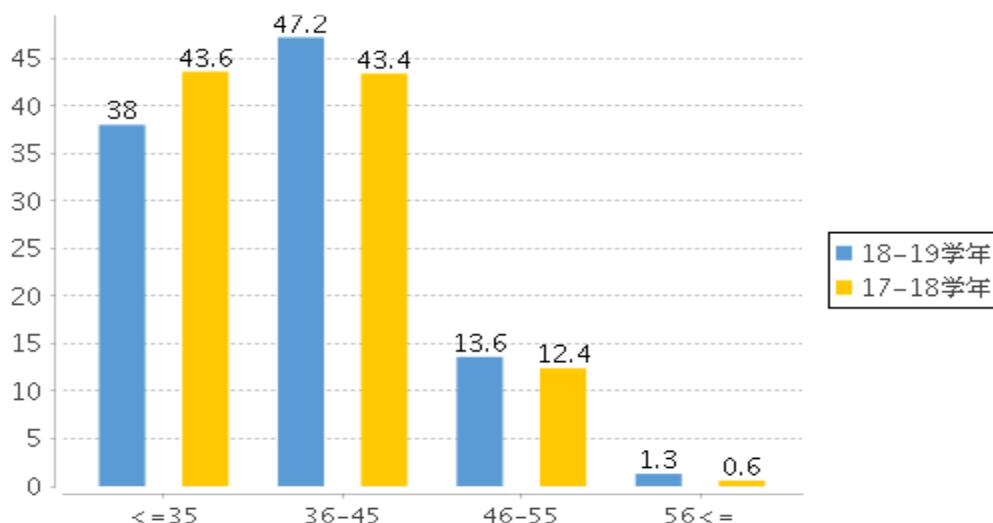


图4 近两学年专任教师年龄结构(%)

(二) 本科生主讲教师情况及教授承担本科课程情况

2018-2019 学年，高级职称教师承担的课程门数为 517，占总课程门数的 40.61%；课程门次数为 1,085，占开课总门次的 39.43%。正高级职称教师承担的课程门数为 148，占总课程门数的 11.63%；课程门次数为 233，占开课总门次的 8.47%。其中教授职称教师承担的课程门数为 143，占总课程门数的 11.23%；课程门次数为 227，占开课总门次的 8.25%。副高级职称教师承担的课程门数为 428，占总课程门数的 33.62%；课程门次数为 871，占开课总门次的 31.65%。其中副教授职称教师承担的课程门数为 415，占总课程门数的 32.6%；课程门次数为 846，占开课总门次的 30.74%。承担本科教学的具有教授职称的教师有 46 人，主讲本科课程的教授比例为 71.88%。

学校有国家级、省级教学名师 3 人，本学年主讲本科课程的国家级、省级教学名师 3 人，占比为 100%。本学年主讲本科专业核心课程的教授 31 人，占授课教授总人数比例的 59.62%。高级职称教师承担的本科专业核心课程 264 门，占所开设本科专业核心课程的比例为 42.11%。

(三) 教学经费投入情况

学校经费投入统筹兼顾，突出重点，向一线教学倾斜，确保教学工作经费投入。2018 年教学日常运行支出为 2,340 万元，本科实验经费支出为 42 万元，本科实习经费支出为 73 万元。生均教学日常运行支出为 1565.85 元，生均本科实验经费为 40.02 元，生均实习经费为 69.55 元。

（四）教学设施应用情况

1.教学用房

学校总占地面积 63.353 万 m²，学校总建筑面积为 23.738 万 m²，教学行政用房面积（教学科研及辅助用房+行政办公用房）共 128,479.14m²，其中教室面积 56,679.37m²，实验室及实习场所面积 29,743.42m²。体育馆面积 4,089.75m²，运动场面 32,700m²。生均建筑面积为 15.83（m²/生），生均教学行政用房面积为 8.57（m²/生），生均实验、实习场所面积 1.98（m²/生），生均体育馆面积 0.27（m²/生），生均运动场面积 2.18（m²/生）。

目前，面积 1.96 万平方米的教学实验楼正在建设施工，学校第二食堂建设项目将于 2020 年动工，学校办学条件将进一步改善。

表 4 各生均面积详细情况一览表

类别	总面积（平方米）	生均面积（平方米）
占地面积	633,530	42.24
建筑面积	237,380	15.83
绿化面积	333,000	22.2
教学行政用房面积	128,479.14	8.57
实验、实习场所面积	29,743.42	1.98
体育馆面积	4,089.75	0.27
运动场面积	32,700	2.18

2.教学仪器设备与实验室情况

学校现有教学、科研仪器设备资产总值 7600 万元，生均教学科研仪器设备值 0.50 万元。当年新增教学科研仪器设备值 874.97 万元，新增值达到教学科研仪器设备总值的 13.01%。本科教学实验仪器设备 4,739 台（套），合计总值 4010 万元，其中单价 10 万元以上的实验仪器设备 47 台（套），总值 1112.93 万元，本科生均实验仪器设备值 3820.50 元。

学校女大学生综合素质教育实验实训中心为省部级实验教学中心 1 个，建有校级实验教学示范中心 2 个，教育、工商管理、艺术设计、学生体质健康标准测试中心和学前教育、旅游管理等专业实验（训）中心 11 个，下辖 138 个实验分室。

3.图书馆及图书资源情况

截至 2018 年底，图书馆总面积达到 15,822.23 平方米，阅览室座位数 2,606 个。图书馆拥有纸质图书 126.226 万册，当年新增 28,577 册，生均纸质图书 83.54 册；图书馆还拥有电子期刊 2.385 万册，数据库 22 个。2018 年图书流通量达到

102,841 册，电子资源访问量 33,491,620 次。学校重视图书馆信息化建设，无线网络已覆盖全馆，师生通过移动终端 APP 可在校内外随时随地查阅馆藏文献。学校积极探索打造女性文化阅读品牌，通过图书主题推荐、女性阅读主题沙龙、坤弘读书会、电子资源宣传推广和信息素养教育等活动，不断丰富活动形式，延伸图书馆文化育人功能，营造浓郁的校园文化氛围。

4.信息资源

学校高度重视信息化建设工作，积极推进智慧校园建设。本学年，学校出台了《山东女子学院信息化建设规划（2019-2023）》，提出了构建完善的智慧校园信息化生态链，打造协同高效、特色突出的“智慧女大”的建设目标。在信息化基础设施方面，学校目前已建成万兆校园骨干网络，实现了有线、无线网络全面融合和信号全覆盖，建有电信级微模块化数据中心机房，开通了中国教育科研网、中国联通、中国电信等多条访问出口，校园网出口总带宽已达 8.2G，网络接入信息点约 1.4 万个，为师生提供了便捷、高效的网络接入服务。在信息化系统应用方面，学校已建成了办公系统、教务管理系统、学工管理系统、科研管理系统、图书管理系统、校园一卡通系统、校园邮箱系统、站群管理系统等 22 个业务系统。2019 年新开通了“网上办事大厅”，目前已上线近 10 项业务，建设了统一身份认证平台和统一信息门户平台，实现了系统单点登录和校内业务系统的集成。目前各信息系统数据总量已达近 120G，在服务教学、管理、科研以及师生生活方面发挥了重要作用。

三、教学建设与改革

学校积极推进本科教育高质量内涵式发展，认真落实新时代全国高等学校本科教育工作会议精神，深入推进教学基本建设和教学改革研究。2019 年 6 月，学校召开本科教学工作会议，全面总结了本科教育教学工作现状，明确了教学工作的总体任务和基本思路，在思政教育、专业建设、课程建设、实践教学、质量监控、协同育人、教学服务等方面提出了具体的工作措施。

（一）专业建设

学校高度重视专业建设，紧紧围绕社会发展需求，根据学校办学定位，科学规划专业建设，积极调整和优化专业结构，不断提升专业建设内涵。

1.优化学科专业布局

2019 年学校新设投资学、数据科学与大数据技术、健康服务与管理 3 个本科专业，招收首批学生；申报了老年服务管理、影视摄影与制作、人工智能 3 个本科专业。聚焦山东省“十强”产业，不断强化服务山东省地方经济发展和新旧动能转换重大工程的能力，优化专业布局。

部分专业根据学生特长及就业面向设置专业选修方向。社会工作专业设置了

老年社会工作、妇女儿童社会工作方向，计算机科学与技术专业设置了智能科学、软件科学、数据科学方向。专业方向的设置精准对接市场，既有利于发挥学生特长，又有利于促进学生就业。

2.提升专业建设内涵

学校积极适应新时代经济社会新发展、高等教育新变化以及“四新专业”“六卓越一拔尖计划 2.0 版”新要求，坚持学生中心、成果导向、持续改进的理念，以落实《普通高等学校本科专业类教学质量国家标准》为抓手，做强主干专业、打造特色优势专业、升级改造传统专业，努力提高学校应用型人才培养的目标达成度、社会适应度、条件保障度、质量保障有效度以及结果满意度。

目前，学校建有教育部卓越教师培养改革项目专业 1 个，山东省卓越工程师培养计划项目专业 1 个，省级高水平应用型专业（群）2 个、省级校企共建工科专业 1 个，省级特色专业 1 个。工商管理专业群、学前教育专业群，作为山东省高水平应用型立项建设专业群，充分发挥了高水平应用型立项建设专业（群）的示范、引领作用，建立起了产教融合、协同育人的人才培养模式，实现了专业链与产业链、课程内容与职业标准、教学与生产过程对接，在师资队伍建设、人才培养、产教融合等方面发挥了积极影响，带动了专业建设整体水平的提高。

3.修订人才培养方案

学校依据教育部本科教育工作的精神要求，组织本科专业人才培养方案的修订工作，落实教育部《关于加快建设高水平本科教育，全面提高人才培养能力的意见》精神，以及专业类教学质量国家标准中关于培养目标、培养规格、课程体系等方面的要求，按照学生中心、产出导向、持续改进的教育理念，突出能力培养的重点和人才培养特色，构建知识、能力、素质培养相统一的人才培养体系。

4.创新人才培养模式

根据新工科、新文科建设和应用型人才培养工作的需要，积极推进人才培养模式改革。一是推进辅修第二专业、“微专业”和实践“专业+”等复合型、交叉型人才培养模式改革，打造专业特色，提升人才培养质量。目前，学前教育、会计学、计算机科学与技术、国际经济与贸易、工商管理、英语 6 个本科专业经省教育厅批准开展辅修第二专业教育，学前教育“微专业”建设项目获批山东省教育厅 2019 年教学改革专项重点项目。二是深化校企合作人才培养模式改革，推进校企深度融合发展。学校现有校企合作专业 8 个，2019 年新增 1 个；教育部产学合作育人项目 37 个，2019 年新增 15 个。随着校企合作的不断深入和应用型人才培养模式改革的不断推进，学校人才培养能够较好地适应产业、行业转型升级需求，实现了人才培养与产业、行业需求的对接。

（二）课程建设

学校坚持社会需求导向，围绕应用型高素质人才培养，打造学科基础教育平台，完善通识教育课程体系，提升在线开放课程建设质量，积极构建应用型人才培养课程体系。

1.制定和实施课程建设方案

学校坚持立德树人根本任务，坚持学生中心、成果导向、持续改进的教育理念，围绕应用型人才培养，研究和制定了《课程建设方案》，明确了完善应用型人才培养课程体系，推进现代信息技术与课程教学的深度融合，深化教学与考核方式改革，思想政治教育和价值引领功能显著的课程建设总体目标。

2.构建通识选修课程体系

聚焦女大学生综合素质提升和“优雅教育”，构建了包括文化传承、艺术与审美、健康与安全、哲学思维与社会探究、国际视野与家国情怀、创新与创业、信息与技术、生命与科学、天文与地理、优雅女大学生综合素养 10 个模块组成的通识教育选修课程体系。通识教育课程重点强化女大学生品行、气质、形象、举止、言语、社交等综合素质培养，突显优雅女大学生培养特色，促进学生个性化发展。2018—2019 学年，学校线上线下女性通识教育选修课程达到了 31 门。

3.推进线上线下课程改革

学校推进在线开放课程建设工作。目前有在线开放课程 20 门，深化了教育教学模式改革，带动了学校信息化教学改革的深入发展。结合在线开放课程建设和教学研究改革项目立项工作，积极开展线上自主学习和线下师生合作研讨的混合式教学模式改革，推动现代信息技术与课程教育教学深度融合。《国际商务英语》《玩教具制作》《儿童文学》《幼儿科学教育》《市场营销学》《走出性别的迷思》《人力资源管理》《微观经济学》《管理学》《自我探索与成长》等 10 门课程成功在山东省高等学校在线开放课程平台上线。其中，《国际商务英语》被省教育厅推荐参评国家精品在线开放课程。学校推进线下课程建设，设立思政课程、通识教育课程等专项资金，组织开展课程评估，积极引导“金课”建设。引导教师根据教学需要自编教材，在出版女大学生综合素质教育系列教材之后，2018—2019 学年度，学校出版教师教育、商务英语、艺术设计、儿童服装等应用型人才培养系列教材 38 部。

表 5 在线开放课程一览表

序号	课程名称	课程负责人	专业类代码
1	走出性别的迷思	李桂燕	0303

2	自我探索与成长	杨珺	0303
3	人力资源管理	李仕超	1202
4	管理学	王雷	1202
5	市场营销学	张可成	1202
6	微观经济学	田玉丽	0201
7	国际商务英语	赵淑容	0502
8	微观经济学	田玉丽	0201
9	声乐	宋小霞	1302
10	中外教育史	董吉贺	0401
11	学前儿童心理学	屈玉霞	0401
12	教育概论	张曙光	0401
13	学前教育学	王海霞	0401
14	幼儿园数学教育活动组织与指导	徐伟	0401
15	儿童文学	刘海丽	0401
16	教玩具制作	高红星	0401
17	幼儿园科学教育活动组织与指导	傅晨	0401
18	咨询心理学	陈晓燕	0711
19	程序设计基础	尹西杰	0809
20	会计学原理（双语）	冯华	1202

4.深化课程考核方式改革

学校探索建立“考核内容综合化、考核形式多样化、考核过程全程化”的考核模式，改变单一的学业考核办法，推动考核评价从以终结性评价为主向以过程性评价为主转变。课程考核方式重在引导学生从注重“考试结果”向注重“学习过程”转变，增强学生学习的主动性，提高运用知识分析问题和解决问题的能力。2018-2019 学年，实施考核方式改革的课程新增 61 门。考核方式改革，增强了

学生自主学习意识和能力，提高了学习效果和学习质量，促进了学生知识、能力、素质的协调发展。

5.推进“课程思政”建设

制定和落实《课堂思政建设实施方案》《教师课堂教学行为规范》，全面推进课程思政育人工作进程，充分发掘各类课程育人功能，形成了各类各门课程协同育人的格局。2019年，学校组织“课程思政融入专业教育”专题讲座，开展课程思政优秀教学设计评选和课程思政示范课立项建设工作，评选出43门优秀课程思政教学设计课程，其中12门课程被学校确立为课程思政示范课。

（三）实践教学

学校坚持应用型人才培养定位，扎实推进实践教学，把实践教学作为提升应用型人才培养质量的关键环节加以落实。

1.完善实践教学制度

为激发学生参加学科竞赛的积极性，学校制定了《学生竞赛管理办法》，明确了各类竞赛工作管理机制和支持奖励力度，强化了教师指导的责任，以科技文化活动促进学生的学科竞赛能力。实习实训方面，修订了《学生实习管理办法》《校外实习基地建设与管理办法》，进一步强化实习过程管理、落实主体责任、保障学生权益，通过开展示范性校外实习基地建设项目立项工作，进一步调动了各教学单位建设实习基地的积极性，校企校地合作育人的能力进一步提高。

2.推动校企深度融合

学校深化与企业合作的力度，与山东新视觉数码科技有限公司开办电子商务专业，与济南网融创业服务有限公司开办信息安全与管理、新闻采编与制作专业，与山东省诚信行物业管理有限公司开办老年服务与管理专业，与杭州时光坐标影视传媒有限公司开办广播电视学专业，校企合作的力度进一步加强。本学年，学校安排到企业顶岗实践教师64名，引进业界兼职教师42名，新建实验室18个、新增校外实习基地55处，校外实习基地总数达263处。

对接企业行业需求形成了由专业实践（含课内实验实训、独立设置的实验课）、实习（含专业实习、毕业实习）、综合设计（含课程设计、毕业设计或论文）、创新创业实践、社会实践等构成的实践教学体系；强化实践教学环节，新版人才培养方案要求人文社科类专业实践教学学分不少于总学分（总学时）的20%，理工类专业不少于总学分（总学时）的30%，师范类专业教育实践累计不少于1个学期。减少演示性、验证性实验项目，增加综合性、设计性、创新研究性实验项目，学生应用能力不断提高。2019届毕业设计（论文）1993篇，其中在实验、实习、工程实践和社会调查等社会实践中完成1532篇，占比76.87%，

同比提高 16.79%；严抓毕业设计（论文）过程管理，组织论文专项检查活动，严格组织开题、中期检查、答辩等环节，所有毕业设计（论文）进行了重复性检测。

（四）创新创业教育

依托山东女子创业大学，学校成立了由校长任组长的“创新创业教育工作领导小组”，统筹领导全校创新创业教育工作。学校与山东省妇联共同创办了山东女子创业大学，设有实体性质的创新创业学院。校内建有大学生创业孵化基地、创新创业实验室、艺术设计创新创业中心、创业教育“圆创空间”等大学生创新创业平台，在全省部分地市开办山东女子创业大学分校，将创新创业教育延伸到社会。学校创新创业学院负责全校创新创业教育工作，开办国际经济与贸易（跨境电商方向）和工商管理（互联网企业管理方向）2个专业方向，拥有创新创业教育专职管理人员 7 人，专兼职创新创业导师 40 余人。

校企创新创业协同合作育人取得实质进展，引进京东校园实训中心和槐荫区汽车配件跨境电商孵化器，实习实训和创业就业一体化运营平台初步搭建；依托山东女子创业大学，在手工艺制作、电子商务、文创产品等方面开展女性创业培训与帮扶工作；围绕应用型人才创新能力培养，组织开展创新创业讲座、“巾帼创业论坛”、“互联网+”创业大赛等活动，鼓励学生参加各类创新创业实践。本学年在校生注册创业实体 35 个，开展创新创业讲座、培训 12 次，面向全校 2000 多名本科生开设了《创新创业基础》课程。在 2019 年教育部大学生创新创业训练计划项目评选中，有 25 个项目获准立项。第 5 届全国“互联网+”大学生创新创业大赛，学校获省级银奖 1 项，铜奖 2 项。《共青团在女大学生创业教育中的作用研究》获全国学校共青团优秀研究成果一等奖。

（五）教学研究与改革

扎实推进教学改革。学校围绕应用型人才培养目标出台“教学研究与改革项目立项指南”，举办教学研究专题讲座，引导教师树立“以学为中心”的教学理念，创新人才培养模式，强化学生自主学习能力。本学年，学校确立校级教学改革研究项目 30 余项。

表 6 2018 年省级教学成果奖一览表

主持人	获奖成果名称	等级
李纓	女大学生创新创业素质“五化”培养模式的构建及运行	一等奖
宋小霞	应用型本科院校音乐学专业“三台三促”实践教学模式创新与应用	二等奖
张可成	协同行业，双群对接，集成培养——工商管理应用型人才“培养模式”创新与实践	二等奖
董吉贺	学前教育专业校内外一体化人才培养模式创新与实践	二等奖

冯华	基于 OBE 理念的会计类专业“一体四翼”应用型人才培养探索与实践	二等奖
----	-----------------------------------	-----

表 7 2018—2019 学年在研省级教学改革立项项目一览表

主持人	项目名称	批准时间
冯华	新旧动能转换背景下审计学专业校企协同育人模式探索与实践	2018 年
赵淑容	以 AL 为导向的大学英语线上线下混合教学模式研究与实践	2018 年
孙海洋	大数据背景下经济类专业 PDAIC 应用型人才培养模式创新研究	2018 年
孙育红	基于 4C 核心能力培养的“对分课堂”教学模式研究与实践	2018 年
陈晓燕	基于 CDIO 模式的应用型课程创新研究——以应用心理学专业为例	2018 年
刘娜	基于市场需求的应用型本科院校旅游管理专业人才培养模式研究	2018 年
祝国红	新旧动能转换背景下高校养老服务人才培养模式创新研究	2018 年
张翠芬	基于产教融合的互联网金融创新人才培养模式研究	2016
陈爽	国际合作 2+2 模式下地方本科高校应用型人才培养研究-以山东女子学院俄语专业为例	2016
李艳艳	税法实验教学在会计学专业实践教学体系中的嵌入与贯穿的实践研究	2016
徐伟	学前教育专业（国际方向）模块化课程体系的构建与实践研究	2016
张可成	应用型高等女子院校办学定位与发展战略研究	2015
王海霞	幼儿园教师职前培养园校合作模式研究	2015
高丽娟	性别和谐视域中《女性学导论》课程嵌入专业应用的行动研究——以山东女子学院为例	2015
李学娟	女性学课程教学团队建设研究——多学科背景教师队伍的整合与建设	2015

（六）国际教育交流

在巩固原有国际交流成果的基础上，新拓展了韩国群山大学、釜山外国语大学、日本大妻女子大学、美国圣玛丽女子学院、菲律宾女子大学、远东大学、马来西亚思特雅大学、泰莱大学等 8 所海外合作院校，海外合作院校项目更加丰富，范围更为广泛。尤其是与马来西亚思特雅大学建立了全面合作协议，思特雅大学在学校音乐学院、艺术设计学院和旅游学院建立联合硕士培养基地。学校派出代表团出访美国、菲律宾、马来西亚、中国台湾的高等院校，加深了双方合作，拓展了新的合作关系。选派 41 名交换生赴海外合作院校交流学习，暑期有 3 个师生研修团组赴台湾研修学习。学校派出学生参加了英国龙比亚大学 3+1 双学位项目和美国阿什兰大学的本硕连读项目，接收韩国韩信大学学生来校短期研修，扩大了两校学生交流的规模，增进了友谊和互信。

四、专业培养能力

（一）明确人才培养思路

各专业根据山东省经济社会和妇女儿童发展需要，特别是山东省新旧动能转换重大工程的建设需要，对接行业企业人才需求，确立了“一个目标、二个结合、三个能力、四个抓手”的应用型人才培养思路。“一个目标”是指高素质应用型人才培养目标，“两个结合”是指专业设置与产业行业需求相结合，专业素质培养与女性综合素质培养相结合，“三个能力”是指强化学生专业能力、实践创新能力和自主学习能力，“四个抓手”是指课程体系、实践教学体系、素质拓展体系、质量监控与保障体系等抓手。

培养思路突出三个方面的特点。一是促进学生全面发展，强化综合素质教育。学校将专业素质培养与女性综合素质教育相结合，在强化学生专业素质、专业能力培养的同时，突出自尊、自信、自立、自强的“四自”精神教育、社会性别意识和社会责任感教育，强化学生在促进性别平等中的社会责任感。二是注重因材施教，努力满足学生的个性化需求。积极探索分方向培养的方式，在夯实学生专业知识基础的同时，开设不同方向的专业选修课程模块；实施大学英语课分级教学、公共体育课分项教学，设置不同方向的通识选修课程模块。三是注重创新精神培养。实施创新学分制度，引导学生参加学科竞赛和课题研究，申请发明专利、发表学术论文等创新活动，强化学生特长和创新精神培养。

高素质应用型人才培养的思路符合学校办学定位，适应山东省经济社会和妇女儿童发展需要，有利于促进人才培养目标、人才培养过程、人才培养方式、人才培养质量监控的统一，突出实践应用能力培养和现代女性意识培养等方面的特色，保障了人才培养质量的不断提高。

（二）完善人才培养制度

加强教学工作的顶层设计。2019年，学校贯彻落实教育部《关于加快建设高水平本科教育，全面提高人才培养能力的意见》等文件精神，进一步强化内涵建设、提高教学质量，制定并实施《加快建设高水平本科教育全面提高人才培养能力的实施方案》《课程建设方案》《教师教学能力提升实施方案》《实践教学质量提升方案》《教学质量监控与保障体系管理运行办法》等制度，为不断提高本科教育教学质量提供了制度保证。

（三）优化学科专业布局

学校坚持地方性、应用型、有特色的办学定位，对接山东省经济社会发展需求，确定人才培养目标，完善专业布局。目前，学校基本形成了教师教育类、工商管理类、旅游管理类、艺术设计类、社会与法学类、计算机类等对接服务业需求的应用型专业体系。2019年新增数据科学与大数据技术、健康服务与管理、

投资学 3 个本科专业，分别对接了信息技术服务、老年服务、金融服务等服务岗位。

表 8 专业（群）与地方服务业对接情况一览表

专业类别	专业设置	侧重对接地方服务业情况
教师教育类	学前教育	儿童教育
	应用心理学	
	音乐学	
	小学教育	
	舞蹈学	
工商管理类	工商管理	商贸产业 文化产业 连锁经营企业人力资源管理 服务类企业会计实务与财务管理
	市场营销	
	人力资源管理	
	物流管理	
	文化产业管理	
	会计学	
	财务管理	
	审计学	
旅游管理类	旅游管理	旅游与会展产业
	会展经济与管理	
	酒店管理	
艺术设计类	艺术设计	文化产业服务
	视觉传达	
	环境设计	
	产品设计	
	服装与服饰设计	
	数字媒体艺术	
经济与金融类	国际经济与贸易	商贸产业与金融服务
	商务英语	
	金融工程	
	投资学	
社会与法学类	社会工作	妇女、儿童、老年管理与服务 知识产权代理服务
	健康服务与管理	
	知识产权	
计算机类	计算机科学与技术	信息技术产业服务

	数据科学与大数据技术	
	数字媒体技术	
	软件工程	

（四）构建应用型课程体系

主动对接职业岗位技能和学生全面发展需求，构建知识、能力、素质相协调的“平台+模块”的应用型课程体系。

一是构建课程教育平台。建有通识教育、学科基础教育、专业教育、实践教育4个平台，每个平台对应学生知识、能力和素质提升。其中，通识教育平台课程包含思想政治理论课、大学英语类、体育类、大学计算机基础等课程，旨在提升学生的综合素质，促进学生全面发展；学科基础教育平台开设课程为同一学科同一专业类中各专业学生均应修读的课程，旨在使学生掌握学科的基本理论、基本知识和基本技能，为专业课程的学习奠定坚实基础；专业教育平台设置专业核心课，体现专业核心知识以及专业特色和优势，提高学生的专业理论分析和技术应用能力；实践教育平台旨在使理论课程与实践教学有机结合、相互支撑，提高学生的实践创新能力和知识综合运用能力。

二是设置课程模块。设有通识教育选修、专业方向、专业任选以及创新创业教育4个模块。课程模块的设置体现了学生的素质发展、个性发展和创新发展要求。其中，专业方向课程的设置既依据课程知识类别属性，又充分考虑学生未来发展需要，专业任选课程重视学生课程选择的自主性，既拓宽专业知识结构，又有利于发展学生个性和兴趣。专业方向课程与专业任选课程学生应修学分之和不低于总学分的15%。创新创业教育模块，包括课程教育和实践教育两部分，旨在引导学生走出校门，认识社会，开展创新创业活动，提高学生分析问题和解决问题的能力，培养学生的创新创业精神。

应用型课程体系建设体现了三个方面的特点。一是有助于夯实学生学科知识基础，促进学生全面发展，为学生后续学业发展奠定基础；二是强化应用型人才培养，提升学生的实践应用能力；三是体现学生个性和特长发展，围绕儿童教育、老年服务、连锁经营服务、旅游管理与服务、大数据分析等方面开设的专业方向课程为学生专业发展提供更多的选择机会。

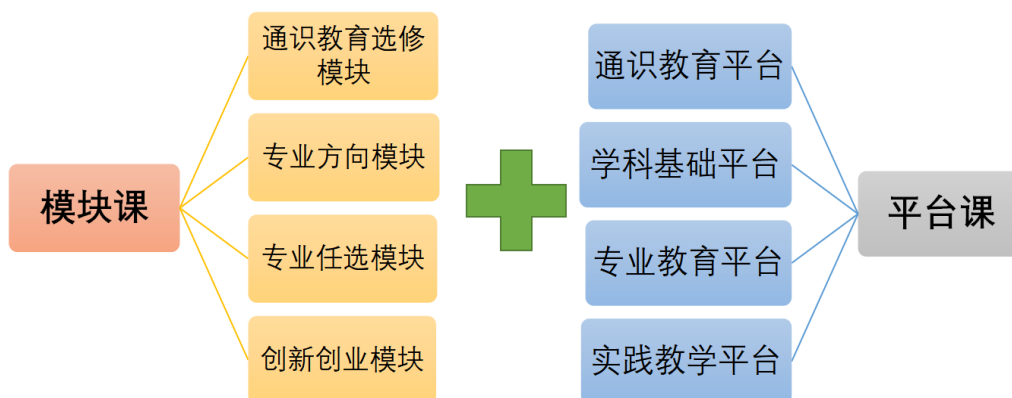


图5 “平台+模块”的应用型课程体系图

（五）深化校地校企合作

学校制定实施《主动服务新旧动能转换重大工程实施方案》，对接全省“十强”产业发展需求，打造学科专业群、产业研究院、智库团队和协同创新中心。工商管理学院农业品牌智库团队研究成果得到省委书记刘家义等省领导肯定性批示，“现代高效农业品牌产业链价值提升协同创新中心”获批山东省高等学校对接产业类协同创新中心。与齐鲁医院、山东财经大学共同成立山东省健康医疗大数据科技创新联盟。积极参加乡村旅游培训工作，旅游学院被授予“山东省文旅产学研首批促进基地”。2019年，学校新增与山东诚信行物业管理有限公司共建老年服务与管理专业，与山东新视觉数码科技有限公司共建电子商务（数字创意方向）专业等校企合作办学项目13个，新增与山东康桥养老服务有限公司共建的老年服务与管理专业、与山东泰岳文化发展有限公司共建的学前教育专业订单班2个，新增长清区孝里镇政府与数据科学与计算机学院、长清区万德街道办事处与旅游学院等合作办学项目4个。

表9 2018-2019 学年新增校企合作办学项目一览表

序号	合作企业	共建专业
1	山东诚信行物业管理有限公司	老年服务与管理专业
2	山东新视觉数码科技有限公司	电子商务（数字创意方向）专业
3	济南网融创业服务有限公司	信息安全管理（网络安全方向）
4		新闻采编与制作专业（视觉传播方向）

5	上海优而蓝信息科技股份有限公司	旅游管理专业（高铁运营管理方向）
6	慧科教育科技集团有限公司	报关与国际货运专业（跨境电商方向）
7	杭州时光坐标影视传媒股份有限公司	广播电视学专业（数字影视制作方向）
8	博思美邦（北京）教育咨询有限公司	早期教育等相关专业
9	山东知道教育科技有限公司	学前教育专业
10	山东恒邦网络技术有限公司	商务英语、英语、日语、俄语、应用韩语、应用西班牙语等专业
11	万达酒店管理（上海）有限公司	旅游管理、酒店管理专业
12	山东企业管理研究会	工商管理、市场营销、人力资源管理、老年服务与管理专业等专业
13	希尔顿酒店管理（上海）有限公司	旅游管理、酒店管理专业

（六）提升教师队伍建设水平

1.加强人才的引进和培养。

全年引进高层次人才 15 人，根据《“北大山人才工程”实施办法》，学校有 16 人入选“北大山人才工程”。修订完善了《教职工攻读博士学位暂行规定》《教师国（境）内外访学研修管理暂行规定》，新增在职攻读博士学位 15 人、国内外访学 4 人，选派 13 名教师赴国外短期研修。1 名教师获批享受国务院政府特殊津贴，3 名教师获批山东省高校产业教授，2 名教师入选山东省理论人才“百人工程”。

2.提升教师教学能力

实施《教师教学能力提升工作方案》，构建了学校主导、院部主体、教研室发挥平台作用的三级教学能力提升促进机制，促进师德师风建设、信息化教学素养、课程思政教育教学能力等方面的提高。完善青年教师导师制，组织教师教学竞赛、教师顶岗实践等，举办为期一年的教师教学能力提升研修班，发挥骨干教师的带动作用。拓展教师发展培训范围和层次，组建教研室主任专项培训班，教务员、实验员专项培训班以及校院两级督导员专项培训班，全面提升教师教学能力。

3.加强师德师风建设

健全师德师风建设长效机制，引导教师以德立身、以德立学、以德施教。组织开展“师德建设教育月”活动，贯彻学习习近平总书记关于教育、关于师德师风建设的重要讲话精神，组织“不忘教书育人初心、牢记立德树人使命、争做‘四有’好老师承诺践诺活动”。对新入职教师开展“导航计划”和师德师风专题教育。制定和实施《师德考核办法（试行）》，从爱国守法、敬业爱生、教书育人、严谨治学、服务社会、为人师表等六个方面全面考核教职工师德师风表现。坚持把师德师风作为教师素质评价的第一标准，师德考核结果作为教师选聘、年度聘期考核、职称评聘、岗位晋升、推优评先、表彰奖励、研修深造、人才工程选拔、科技项目计划申报等的重要依据，实行师德失范“一票否决”。目前，学校已初步建立起了教育、宣传、监督、考核与奖惩相结合的师德师风建设机制。

（七）推动形成优良学风

学校狠抓学风建设，指导学生学业发展，加强学生教育管理，营造浓郁的学习氛围，引导学生树立学习目标、端正学习态度，提升学业生涯规划能力，养成自觉主动、勤奋刻苦、勇于创新的良好习惯，形成“勤学慎思、求真敏行”学风。

坚持实施学生学业导师制。每一名学生均配有学业指导教师，从入校到毕业，在专业学习、课程选修、毕业设计（论文）撰写、学科竞赛、创业就业等环节可以得到教师的指导，学生在学业成长方面有方向、有方法、有收获、有体验。

以校风、教风建设带动学风建设。开展爱校、荣校教育，组织开展校史教育、校园文化活动，让“坤德含弘、至善尚美”的校训深入人心，以“自强不息、百折不挠、求实创新、不断攀登”的女院精神和“团结进取、求实创新”的校风感染学生；重视师德师风建设，规范教师教学行为，评选师德标兵、教学名师、教学能手，宣传优秀教师的先进事迹，用优良的教风影响学生学风。

以班风、舍风促学风。推进辅导员、班主任进班级、进课堂，了解学生的学习情况，学校要求每学期每个班级指导学风不少于4次，每学期召开学风主题班会不少于2次。各学院根据实际，安排班级晨读晨练、晚自习。对学业困难学生建立一对一帮扶机制，摸清学生情况，分类指导，为学生考证、考研、专升本提供指导和帮助。修订文明宿舍评比办法，加大学习成绩在文明宿舍评比中的比重，以优良的舍风促学风。构建了学校-学院-班级-宿舍“四位一体”的学风督查制度，每2周印发一期《学风与文明礼仪督导简报》。

发挥示范引领作用。组织开展“我最喜爱的好老师”“女院好榜样”“学习标兵”“优良学风班”“优良学风宿舍”等先进个人和集体评选活动，通过宣传栏、广播、网站、报刊、微博、微信等平台广泛宣传师生先进事迹，倡导严谨治学、勤奋好学，营造浓郁的学习氛围。组织开展新生入学、生涯指导、励志成才、

就业创业等专题教育，引导大学生树立正确的学习观、生活观、成才观，增强潜心学习的自觉性和主动性。

严肃考风考纪。编印和发放《学业指导手册》《学生手册》，营造遵规守纪的良好氛围；注重考前教育，通过召开诚信考试主题班会、签订诚信应考承诺书等多种形式，增强学生的诚信意识和自律意识；严肃处理考试违纪、作弊等行为，并作好跟踪教育。2018—2019 学年，处理考试违纪、作弊学生 21 人次。

（八）强化人才培养效果

各专业围绕应用型人才培养，修订并严格执行培养方案，夯实专业知识基础，强化基本理论和基本技能。学生的专业理论知识与专业技能较为扎实，2018-2019 学年，毕业生毕业率和学位授予率分别为 99.55%和 99.00%。英语六级考试累计通过率为 19%，英语四级考试累计通过率为 73.8%，普通话二级乙等以上通过率在 99%以上，非计算机专业学生计算机文化基础课通过率在 95%以上，学业课程考试通过率在 98%以上。

表 10 学生学习效果统计表

项 目	通过率%
毕业生毕业率	99.55
学位授予率	99.00
英语四级考试累计通过率	73.8
普通话二级乙等以上通过率	99
非计算机专业学生计算机文化基础课通过率	95

坚持学生为本、能力导向，注重培养学生的自主学习能力、应用实践能力和创新创业能力。学生的创新意识、实践能力得到强化，用人单位对我校毕业生专业知识与理论和技能、工作适应能力、综合素质整体评价等项目的满意率均在 90%以上。2018—2019 学年，学生获得国家级大学生创新创业训练项目 11 个，省部级大学生创新创业训练项目 13 个，全国大学生数学建模大赛、“挑战杯”三创大赛等各类获奖 286 项、省级奖项 392 项，获专利授权 5 项；发表论文 12 篇，创作表演代表性作品 738 项。

表 11 2018—2019 学年度各类竞赛奖项统计

类别	奖 项	数量
学科 竞赛类	学科竞赛获奖总数	678
	国家级学科竞赛获奖	286
	省部级学科竞赛获奖	392
文艺	文艺、体育竞赛获奖总数	139

体育类	国家级文艺、体育竞赛获奖	92
	省部级文艺、体育竞赛获奖	47
学生发表作品		738
学生发表学术论文总数		12
学生获准专利（著作权）数		5

五、质量保障体系

学校坚持以质量为生命线，着眼于保障教学运行、规范教学管理、提高教学质量，建立教学质量监控与评价体系，确保人才培养质量不断提高。

（一）落实人才培养中心地位

始终坚持以教学为中心，在政策、人员、经费等方面向教学倾斜，确保了教学工作的正常运行和顺利实施。

一是领导重视教学。领导班子始终坚持教学中心地位，建立了校党委会、校长办公会研究教学的工作制度，认真贯彻落实校领导联系教学单位、处级干部联系班级制度。围绕应用型地方特色名校的发展目标和“12345”的发展思路，继续推进地方性、应用型、国际化办学，强化女大学生综合素质教育特色。邀请20余位教育专家来校作专题报告，带队赴国内外高水平大学考察学习。组织由各院（部）院长、教学副院长参加的“院长论坛”，专题研讨教学工作，交流教学管理经验。制定并落实职能部门、教学单位年度考核办法，将教学质量评价作为重要考核内容。坚持和严格落实校领导听课、督导检查 and 考试巡考制度，2019年，学校领导听课46节，每学期开学和期末考试期间，每天一位学校领导带队检查教学秩序和考试工作。

二是经费保障教学。在办学经费紧张的情况下，坚持在人才引进、职称评聘、岗位聘任、奖金分配、进修学习、评奖评优等方面向教学一线倾斜；坚持划拨专项经费，用于教研教改、课程评估、教材建设及各项教学奖励，支持教师到国内外知名高校访学进修、到生产一线进行实践锻炼，提高教师的专业水平和实践能力。学校积极筹措资金，确保教学经费满足教学运行，确保教室、实验室及实习基地、图书馆、校园网、运动场及文化体育设施等教学基本设施配套齐全。

三是政策激励教学。落实学校综合改革方案，明确了改革路线和工作措施，重点推进人事制度、教育教学、科研管理等工作的改革任务，激发了学校内涵式发展的动力。制定并实施“高层次人才引进管理规定”，改革职称晋升聘任制度，出台了“教师专业技术职务直聘办法”。加大教学奖励和教学项目经费支持力度，并在教学工作量、岗位评聘等方面予以倾斜。2019年校长办公会通过了包括课程评估专项奖励在内的教学奖励办法、第三方教学质量评价等项目等，初步构建了教学奖励和荣誉体系，调动和激发了教师的教学积极性。

四是科研促进教学。学校召开学科建设与科研工作会议，出台了《重点学科建设与硕士学位授权点培育实施方案》，明确了学科建设与科研工作的总体思路和具体措施。“女性音乐学”“文化旅游研究”获批“十三五”山东省文化艺术重点学科，“智能媒体与交互设计重点实验室”获批“十三五”山东省文化艺术重点实验室。学校成立了山东省家庭文化研究中心，并获批山东省社会科学研究基地。获批国家级项目4项、省部级项目45项，新增横向科研项目8项，转化科研成果8项，出版专著51部，在SCI、SSCI、EI、CSSCI来源检索及中文核心期刊发表学术论文167篇，教师获发明专利、软件著作权等授权45项。积极打造妇女/性别研究特色，组建性别与媒介、性别平等与妇女运动史、性别与文学文化3个妇女/性别研究团队，学校学报获得全国地方高校优秀学报一等奖。

（二）落实教学质量监控与保障工作

1. 建立健全教学质量监控体系

为加强教学工作、全面提高人才培养质量，建立健全教学质量监控与保障体系。根据教育部《关于加快建设高水平本科教育，全面提高人才培养能力的意见》（“新时代高教40条”）、山东省《关于推进新时代山东高等教育高质量发展的若干意见》等文件精神，出台了《教学质量监控与保障体系运行管理办法（试行）》《学生课程学习评价暂行办法（试行）》《教师课程教学评价暂行办法（试行）》《课程评估办法》《院部教学工作评价办法》等教学质量监控与保障制度，进一步明确了教学质量标准与规范，奠定了学校教学质量监控与保障体系及其运行的基础。

教学质量监控与保障体系，包括领导与组织系统、定位与目标系统、标准与规程系统、运行与管理系统、监控与评价系统、改进与反馈系统6个系统，涵盖了教学资源、教学运行、教学管理、招生就业等方面的质量评价，试运行一年来取得良好效果。

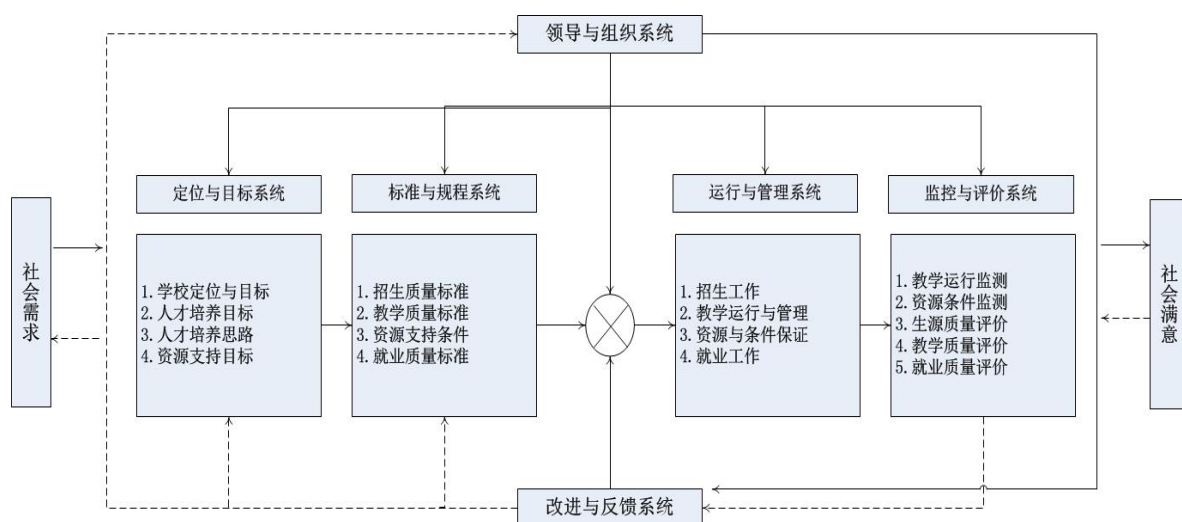


图6 教学质量监控与保障体系示意图

2. 加强教学质量检查与督导工作

坚持常规检查与专项检查相结合，狠抓主要教学环节的质量检查，强化教学监控效果。

坚持日常教学检查。期初、期中、期末三个关键点组织集中教学检查，强化教学过程管理，实现教学检查常态化、规范化。期初教学检查，检查各项教学准备情况、教师上课情况以及学生对新开课教学情况。在开学的第一周，学校领导、校院教学督导、院部负责人到课堂听课，特别是学校领导听评“开学第一课”起到了重要的示范作用，促进了教学及教学管理的规范化。期中教学检查，以教学院部为单位组织试卷、论文、课堂教学、实验教学、教学改革与研究项目等情况进行自我检查与整改落实。期末教学检查，重点围绕考试、阅卷工作组织检查，成立校、院二级巡考检查队伍，期末考试期间，每天一名学校领导亲自带队到考场检查指导考试工作。最严制度形成了最严考风，促进了优良学风的形成。

坚持专项教学督查活动。一是课堂教学专项检查。落实学校听课制度，开展青年教师专项听评课活动和以“打造一流金课”为主题的教师听评课活动，在学校层面，学校领导、校级教学督导、校外专家开展了对45名青年教师的专项听评课活动和73名教师的“打造一流金课”专项听评课活动，并及时安排评课反馈。听课专家与授课教师，面对面讨论课堂教学，指导教师改进教学。教学质量监控由检查为主变为以服务为主，以促进教师的发展为目的。为扩大听课评课专家意见的带动作用，根据专家听评课意见提出课堂教学改进要求并印发教学质量简报，巩固检查的成果。二是开展试卷专项检查。围绕试卷命题、阅卷工作进行集中检查，自2018年下半年起，对试卷命题、阅卷的情况区分了等级，分为优秀、良好、合格、待改进等级，对其中存在的主要问题立即反馈，并形成专题分

析报告印发全校。三是组织课程评估，目前首批 100 门课程正在接受学校组织的课程评估。

3. 坚持做好评教评学工作

学生评教、教师自评、院部评教，是促进教学改进教学质量的重要手段。为更好地发挥学生、院部及领导评教在改进教学、提升教学质量中的作用，根据教育部“新时代高教 40 条”等文件精神，促进学校“金课”建设，淘汰“水课”，推动形成优秀的教学质量文化。本学年，对原“课堂教学质量评价”（网上评教）指标作了修订，修订后的评价区分出三类课程，即理论课、术科课（体育艺术技能课）和实验课，增加了教师自评，更加关注学生的学习体验，精简了评价指标，增加了评价等级，修订了等级评定依据，强化过程性评教，使对教师的评价更加客观、公正、多元。根据学校评教实际情况，在全面统计分析评教数据的同时，侧重对两个学期学生评教的数据进行了分析，并印发了学生评教分析报告。其中，对综合评教前 50 名的教师、评教成绩最高的 50 门课程和学生网上评教各院部前 20% 的教师名单作出了统计分析，提出了表扬。教师评学是教师对学生学习状态、学习风气的一种评价，也有利于促进优良教风学风的形成。本学年，制定了新的《学生课程学习评价暂行办法（试行）》，对教师评学情况进行了具体分析，以学院为单位，对被评的行政班级的得分情况作了排名，评出了学风建设好、教师最满意的班级。同时，评学中教师提出的意见和建议进行了整理，并及时向学生进行了反馈。其中，评学分数达不到所在教学单位前 40% 的，不得评为优良学风班。教师评学制度的落实促进了优良学风、校风的形成。

4. 做好信息反馈与整改

质量监控的根本目的在于整改，在于促进教学，促进教师的发展，质量监控信息的反馈与整改工作特别重要。及时搜集和反馈信息。确保信息来源的可靠，包括教学督导听课、评课，各类专项检查的信息，学校均作了分门别类的整理，同时征求学生信息员的意见。质量监控信息，经过搜集、整理和分析，通过编印教学质量简报、专项教学检查反馈会的形式反馈到院部和专任教师。本学年共印发 25 期《教学质量简报》，涵盖期初、期中、期末，试卷、课堂教学等专项检查项目，针对具体问题提出整改意见和建议。其中，学生信息员提出的意见和建议，经过整理和分析后以不同的形式反馈到教学单位或个人，供教师改进教学工作。学校领导、教学督导、校外专家听课课后组织座谈交流，及时反馈听课的意见和建议。针对检查发现的问题，加大跟踪落实的力度，并纳入下次专项重点检查的范围。同时发挥全国高校教学基本状态数据库采集工作的作用，及时分析各类数据，并对影响教学质量的关键因素进行持续监测。数据库分析和监测结果作为加强教学建设、提高人才培养质量的决策依据。

六、学生学习效果

(一) 学生学习满意度情况

为更好地了解学生对学校教学工作的满意度,本学年期中教学检查期间,通过采用提交问卷、召开班会及座谈会等形式,收集学生对课程设置、课堂教学效果和教学管理方面的意见。期末,组织学生网上评教工作,本学年,学生评教覆盖率为100%,其中评价结果为良好以上的占97.51%。评教结果表明,学生总体满意度比较高。

(二) 学生毕业及获得学位情况

2019届共有本科毕业生2,001人,实际毕业人数1,992人,毕业率为99.55%,学位授予率为99.00%。

表12 学生毕业及获得学位情况一览表

序号	专业名称	应届毕 业生数	应届生中未 按时毕业数	毕业率 (%)	学位授予数	学位授予率 (%)
1	金融工程	56	0	100.00	56	100.00
2	投资学	0	0	0	0	0
3	国际经济与贸易	56	0	100.00	54	96.43
4	知识产权	56	0	100.00	56	100.00
5	社会工作	76	0	100.00	75	98.68
6	学前教育	253	0	100.00	253	100.00
7	小学教育	0	0	0	0	0
8	英语	158	0	100.00	158	100.00
9	俄语	37	0	100.00	37	100.00
10	日语	40	0	100.00	40	100.00
11	商务英语	0	0	0	0	0
12	广播电视学	50	0	100.00	48	96.00
13	应用心理学	51	0	100.00	50	98.04
14	计算机科学与技术	134	0	100.00	134	100.00
15	软件工程	0	0	0	0	0
16	数字媒体技术	0	0	0	0	0
17	数据科学与大数据技术	0	0	0	0	0
18	工商管理	123	1	99.19	123	100.00
19	市场营销	78	0	100.00	78	100.00

20	会计学	88	0	100.00	87	98.86
21	财务管理	76	0	100.00	75	98.68
22	人力资源管理	68	1	98.55	68	100.00
23	审计学	0	0	0	0	0
24	文化产业管理	43	0	100.00	43	100.00
25	健康服务与管理	0	0	0	0	0
26	物流管理	0	0	0	0	0
27	旅游管理	160	1	99.38	160	100.00
28	酒店管理	0	0	0	0	0
29	会展经济与管理	55	0	100.00	55	100.00
30	音乐学	41	3	93.18	40	97.56
31	舞蹈学	0	0	0	0	0
32	视觉传达设计	118	0	100.00	116	98.31
33	环境设计	78	2	97.50	78	100.00
34	产品设计	29	1	96.67	29	100.00
35	服装与服饰设计	33	0	100.00	33	100.00
36	数字媒体艺术	35	0	100.00	35	100.00

（三）就业情况

2019届共有本科毕业生2,001人，其中337人签订就业协议，158人升学，11人出国留学，1013人签订劳动合同，44人自主创业，344人灵活方式就业，本科优质就业率79.11%，总体一次就业率96.34%，就业率达到100%的本科专业共有9个。

表13 应届本科毕业生就业情况一览表

项 目	人 数		
1. 应届毕业生升学基本情况（人）	考研录取	总数	158
		考取外校	158
2. 应届毕业生就业基本情况（人）	出国（境）留学	11	
		学校所在区域总数（省）	学校非所在区域总数
	总数	1647	272
	政府机构	0	0

项 目	人 数		
	事业单位	1	0
	企业	304	32
	部队	0	0
	参加国家地方 项目就业	0	0
	升学	48	121
	灵活就业	320	24
	自主创业	38	6
	其他	936	89

（四）社会用人单位评价

根据毕业生就业形势和社会发展需求，科学拟定调查问卷，对用人单位进行抽样调查，针对毕业生所在就业单位通过现场调查、邮寄问卷调查等多种调查方法相结合的方式，进行调查回访调研，调查内容涉及就业单位层次、所属行业、录用学生情况、对学生整体情况的满意度等方面。从问卷调查的结果看，用人单位普遍认为我校毕业生综合素质高，专业基础知识扎实，专业技能熟练，应用实践能力强，具有良好的团结协作和敬业精神，组织纪律性好，有责任感，发展后劲足，社会满意度高。另外，学校通过问卷调查、家长座谈会等形式调研学生家长对学校、院部工作的意见和建议，毕业生家长对学校教学水平、教学管理和教学效果的满意率均在 99.3% 以上，对教学、管理、基础建设方面取得的可喜的成绩表示赞赏，普遍认可学校的校园文化环境建设，特别是对围绕女大学生成长与发展开展的教育与服务表示认同。

七、特色育人

学校适应地方经济社会和妇女儿童发展需求，坚持德智体美劳“五育并举”，在促进全体学生全面发展的基础上，打造女性综合素质教育特色：坚持自尊、自信、自立、自强的“四自”精神，引导刻苦学习，勇于实践，奋发向上；坚持贯彻落实男女平等基本国策，强化社会性别意识，培养先进性别文化的传播者、践行者和引领者；坚持“坤德含弘、至善尚美”的校训，培养崇德尚美、知性高雅的品格和乐于奉献、仁爱包容的精神。

（一）落实课程育人

坚持“坤德女院”的德育导向，推进课程育人。学校将“女性学导论”“社交与礼仪”等课程列为大学生必修课，开设优雅女大学生综合素养教育模块，突出优雅教育特色。阐发“坤德含弘”的校训内涵，在思想政治教育课程中融入“坤德故事汇”，以先进女性典型引领女大学生成长。强化社会性别意识，在相关课

程中融入《婚姻法》《反家庭暴力法》《未成年人权益保障法》等课程内容，提高学生运用法律武器维护妇女儿童权益的意识和能力。设立专项资金支持教师开设女性教育选修课程，推动建设线上线下女性教育类课程，为女大学生综合素质发展提供资金、资源支持，继续强化特色育人。

（二）拓展实践育人

坚持“行知女院”的活动导向，通过实践活动培育学生的实践能力和优秀品格。学校坚持知行合一、以行践知的教育理念，引导大学生在实践活动中成长。2019年，学校组织开展大学生暑期“三下乡”社会实践活动，围绕美丽乡村实践、支农帮扶、教育关爱、文化艺术服务等项目，分赴省内各地开展文艺演出、社会调查，形成了以关爱留守妇女儿童、关爱空巢老人为特色的社会实践活动品牌，培养了学生的社会责任感、奉献意识和担当意识。“向日葵”志愿服务队得到了儿童家长与社会的一致好评，“美丽乡村建设”志愿服务队入选团中央学校部“最具影响好项目”。学校继续开展劳动教育，将校园环境卫生清理、绿化美化校园等劳动任务分配给学生，并纳入学分管理，培养学生崇尚劳动、尊重劳动的习惯和精神。

（三）探索以美育人

坚持“优雅女院”的美育导向，探索以美育人、以文化人。学校开设音乐、舞蹈、书法、摄影等艺术鉴赏类课程，引导学生感受美、欣赏美；开设人物形象、形体训练、插花艺术、茶艺茶道、手工制作等实用艺术类课程，引导学生表现美、创造美；开设普通话、社交与礼仪等课程，培养学生的言语美、举止美；开设瑜伽、健美操、拉丁舞、舞龙等课程，塑造学生的形体美、仪表美。2019年，举办了第二届文化艺术节、“青春女院”等系列活动，以丰富多彩的美育活动提升学生审美水平。与济南市吕剧院、山东省柳子戏团、济南市京剧院等艺术单位和团体共建中华传统文化艺术传承基地、山东省艺术研究院非遗传承研究基地，弘扬山东省非物质文化遗产，推动以美育人、以文化人，提高学生审美和人文素养。

（四）推进环境育人

坚持“绿色女院”的环境导向，落实环境育人。立足女子院校实际，通过建设绿色校园、美丽校园阐发“坤德含弘，至善尚美”的校训，引导学生健康、全面、和谐发展。2019年，改建“巾帼广场”“好媛广场”“龟山景区”，优化特色雕塑群，建设处处可读书的“休读点”，为学生营造向善、臻美，厚德、笃学，乐学、善思的校园环境。组织学生参观校史馆，举办“成功女性”图片展，以成功女性名字命名道路等，激发学生践行“自强不息，百折不挠，求实创新，不断攀登”的女院精神，引导学生自尊、自信、自立、自强。

（五）促进以体育人

坚持“活力女院”的体育导向，发挥以体育人的作用。学校坚持以体育德、以体启智、以体健美、以体促劳，发挥体育在提升学生综合素质中的重要作用。学校设有跆拳道、排舞、武术、网球、防身术等 18 门体育选项课，学生入校即可自由选课；早操、课间操多年来从未间断，已成为阳光体育运动的重要项目；定期组织课间操比赛、田径运动会，举办体育节、体育月，基本做到了周周有活动、月月有比赛。学校成立了健美操、跆拳道（品势和竞技）、拉丁舞、女子防身术、毽球、羽毛球、乒乓球、篮球、足球、健身气功、跳绳等社团和俱乐部，其中足球社团被团中央、全国学联授予“全国百佳校园足球社团”称号。

2018—2019 学年，学校综合素质教育取得丰硕成果。在学科竞赛方面，获得全国大学生数学建模比赛、大学生英语竞赛等国家级奖项 286 项；在艺术、体育方面，获得全国青少年艺术展演、大学生健身气功锦标赛等国家级奖项 92 项，包括大学生数学建模国家级二等奖、大学生英语竞赛二等奖、人工智能设计大赛一等奖、中国“互联网+”大学生创新创业大赛铜奖、首届中国汉服茶道大赛”最高奖——特等奖、全国高校艺术与设计作品评展一等奖、全国青少年艺术展演金奖、中国大学生男子“五人制足球联赛”甲组第五名等重要奖项。

八、需要解决的问题

（一）教学资源相对不足

存在的问题：随着招生规模不断扩大，在校生首次突破 15000 人，造成了教学资源、教学条件的相对不足；生均教学行政用房面积、教学科研仪器设备、学生住宿面积较往年均有所下降；相对于一流专业、一流课程建设需求，学校信息化建设水平还有待于提高，研讨式教室、智慧教室缺乏，也成为制约教学改革和研究、一流课程建设一个因素。

整改措施：筹建学校第 2 号食堂，第 9、10 号学生公寓，目前各类手续正在办理之中；合理规划实验实训大数的布局，2020 年建筑面积 1.96 万平方米的实验实训楼将竣工投入使用，能够较好地缓解教学资源相对不足的问题；根据《信息化建设规划（2019-2023）》，学校将进一步加大“智慧校园”的建设力度，深度挖掘教育教学资源并进行合理配置，提高教学资源特别是教室资源的利用效率，并积极争取资金开展研讨式教室改造和智慧教室建设。

（二）专业建设理念尚待更新

存在的问题：专业建设发展还不够均衡，OBE 理念在专业建设中的体现还不足，传统专业按照国家新工科、新文科建设要求转型升级程度还不够，国家级一流本科专业还未实现突破。

整改措施：持续推进一流本科专业建设工作。以学校 8 个省级一流本科专业

建设点为龙头，以一流本科专业建设任务为抓手，以开展国家专业认证工作为引领，影响带动所有本科专业按照教育部相关会议精神和政策要求积极开展专业建设工作，实现专业建设总体质量的提升。

（三）培养模式改革尚需深化

存在的问题：人才培养模式改革力度不够大，人才培养还不能完全满足经济社会对应用型、复合型人才的需求，辅修二专业、“微专业”等适应复合型人才培养需要的培养模式还不够成熟。

整改措施：进一步深化学分制改革，推动辅修二专业、微专业教育教学工作，深化复合型人才培养模式改革；加大校企校地深度合作的力度，坚持社会需求导向，推动校企共建教学资源、合作举办专业、共同促进就业，提高所培养人才的实践应用能力；合理规划学校实验实训室布局，强化商科实验实训能力，以实验实训条件的提升促进人才培养模式改革。

（四）师资队伍力量相对不足

存在问题：学校的师资力量相对不足，师生比为 21.62，教师队伍的发展没有跟上招生规模的扩大；高层次人才引进力度不够大，学科带头人、领军人物缺乏，人才队伍的年龄、职称、学历和学位结构还需要进一步优化；作为主体的青年教师在教学科研领域的主力军作用还没有完全发挥出来。

整改措施：完善人才引进和培养政策，改革人才引进模式，打破条条框框，打造人才引进“绿色通道”；对于重点人才、重点团队的引进在薪酬待遇、职称评聘和职务晋升等方面采用“一事一议”制度，对于不同层次人才，设定不同的引进人才待遇标准，有针对性地引进所需人才；加快引培优秀青年人才，进一步加大优秀青年博士引进工作力度，拓宽博士引进渠道；实施优秀青年人才进修培养计划，重点选拔一批优秀创新人才到海内外高水平大学、知名科研院所研修学习，继续推行青年教师导师制工程；继续实施“北大山人才工程”，2020 年拟遴选 15 名教师作为“人才工程”的重点培养对象，发挥其对青年教师的引领带动作用。

附表:

山东女子学院 2018-2019 学年本科教学质量报告核心支撑数据一览表

序号	数据指标名称	数据	备注
1-1	本科生人数	10496	
1-2	折合在校生人数	15109.1	
1-3	全日制在校生人数	14999	
1-4	本科生占全日制在校生总数的比例	69.98	
2-1	专任教师数量	619	分专业教师数量及结构见附表 1、2、3、4
2-2	外聘教师数量	160	
2-3	具有高级职称的专任教师比例	42.16	
2-4	具有博士学位的专任教师比例	15.67	
2-5	具有硕士学位的专任教师比例	76.90	
3-1	全校本科专业总数（国标专业）	36	
3-2	当年本科招生专业总数（国标专业）	36	
3-3	当年新增专业名单（国标专业）	数据科学与大数据技术、健康服务与管理、投资学	
3-4	当年停招专业名单（国标专业）	无	
4	生师比	21.62	分专业生师比附表 1
5	生均教学科研仪器设备值（万元）	0.5	
6	当年新增教学科研仪器设备值（万元）	874.97	
7	生均纸质图书数（册）	83.54	
8	电子期刊（册）	23852	
9-1	生均教学行政用房（m ² ）	8.57	
9-2	生均实验室面积（m ² ）	1.73	
10	生均本科教学日常运行支出（元）	1565.85	
11	本科专项教学经费（万元）	1825	

序号	数据指标名称	数据	备注
12	生均本科实验经费（元）	<u>40.02</u>	
13	生均本科实习经费（元）	<u>69.55</u>	
14	全校开设课程总门数	<u>1,299</u>	
15	实践教学学分占总学分比例 （人才培养方案中）	<u>31.36%</u>	分专业实践教学学分占总学分比例见附表5
16	选修课学分占总学分比例（人才培养方案中）	<u>21.52%</u>	分专业选修课学分占总学分比例见附表5
17	主讲本科课程的教授占教授总数的比例 （不含讲座）	<u>71.88%</u>	分专业主讲本科课程的教授占教授总数的比例见附表6
18	教授授本科课程占总课程数的比例	<u>8.25%</u>	分专业教授授本科课程占总课程数的比例见附表6
19	实践教学和实习实训基地	<u>263</u>	分专业实践教学和实习实训基地见附表7
20	应届本科生毕业率	<u>99.55%</u>	分专业应届本科生毕业率见附表8
21	应届本科生学位授予率	<u>99.45%</u>	分专业应届本科生毕业率见附表8
22	应届本科生初次就业率	<u>96.34%</u>	分专业应届本科生初次就业率见附表8
23	体质测试达标率	<u>95.25%</u>	分专业体质测试达标率见附表8
24	学生学习满意度	<u>97.51%</u>	学生网上评教
25	用人单位对毕业生满意度	<u>99.67%</u>	采取问卷调查的形式

说明：

1. 本表所涉数据全部来源于学校 2019 年秋季学期在教育部高等教育质量监测国家数据平台填报的教学基本状态数据。

2. 有关数据的统计口径和统计方式参照《教育部关于印发〈普通高等学校基

本办学条件指标（试行）的通知》（教发[2004]2号）、《教育部关于开展普通高等学校本科教学工作合格评估的通知》（教高厅[2011]2号）和“高等教育质量监测国家数据平台数据填报指南”。 3. 学生学习满意度调查方法：学生网上评价教学质量。

4. 用人单位对毕业生满意度调查方法：用人单位问卷调查、统计分析。

5. 上述单项数据并非教学质量指标，不可用于教学质量的评估比较。

附表 1 :

各专业教师数量及生师比一览表

序号	专业代码	专业名称	专任教师总数	本科学学生数	专业生师比
1	020302	金融工程	11	452	41.09
2	020304	投资学	2	49	24.50
3	020401	国际经济与贸易	22	518	23.55
4	030102T	知识产权	14	297	21.21
5	030302	社会工作	17	330	19.41
6	040106	学前教育	80	1357	16.96
7	040107	小学教育	2	136	68.00
8	050201	英语	15	703	46.87
9	050202	俄语	5	208	41.60
10	050207	日语	8	218	27.25
11	050262	商务英语	11	274	24.91
12	050302	广播电视学	12	253	21.08
13	071102	应用心理学	2	321	160.50
14	080901	计算机科学与技术	24	806	33.58
15	080902	软件工程	7	100	14.29
16	080906	数字媒体技术	8	330	41.25
17	080910T	数据科学与大数据技术	4	47	11.75
18	120201K	工商管理	18	697	38.72
19	120202	市场营销	17	558	32.82
20	120203K	会计学	24	708	29.50
21	120204	财务管理	15	411	27.40
22	120206	人力资源管理	11	344	31.27
23	120207	审计学	8	162	20.25
24	120210	文化产业管理	8	219	27.38
25	120410T	健康服务与管理	8	50	6.25
26	120601	物流管理	2	134	67.00
27	120901K	旅游管理	22	801	36.41
28	120902	酒店管理	7	48	6.86
29	120903	会展经济与管理	8	244	30.50
30	130202	音乐学	22	296	13.45
31	130205	舞蹈学	4	60	15.00

序号	专业代码	专业名称	专任教师总数	本科学生数	专业生师比
32	130502	视觉传达设计	15	349	23.27
33	130503	环境设计	12	311	25.92
34	130504	产品设计	7	149	21.29
35	130505	服装与服饰设计	9	185	20.56
36	130508	数字媒体艺术	9	363	40.33

附表 2 :

各专业教师职称结构一览表

序号	专业代码	专业名称	总数	教授	副教授	讲师	助教	其他正高级	其他副高级	其他中级	其他初级	未评级
1	020302	金融工程	12	3	3	4	2	0	0	0	0	0
2	020304	投资学	2	0	1	0	1	0	0	0	0	0
3	020401	国际经济与贸易	22	2	4	13	3	0	0	0	0	0
4	030102T	知识产权	14	2	6	4	2	0	0	0	0	0
5	030302	社会工作	17	2	6	7	2	0	0	0	0	0
6	040106	学前教育	83	11	26	35	5	0	3	2	0	1
7	040107	小学教育	2	0	1	1	0	0	0	0	0	0
8	050201	英语	16	1	4	8	3	0	0	0	0	0
9	050202	俄语	5	1	1	3	0	0	0	0	0	0
10	050207	日语	8	0	4	4	0	0	0	0	0	0
11	050262	商务英语	11	1	3	5	2	0	0	0	0	0
12	050302	广播电视学	13	0	7	3	1	0	1	0	1	0
13	071102	应用心理学	2	0	0	1	1	0	0	0	0	0
14	080901	计算机科学与技术	26	6	9	5	4	0	1	1	0	0
15	080902	软件工程	7	2	2	0	3	0	0	0	0	0
16	080906	数字媒体技术	8	1	3	3	0	0	0	0	0	1

序号	专业代码	专业名称	总数	教授	副教授	讲师	助教	其他正高级	其他副高级	其他中级	其他初级	未评级
17	080910T	数据科学与大数据技术	4	0	2	2	0	0	0	0	0	0
18	120201K	工商管理	19	1	10	5	2	0	0	1	0	0
19	120202	市场营销	17	2	3	9	3	0	0	0	0	0
20	120203K	会计学	28	1	6	15	6	0	0	0	0	0
21	120204	财务管理	16	1	3	4	7	0	0	0	1	0
22	120206	人力资源管理	11	1	4	4	2	0	0	0	0	0
23	120207	审计学	8	0	2	3	3	0	0	0	0	0
24	120210	文化产业管理	8	1	4	3	0	0	0	0	0	0
25	120410T	健康服务与管理	8	0	0	3	3	0	0	1	0	1
26	120601	物流管理	2	0	0	2	0	0	0	0	0	0
27	120901K	旅游管理	23	1	6	14	2	0	0	0	0	0
28	120902	酒店管理	7	1	3	3	0	0	0	0	0	0
29	120903	会展经济与管理	8	0	3	2	3	0	0	0	0	0
30	130202	音乐学	22	3	5	12	2	0	0	0	0	0
31	130205	舞蹈学	4	1	0	3	0	0	0	0	0	0
32	130502	视觉传达设计	17	0	8	7	1	0	0	1	0	0
33	130503	环境设计	13	1	5	5	1	0	1	0	0	0

序号	专业代码	专业名称	总数	教授	副教授	讲师	助教	其他正高级	其他副高级	其他中级	其他初级	未评级
34	130504	产品设计	7	1	2	4	0	0	0	0	0	0
35	130505	服装与服饰设计	9	0	3	4	2	0	0	0	0	0
36	130508	数字媒体艺术	9	0	0	9	0	0	0	0	0	0

附表 3 :

各专业教师学位结构一览表

序号	专业代码	专业名称	总数	博士	硕士学士	无学位
1	020302	金融工程	12	4	8	0
2	020304	投资学	2	0	2	0
3	020401	国际经济与贸易	22	6	16	0
4	030102T	知识产权	14	2	12	0
5	030302	社会工作	17	5	12	0
6	040106	学前教育	83	17	64	2
7	040107	小学教育	2	0	2	0
8	050201	英语	16	2	14	0
9	050202	俄语	5	2	3	0
10	050207	日语	8	1	7	0
11	050262	商务英语	11	0	11	0
12	050302	广播电视学	13	3	10	0
13	071102	应用心理学	2	1	1	0
14	080901	计算机科学与技术	26	3	23	0
15	080902	软件工程	7	1	6	0
16	080906	数字媒体技术	8	0	8	0
17	080910T	数据科学与大数据技术	4	2	2	0
18	120201K	工商管理	19	6	13	0
19	120202	市场营销	17	2	15	0
20	120203K	会计学	28	1	27	0
21	120204	财务管理	16	0	16	0
22	120206	人力资源管理	11	1	10	0
23	120207	审计学	8	0	8	0
24	120210	文化产业管理	8	3	4	1
25	120410T	健康服务与管理	8	1	7	0
26	120601	物流管理	2	0	2	0
27	120901K	旅游管理	23	7	16	0
28	120902	酒店管理	7	1	6	0
29	120903	会展经济与管理	8	1	7	0

序号	专业代码	专业名称	总数	博士	硕士学士	无学位
30	130202	音乐学	22	2	20	0
31	130205	舞蹈学	4	0	4	0
32	130502	视觉传达设计	17	0	17	0
33	130503	环境设计	13	0	13	0
34	130504	产品设计	7	1	6	0
35	130505	服装与服饰设计	9	0	9	0
36	130508	数字媒体艺术	9	1	8	0

附表 4 :

各专业教师年龄结构一览表

序号	专业代码	专业名称	总数	35 岁及以下	36-45 岁	46-55 岁	56 岁及以上
1	020302	金融工程	12	5	4	3	0
2	020304	投资学	2	1	1	0	0
3	020401	国际经济与贸易	22	14	7	1	0
4	030102T	知识产权	14	3	9	2	0
5	030302	社会工作	17	9	5	3	0
6	040106	学前教育	83	21	46	16	0
7	040107	小学教育	2	0	1	1	0
8	050201	英语	16	7	8	1	0
9	050202	俄语	5	0	4	1	0
10	050207	日语	8	2	5	1	0
11	050262	商务英语	11	4	7	0	0
12	050302	广播电视学	13	6	5	2	0
13	071102	应用心理学	2	2	0	0	0
14	080901	计算机科学与技术	26	7	14	5	0
15	080902	软件工程	7	3	3	1	0
16	080906	数字媒体技术	8	4	3	1	0
17	080910T	数据科学与大数据技术	4	2	2	0	0
18	120201K	工商管理	19	6	9	4	0
19	120202	市场营销	17	8	5	4	0
20	120203K	会计学	28	17	8	3	0
21	120204	财务管理	16	11	2	3	0
22	120206	人力资源管理	11	6	4	1	0
23	120207	审计学	8	4	4	0	0
24	120210	文化产业管理	8	1	5	2	0
25	120410T	健康服务与管理	8	6	2	0	0
26	120601	物流管理	2	1	1	0	0
27	120901K	旅游管理	23	12	10	1	0
28	120902	酒店管理	7	2	2	3	0

序号	专业代码	专业名称	总数	35岁及以下	36-45岁	46-55岁	56岁及以上
29	120903	会展经济与管理	8	5	3	0	0
30	130202	音乐学	22	5	14	3	0
31	130205	舞蹈学	4	3	0	1	0
32	130502	视觉传达设计	17	4	11	2	0
33	130503	环境设计	13	6	3	2	2
34	130504	产品设计	7	4	0	2	1

附表 5 :

各专业学分比例情况一览表

序号	校内专业代码	校内专业名称	实践教学学分占总学分的比例	选修课学分占总学分的比例
1	5202	工商管理(互联网企业管理方向)	22.50%	20.00%
2	5201	国际经济与贸易(跨境电商方向)	20.15%	20.00%
3	5203	工商管理(校企合作)	22.72%	19.65%
4	5204	国际经济与贸易(校企合作)	23.01%	19.65%
5	0906	工商管理	24.72%	21.47%
6	0909	工商管理(专升本)	27.65%	14.12%
7	0908	人力资源管理	24.11%	21.47%
8	0910	市场营销	20.86%	21.47%
9	0912	市场营销(春季高考)	20.86%	21.47%
10	0913	物流管理	23.80%	21.47%
11	0915	市场营销(专升本)	27.06%	14.12%
12	0309	财务管理	23.16%	21.47%
13	0315	会计学(专升本)	28.24%	35.29%
14	0308	会计学	20.77%	21.47%
15	0314	会计学(注册会计师方向)	22.14%	21.18%
16	0313	审计学	21.24%	21.47%
17	0316	会计学(校企合作)	23.23%	20.81%
18	0119	小学教育	33.45%	22.09%
19	0108	学前教育	37.57%	21.47%
20	0111	学前教育(专升本)	35.59%	11.76%
21	0109	应用心理学	27.74%	22.09%
22	0907	国际经济与贸易	28.51%	15.95%
23	0720	金融工程	21.77%	20.86%
24	0724	金融工程(互联网金融方向)	21.11%	20.56%
25	0727	金融工程(金融大数据方向)	22.87%	21.18%
26	5001	投资学	20.07%	19.02%
27	5002	金融工程(校企合作)	24.85%	20.23%
28	5003	国际经济与贸易(专升本)	51.18%	11.76%

序号	校内专业代码	校内专业名称	实践教学学分占总学分的比例	选修课学分占总学分的比例
29	2607	会展经济与管理	31.05%	20.86%
30	2611	酒店管理	24.80%	20.86%
31	2603	旅游管理	25.49%	20.86%
32	2606	旅游管理(专升本)	27.51%	41.18%
33	2610	旅游管理(春季高考)	25.49%	20.86%
34	0608	社会工作	30.21%	20.86%
35	0609	知识产权	24.73%	23.31%
36	0611	健康服务与管理	32.63%	20.25%
37	0714	计算机科学与技术	30.38%	20.81%
38	0718	计算机科学与技术(金融信息外包)	31.32%	21.76%
39	0719	计算机科学与技术(专升本)	40.59%	20.00%
40	0725	计算机科学与技术(春季高考)	30.38%	20.81%
41	0728	软件工程	41.65%	21.39%
42	0721	视觉传达设计(服务外包)	29.44%	19.44%
43	0722	数字媒体技术	32.40%	23.12%
44	0726	数字媒体技术(虚拟现实方向)	34.59%	22.35%
45	0723	数字媒体艺术(服务外包)	27.78%	20.56%
46	0729	数据科学与大数据技术	35.72%	13.87%
47	0731	计算机科学与技术(校企合作)	53.43%	21.39%
48	0732	数字媒体技术(校企合作)	33.84%	21.39%
49	0418	俄语	26.87%	20.86%
50	0416	日语	25.34%	20.86%
51	0419	商务英语	30.09%	23.31%
52	0415	英语	28.01%	20.86%
53	0417	英语(专升本)	31.03%	28.24%
54	0813	广播电视学	39.73%	28.32%
55	0814	文化产业管理	32.55%	24.54%
56	0816	广播电视学(校企合作)	39.73%	28.32%
57	0216	产品设计	48.27%	25.15%
58	0215	服装与服饰设计	48.27%	20.25%

序号	校内专业代码	校内专业名称	实践教学学分占总学分的比例	选修课学分占总学分的比例
59	0214	环境设计	48.65%	25.15%
60	0213	视觉传达设计	39.14%	21.47%
61	0217	数字媒体艺术	50.49%	27.30%
62	0218	数字媒体艺术(服务外包)	52.34%	23.70%
63	4901	舞蹈学	42.52%	20.86%
64	0112	音乐学本(声乐)	37.84%	20.86%
65	0113	音乐学本(器乐)	38.68%	20.86%
66	0114	音乐学本(民族民间舞)	55.00%	20.00%

附表 6：

各专业教授上课情况一览表

序号	专业代码	专业名称	主讲本科课程的本专业教授占本专业教授总数的比例	教授讲授本专业课程占本专业课程总数比例
1	20302	金融工程	100%	6.7%
2	20304	投资学	0	0%
3	20401	国际经济与贸易	100%	4.9%
4	030102T	知识产权	100%	10.3%
5	30302	社会工作	100%	6.5%
6	40106	学前教育	91%	12.5%
7	40107	小学教育	0	0
8	50201	英语	0	0
9	50202	俄语	100%	14%
10	50207	日语	0	0
11	50262	商务英语	100%	5%
12	50302	广播电视学	0	0
13	71102	应用心理学	0	0
14	80901	计算机科学与技术	80%	11.8%
15	80902	软件工程	100%	20%
16	80906	数字媒体技术	100%	8.1%
17	080910T	数据科学与大数据技术	0	0
18	120201K	工商管理	100%	10%
19	120202	市场营销	100%	26%
20	120203K	会计学	100%	4%
21	120204	财务管理	0	0
22	120206	人力资源管理	100%	24%
23	120207	审计学	0	0
24	120210	文化产业管理	100%	2.7%
25	120410T	健康服务与管理	0	0
26	120601	物流管理	0	0
27	120901K	旅游管理	100%	4%
28	120902	酒店管理	100%	20%

序号	专业代码	专业名称	主讲本科课程的本专业教授占本专业教授总数的比例	教授讲授本专业课程占本专业课程总数比例
29	120903	会展经济与管理	0	0%
30	130202	音乐学	100%	14.1%
31	130205	舞蹈学	100%	0%
32	130502	视觉传达设计	0	0
33	130503	环境设计	100%	15.2%
34	130504	产品设计	100%	0
35	130505	服装与服饰设计	0	0
36	130508	数字媒体艺术	0	0

附表 7 :

各专业实践教学及实习实训基地情况一览表

序号	校内专业代码	校内专业名称	实践教学及实习实训基地数量
1	0108	学前教育	37
2	0109	应用心理学	10
3	0111	学前教育(专升本)	2
4	0112	音乐学本(声乐)	13
5	0113	音乐学本(器乐)	13
6	0114	音乐学本(民族民间舞)	12
7	0119	小学教育	3
8	0213	视觉传达设计	4
9	0214	环境设计	3
10	0215	服装与服饰设计	5
11	0216	产品设计	4
12	0217	数字媒体艺术	2
13	0308	会计学	23
14	0309	财务管理	24
15	0313	审计学	7
16	0315	会计学(专升本)	5
17	0316	会计学(校企合作)	3
18	0415	英语	12
19	0416	日语	4
20	0417	英语(专升本)	1
21	0418	俄语	5
22	0419	商务英语	3
23	0608	社会工作	16
24	0609	知识产权	12
25	0714	计算机科学与技术	10
26	0720	金融工程	5
27	0721	视觉传达设计(服务外包)	2
28	0722	数字媒体技术	3
29	0723	数字媒体艺术(服务外包)	2

序号	校内专业代码	校内专业名称	实践教学及实习实训基地数量
30	0727	金融工程(金融大数据方向)	1
31	0813	广播电视学	15
32	0814	文化产业管理	14
33	0906	工商管理	20
34	0907	国际经济与贸易	37
35	0908	人力资源管理	20
36	0910	市场营销	20
37	0913	物流管理	1
38	2603	旅游管理	28
39	2607	会展经济与管理	14
40	2611	酒店管理	2

附表 8 :

各专业毕业生毕业就业情况一览表

序号	校内专业代码	校内专业名称	毕业率	学位授予率	初次就业率	体质达标率
1	0108	学前教育	100.00%	100.00%	97.20%	100.00%
2	0109	应用心理学	100.00%	98.04%	94.12%	100.00%
3	0111	学前教育(专升本)	100.00%	100.00%	98.63%	95.89%
4	0112	音乐学本(声乐)	90.48%	95.24%	100.00%	86.36%
5	0113	音乐学本(器乐)	100.00%	100.00%	100.00%	83.33%
6	0114	音乐学本(民族民间舞)	92.86%	100.00%	100.00%	100.00%
7	0213	视觉传达设计	100.00%	97.10%	100.00%	97.10%
8	0214	环境设计	97.44%	100.00%	98.72%	96.36%
9	0215	服装与服饰设计	100.00%	100.00%	100.00%	75.76%
10	0216	产品设计	96.55%	100.00%	86.21%	100.00%
11	0217	数字媒体艺术	100.00%	100.00%	97.14%	97.14%
12	0308	会计学	100.00%	98.86%	100.00%	98.82%
13	0309	财务管理	100.00%	98.68%	90.79%	100.00%
14	0415	英语	100.00%	100.00%	100.00%	92.98%
15	0416	日语	100.00%	100.00%	100.00%	97.50%
16	0417	英语(专升本)	100.00%	100.00%	100.00%	100.00%
17	0418	俄语	100.00%	100.00%	100.00%	81.48%
18	0608	社会工作	100.00%	98.68%	94.74%	88.57%
19	0609	知识产权	100.00%	100.00%	89.29%	94.64%
20	0714	计算机科学与技术	100.00%	100.00%	97.87%	93.62%
21	0718	计算机科学与技术(金融信息外包)	100.00%	100.00%	89.47%	97.37
22	0719	计算机科学与技术(专升本)	100.00%	100.00%	100.00%	100.00%
23	0720	金融工程	100.00%	100.00%	96.43%	98.15%
24	0721	视觉传达设计(服务外包)	100.00%	100.00%	89.80%	97.92%
25	0813	广播电视学	100.00%	96.00%	100.00%	97.95%
26	0814	文化产业管理	100.00%	100.00%	100.00%	100%
27	0906	工商管理	98.67%	100.00%	89.33%	80.00%
28	0907	国际经济与贸易	100.00%	96.43%	98.21%	96.49%
29	0908	人力资源管理	98.53%	100.00%	88.24%	79.41%

序号	校内专业代码	校内专业名称	毕业率	学位授予率	初次就业率	体质达标率
30	0909	工商管理(专升本)	100.00%	100.00%	97.92%	91.67%
31	0910	市场营销	100.00%	100.00%	96.15%	92.31%
32	2603	旅游管理	98.18%	100.00%	100.00%	98.15%
33	2606	旅游管理(专升本)	100.00%	100.00%	99.05%	87.88%
34	2607	会展经济与管理	100.00%	100.00%	85.45%	98.18%