

山东财经大学东方学院

Dongfang College, Shandong University of Finance and Economics

山东财经大学东方学院  
2021-2022 学年本科教学质量报告



山东财经大学东方学院

二〇二二年十一月

# 目 录

一、本科教育基本情况 .....	1
(一) 人才培养目标及服务面向 .....	1
(二) 本科专业设置情况 .....	2
(三) 全日制在校学生情况 .....	4
(四) 本科生源质量情况 .....	4
二、师资队伍与教学条件 .....	6
(一) 师资队伍 .....	6
(二) 本科生主讲教师情况 .....	7
(三) 教学经费投入情况 .....	7
(四) 教学设施应用情况 .....	7
三、教学建设与改革 .....	9
(一) 专业建设 .....	9
(二) 课程建设 .....	10
(三) 教材建设 .....	11
(四) 实践教学 .....	11
(五) 创新创业教育 .....	12
(六) 教学改革 .....	13
四、专业培养能力 .....	15
(一) 人才培养目标定位 .....	15
(二) 人才培养方案特点 .....	15
(三) 专业课程体系建设 .....	17
(四) 实践教学体系建设 .....	18
(五) 立德树人落实机制 .....	18
五、质量保障体系 .....	19
(一) 人才培养中心地位落实情况 .....	19
(二) 教学质量保障体系建设 .....	20
(三) 日常监控及运行 .....	20
(四) 本科教学基本状态 .....	22
六、学生学习效果 .....	23
(一) 学生学习满意度情况 .....	23
(二) 本科生毕业及学位授予情况 .....	23
(三) 攻读研究生情况 .....	23
(四) 学风管理 .....	23

(五) 学生就业与发展 .....	24
(六) 学生成就 .....	24
七、特色发展 .....	26
(一) “大商科”教育特色日益彰显 .....	26
(二) “大商科”人才培养体系基本形成 .....	27
(三) “大商科”校企合作模式逐步创新 .....	27
(四) “大商科”校园文化品牌建设全面推进 .....	28
八、存在问题及整改情况 .....	28
(一) 师资队伍建设有待进一步改善 .....	28
(二) 教学条件建设需进一步加强 .....	28
(三) 教学质量保障体系建设需进一步完善 .....	29
山东财经大学东方学院 2021-2022 学年本科教学质量报告支撑数据 .....	30

# 山东财经大学东方学院

## 2021-2022 学年本科教学质量报告

山东财经大学东方学院成立于 2005 年，是由山东财经大学和山东黄金集团联合举办，以实施全日制普通本科教育为主的独立学院。学校是全国应用技术大学（学院）联盟单位、教育部“数据中国-产教融合促进计划”试点高校、全国创新创业实践联盟单位、美国注册会计师协会中国协会（USCPA China Society）理事单位。

学校秉持“厚德明志、博学笃行”的校训，致力于大力提升人才培养水平、增强科学研究能力、服务经济社会发展、推进文化传承创新，明确了办学指导思想、办学定位和办学目标。坚持“以教学为中心，以学生为主体，以服务为根本，以质量为生命”的办学理念，坚持“人为本、德为先、学为上”的育人理念，坚持“应用型”的人才培养目标定位，紧密结合区域经济社会发展需要，大力培养具有能直接参与社会竞争、有责任感的应用型人才。学校建立了“理论教学+实践教学+素质教育+创新创业教育+心理健康教育”五位一体的教育教学体系，培育了“胸怀天下、勇攀高峰、求真务实、开拓创新”的东方精神，明确了“一体两翼、扎根地方、服务产业、开放融合”的发展战略。学校坚持走“质量立校、特色兴校、人才强校、依法治校”的办学道路，走出了一条适应社会经济和产业发展需求，既充分发挥高水平母体学校的支撑优势，又真正体现自身办学特色的发展之路，努力建设成为区域特色鲜明的高水平独立学院。

学校认真贯彻山东省委办公厅、山东省政府办公厅《关于推进高等教育综合改革的意见》文件精神，相继出台了《山东财经大学东方学院综合改革实施方案》《山东财经大学东方学院“十四五”发展规划》《山东财经大学东方学院关于全面提高本科人才培养质量的若干意见》等文件，进一步落实、巩固本科教学工作的中心地位，切实提高本科教学质量。现将 2021-2022 学年本科教学质量情况报告如下：

### 一、本科教育基本情况

#### （一）人才培养目标及服务面向

##### 1. 学校办学定位

###### （1）发展目标定位

总体发展目标：建成省内一流、特色鲜明的高水平应用型大学。

学科专业定位：以经济学、管理学为主体，构建多学科交叉发展、融合发展、特色发展、协调发展的应用型学科专业体系。



## （2）学校类型定位

办学类型定位：以经管学科为主的应用型本科院校。

办学层次定位：以应用型本科教育为基础，以技能型专科教育为辅助，积极发展国际合作教育，稳步发展继续教育，培养多层次应用型人才。

## 2. 人才培养目标及服务面向

### （1）人才培养目标

培养专业知识扎实，实践能力突出，商科素养深厚，德智体美劳全面发展的高素质应用型人才。

### （2）服务面向定位

立足山东，面向生产、管理和服务一线，努力培养高素质应用型人才，为经济社会建设发展提供人才支撑和智力支持。

## （二）本科专业设置情况

学校设有 28 个本科专业（统计时间：截止 2022 年 9 月 30 日），涉及经济学、管理学、理学、文学、工学、艺术学 6 个学科门类，其中经济学门类 7 个，占 25%；管理学门类 10 个，占 36%，文学门类 4 个，占 14%；工学专业 2 个，占比 7%；艺术学门类 4 个，占 14%；理学门类 1 个本科，占 4%。经济学、管理学两大门类本科专业占本科专业总数的 61%，形成了以经济学、管理学为主，其他学科为支撑的学科专业体系。（见图 1、表 1）

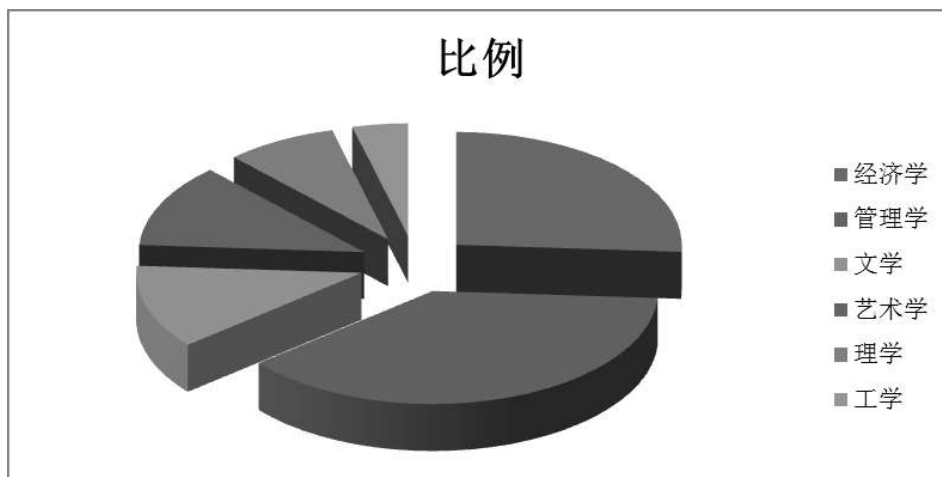


图 1-1：山东财经大学东方学院各学科门类本科专业占专业总数比重图

表 1：山东财经大学东方学院 2022 年本科专业一览表

序号	单位	专业名称	专业代码	学科门类	批准设置时间	首届招生时间
1	会计学院	会计学	120203K	管理学	2005	2005
2		财务管理	120204	管理学	2009	2009
3		审计学	120207	管理学	2010	2010
4	财税金融学院	金融学	020301K	经济学	2005	2005
5		投资学	020304	经济学	2014	2015
6		财政学	020201K	经济学	2006	2006
7		税收学	020202	经济学	2013	2015
8		统计学	071202	理学	2006	——
9		金融科技	020310T	经济学	2019	2020
10		经济统计学	020102	经济学	2012	——
11	工商管理学院	工商管理	120201K	管理学	2006	2006
12		市场营销	120202	管理学	2006	2006
13		人力资源管理	120206	管理学	2008	2008
14	国际商学院	国际经济与贸易	020401	经济学	2005	2005
15		国际商务	120205	管理类	2013	2014
16		英语	050201	文学	2008	2008
17		商务英语	050262	文学	2020	——
18	数据科学学院	信息管理与信息系统	120102	管理学	2005	2005
19		电子商务	120801	管理学	2008	2010
20		数据科学与大数据技术	080910T	工学	2018	2019
21		物流管理	120601	管理学	2006	2010
22		人工智能	080717T	工学	2019	——
23	人文艺术学院	新闻学	050301	文学	2005	2005
24		视觉传达设计	130502	艺术学	2007	2013
25		环境设计	130503	艺术学	2012	2013
26		网络与新媒体	050306T	文学	2019	——
27		数字媒体艺术	130508	艺术学	2018	2018
28		艺术与科技	130509T	艺术学	2020	——
	合计	28	——	——		

### （三）全日制在校学生情况

2022年，学校有全日制在校生8480人（统计时间：截至2022年9月30日），其中普通本科生6614人。普通本科生占全日制在校生总数的77.99%。

### （四）本科生源质量情况

#### 1. 招生和报到情况

2022年我校本科招生计划2280人，其中夏季高考740人（省内319人，省外421人），春季高考40人，专升本1500人；夏季高考本科招生范围分布于全国12个省（市、自治区）。2022年本科共19个专业（方向）招生。

2022年本科共录取新生2458人，其中夏季高考740人（省内319人，省外421人），春季高考40人，专升本1678人。

2022年实际报到本科学生2390人，报到率97.23%。本科中夏季高考实际报到699人，报到率94.45%；春季高考实际报到40人，报到率100%；专升本实际报到1651人，报到率98.39%。

#### 2. 投档录取情况和分数情况

（1）山东春季高考本科投档，计划40人，投档40人，录取40人。财税类最高分648分，最低分643分。

（2）山东艺术本科投档，计划90人，投档90人，录取90人。综合分最高分524.2分，最低分508分。

（3）山东普通本科投档，计划229人，投档229人，录取229人。综合改革非限选物理专业最高分538分，最低分471分；限选物理专业最高分474分，最低分467分。

（4）江苏普通本科投档，计划40人，投档40人，录取40人。历史类最高分481分，最低分478分；物理类最高分470分，最低分452分。

（5）浙江普通本科投档，计划30人，投档30人，录取30人。综合改革最高分549分，最低分531分。

（6）辽宁普通本科投档，计划40人，投档40人，录取40人。历史类最高分478分，最低分466分；物理类最高分460分，最低分433分。

（7）河北普通本科投档，计划40人，投档40人，录取40人。历史类最高分495分，最低分476分；物理类最高分481分，最低分462分。

（8）重庆普通本科投档，计划30人，投档30人，录取30人。历史类最高分460分，最低分449分；物理类最高分452分，最低分442分。

（9）天津普通本科投档，计划40人，投档40人，录取40人。综合改革最高分512分，最低分474分。

(10) 安徽普通本科投档, 计划 41 人, 投档 41 人, 录取 41 人。文史类最高分 503 分, 最低分 496 分; 理工类最高分 457 分, 最低分 443 分。

(11) 河南普通本科投档, 计划 30 人, 投档 30 人, 录取 30 人。文科最高分 487 分, 最低分 479 分; 理科最高分 455 分, 最低分 418 分。

(12) 黑龙江普通本科投档, 计划 30 人, 投档 30 人, 录取 30 人。文史最高分 414 分, 最低分 405 分; 理工最高分 388 分, 最低分 355 分。

(13) 陕西普通本科投档, 计划 50 人, 投档 50 人, 录取 50 人。文史最高分 452 分, 最低分 439 分; 理工最高分 402 分, 最低分 388 分。

(14) 新疆普通本科投档, 计划 50 人, 投档 50 人, 录取 50 人。文史最高分 373 分, 最低分 352 分; 理工最高分 331 分, 最低分 309 分。

**表 2: 普通高考录取分数情况统计表**

省份	科类	最高分	最低分	批次线
安徽	理工	457	443	435
	文史	503	496	480
河北	历史类	495	476	443
	物理类	481	462	430
河南	文科	487	479	445
	理科	455	418	405
黑龙江	理工	388	355	308
	文史	414	405	365
江苏	历史类	481	478	471
	物理类	470	452	429
辽宁	历史类	478	467	404
	物理类	460	433	362
山东	春季高考	648	643	565
	综合改革	538	467	437
	艺术类	524	508	435.85
陕西	理工	402	388	344
	文史	452	439	400
天津	综合改革	512	474	463
新疆	理工	331	309	290
	文史	373	352	334
浙江	普通类	549	531	497
重庆	历史	460	449	415
	物理	452	442	411

注: 艺术综合分=专业成绩 × 750/300 × 70%+文化成绩 × 30%

表 3：专升本录取情况统计表

专业	最高分	最低分	平均分
财务管理	305	288	292.31
电子商务	292	275	282.99
工商管理	291	274	281.83
国际经济与贸易	285	254	265.15
会计学	303	292	296.27
金融学	284	262	272.59
市场营销	291	272	278.03
视觉传达设计	280	269	272.42
物流管理	284	263	268.84
信息管理与信息系统	300	281	284.43
英语	306	296	298.59

注：以上为专升本本校荐生和自荐生数据，不含退役大学生士兵和建档立卡考生数据。

## 二、师资队伍与教学条件

为全面贯彻习近平总书记关于教育的重要论述和全国教育大会精神，深入贯彻中共中央、国务院印发的《关于全面深化新时代教师队伍建设改革的意见》和《深化新时代教育评价改革总体方案》，建设省内一流、特色鲜明的高水平应用型大学，学校遵循教师成长发展规律，成立了教师发展中心，大力实施高水平师资队伍建设计划，出台了“十四五”师资队伍发展规划。制定教师培训、进修、青年教师导师制培养等规章制度，建立教师专业发展考评指标，制定培训计划，实现学校、学院分类培训，开展专题培训。组织教师到企业锻炼、到高校挂职，对新入职教师开展系统岗前培训。

### （一）师资队伍

学校现有专任教师 310 人，外聘教师 99 人，专任教师中有正高职称人员 37 人、副高职称人员 72 人，具有高级职称的专任教师占比 35%。专任教师队伍中有博士 14 人、硕士 217 人，具有硕士学位教师占专任教师总人数的 70%，具有博士学位教师占专任教师总数的 4.5%。有企业工作或实践经验的教师 132 人，占比 45%。学校 45 岁以下中青年教师 271 人，占专任教师总人数的 87%。形成了一支结构合理、业务精湛、富有活力的专任教师队伍。

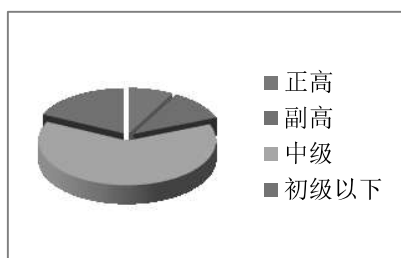


图 2-1: 职称结构

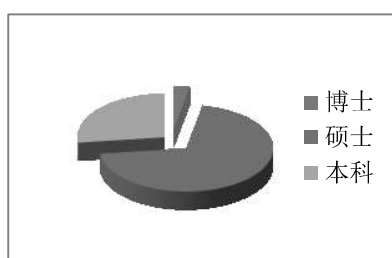


图 2-2: 学位结构

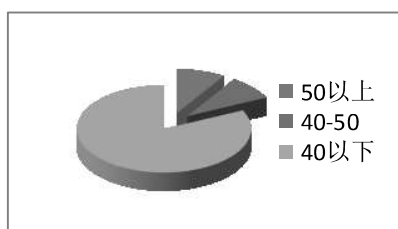


图 2-3: 年龄结构

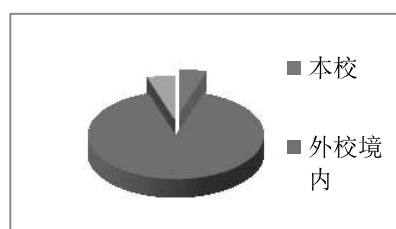


图 2-4: 学缘结构

## （二）本科生主讲教师情况

本学年主讲本科课程的教授占教授总数的比例 100%。正高级职称教师承担的课程门数为 50 门，占总课程门数的 8%；课程门次数为 125 门次，占开课总门次的 5%。副高级职称教师承担的课程门数为 125 门，占总课程门数的 21%；课程门次数为 595 门次，占开课总门次的 24%。本学年主讲本科专业核心课程的教授 80 人，占授课教授总人数比例的 70%。

## （三）教学经费投入情况

2021 年，学校教育经费总额 8573.96 万元，本科教学总经费投入 854.27 万元，其中，学校教学日常运行经费支出 263 万元，生均教学日常运行支出 310.14 元；本科专项教学经费投入 591.29 万元，其中教学改革支出 25.66 万元、专业建设支出 404.64 万元、实践教学经费支出 41.22 万元（实验经费支出 14.13 万元，实习经费支出 27.09 万元），学生活动经费支出 78.88 万元；其他教学专项经费支出 18.65 万元。

## （四）教学设施应用情况

### 1. 教学用房

学校位于山东省泰安市，占地总面积 531.97 亩，占地面积为 354644 m<sup>2</sup>，建筑面积 157303.32 m<sup>2</sup>。

教学科研及辅助用房面积 89077.85 m<sup>2</sup>，行政办公用房总面积 17499.6 m<sup>2</sup>，实验室及实习场所面积为 7523.4 m<sup>2</sup>，图书馆总面积 19553.07 m<sup>2</sup>，目前正在施工建设体育馆面积 8900.53 m<sup>2</sup>，基本满足人才培养需要。

按全日制在校学生 8480 人算，生均学校占地面积为 41.82 (m<sup>2</sup>/生)，生均建筑面积为 18.55 (m<sup>2</sup>/生)，生均教学行政用房面积为 12.57 (m<sup>2</sup>/生)，生均实验实习场所面积 0.89 (m<sup>2</sup>/生)。

## 2. 教学科研仪器设备与教学实验室

学校现有教学、科研仪器设备资产总值 3384.85 万元，生均教学科研仪器设备值 0.4 万元。当年新增教学、科研仪器设备值 148.45 万元，新增达到教学、科研仪器设备总值的 4.4%。

学校目前拥有实习实训室 17 个，校外实习基地 54 个。

**表 4：学校实验实训室一览表**

序号	名称	所属单位名称
1	会计电算化实验室	会计学院（正保会计学院）
2	计算机软件应用实验室	数据科学学院（曙光瑞翼大数据学院）
3	银行模拟实验室	财税金融学院
4	用友 ERP 沙盘实验室	会计学院（正保会计学院）
5	证券模拟实验室	财税金融学院
6	国际商务实验室	国际商学院
7	工商管理技能实验室	工商管理学院
8	计算机硬件与网络实验室	数据科学学院（曙光瑞翼大数据学院）
9	用友分销沙盘实验室	工商管理学院
10	VBSE 跨专业综合实验室	工商管理学院
11	企业综合模拟实训室	工商管理学院
12	会计云真帐实训室	会计学院（正保会计学院）
13	游戏开发设计室	人文艺术学院（东方世博数字创意学院）
14	数字动漫设计室	人文艺术学院（东方世博数字创意学院）
15	财富管理培训室	财税金融学院
16	跨境商务模拟实训室	国际商学院
17	创新创业综合实验室	创新创业学院

## 3. 图书馆资源

截至 2022 年 10 月，学校总馆藏约 187.1 万册，其中纸质图书 46.6 万余册，电子图书 110.6 万余册，中文电子期刊 29.9 万余册。当年电子资源访问和下载量共计约 161.4 万次。

2021-2022 年图书馆购买的电子数据库包括：

1. 维普中文期刊数据库（获赠“本科论文相似性检测系统”）；
2. 维普考试资源系统数据库；
3. 国家图书馆“电子报纸索引数据库”；
4. “中文在线云屏借阅系统”3000 种本地存储图书，每月更新。109573 册可远程访问云资源数字图书（均可手机下载）；

5. 超星“读秀”学术搜索平台；
6. 超星歌德瀑布流电子书借阅系统，含 3000 种电子书，每月更新。并获赠汇雅电子书数据库，可远程访问近 100 万册电子图书；
7. 国研网经济·管理案例库；
8. 知网学术期刊库、学位论文库和会议论文库的部分（H、I、J）专辑。

表 5：2021 年—2022 年度图书馆藏及生均情况统计表

年度	折合在校生数	纸质图书（册）		电子图书（册）	
		总量（册）	生均	总量（册）	生均
2021—2022	8480	466168	54.97	1106121	130.44

#### 4. 信息资源

学校校园网络现有网络信息点 1096 个，校园网主干带宽 1000 Mbps，校园网出口带宽为移动 1000Mbps。网络数据中心机房配置了大功率的 UPS 电源、空调设备、防火墙和负载均衡设备，以保障数据的安全性和可靠性；共有各类服务器 20 余台，存储空间约 50TB；运行各类网站和网络应用系统 26 个，主要应用系统均实现了虚拟化部署。

学校网络信息中心为全校教师提供 24 小时不间断的网络服务，用户可以方便地访问所有校内网络信息资源。校园内丰富的网络信息资源，方便快捷的上网环境，为广大师生的日常学习、工作和生活提供了快捷、便利的条件。

### 三、教学建设与改革

#### （一）专业建设

学校专业建设坚持“强化应用，突出实践”的目标定位，主动适应经济社会发展需要，提升改造传统专业，扶持做强优势专业，整合撤销弱势专业，稳步发展新兴专业。学校对标国家“四新”建设要求，结合学校特色优势，着重加强新工科和新文科建设，建设了正保会计学院、曙光瑞翼大数据学院、东方世博数字创意学院、华为 ICT 学院、腾讯企鹅东方全媒体学院、创新创业学院 6 个现代产业学院，校企合作专业 8 个。学校现有省级特色专业 1 个、省级一流专业 2 个、校级一流专业 4 个，本科专业总数 28 个。

表 6：山东财经大学东方学院专业建设情况表

序号	专业名称	所属单位	类别	级别
1	会计学	会计学院	特色专业	省级
2	会计学	会计学院	一流专业	省级、校级



3	金融学	财税金融学院	一流专业	省级、校级
4	市场营销	工商管理学院	一流专业	校级
5	电子商务	数据科学学院	一流专业	校级

## （二）课程建设

### 1. 课程建设和管理

2021-2022 学年全校开设课程总数 598 门。其中专业课 306 门，占课程总数的 51.2%；通识必修课 49 门，占课程总数的 8%。

根据《山东省一流课程建设实施方案》要求，学校紧抓一流本科课程建设机遇，科学部署、统筹规划，重点推动省级、校级一流本科课程体系建设，完善一流本科课程建设规划，加大课程建设支持力度，着力打造一批具有高阶性、创新性和挑战度的“金课”，全面提升课程建设水平与人才培养质量。学校现有省级一流课程 4 门，校级一流课程 20 门，省课程联盟平台在线开放课程 9 门，校级课程思政示范课 11 门。

### 2. 通识课程体系建设

推进通识课程体系改革，进一步完善通识必修课、核心课和选修课“三层次六模块”的通识教育体系，设立通识教育发展专项经费，采取遴选立项、期满验收、定期复评、不断更新的方式对通识教育核心课程予以重点建设，以两年为一个建设周期，逐步打造一批具有学校特色的品牌通识课程。

加强通识教育网络课程建设。充分利用国家精品在线开放课程资源开设网络通识选修课程，2021-2022 学年共开出通选课 100 门，课程容量达 46904 人次。选课学生在规定时间段内完成在线观看视频、在线讨论、在线作业和在线考试。学校为每个教学班配备一名助教老师，组织网络课程的学习和管理。学生在助教老师的指导下，完成各项课程学习任务，助教老师对学生进行辅导答疑、综合评定。网络通识课程的开设符合学分制改革学生自主选择课程、自主安排学习进程的精神，得到广大师生的好评。

### 3. 课程思政建设

为深入贯彻全国教育大会、全国全省高校思想政治工作会议精神，全面落实《山东高校德育综合改革指导纲要（试行）》（鲁高工委通字[2016]58号），切实把思想政治工作贯穿教育教学全过程，实现全员、全程、全方位育人，结合学校实际，制定了《山东财经大学东方学院课程思政实施方案》《山东财经大学东方学院课程思政教学设计编制指南》。为深入推进学校课程思政高质量建设，不断提升课程思政理论研究和教学实践能力，成立了课程思政教学研究中心。方案要求各类课程开展课程思政教学设计，把课程思政教学设计纳入常规教学文件检查，把课程思政育人效果纳入课程教学质量评价内容；设立专项建设经费，立项建设课程思政示范课，重点推荐课程思政示范课进行一流课程、在线开放课程等优质课程资源建设。2021 年学校建设完成

11 门课程思政示范课，学校计划再建设 20 门左右，力争用 3 年时间打造一批省级课程思政示范课及课程思政教学名师与优秀教学团队，形成一批课程思政教学改革研究成果，提炼一系列可推广的课程思政教育教学改革典型经验和特色做法。

### （三）教材建设

学校将教材建设和选用作为非常重要的建设工作，对教材编写、教材审核、教材选用等各个环节给予高度重视。根据教育部《普通高等学校教材管理办法》（教材[2019]3 号）及《山东财经大学东方学院教材建设与选用管理办法》等文件精神，教材建设与选用必须体现党和国家意志，学校坚持正确的方向引领，坚持党对教材建设的全面领导，全面贯彻党的教育方针，以习近平新时代中国特色社会主义思想为指导，将习近平新时代中国特色社会主义思想的精神实质和丰富内涵与教材建设相结合，在内容编写上，确保习近平新时代中国特色社会主义思想进教材，充分发挥教材在提高人才培养质量中的基础性作用。

在教材选用上，我校要求积极选用优秀教材，尤其注重选用近三年出版的新教材，保证教材质量。对符合“推进统一使用马克思主义理论研究和建设工程”重点教材使用范围的课程，全部选用“马工程”教材或规划教材，马工程重点教材使用率 100%。严格教材选用审批程序，由学院教研室主任提交选用教材，所选教材必须经学院教材建设与选用工作小组评审，学校教材建设与选用委员会审核，学校党委审批，选用教材经学校党委审批通过后方可使用。

教材选用质量是我校教材建设的重要环节，每学期末，学校对各专业使用的教材进行质量检查和评价工作。从评价结果来看，任课教师和学生对选用教材比较满意，选用教材能够涵盖本学科的前沿知识，教材内容与专业要求相符合。我校 80%教材由高等教育出版社、清华大学出版社、中国人民大学出版社及东北财经大学出版社出版，没有使用盗版教辅材料和非法编印教辅材料的行为。

### （四）实践教学

#### 1. 规范实习教学管理

为贯彻落实《山东省教育厅关于进一步加强普通本科高等学校学生实习管理工作的通知》（鲁教高函【2018】1 号）精神，学校拟发布《山东财经大学东方学院本科生毕业实习管理办法》，进一步规范和管理学生实习工作，切实提高学生实习质量，学校严格执行实习计划，加强实习组织管理，强化过程管理与监控，做好实习安全管理。加强实习基地建设，实践教学基地总数达到 54 个。

#### 2. 强化毕业论文管理

学校把毕业论文（设计）作为实现培养目标的重要教学环节，加强过程管理与质量监控，全面落实专业培养规格和目标要求。学校拟发布《山东财经大学东方学院本

科生毕业论文（设计）工作管理规定》，对组织管理、指导教师职责、学生毕业论文基本规范、考核评价、质量监控等做出具体规定。

我校 2022 届毕业生毕业论文（设计）工作使用维普毕业论文（设计）管理系统进行全程信息化管理，自选题、开题、老师指导、隐名评阅、至查重检测、论文答辩、成绩转入等各个环节，皆通过系统完成，既有效消除了时间和空间的局限，又全面实现了信息化和数字化管理。我校 2022 届学生完成本科毕业论文（设计）2344 篇，共有 158 名教师参与毕业论文（设计）指导，其中外聘毕业论文指导教师 36 名。运用“维普毕业论文（设计）管理系统”进行了学术不端行为检测，确保了毕业论文（设计）的质量。

### 3. 开展社会实践活动

不断加强志愿者队伍建设，提高志愿服务水平，致力于培育志愿服务品牌项目，我校志愿服务工作呈现出“品牌化、专业化、深入化、规范化”的发展特点。全校志愿服务队 7 支，志愿服务基地 18 个，2022 年在泰安市志愿服务网注册志愿者 2607 余人，志愿者服务站（服务中心）7 个，服务时长 7120 时。我校数百名同学在疫情防控、社区服务期等过程中贡献自己的青春力量，展示了新时代青年的责任与担当。2022 年选拔 2 名志愿者赴新疆参加志愿服务西部计划，7 月下旬已经赴新疆工作。

2022 年暑期社会实践活动坚持社会实践、志愿服务、文化宣传、社会调查与“云实践”等有机结合，活动围绕紧紧围绕“喜迎二十大、永远跟党走、奋进新征程”主题，通过返乡社会实践的形式，引导大学生更好地了解国情、感知社会、热爱家乡、服务群众，紧跟党走与人民群众相结合的成才道路，主要从政务服务、企业实践、公益服务、社区服务、乡村振兴等方面开展。

## （五）创新创业教育

学校着力打造良好的创新创业教育环境，坚持把创新创业作为工作中的突破口和新常态，将创新创业教育融入整个教学过程，成立了创新创业工作领导小组，制定了创新创业改革实施方案。以制度建设为牵引，修订完善关于创新创业学生竞赛、经费管理、导师管理等各项制度，出台了《大学生创新创业训练计划项目管理办法》，印发了《山东财经大学东方学院创新创业卓越人才实验班实施方案》《山东财经大学东方学院大学生创新创业训练计划项目结项条件（试行）》，将创新创业工作的日常管理制度化、规范化，确保创新创业各项改革工作得以顺利推进。

学校立了“竞赛驱动+技能培训+实践训练+论坛交流+园区孵化”五位联动的创新创业实践平台，助推学生创新创业活动健康发展。学校积极组织学生参与各类“校级-市级-省级-国家级”四级创新创业竞赛活动；充分发挥创新创业协会等学生社团组织的主体作用，不定期举办“创新创业精英训练营”和“红色筑梦之旅训练营”，指

导学生进行商业计划书的设计、创业模拟实训和竞赛训练，使学生完成创办企业和参加竞赛的全流程培训；定期开展“校级-省级-国家级”大学生创新创业训练计划立项工作，通过项目实施，培养创新精神，促进成果转化；定期举办“千里马”大学生创业论坛和创业成果展，通过丰富多彩的创新创业文化交流和丰硕的成果展示，以更多的形式体验创新创业现场教育；完善大学生创新创业孵化基地建设，拓展校外大学生创新创业孵化基地合作共建，成立“千里马创业基金”，引导、鼓励和扶持我校学生开展创业项目孵化，为大学生创业实践创造良好的软硬件支持。

2021-2022 学年，根据创新创业教育改革的目标任务，按照学校既定的时间表和路线图推进各项工作，取得了阶段性成效，具体措施、活动和成效如下：

(1) 人才培养方案不断完善。完成了 2021 级各专业人才培养方案修订工作，实现了创新创业教育与专业教育的深度融合，明确了创新创业课程体系和学分设置。

(2) 2 个创业团队入驻创新创业孵化基地，其中 1 个项目在校外注册成立公司。组织开展和参加各级各类创新创业竞赛。获得第七届山东省“互联网+”创新创业大赛铜奖 1 项；获得第十七届“挑战杯”全国大学生课外学术科技作品竞赛二等奖 1 项、三等奖 1 项；获得第十三届“挑战杯”山东省大学生创业计划竞赛 1 铜奖 1 项。

(3) 组织开展各级各类大学生创新创业训练计划项目立项工作。2021 年获国家级立项 4 项、省级重点支持领域 1 项，共给予资金支持 10 万元。

表 7：2021-2022 学年国家级大学生创新创业训练计划项目立项名单

序号	项目名称	项目负责人	所属院系
1	基于 12706 加强型半导体制冷片的智能派送箱研究	胡玉贤	会计学院
2	川渝纸恋—慈竹产业助力精准扶贫	丁明雪	会计学院
3	医家厨——和谐视域下建立医院周边正规爱心厨房研究	李昱洁	会计学院
4	基于人工智能与物联网背景下的城市净化机器人	王博坤	会计学院

表 8：2021-2022 学年省级大学生创新创业训练计划项目立项名单

序号	项目名称	项目负责人	所属院系
1	非物质文化遗产保护与产业化发展策略研究——以莱州草编为例	李雨馨	人文艺术学院

## (六) 教学改革

### 1. 课堂教学模式改革

学校利用“一平三端”等智慧教学手段，探索线上线下混合式教学、全程在线和翻转课堂的信息化教学新模式，开展生讲生评、以练代讲、案例点评、研讨辩论、项目探究、师导生演等教学方法的创新，将传统的课堂教学转换提升为深度探究、思辨、互动与实践的体验式、参与式学习活动，让学生忙起来，学起来，练起来，讨论起来，切实提高课程教学质量。

2021年学校出台了《山东财经大学东方学院关于推进混合式教学改革的实施意见（试行）》，大力推进线上线下混合式教学模式改革，2021年获得1门省级线上线下混合式一流课程。2022年根据《山东省教育厅关于推动课堂教学改革全面提高普通本科高校人才培养质量的通知》（鲁教高字〔2022〕4号）文件要求，学校以建设校级示范课程教学团队为抓手，统筹推进课程内容、课程资源、教学方式、学业评价、条件保障五要素课堂教学改革，探索实践适合我校“三情”的课堂教学改革措施。计划利用2年时间，建成30支左右的校级示范课程教学团队，围绕通识必修课、公共基础课、专业基础课建成100门左右校级课程示范课程，以此促进课程建设和课堂教学改革，真正解决课程内容落后、资源不足，难以满足高质量教学的需求的问题、解决教师单打独斗，难以形成教学合力、教学力量不强的问题、解决传统课堂以“教”为中心向以“学”为中心转变的问题、改变以单向知识传递为主、交流互动不足、难以教学相长的问题、拟解决传统学业评价“期末一考定成绩”的问题、解决现有教学质量评价体系效果不实的问题，最终建立行之有效的课程和教学管理体系，打造高阶课堂，提高教学质量。

## 2. 导师制人才培养模式改革

学校围绕应用型高水平人才培养目标，聚焦“大商科”教育特色，以“三全育人”的理念，在全面调研学生发展现状与需求的基础上，制定了《山东财经大学东方学院学业导师管理办法（试行）》，从“学校、导师、学生”三个层面探索建立符合我校实际情况的本科生导师制运行模式和保障机制。

学校层面负责制定详细的本科生导师制度和实施办法，包括导师选聘、导师培训、配套激励措施，以及打造全员、全方位、全过程三全育人的制度保障和资金保障等；建立考核评价办法，确保实施到位。同时与二级学院协同进行规范和完善，确保本科生导师制方案有章可循、切实落地。导师层面以开展学业指导、学术指导、学科竞赛、思政实践、劳动实践、读书活动、社会实践、创新创业指导等教学活动，实现与辅导员队伍在育人功能上的同向同行。学生层面以实现提升专业知识运用能力、实践能力和创新创业能力，培养符合新时代要求的应用型人才。

## 3. 教学科研改革

学校出台了《山东财经大学东方学院科研项目管理辦法》《山东财经大学东方学院科研经费匹配与成果奖励办法》《山东财经大学东方学院学术期刊目录》等规章制

度，建立了良好的科研引导激励政策和保障体系，为激励教师开展科学研究提供了制度保障。

学校先后与中科曙光、世博华创、完美世界等合作企业建立了5个校企合作协同创新平台，推进产学研深度融合。围绕地方经济社会发展战略，依托5个校企合作协同研发创新平台，12所校级科研机构，开展前瞻性、针对性和可操作性研究，为政府和企业决策提供理论支持。近年来，获批教育部产学研合作协同育人项目8项，省级教改科研项目17项，厅局级科研项目114项，科研总经费112.2万元。获得厅局级科研奖励一等奖3项，二等奖2项，三等奖5项，连续多年被评为“泰安市社科工作先进单位”，校地互动良好。开展创新创业培训和就业技能培训，近年来共培训大学生和社会人员3200人次。开展税务部门业务培训，累计培训达5000人次。

## 四、专业培养能力

### （一）人才培养目标定位

我校本科教育坚持立德树人根本任务，按照“宽口径、厚基础、重能力、求创新”的原则，秉承以学生为中心、个性化培养的理念，深化产教融合、校企合作育人模式，充分利用合作办学双方的优势资源，培养优秀的应用型财经人才。学校本科生培养目标，就是要通过人才培养模式创新，致力于造就一批综合素质高、专业水平高、实践能力强、创新创业能力强，能直接参与社会竞争，有社会责任感，德智体美劳全面发展的应用型财经人才。各学院以学生成长成才为导向，以学生为中心，将学生的全面发展与个性发展紧密结合，将价值塑造、能力培养和知识传授有机统一。各专业根据学校办学定位、专业培养标准、社会需求和学生发展需求，经过充分调研，进一步明确本专业的人才培养目标、培养标准和毕业要求，不断完善人才培养方案，优化课程体系，持续提升人才培养质量。

### （二）人才培养方案特点

#### 1. 构建“五位一体”人才培养体系，注重素质教育和能力培养

人才培养方案按照学校“五位一体”即“理论教学+实践教学+素质教育+创新创业教育+心理健康教育”教育教学体系进行设计，坚持价值引领贯穿整个培养过程，坚持知识、能力、素质协调发展和综合提高的原则，在重视知识传授和理论体系完整的基础上，大力加强学生获取知识、提出问题、分析问题和解决问题的能力以及实践能力、创新创业能力的培养，使学生通过学习，尤其是自主学习，获取可适应社会发展变化和终身教育需要的知识、能力和基本素质。

#### 2. 加强通识教育，贯彻落实“立德树人”教育理念

学校大力加强通识教育的育人功能，明确通识教育理念，增加通识教育学分比例，重构通识教育课程体系，将公共基础课列入通识教育课程体系；改革通识教育课堂教学模式，利用国家精品在线开放课程和学校自建线上开放课程，实行线上线下混合式授课+翻转课堂的教学模式；建设通识教育核心课程，创建具有广泛影响力的“通识教育大讲堂”，培育通识教育教学文化，以“成人”教育统领成才教育，大力培养具有健全人格、开阔视野、人文素养和专业技能的国家有用人才。

### 3. 完善创新创业课程体系建设

注重创新创业教育与专业教育的有机融合，贯穿人才培养全过程。在人才培养方案中，构建了“基础教育+专业教育+实践训练+创业实战”四个层次的创新创业教育体系，完善了由“必修课、选修课、实践课”组成的创新创业教育课程体系，优化了由“理论、实践、实战”构成的创新创业教育内容体系，夯实了以“第二课堂”形式呈现的“创新创业社团、创新创业竞赛、创新创业项目训练、大学生创新创业孵化基地”等校院联动的创新创业实践体系，创新创业教育全方位系统性开展，四年不断线。

### 4. 实行学分制改革，优化课程体系

借鉴学分制先进的教学理念，对标社会发展对毕业生的知识、能力和素质要求，反向设计课程体系，减少必修课学分比例，增加选修课和实践教学学分比例，加大学生自主选课的权利，让学生自主规划学业，选择感兴趣的课程，充分调动学生学习的积极性。根据人才培养目标定位，各专业确定 10 门左右由专业基础课和专业必修课程组成的核心课程，加强核心课程的“金课”建设，保证专业的培养质量。

### 5. 加强实践教学，突出人才培养特色

人才培养方案突出实践动手能力强的人才培养特色，充分发挥实践教学环节在人才培养中的作用，实践环节由课程教学实践、岗位能力实践和素质教育实践三部分组成，鼓励实践教学体系的再设计、实践教学内容的再整合，打通专业实验课程，建立完整、科学的实验教学体系，进一步增强实践教学环节的系统性、层次性。

培养方案总学分 155 学分，其中主修教学计划中理论教学 100 学分左右，实践教学 50 学分作业，通识教育选修课 16 学分。

学校按照“应用型”人才的培养目标，制定和修订人才培养方案。

表 9：山东财经大学东方学院 2022 年各专业人才培养方案学分分配表

序号	专业	总学分	必修课学分	选修课学分	实践教学学分	理论教学学分
1	金融学	155	106	49	39	116
2	税收学	155	112	43	43	112

3	金融学(校企合作,与中科曙光合作)	155	110	45	46	109
4	金融科技	155	110	45	46	109
5	会计学	155	111	44	49	106
6	财务管理	155	113	42	45	110
7	审计学	155	113	42	45	110
8	国际经济与贸易	155	111	44	56	99
9	商务英语	155	110	45	58	97
10	工商管理	155	113	42	46	109
11	市场营销	155	110	45	47	108
12	数据科学与大数据技术	155	102	53	55	100
13	信息管理与信息系统	155	102	53	48	107
14	电子商务	155	111	44	40	115
15	新闻学	155	104	51	33	122
16	英语	155	111	44	79	76
17	视觉传达设计	155	107	48	86	69
18	环境设计	155	108	47	66	89
19	数字媒体艺术(数字互动娱乐开发方向)	155	107	48	73	82

### (三) 专业课程体系建设

学校制定了《山东财经大学东方学院一流本科专业建设实施方案》《山东财经大学东方学院一流本科专业建设评价标准》《山东财经大学东方学院一流本科课程建设实施方案》《山东财经大学东方学院一流本科课程建设评价标准》，按照“五位一体”教育教学体系设计原则，调整专业人才培养目标，优化人才培养方案，加大教学资源建设力度，同时强化“理论教学+实践教学+素质教育+创新创业教育+心理健康教育”之间的协同。

根据《高等学校本科专业教学质量国家标准》确定了专业核心课程体系，加强一流课程建设，以学生中心、成果导向和持续改进的理念，深入推进课程教学改革。引进国家精品在线开放课程，建设校级精品在线开放课程，丰富课程资源，鼓励教师开展线上线下混合式授课模式改革，开展生讲生评、以练代讲、案例点评、研讨辩论、项目探究、师导生演等教学方法的创新，丰富教学活动，让学生在教学过程中忙起来，通过体验加深对课程教学的理念，提高教学效果。

同时第一课堂与第二课堂相互结合、相互促进、相互渗透、相互融合，在学生素



质与能力的培养中发挥叠加效应与耦合效应，增强课堂育人的时代性、针对性和实效性。学校注重课程设置的科学性和系统性，不断优化课程体系，充实和扩展基础类、专业类和人文素质类课程，加大主干课程改革力度，使财经类专业具有较强的竞争优势，非财经类专业具有鲜明的财经特色。重视通识教育，强调培养具有健全人格、富有社会责任感的公民。

#### （四）实践教学体系建设

学校实践教学涉及“通识教育”“专业教育”和“实践应用”三大教学模块，具体包括“课程实践”和“实践环节”两类组织形式。“课程实践”是指“通识教育”和“专业教育”中所涉及的实践课程和“理论+实践”课程中的实践部分，包括在课程教学过程中的实验、实训、调研、分析、策划、创作、作品设计等多种形式的实践教学形式。“实践环节”具体包括基础实践、专业实践、创新创业实践、思想政治理论课社会实践和第二课堂等。学校强化实践教学环节，大幅度提高实践环节的总学分，培养较强的专业技能。重视创新创业能力培养，致力于财经特色的创新创业，创新创业教育第一课堂和第二课堂纵贯四年不断线。

学校重视实习过程监督管理，2021年组织全校3231名2022届毕业生利用校友邦大学生实习实践网络平台参加毕业实习活动。208名教师参与毕业实习指导，形成毕业实践报告3231篇。

#### （五）立德树人落实机制

学校始终将立德树人贯穿于人才培养的全过程，坚持育人为本、德育为先的人才培养正确方向，强化全员育人、全过程育人、全方位育人的工作体系，把立德树人贯穿到人才培养的各个环节，渗透到课堂教学、社会实践、校园文化、管理服务的各个方面。

为做好“立德树人”根本任务，培养德智体美劳全面发展的社会主义建设者和接班人，学校出台了《山东财经大学东方学院关于加强和改进学校美育工作的实施意见》《山东财经大学东方学院劳动教育实施方案》《关于全面加强和改进新时代学生体育工作的实施意见》。为深入推进学校劳动教育教学工作，不断提升劳动教育理论研究和教学实践能力，学校成立了劳动教育教学指导中心。

学校加强师德师风建设，出台了《山东财经大学东方学院构建师德建设长效机制的实施办法》《山东财经大学东方学院师德失范行为通报警示制度》，将师德师风建设要求贯穿教育管理过程中，并作为第一标准严格要求，针对师德失范行为采取“一票否决”，取消推荐其评奖评优、职务晋升、干部选任、申报科研项目等方面的资格。2021年组织召开了教师节表彰大会，授予35名教职工先进个人奖，19项个人（团队）突出贡献奖，并对13名在校服务满十年的教职工进行表彰。加强师德师风教育培训，

开展师德师风应知应会知识学习。强化师德激励机制，开展最美教师评选活动，2021年，8名教职工被学校授予最美教师。

## 五、质量保障体系

### （一）人才培养中心地位落实情况

人才培养质量是学校生存和发展的基础，学校始终把人才培养作为根本任务和职责，把培养高素质人才作为学校可持续发展的第一要务，坚持把国家战略需求和服务地方经济建设作为创新发展的动力源泉，不断深化教育教学改革，创新人才培养模式，扎实推进本科教学质量保障体系建设，强化人才培养中心地位，打造过硬的教育教学质量。

#### 1. 领导重视教学

学校领导高度重视本科教学工作，始终把本科教学工作摆在学校工作的中心位置，将人才培养和本科教学工作列入学校总体发展规划。党委会定期讨论教育教学工作，研究学科专业建设、师资队伍建设、教学条件建设、教学管理改革、学生思想教育等有关教学工作的重大问题。学校每年召开次全校教学工作大会，开展教育教学思想观念大讨论，进行教学、教学管理和教学改革经验交流。2022年，校领导围绕一流专业建设、一流课程建设、学分制改革、课程思政改革、线上线下混合式授课模式改革等组织召开了多次研讨会，相关调研成果已经形成具体的工作方案和政策措施。

每学期开学第1周，校领导分别到学校各个教学楼了解教师上课和学生到课情况，深入学生课堂听课看课，与任课教师、学生进行交流和讨论，为持续提升教育教学质量营造了良好氛围。坚持学校领导和相关管理人员听课制度，修订了《山东财经大学东方学院领导听课制度》，校领导经常深入教学一线调研，及时倾听、了解、解决教学中存在的问题，这些举措对于保证教学中心地位发挥了重要作用。

#### 2. 制度规范教学

学校注重教学工作的制度化、规范化，构建了全过程、全方位的教学管理制度体系，制定和完善了一系列教学工作规章制度，明确教育教学中心地位。2022年，新修订《山东财经大学东方学院教学督导工作条例》《山东财经大学东方学院院长领导听课制度》，建构了校级教学督导专家、院级教学督导、学校领导、教学职能部门负责人、学生参与的全方位、立体式质量监控体系，同时为充分发挥学生参与教学管理和自我管理的主体作用，将学生信息员和教学评价纳入教学质量监控体系。同时修订多项教学和人事制度政策，通过完善运行机制保证教学中心地位。

#### 3. 教育评价改革促进教学

学校成立了教育评价改革工作专班，由校领导担任组长、副组长，各相关职能处室负责人为成员，统筹学校的教育评价改革工作。组织全员参与学习研讨，根据学校

实际列出评价改革项目清单，明确责任单位、责任人，确定时间节点。对评价制度进行全面梳理，形成系统的、全面的教育评价改革制度体系。对涉及党建、思想政治、意识形态、人才招聘、师德、职级职称、教学业绩、分配制度、教学教务、科研、学生管理、经费绩效等制度进行全面梳理，先后制定修订 50 多项制度，健全完善制度体系，促进教学质量提升。

## （二）教学质量保障体系建设

### 1. 教学质量标准体系建设

根据高等学校本科专业类教学质量国家标准和专业认证标准，结合学校人才培养方案修订指导意见，各个专业根据专业建设现状、专业改革要求，按照专业准入标准、专业建设标准和专业评价标准的要求，全面制定各专业人才培养标准，建立动态、融会贯通和可持续发展的课程体系。

同时学校不断完善包括教学过程管理、教学质量监控、教育教学研究等本科教学管理规章制度体系，建立和完善了符合学校定位和人才培养目标要求的本科教学质量标准。制定了《山东财经大学东方学院本科专业主要教学环节质量标准》，在专业建设、课程建设、课堂教学、毕业设计、实验实习、考试等环节均做了比较明确的规定，形成了完整的本科教学质量标准体系。

### 2. 加强教学质量监控队伍建设

学校加强教学质量评价和教学督导组队伍建设，校院两级教学督导由具有高度责任感、丰富教学经验的校外教师和校内教师担任。目前，学校教学督导员共 18 人，其中校级教学督导员 11 人，院级教学督导员 7 人。校院两级督导，校级督导组坚持督导结合，以督为先，督导兼顾的原则；院级督导组坚持督导结合，以导为先，督导并重的原则，按照“标准、监控、反馈、提高”的闭合式工作模式，开展巡课、听课、教学文件检查等各类督导工作。同时学校在各教学班设置教学信息员，及时协助收集、反馈教学工作中出现的问题，形成了教学信息收集反馈网络。

## （三）日常监控及运行

学校建立了检查评估、信息反馈和复查整改的教学质量监控闭环系统，其中监控体系主要通过教学督导听课、教学检查、学生评教、教学信息员反馈、领导听课等环节，实现对教学过程的多维度实时质量监控，保证了教学运行的有序进行，保障了人才培养的质量。

### 1. 教学会议制度

学校党委会定期研究部署本科教学工作，对教学工作重大问题进行决策，解决教育教学中的重点难点问题。坚持教学工作例会制度，定期召开教学工作例会或专题会议，学习研究上级有关教育教学改革的文件精神，了解本科教学工作的基本情况，及

时通报和解决问题，交流总结教学工作经验，研究专业建设、教学改革、师资队伍培养等重大事项，加强对教学过程的管理和监控。

## **2. 教学检查制度**

学校坚持常规检查与随机检查相结合、综合检查与专项检查相结合、学校检查与教学单位自查相结合、专家检查与教学管理人员检查相结合的教学工作检查制度。每学期开学第一周组织开展期初的教学检查，主要检查开学初的各项教学准备工作，对教案、教学日历、课件、教学大纲等材料进行检查是教学质量得到保障的基础，对改进教学管理，稳步提升教学质量起到关键的促进作用；每学期第 10-11 周进行期中教学检查，了解本科教学运行基本情况，主要检查课堂教学情况、实验教学情况、实习教学情况、教研活动开展情况、教学材料等。2021—2022 学年，学校组织期初、期中常规教学检查 4 次，共检查教师 135 人，教案、教学日历、课件各 84 份，期末试卷 51 份。质量评价与发展规划处联合教务处坚持不定期随机抽查教师到课情况，使整体教学秩序和各教学单位教学管理质量明显提升。

## **3. 领导干部听课制度**

为进一步贯彻落实教育部《关于加强课堂教学建设教学质量指导意见》《新时代高校思想政治理论课教学工作基本要求》等文件精神，坚持立德树人，规范课堂管理，深化教学改革，不断提升学校教育教学质量，使学校各级领导全面深入地了解 and 掌握教学工作动态，形成党政各级领导重视教学、服务教学的良好氛围，2022 年 6 月修订了《山东财经大学东方学院领导听课制度》，加强领导干部听课工作。通过领导干部听课，及时了解和掌握教学工作动态，处理教学运行过程中的有关问题，形成党政各级领导重视教学、服务教学的良好氛围。

## **4. 课堂教学质量评价制度**

### **1. 学生评价**

学校高度重视教师教学质量评价制度建设，逐步建设和完善了以学生学习成效为重要指标的课堂教学质量评价指标体系。根据课堂教学质量学生评价指标体系，通过教务管理系统，学生每学期对任课教师在教学态度、教学基本要求、教学内容及水平、教学方法及手段、教学效果等方面进行评教，可以及时了解学生对教学的意见和建议。

### **2. 督导评价**

学校实施校级、院级、教研室三级教学评价，校领导、各教学单位负责人、教研室主任、教学督导员按照要求完成听课任务，及时掌握教学状况，解决存在的问题，促进教学工作的改进。每学期组织开展课堂教学质量督导评价工作，实现督导评价每学年全覆盖。学校督导员负责对学校的整体教学状况进行调查、研究和分析，检查、指导全校教学工作的各个环节，提出意见和建议，做好评教工作。

## **5. 学风和考风检查制度**

通过组织教学检查、召开师生代表座谈会、教学督导组调查等途径，多渠道收集

信息，掌握学生的思想动态和学风状况。教师在日常教学中严格考勤，加强课堂教学秩序管理。考试过程中，由学校成立校级考试检查巡视组，加大监考、巡查力度，同时教育学生以诚信的态度面对考试，树立优良考风。

#### **6. 教学状态数据库监控制度**

充分利用高等教育质量监测国家数据平台，及时统计、分析师资队伍、学科专业、人才培养、学生发展、教学管理、质量监控等方面的信息，对采集的数据进行认真分析，及时掌握学校专业建设水平、教学过程运行、人才培养质量、科学研究水平和社会服务能力的发展状况，充分发挥其对本科教学运行和质量保障的监控作用。

#### **7. 人才培养质量分析制度**

按照“生源质量—培养质量—毕业生质量”的教学质量全程跟踪评价理念，从生源质量、教师课堂教学情况、毕业生就业情况和就业质量、毕业生社会满意度等方面，组织开展人才培养质量分析工作。主要包括：教师课堂教学质量网络评价汇总、教学信息员反馈信息汇总、督导听课工作报告、年度本科教学质量报告、年度专业人才培养状况报告、年度就业质量报告等。

### **（四）本科教学基本状态**

高等教育质量监测国家数据平台作为探索本科教育教学质量常态监测的新型路径，通过指标预警、动态监测本科教学基本状态是构建新型督導體系的重要内容。平台通过对高校相关数据进行持续收集和深入分析，对相关指标进行横向比较和纵向趋势预警，助力高校梳理自身办学定位，建立“问题清单”，开展内部质量监测，是推动本科人才培养质量全面提升的重要举措。学校高度重视高等教育质量监测国家数据的填报工作，依据各类业务系统，采用自上而下的方式，各部门分工明确，通力合作，以突出问题导向，督促持续改进建设为主，从本科教育基本情况、师资与教学条件、教学建设与改革、专业培养能力、质量保障体系、学生学习效果及存在问题与改进计划等方面，对数据逐条进行了细致地分析，多方位、全角度收集掌握了学校专业建设水平、教学过程运行、人才培养质量、科学研究水平等方面能力的发展状况，充分发挥了其对学校教学工作常态化监测、辅助决策作用。

2021-2022 学年本科教学基本数据整体向好，本科生招生人数保持稳定，其他各项经费投入、教学条件、教学保障均保持稳定或略有提升，应届本科生毕业率、学位授予率等均有提升。学校每年编制《本科教学质量报告》，并通过网络向社会公开发布，通过质量年报编制过程中的数据收集、整理与分析，对教学过程中突出问题进行梳理和研究，明确了学校教学建设与改革的方向和任务。学生工作处就业指导服务中心开展毕业生就业情况调研，每月发布《就业工作简报》，有力促进了专业建设，促进了就业指导服务的积极性和主动性，提高了毕业生就业质量。

## 六、学生学习效果

### （一）学生学习满意度情况

2021-2022 学年，学校利用网络教学质量评价平台开展学生评价，共覆盖 598 门课程，总体课程覆盖率是 100%，参与评价的学生占学生总数的 95%，全校学生评价平均分为 94 分。另外，通过毕业生本科教学质量报告分析，94.94%的毕业生对于学校教育教学比较满意，总体看起来学生对于学校教育教学满意度高。

### （二）本科生毕业及学位授予情况

截止 2022 年 8 月 31 日，学校 2022 届毕业生总数为 3427 人，其中本科生 2346 人，应届本科生学位授予率 100%。2022 届毕业生本科专业 17 个，包括会计学、财务管理、审计学、税收学、金融学、工商管理、市场营销、视觉传达设计、国际经济与贸易、信息管理与信息系统、电子商务、新闻学、环境设计、数字媒体艺术、人力资源管理、物流管理、英语。

### （三）攻读研究生情况

我校 2022 届本科毕业生 2346 人，参加研究生入学考试共计 751 人，进入复试 151 人，被研究生院校录取 82 人，升学率 3.5%。其中，会计学院 19 人，数据科学学院 12 人，工商管理学院 11 人，财税金融学院 18 人，人文艺术学院 7 人，国际商学院 15 人。考入中央民族大学、中国石油大学（华东）等双一流大学毕业生 11 人，考取专业为重点学科或一级学科毕业生 20 人。

### （四）学风管理

学校学风建设着眼于学生治学的态度和精神，营造了有利于创新人才脱颖而出的育人环境。学校通过建立健全制度、加强引导、强化服务等途径，培养学生诚信、爱学、务实的品格，形成了“勤于学习、勇于创新”的良好学风。

2021-2022 学年，共评选出一等奖学金 1097 人次，二等奖学金 1931 人次，发放奖学金总计 71.53 万元。评选出校级优秀学生 700 人次，校级优秀学生干部 698 人次，学习进步奖 48 人次，科研成果奖 1 人次，精神文明奖 26 人次，社会工作奖 32 人次，文体活动奖 44 人次，特殊贡献奖 12 人次，先进班集体 27 个。评选出山东财经大学东方学院“十大优秀学生”“十大优秀学生干部”。按照省教育厅的相关要求，本年度共评选“省级优秀学生”13 名，“省级优秀学生干部”7 名，“省级先进班集体”2 个。按照省人力资源和社会保障厅有关要求，2022 年我校被授予“山东省普通高等学校优秀毕业生”荣誉称号毕业生 170 人，被授予“山东财经大学东方学院优秀毕业生”荣誉称号毕业生 162 人。

## （五）学生就业与发展

学校建立长效工作机制，引导和鼓励毕业生面向基层就业，继续做好“边疆公务员招录”“西部志愿者计划”“三支一扶计划”等项目以及毕业生入伍预征工作。2022届毕业生中，2名毕业生通过“服务西部计划”招录，10名毕业生光荣入伍。

截止2022年8月31日，学校2022届本科毕业生2346人，根据全国高校毕业生就业管理系统、电话、网络回访的数据，我校应届本科毕业生毕业去向落实率为53.77%。

通过对我校已落实就业单位毕业生的就业单位所属行业调查统计，从毕业生就业的行业流向来看，从事批发业、制造业、金融业的人数最多，占全校签约总数43.53%，其次是租赁和商务服务业、房屋建筑业、居民服务和其他服务业、教育、信息传输、软件和信息技术业，分别占8.07%、7.65%、7.06%、6.72%、6.13%，其他各行业接收人数所占的比例均不足5%，表明我校毕业生就业岗位与所学专业的匹配度较高，能达到学有所用。通过对我校已就业毕业生的就业单位区域调查统计数据显示，在山东省内就业的人数占到已就业毕业生总数的80%以上，而在济南、泰安、青岛、临沂等城市就业的毕业生又占在山东省就业总体人数的多数。以上数据反映了，毕业生主要倾向于选择在离家较近的生源地附近区域就业，而山东省内经济相对较为发达，就业机会多、岗位工资高、福利待遇好的济南、泰安、青岛、临沂等城市最具有吸引力。

## （六）学生成就

学校坚持通识教育和专业教育有机结合，促进学生全面发展，增强学生科学、人文素质，着力培养学生创新能力和创业素养。学生的创新精神和创业意识使得他们在走上就业岗位后能够快速成长为单位的业务骨干。

### 1. 专业技能

2021—2022学年，学校组织学生参加全国大学生数学建模竞赛、全国高校商业精英挑战赛、全国大学生市场调查与分析大赛及山东省科学技术节等共获奖221人次，具体情况见表。

表 10：2021-2022 学年学生参加省部级以上技能竞赛获奖统计表

序号	竞赛名称	获奖等级	获奖等次	获奖人次
1	全国大学生数学建模竞赛	省部级	三等奖	6
2	2022 年全国高校商业精英挑战赛创新创业竞赛山东省赛区竞赛	省部级	二等奖	8
3	2022 年全国高校商业精英挑战赛物流与供应链竞赛	国家级	二等奖	9
		省部级	三等奖	5
4	2021 年“衡信杯”全国本科税务技能大赛	国家级	一等奖	4
5	全国大学生市场调查与分析大赛	国家级	三等奖	4
		省部级	一等奖	5
6	2021 年全国本科院校纳税风险管控案例大赛	省部级	二等奖	3
			三等奖	3
7	2021 年外研社·国才杯全国大学生英语演讲大赛	省部级	三等奖	2
8	2021 年外研社·国才杯全国大学生英语阅读大赛	省部级	三等奖	1
9	2022 一带一路暨金砖国家技能发展与技术创新大赛之智能会计赛项	国家级	三等奖	4
10	2022 年第八届“东方财富杯”全国大学生金融挑战赛	国家级	二等奖	1
			三等奖	9
		省部级	一等奖	1
			三等奖	2
11	第十二届全国大学生电子商务“创新、创意及创业”挑战赛	省部级	二等奖	5
			三等奖	10
12	第十七届“挑战杯”山东省大学生课外学术科技作品赛	省部级	二等奖	3
			三等奖	4
13	第十三届“挑战杯”山东省大学生创业计划竞赛	省部级	三等奖	5
14	第十三届山东省大学生科技节大赛-智慧企业管理创新设计大赛	省部级	一等奖	9
			二等奖	11
			三等奖	33
15	第十三届山东省大学生科技节跨境电商创新实践大赛山东省总决赛	省部级	二等奖	3
			三等奖	9
16	第十三届山东省大学生科技节--未来商业探索与创新创业实践竞赛	省部级	二等奖	4
			三等奖	4
17	建行杯”第七届山东省“互联网+”大学生创新创业大赛	省部级	三等奖	4
18	美丽中国-全国生态文化精品工程全国生态环境创意设计成果展	国家级	一等奖	7
			二等奖	21
			三等奖	13
19	中华会计网校杯”第十一届全国校园财会大赛山东省复赛	省部级	一等奖	3



## 2. 人文素养

我校关注学生人文素养的培养，在校内开展各类社团活动。2021-2022年，我校学生积极参加各类比赛，在比赛活动中表现出色，获得多项国家级、省部级奖项。

表 11：2021-2022 学年本科生社团活动获奖情况统计表

序号	竞赛名称	获奖等级	获奖等次	获奖人次
1	“书香山东，读书征文”活动	省部级	一等奖	1
			二等奖	3
2	“书香山东，经典朗诵”活动	省部级	一等奖	1
			二等奖	2
3	2022 中国电信杯·第二届山东省大学生安全知识竞赛	省部级	一等奖	1
4	2022 届智慧中国杯大学生学习全国两会知识竞赛	国家级	一等奖	7
5	2022 年第二届防震减灾科普先行应急科普竞赛	国家级	一等奖	2
6	2022 年第二届全国大学生生态环境保护竞赛	国家级	一等奖	2
			二等奖	2
			三等奖	1
			优秀奖	1
7	创新创业全国管理决策模拟大赛	省部级	二等奖	3
			三等奖	2
8	第二届青少年书画大展	国家级	二等奖	6
9	东方财富金融挑战赛	省部级	二等奖	3
10	防灾减灾 2021 全国大学生交通安全知识竞赛	省部级	一等奖	3
			二等奖	1
11	第五届全国书法网络大赛	国家级	二等奖	2
			三等奖	3
12	山东省高校师生“奋进新征程建功新时代”阅读活—“书香山东·读书征文”	省部级	二等奖	1
13	中华会计网校杯”第十届全国校园财会大赛山东省分赛区决赛	省部级	一等奖	1

## 七、特色发展

### （一）“大商科”教育特色日益彰显

学校坚持人才培养为主，健全以需求为导向的人才培养机制，主动适应高质量发展对商科人才的全新需求和学生个性化发展的需求，以培养专业知识扎实，实践能力突出，商科素养深厚，德智体美劳全面发展的高素质应用型人才为目标，逐步构建“商工融和、以文化人”的“大商科”教育特色。即以经济学、管理学为龙头，商科教育、人文教育与工科教育的相关要素相互渗透，充分依托母体山东财经大学的经管学科优

势，开展跨学科协同发展，实现专业教育、通识教育和创新创业教育的深度融合，服务现代经济社会发展，努力培养具有国际视野、人文情怀、专业素质的应用型“大商科”人才。

## （二）“大商科”人才培养体系基本形成

学校不断探索应用型人才培养的途径与方法，人才培养模式不断创新。从最初的全盘复制母体人才培养方案，到目前的独具特色的改革 乐天派餐厅里太离谱 p11t1pl 校企双向互动、共享资源。引进企业导师入校承担课程教学任务及毕业论文指导；组织近 30 位专业教师赴企业实践和参加企业实践培训，之路，从最初的“厚基础、宽口径”到现在的应用型人才培养，从“99+1”的人才培养模式，到“1321”的课程设置改革，学校逐步构建起基于“3+1”课程设置模式的“五位一体”教育教学体系，即理论教学+实践教学+素质教育+心理健康教育+创新创业教育。学校将大商科教育特色融入五位一体教育教学体系，同时探索多主体办学模式，不断引进优质教学资源，搭建政校行企合作育人平台。通过产教融合校企合作，与企业共建产教融合特色学院、企业合作实验室，共建校企合作本科专业，不断强化新商科、新工科、新文科多学科交叉发展。学校建设“双师型”教师培训基地，拓展校外实习实训基地和学生创新创业就业基地，将“专业建设融合行业标准、学历教育对接岗位技能”融入专业人才培养全过程。同时在课程思政和思政课程中体现大商科教育的深刻内涵，发挥第二课堂作用，在教育主题活动、社会实践、志愿者服务、学科竞赛、创新创业教育等方面，充分体现“大商科”符号特色。

## （三）“大商科”校企合作模式逐步创新

学校面向产业转型发展和地方经济社会需求，实施“产教融合生态圈”建设，制定和实施了《产教融合生态圈建设方案》，“产教融合生态圈”建设总体概括为“4•5•13”，即“四圈同心计划、合作企业百强工程、创新创业百强工程、订单就业百千工程”四个工程建设，依托“搭建合作平台、校企合作育人、打造专业集群、双师队伍建设、科研创新合作”五项主要内容十三项具体计划组织实施。近年来，学校结合大商科教育特色，紧密对接国家产业结构调整和新旧动能转换，与企业共建 8 个校企合作本科专业，28 个专业均建有校外实践教学基地，建设了正保会计学院、曙光瑞翼大数据学院、东方世博数字创意学院、华为 ICT 学院、腾讯企鹅东方全媒体学院、创新创业学院 6 个产教融合特色学院。开展校企双向互动、资源共享，通过校中企、企中校人才培养模式，引进企业导师入校承担课程教学任务及毕业论文指导，组织专业教师赴企业实践和参加企业实践培训，同时以建立“大师工作室”的形式引入行业实战项目。

#### **（四）“大商科”校园文化品牌建设全面推进**

学校制定了校园文化建设实施方案，校园文化建设纳入学校长远发展规划，健全激励引导机制，建立了校园文化建设的组织和责任体系。学校充分利用优秀传统文化、红色文化、鲁商文化、泰山文化等资源，弘扬“泰山精神”，构建全方位、系统化的文化育人体系，紧密结合所在地域的地理环境、历史传统、名人故事等内容，依托“泰山挑山工”等典型群体组成奋斗精神教育资源。将人文素质教育融入课程体系，设置了“中华文化与世界文明”等6个课程模块，每个模块选修不低于2学分。开展精品文化校院活动，打造了泰山大讲堂、财商讲座等校园文化品牌。开展传统文化的创造性转化，培育“一院一品”文化品牌，深入挖掘区域红色历史文化资源，加强校地共建，丰富完善传承传统文化的思想教育体系。学校紧跟发展新形势，围绕学校办学特色，组织各类泰山大讲堂、财商讲座等形式多样、格调高雅的校园文化艺术节系列活动，“大商科”教育特色校园文化氛围不断浓郁。

### **八、存在问题及整改情况**

#### **（一）师资队伍建设有待进一步改善**

师资数量显现不足。总体情况来看，专任师资数量不足，学缘结构有待进一步改善，部分专业缺乏高层次、高水平的教师资源。教师对教学手段改革的认识不充分，部分教师教学能力有待提高。青年教师虽然科研能力很强，但是缺乏教学经验和历练，对人才培养认识不深刻，教学效果不太理想，教学能力有待进一步提升。

应着力打造政治素质过硬、业务能力精湛、育人水平高超的高素质教师队伍，构建符合学科专业发展的师资队伍发展规划。拓宽具有博士学位教师的招聘引进渠道，加大具有国际教育背景的人才比例。增强薄弱专业的师资招聘计划，并结合本科专业调整，优化学科间专任教师配置，确保师资队伍布局合理。依托学习教师发展中心，建立教师教学能力发展长效机制和多层次的教学培训体系。针对青年教师、骨干教师、教学管理人员等不同教师群体，依据其发展阶段和发展需求，针对性制定不同的系统培训方案，提升教育教学能力。

#### **（二）教学条件建设需进一步加强**

经费投入和教学条件建设相对不足，与新的人才培养要求相比，专业建设经费投入有待进一步加大，实验配套设施尚需完善，部分专业实践教学基地建设还有待进一步优化。

应该按照“积极筹措教学经费，优先保障教学投入，不断改善教学条件”的原则，合理配置教育教学资源，建立教学经费投入优先保障机制，保证教学日常运行经费和

教学基础设施改造专项经费投入，为提高人才培养质量提供坚强的条件保障。

### **（三）教学质量保障体系建设需进一步完善**

学校正在探索构建完善的教学质量保障体系，但教学质量保障体系建设是一项系统工程，涉及部门多、范围广、环节复杂，研究、探索、实践、完善需循序渐进，尤其监控体系作用较弱。

需要加强教学质量保障体系中的薄弱环节建设，注重教学各环节的过程性监控，定期对实践教学环节进行专项检查督导，在对教师教学质量监控的同时，加强对学生学习态度、学习行为、学习过程和学习成效的监控。还要深化内容管理体制改革的，推进教学管理中心向二级学院下移，明确各部门的教学质量监控与保障职责，将教学质量加快工作制度化、规范化、常态化、精细化，充分发挥二级学院提高教学质量的主体作用。

山东财经大学东方学院 2021-2022 学年本科教学质量报告支撑数据

序号	数据指标名称	数据
1-1	本科生人数	6614
1-2	折合在校生人数	8480
1-3	全日制在校生人数	8480
1-4	本科生占全日制在校生总数的比例	78
2-1	专任教师数量	310
2-2	具有高级职称的专任教师比例	35
2-3	具有博士学位的专任教师比例	4.5
2-4	具有硕士学位的专任教师比例	70
3-1	全校本科专业总数	28
3-2	当年本科招生专业总数	21
3-3	当年新增专业名单	0
3-4	当年停招专业名单	0
4	生师比	18
5	生均教学科研仪器设备值（万元）	0.40
6	当年新增教学科研仪器设备值（万元）	148.45
7	生均纸质图书数（册）	54.95
8	电子期刊（册）	1106121
9-1	生均教学行政用房（m <sup>2</sup> ）	12.57
9-2	生均实验室面积（m <sup>2</sup> ）	0.89
10	生均本科教学日常运行支出（元）	310.14
11	本科专项教学经费（万元）	591.29
12	生均本科实验经费（元）	21.36
13	生均本科实习经费（元）	40.96
14	全校开设课程总门数	598
15	实践教学学分占总学分比例（人才培养方案	33.96%

	中)	
16	选修课学分占总学分比例(人才培养方案中)	29.68%
17	主讲本科课程的教授占教授总数的比例(不含讲座)	100%
18	教授授本科课程占课程总门次数的比例	5%
19	实践教学和实习实训基地	54
20	应届本科生毕业率	100%
21	应届本科生学位授予率	100%
22	应届本科生初次就业率	53.73%
23	体质测试达标率	59.49%
<p>说明:</p> <p>1. 本表所涉数据全部来源于学校 2022 年秋季学期在教育部高等教育质量监测国家数据平台填报的教学基本状态数据。</p> <p>2. 有关数据的统计口径和统计方式参照《教育部关于印发〈普通高等学校基本办学条件指标(试行)的通知〉》(教发[2004]2 号)、《教育部关于开展普通高等学校本科教学工作合格评估的通知》(教高厅[2011]2 号)和“高等教育质量监测国家数据平台数据填报指南”。</p> <p>3. 上述单项数据并非教学质量指标,不可用于教学质量的评估比较。</p>		

附表 1

各专业教师数量及生师比一览表					
序号	专业代码	专业名称	专业教师总数	本科学生数	专业生师比
1	020202	税收学	10	162	16
2	020301K	金融学	59	876	15
3	020310T	金融科技	4	73	18
4	020401	国际经济与贸易	22	242	11
5	050201	英语	16	300	18
6	050301	新闻学	6	142	24
7	080910T	数据科学与大数据	26	231	9
8	120102	信息管理与信息系统	10	343	34
9	120201K	工商管理	5	149	29
10	120202	市场营销	8	276	34
11	120203K	会计学	35	969	27
12	120204	财务管理	59	1787	30
13	120205	国际商务	1	29	29
14	120206	人力资源管理	4	123	30
15	120207	审计学	3	144	48
16	120601	物流管理	9	301	33
17	120801	电子商务	11	436	39
18	130502	视觉传达设计	6	101	17
19	130503	环境设计	5	119	23
20	130508	数字媒体艺术	10	250	25
21	050262	商务英语	1	24	24

附表 2

各专业教师职称结构一览表

序号	专业代码	专业名称	总数	教授	副教授	讲师及以下	其他正高级	其他副高级	其他中级	其他初级	未评级
1	020202	税收学	10	1	3	6	0	0	0	0	0
2	020301K	金融学	59	10	15	25	0	0	0	3	6
3	020310T	金融科技	4	1	1	2	0	0	0	0	0
4	020401	国际经济与贸易	22	0	8	13	0	0	0	1	0
5	050201	英语	16	3	3	10	0	0	0	0	0
6	050301	新闻学	6	1	2	3	0	0	0	0	0
7	080910T	数据科学与大数据	26	4	9	12	0	0	0	1	0
8	120102	信息管理与信息系统	10	1	4	2	0	0	0	3	0
9	120201K	工商管理	5	1	0	3	0	0	0	1	0
10	120202	市场营销	8	1	2	2	0	0	0	3	0
11	120203K	会计学	35	5	4	20	0	0	0	5	1
12	120204	财务管理	59	8	8	27	0	0	0	14	2
13	120205	国际商务	1	0	0	1	0	0	0	0	0
14	120206	人力资源管理	4	0	2	2	0	0	0	0	0
15	120207	审计学	3	0	1	2	0	0	0	0	0
16	120601	物流管理	9	0	4	4	0	0	0	1	0
17	120801	电子商务	11	1	2	4	0	0	0	4	0



18	130502	视觉传达设计	6	0	2	1	0	0	0	3	0
19	130503	环境设计	5	0	0	1	0	0	0	3	1
20	130508	数字媒体艺术	10	0	1	5	0	0	0	3	1
21	050262	商务英语	1	0	1	0	0	0	0	0	0

附表 3

各专业教师学位结构一览表

序号	专业代码	专业名称	总数	博士学位	硕士学位	学士学位
1	020202	税收学	10	0	8	2
2	020301K	金融学	59	3	31	25
3	020310T	金融科技	4	0	4	0
4	020401	国际经济与贸易	22	3	16	3
5	050201	英语	16	1	13	2
6	050301	新闻学	6	0	5	1
7	080910T	数据科学与大数据	26	1	16	9
8	120102	信息管理与信息系统	10	0	6	4
9	120201K	工商管理	5	0	4	1
10	120202	市场营销	8	0	6	2
11	120203K	会计学	35	2	20	13
12	120204	财务管理	59	3	46	10
13	120205	国际商务	1	0	1	0
14	120206	人力资源管理	4	0	4	0
15	120207	审计学	3	0	3	0
16	120601	物流管理	9	0	8	1
17	120801	电子商务	11	1	6	4
18	130502	视觉传达设计	6	0	5	1
19	130503	环境设计	5	0	5	0
20	130508	数字媒体艺术	10	0	9	1
21	050262	商务英语	1	0	1	0

附表 4

各专业学分比例情况一览表

序号	校内专业代码	校内专业名称	实践教学学分占总学分的比例	选修课学分占总学分的比例
1	020202	税收学	28%	28%
2	020301K	金融学	25%	32%
3	020310T	金融科技	29%	30%
4	020401	国际经济与贸易	36%	28%
5	050201	英语	51%	28%
6	050301	新闻学	21%	33%
7	080910T	数据科学与大数据	35%	34%
8	120102	信息管理与信息系统	31%	34%
9	120201K	工商管理	30%	27%
10	120202	市场营销	30%	29%
11	120203K	会计学	32%	28%
12	120204	财务管理	29%	27%
13	120205	国际商务	29%	36%
14	120206	人力资源管理	30%	35%
15	120207	审计学	29%	27%
16	120601	物流管理	26%	30%
17	120801	电子商务	26%	28%
18	130502	视觉传达设计	55%	31%
19	130503	环境设计	43%	30%
20	130508	数字媒体艺术	31%	31%
21	050262	商务英语	37%	29%

附表 5

各专业实践教学及实习实训基地情况一览表

序号	校内专业代码	校内专业名称	实践教学及实习实训基地数量
1	020202	税收学	4
2	020301K	金融学	5
3	020310T	金融科技	1
4	020401	国际经济与贸易	2
5	050201	英语	1
6	050301	新闻学	3
7	080910T	数据科学与大数据	2
8	120102	信息管理与信息系统	1
9	120201K	工商管理	3
10	120202	市场营销	1
11	120203K	会计学	1
12	120204	财务管理	4
13	120205	国际商务	1
14	120206	人力资源管理	2
15	120207	审计学	5
16	120601	物流管理	2
17	120801	电子商务	3
18	130502	视觉传达设计	9
19	130503	环境设计	3
20	130508	数字媒体艺术	1
21	050262	商务英语	1

附表 6

各专业毕业生毕业就业情况一览表

序号	校内专业代码	校内专业名称	毕业率	学位授予率	体质达标率
1	020202	税收学	100%	100%	65%
2	020301K	金融学	100%	100%	100%
3	020310T	金融科技	0%	0%	0%
4	020401	国际经济与贸易	100%	100%	93%
5	050201	英语	100%	100%	40%
6	050301	新闻学	100%	100%	50%
7	080910T	数据科学与大数据	0%	0%	0%
8	120102	信息管理与信息系统	100%	100%	35%
9	120201K	工商管理	100%	100%	45%
10	120202	市场营销	100%	100%	88%
11	120203K	会计学	100%	100%	52%
12	120204	财务管理	100%	100%	46%
13	120205	国际商务	100%	100%	55%
14	120206	人力资源管理	100%	100%	57%
15	120207	审计学	100%	100%	74%
16	120601	物流管理	100%	100%	97%
17	120801	电子商务	100%	100%	76%
18	130502	视觉传达设计	100%	100%	97%
19	130503	环境设计	100%	100%	85%
20	130508	数字媒体艺术	100%	100%	45%
21	050262	商务英语	0%	0%	0%