

山東財經大學東方學院

Dongfang College, Shandong University of Finance and Economics

# 2018–2019 学年本科教学质量报告

山东财经大学东方学院

二〇一九年十二月

# 目 录

一、本科教育基本情况	1
(一) 学校办学定位	1
(二) 教学中心地位落实情况	2
(三) 专业设置	3
(四) 在校生情况及生源质量	4
(五) 专业能力培养	7
二、师资队伍	9
(一) 数量、结构、生师比	9
(二) 师资队伍建设及发展服务	11
(三) 教育教学水平	12
(四) 教师教学投入	12
三、教学条件	13
(一) 教学经费	13
(二) 教学基本设施	13
(三) 图书资料及管理、利用	14
(四) 信息资源	14
四、教学建设与改革	15
(一) 人才培养方案特点	15
(二) 专业建设	17
(三) 课程建设	17
(四) 教材建设	20
(五) 教学改革	20
(六) 实践教学	23
(七) 创新创业教育	23
(八) 毕业论文	26
(九) 第二课堂	26
五、质量保障体系	28
(一) 严格执行教学规章制度, 加大教学运行检查力度	29
(二) 开展专项教学评估, 加大教学监控力度	30
(三) 建立教学考核和激励机制, 促进教师教学质量的提高	30
(四) 完善全员参与、全方位监控的教学质量保障体系	30
六、学生学习效果	30
(一) 学生学习满意度	30

(二) 学生指导与服务情况 .....	31
(三) 学风和学习效果 .....	33
(四) 学生就业与发展 .....	34
(五) 学生成就 .....	35
(六) 社会评价 .....	36
七、特色发展 .....	37
(一) 构建“五位一体”教育教学体系，凝练人才培养特色 .....	37
(二) 深化“产教融合，校企合作”，推进人才培养模式创新 .....	37
(三) 强化育人环境建设，促进学生健康成长 .....	38
(四) 注重实践教学、强化实践育人 .....	38
(五) 强化创新创业教育，提升创新创业能力 .....	38
(六) 搭建信息技术教学平台，推动课堂教学改革 .....	39
(七) 构建以“学”为中心的质量保障体系 .....	39
八、存在问题及整改情况 .....	40
(一) 上学年整改措施及取得成效 .....	40
(二) 本学年存在的问题及改进措施 .....	41
山东财经大学东方学院 2018-2019 学年本科教学质量报告支撑数据 .....	43

# 山东财经大学东方学院

## 2018-2019 学年本科教学质量报告

山东财经大学东方学院是由山东财经大学、山东黄金集团有限公司联合举办，经中华人民共和国教育部批准成立，以实施全日制普通本科教育为主的独立学院。

学校秉持“厚德明志、博学笃行”的校训，致力于大力提升人才培养水平、增强科学研究能力、服务经济社会发展、推进文化传承创新，明确了办学指导思想、办学定位和办学目标。坚持“以教学为中心，以学生为主体，以服务为根本，以质量生命线”的办学理念，坚持“人为本、德为先、学为上”的育人理念，坚持“应用型”的人才培养目标定位，紧密结合区域经济社会发展需要，大力培养“双高”（综合素质高、专业水平高）、“两强”（实践能力强、创新创业能力强），具有能直接参与社会竞争、有社会责任感的应用型人才。学校建立了“理论教学+实践教学+素质教育+创新创业教育+心理健康教育”五位一体的教育教学体系，培育了“胸怀天下、勇攀高峰、求真务实、开拓创新”的东方精神，明确了“一体两翼、扎根地方、服务产业、开放融合”的发展战略。学校坚持走“质量立校、特色兴校、人才强校、依法治校”的办学道路，走出了一条适应社会经济和产业发展需求，既充分发挥高水平母体学校的支撑优势，又真正体现自身办学特色的发展之路，努力建设成为区域特色鲜明的高水平独立学院。

学校认真贯彻山东省委办公厅、山东省政府办公厅《关于推进高等教育综合改革的意见》文件精神，相继出台了《山东财经大学东方学院综合改革实施方案》、《山东财经大学东方学院“十三五”发展规划》、《山东财经大学东方学院关于全面提高本科人才培养质量的若干意见》等文件，进一步落实、巩固本科教学工作的中心地位，切实提高本科教学质量。现将 2018-2019 学年本科教学质量情况报告如下：

### 一、本科教育基本情况

#### （一）学校办学定位

##### 1. 发展目标定位

坚持以立德树人为根本、以提高质量为目标、以改革创新为动力，全面推进人才培养、科学研究、社会服务和文化传承创新，努力把学校建设成为区域特色鲜明的高水平独立学院。

##### 2. 人才培养目标定位

培养“双高”（综合素质高、专业水平高）、“两强”（实践能力强、创新创业

能力强），具有能直接参与社会竞争、有社会责任感的应用型人才。

### 3. 学科专业发展定位

以经管学科为主体，以财会、金融为特色，做强经管学科，做活艺术和文科，建立优势突出、特色鲜明、结构合理、交叉融合、协调发展的学科专业体系。

### 4. 层次类型定位

以本科教育为主体，以专科教育为辅助，以国际合作办学、继续教育为两翼的财经类教学应用型大学。

### 5. 服务面向定位

以经济社会发展需要为导向，立足山东，面向全国，发挥优势，主动融入，为区域和行业发展提供人才支撑和智力支持。

## （二）教学中心地位落实情况

### 1. 坚持立德树人根本任务

学校以本科人才培养为本，围绕立德树人根本任务，教学质量是生命线的发展理念，不断深化人才培养模式改革，优化专业结构，加强专业建设、课程建设、实践教学体系建设，健全教学质量保障体系，推进国际交流与合作等人才培养工作，制定一系列有关教学建设、教学改革、教学管理、学生培养、质量工程等政策文件，支持人才培养工作的相关政策制度得到进一步完善。

### 2. 领导重视教学中心地位

学校领导高度重视本科教学工作，始终把本科教学工作摆在学校工作的中心位置。学校把本科教学工作列入党委和行政的重要议事日程。院务会和行政办公会定期讨论教育教学工作，研究学科专业建设、师资队伍建设、教学条件建设、教学管理改革、学生思想教育等有关教学工作的重大问题。学校每年召开次全校教学工作大会，推进本科教学的管理和改革工作。2019年，校领导围绕学分制教学改革实践、课程思政教学改革实践、线上线下混合式授课实践等组织召开了多次研讨会，相关调研成果已经形成具体的工作方案和政策措施；坚持学校领导和管理人员听课制度，校领导经常深入教学一线调研，及时倾听、了解、解决教学中存在的问题，这些举措对于保证教学中心地位发挥了重要作用。

### 3. 制度保证教学中心地位

学校制定多项教学和人事制度政策，通过完善运行机制保证教学中心地位。

一是完善本科教学质量保障体系。学校不断完善包括教学过程管理、教学质量监控、教育教学研究等本科教学管理规章制度体系。建立科学合理、严格明确的本科教学质量标准。在专业建设、课程建设、教学条件建设等方面的质量标准均做了比较明确的规定，形成了完整的本科教学质量标准体系。

二是完善本科教学质量监控机制。学校调整和优化教学指导委员会、教学督导组

员会，进一步完善教学质量监控机制，实施“校院两级、专兼结合、日常督导与专项督导并重”的教学督导制度；改革教学工作考核评价制度，建立健全本科教学工作评价与激励约束机制，促进本科教学评价工作的规范化、科学化、制度化。实行校院两级评价制度，以质量为主导，以教学能力提升为目标的教师教学发展评价体系基本形成。

三是健全学校教学荣誉体系。学校进一步完善了《山东财经大学东方学院科研经费匹配与成果奖励办法》等规章制度并认真贯彻执行，教学工作的奖励力度不断加大。

### （三）专业设置

学校设有 29 个本科专业（统计时间：截止 2019 年 9 月 30 日），涉及经济学、管理学、理学、文学、工学、艺术学 6 个学科门类，其中经济学门类 7 个，占 24%；管理学门类 11 个，占 38%，文学门类 3 个，占 11%；工学专业 1 个，占比 4%；艺术学门类 5 个，占 17%；理学门类 2 个本科，占 7%。经济学、管理学两大门类本科专业占本科专业总数的 62%，形成了以经济学、管理学为主，其他学科为支撑的学科专业体系。（见图 1、表 1）

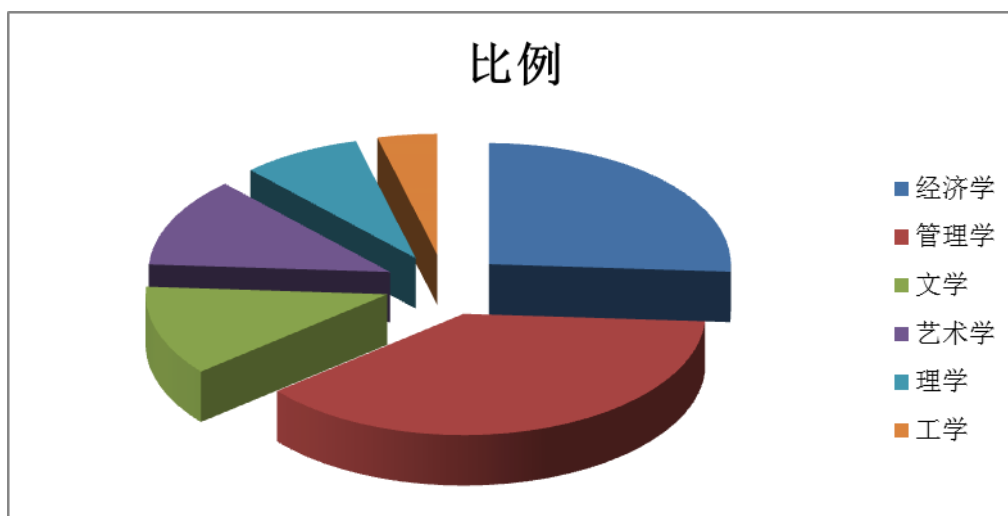


图 1-1：山东财经大学东方学院各学科门类本科专业占专业总数比重图

表 1：山东财经大学东方学院 2019 年本科专业一览表

序号	单位	专业名称	专业代码	学科门类	批准设置时间	首届招生时间
1	会计学院	会计学	120203K	管理学	2005	2005
2		财务管理	120204	管理学	2009	2009
3		审计学	120207	管理学	2010	2010
4	财税金融	金融学	020301K	经济学	2005	2005

5	学院	投资学	020304	经济学	2014	2015
6		保险学	020304	经济学	2006	2007
7		财政学	020201K	经济学	2006	2006
8		税收学	020202	经济学	2013	2015
9		劳动与社会保障	120403	管理学	2007	2008
10		统计学	071202	理学	2006	——
11		应用统计学	071202	理学	2012	——
12		经济统计学	020102	经济学	2012	——
13	工商管理 学院	工商管理	120201K	管理学	2006	2006
14		市场营销	120202	管理学	2006	2006
15		人力资源管理	120206	管理学	2008	2008
16	国际商学 院	国际经济与贸易	020401	经济学	2005	2005
17		国际商务	120205	管理类	2013	2014
18		英语	050201	文学	2008	2008
19	数据科学 学院	信息管理与信息系统	120102	管理学	2005	2005
20		电子商务	120801	管理学	2008	2010
21		数据科学与大数据技术	080910T	工学	2018	2019
22		物流管理	120601	管理学	2006	2010
23	人文艺术 学院	新闻学	050301	文学	2005	2005
24		视觉传达设计	130502	艺术学	2007	2007
25		环境设计	130503	艺术学	2012	2007
26		产品设计	130504	艺术学	2012	——
27		服装与服饰设计	130505	艺术学	2012	——
28		日语	050207	文学	2008	2009
29		数字媒体艺术	130508	艺术学	2018	2018
	合计	29	——	——		

#### （四）在校生情况及生源质量

2019年，学校有全日制在校生8101人（统计时间：截至2019年9月30日），其中普通本科生5819人。普通本科生占全日制在校生总数的71.83%。

##### 1. 招生和报到情况

2019年我校本科招生计划1890人，其中夏季高考1060人（省内589人，省外471人），春季高考130人，专升本700人；夏季高考本科招生范围分布于全国13

个省（市、自治区）。2019年本科共19个专业（方向）招生，其中数据科学与大数据技术为新增专业，金融学（校企合作，与中启创优合作）、数字媒体艺术（动漫方向）、数字媒体艺术（数字互动娱乐开发方向）为新开设校企合作专业。

2019年本科共录取新生1744人，其中夏季高考1060人（省内589人，省外471人），春季高考130人，专升本554人。

2019年实际报到本科学生1667人，报到率95.6%。本科中夏季高考实际报到995人，报到率93.9%；春季高考实际报到130人，报到率100%；专升本实际报到542人，报到率97.8%。

## 2. 投档录取情况和分数情况

(1) 山东省艺术本科投档，艺术文最高分549分，最低分514分，艺术理最高分519分，最低分510分；计划180人，投档180人，专业不服从调剂退档三人；后期征集数字媒体艺术（数字互动娱乐开发方向）三人，综合分分别为556分，548分，545分。

(2) 山东本科投档，文史最高分528分，文史最低分514分；校企文史最高分520分，校企文史最低分508分；理工最高分483分，理工最低分460分；校企理工最高分466分，校企理工最低分455分；春季高考最高分663分，春季高考最低分638分。春季高考不服从调剂退档1人，后期征集国际经济与贸易1人，640分。

(3) 辽宁省本科投档，文史最高分530分，文史最低分521分，理工最高分458分，理工最低分439分，计划40人，录取40人。

(4) 江苏省本科投档，文史最高分310分，最低分300分，理工最高分320分，理工最低分315分。计划40人，录取40人。

(5) 内蒙古本科投档，文史最高分492分，文史最低分465分，理工最高分410分，理工最低分386分，计划10人，录取10人。

(6) 天津本科投档，文史最高分456分，最低分439分，理工最高分436分，最低分417分，计划50人，录取49人，退档1人；征集电子商务专业征集志愿1人，文史466分。

(7) 安徽本科投档，文史最高分530分，最低分522分，理工最高分472分，最低分443分，计划51人，录取51人。

(8) 河北本科投档，文史最高分521分，最低分504分，理工最高分483分，最低分454分，计划40人，录取40人。

(9) 河南本科投档，文史最高分498分，最低分488分，理工最高分448分，最低分440分，计划50人，录取50人。

(10) 浙江本科投档，综合改革最高分548分，最低分533分，计划30人，录取30人。



(11) 重庆本科投档，文史最高分 509 分，最低分 474 分，理工最高分 482 分，最低分 457 分，计划 30 人，录取 30 人。

(12) 陕西本科投档，文史最高分 486 分，最低分 464 分，理工最高分 437 分，最低分 420 分，计划 50 人，录取 50 人。

(13) 新疆本科投档，文史最高分 448 分，最低分 420 分，理工最高分 414 分，最低分 390 分，计划 50 人，录取 50 人。

(14) 黑龙江本科投档，文史最高分 445 分，最低分 430 分，理工最高分 404 分，最低分 396 分，计划 30 人，录取 30 人。

表 2：普通高考录取分数情况统计表

省份	层次	科类	最高分	最低分	平均分	当地分数线
安徽	本科	理工	472	444	451	426
		文史	531	523	524	504
河北	本科	理工	483	454	465	379
		文史	521	504	508	461
河南	本科	理工	448	440	443	385
		文史	498	488	490	447
黑龙江	本科	理工	404	396	399	372
		文史	445	430	433	424
江苏	本科	理科	320	315	316	307
		文科	310	300	302	277
辽宁	本科	理工	458	439	445	369
		文史	530	521	524	482
内蒙古	本科	理工	410	386	393	352
		文史	492	465	473	436
山东	本科	春季高考	663	638	645	603
		理工	483	460	464	443
		校企理工	466	455	456	443
		文史	528	514	516	503
		校企文史	520	508	510	503
		艺术理	520	510	513	441.35
		艺术文	556	514	519	453.05
陕西	本科	理工	437	420	427	363
		文史	486	464	469	400
天津	本科	理工	436	417	423	400
		文史	466	440	446	428
新疆	本科	理工	414	390	396	326
		文史	448	420	427	387
浙江	本科	综合改革	548	533	540	496
重庆	本科	理工	482	457	467	435
		文史	509	474	484	458

注：艺术综合分=专业成绩×750/300×70%+文化成绩×30%

表 3: 专升本录取情况统计表

专业	计划数	录取数	最高分	最低分	平均分	省控线
电子商务	50	50	239	224	229.7	223
工商管理	100	100	259	229	233.5	228
国际经济与贸易	50	50	279	246	255.4	236
会计学	200	200	253	235	239.4	227
金融学	200	54	267	238	249.7	230
市场营销	100	100	249	232	236.0	230
总计	700	554				

### 3. 录取志愿填报情况

在录取的专业中，一志愿报考超过招生计划的专业有会计学、视觉传达设计、金融学（校企合作，与中启创优合作）、环境设计、英语、会计、金融学。

表 4: 各专业一志愿报考情况统计表（不含专升本）

专业名称	招生计划数	一志愿报考数	一志愿报考率
会计学	135	402	297.8%
视觉传达设计	40	100	250.0%
金融学（校企合作，与中启创优合作）	50	76	152.0%
环境设计	40	58	145.0%
英语	40	58	145.0%
金融学	100	116	116.0%
财务管理	130	118	90.8%
新闻学	40	31	77.5%
审计学	60	41	68.3%
工商管理	50	24	48.0%
金融学（校企合作，与中科曙光合作）	50	24	48.0%
人力资源管理	50	23	46.0%
物流管理	40	18	45.0%
税收学	40	17	42.5%
国际经济与贸易	85	29	34.1%
电子商务	50	15	30.0%
数字媒体艺术（数字互动娱乐开发方向）	50	12	24.0%
数据科学与大数据技术	90	18	20.0%
数字媒体艺术（动漫方向）	50	10	20.0%

### （五）专业能力的培养

我校本科教育按照“宽口径、厚基础、重能力、求创新”的原则，秉承以学生为中心、个性化培养的理念，充分利用合作办学双方的优势资源，培养未来优秀的应用型财经人才。学校本科生培养目标，就是要通过教育培养的创新，致力于造就一批综合素质高、专业水平高、实践能力强、创新创业能力强，能直接参与社会竞争，有

社会责任感，德智体美劳全面发展的应用型财经人才。为了实现学校培养目标，加强专业建设，提高专业培养能力始终是学校工作的重中之重，主要体现在人才培养方案、师资队伍、课程、教材、教风、教法、教学设施、教学投入等方面。

学校按照“五位一体”教育教学体系设计原则修订专业人才培养方案，强化了“理论教学+实践教学+素质教育+创新创业教育+心理健康教育”之间的协同，根据《高等学校本科专业教学质量国家标准》确定了专业核心课程，对核心课程进行“金课”建设，并根据学生学习效果不断持续改进教育教学形式。第一课堂与第二课堂相互结合、相互促进、相互渗透、相互融合，在学生素质与能力的培养中发挥叠加效应与耦合效应，增强课堂育人的时代性、针对性和实效性。学校注重课程设置的科学性和系统性，不断优化课程体系，充实和扩展基础类、专业类和人文素质类课程，加大主干课程改革力度，使财经类专业具有较强的竞争优势，非财经类专业具有鲜明的财经特色。重视通识教育，强调培养具有健全人格、富有社会责任感的公民。强化实践教学环节，大幅度提高实践环节的总学分数，培养较强的专业技能。重视人才培养中的创新创业能力，致力于财经人才的创新创业，创新创业教育第一课堂和第二课堂纵贯四年不断线。加强心理干预，丰富心理健康教育手段，提升心理健康服务水平，促进大学生健康成长，全面发展。加强学校学风建设，着眼于学生治学的态度和精神，努力营造有利于创新人才脱颖而出的育人环境，促进教学质量的提高和人才培养目标的实现。

专业能力培养，教师是关键，我校在师资队伍建设上打破了传统的教师队伍结构，实行“双元双师”型教学模式，即理论教学体系和实践教学体系的“双元”与课堂理论教师和行企专家的“双师”相结合。首先，通过“外引内培”，最大程度集聚行业领军人才、管理精英参与教育教学全过程培养，先后与高顿教育集团签订教育部产学研合作协同育人暨 ACCA 项目合作协议，与斯坦福大学签订创新创业导师培训项目，与马来西亚精英大学签订教师培养计划等，分类别分层次提高教师教学能力，逐步形成了一支以自有师资、母体高校师资为主体，以行业（企业）专家为补充的学术型、应用型相得益彰的具有较高水平的“双元双师型”师资队伍。其次，学校以专业或课程为单元，构建发展目标明确、梯队结构合理、具有良好合作精神的团队，形成老中青合作机制，发挥传、帮、带作用，以课程（系列课程）体系建设为核心，以教学内容改革和教学模式创新为手段，促进教学研讨和教学经验交流，提高教师的教学水平，培养可持续发展的教学队伍。再次，学校不断加强师德师风建设，坚持把师德师风作为教师素质评价的第一标准；着力提升教师专业素养，积极开展教育教学研究活动，广泛开展教师教学能力提升培训；不断深化教师管理制度改革，完善教师聘用管理办法，健全教师资格认定和准入制度，严把教师聘用考核政治关、学术关；不断提高教师地位和待遇，突出教师的主体地位，维护教师职业尊严和合法权益，为高素质

应用型人才培养提供了可靠保障。

加强课程建设。学校转变观念，确立学生中心、产出导向、持续改进的理念，修订课程教学大纲，优化教学内容，提升课程的高阶性，突出课程的创新性，增加课程的挑战度，消灭“水课”，打造“金课”；以立德树人为课程教学的目标导向，开展课程思政改革，进行课程思政教学设计，通过立项的方式建设课程思政示范课；引进国家精品在线开放课程，建设校级精品在线开放课程，丰富课程资源，鼓励教师开展线上线下混合式授课+翻转课堂的授课模式，开展生讲生评、以练代讲、案例点评、研讨辩论、项目探究、师导生演等教学方法的创新，丰富教学活动，让学生在教学过程中忙起来，通过体验加深对课程教学的理念，提高教学效果；改革课程教学评价制度，构建以激发学生学习动力和专业志趣为着力点的过程化评价机制，加强对学生课堂内外、线上线下学习的评价，强化阅读量和阅读能力的考查，提升课程学习的广度；强化管理，严把考试和毕业出口关，严格课程质量评估。

学校立德树人，始终坚持“以德为先、德学兼修”的全面育人观，制定并实施了《关于进一步加强和改进思想政治工作的实施意见》《课程思政实施办法》，将思想政治工作融入教学体系和管理体系，贯穿人才培养全过程、各环节，一是突出思想政治理论课的核心地位，不断增强思政课的吸引力和感染力，提升思政课的亲和力和实效性；二是发挥“专业课思政”的重要作用，根据不同专业特点和要求制定“专业课思政”建设的整体规划，强化每一位教师教书育人、立德树人的意识；三是不断提升思想政治工作的质量，构建了内容完善、标准健全、运行科学、保障有力、成效显著的思想政治工作质量体系，实现全员育人、全过程育人、全方位育人。

本科教学经费投入是学校培养学生、教育学生的重要物质基础，也是支撑学校长远发展的投资。学校教学经费投入逐年增加，特别是学校高度重视教学改革、专业建设、实验实践经费的保障工作，其中实践教学是本科教学中重要的一环，是本科生将理论知识灵活运用到实际项目中的重要保障，是培养应用型人才目标实现的重要手段，学校本科生实习实践基地建设不断加强，教学科研仪器设备值逐年增加，保证了更好地为实验实践教学服务，为实现应用型人才培养目标服务。

## 二、师资队伍

### （一）数量、结构、生师比

学校高度重视师资队伍建设，在专任教师的年龄、职称、学历学位、学缘结构等不断优化的基础上，更加注重教师队伍的专业化和规范化。截至 2019 年 9 月 30 日，共有专任教师 232 人，其中双师型教师 11 人。

#### 1. 生师比

专任教师 232 人，2018-2019 学年聘请外聘教师 89 人，折合专任教师 48 人，截至 2019 年 9 月 30 日全日制在校本科学生 5819 人，生师比 25:1。

## 2. 职称结构

专任教师中有正高职称人员 14 人、副高职称人员 29 人、中级职称人员 123 人、初级职称及以下人员 65 人。副高级以上职称教师占专任教师的 18%。

## 3. 学位结构

教师队伍中有博士 7 人、硕士 182 人，具有硕士学位教师占教师总人数的 81.4%，具有博士学位教师占教师总数的 3%。

## 4. 年龄结构

教师的平均年龄为 34.9 岁。其中 50 岁以上教师 14 人，占 6%；40-50 岁教师 29 人，占 12.5%；40 岁及以下教师 189 人，占 81.5%。

## 5. 学缘结构

专任教师中校外各高校毕业的教师 208 人，占专任教师总数的 90%；具有境外学习经历的教师 24 人，占专任教师总数的 10%。

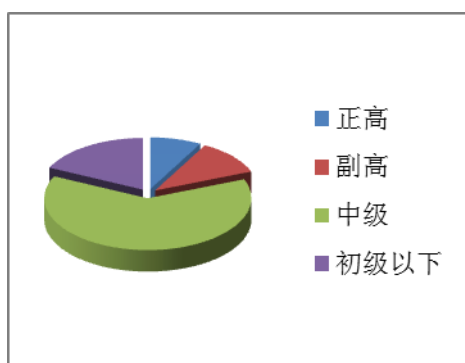


图 2-1: 职称结构

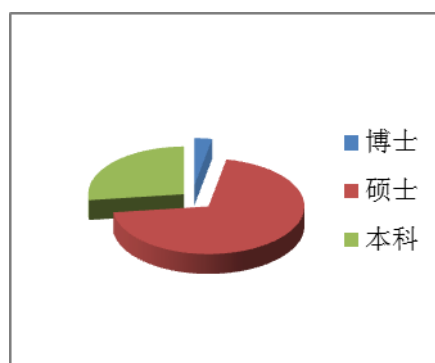


图 2-2: 学位结构

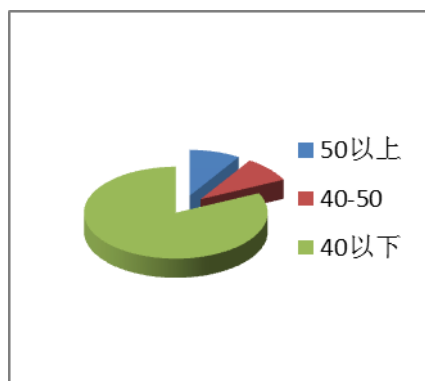


图 2-3: 年龄结构

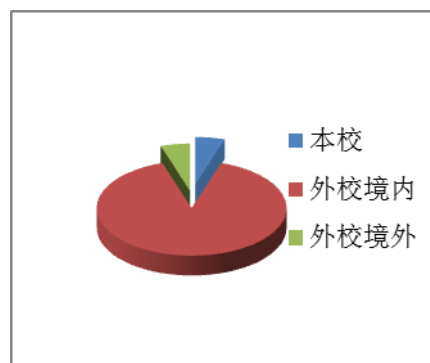


图 2-4: 学缘结构

## （二）师资队伍建设及服务

### 1. 加大人才引进力度

学校努力构建有利于师资队伍建设的政策环境，加大人才引进力度。2019 年共引进专任教师 32 人，一定程度上充实了学校相关专业的师资力量，我校教师主持省级基金项目 4 项，学术成果丰富。为满足教学工作需要，学校从省内知名高校聘请 60 位教师到我校担任教学任务，保证了教学工作的顺利进行。

### 2. 提升教师教学科研能力

进一步完善教师发展中心职能，出台了《山东财经大学东方学院教师培训管理办法》并制定年度教师培训计划，2018-2019 学年组织各类培训 18 次，参加教师 1000 余人次；进一步完善实施《青年教师导师制培养实施方案》，对青年教师实施培训上岗与导师培养相结合的培养措施，促进青年教师的快速成长；定期举办“多媒体课件大赛”“微课制作大赛”“青年教师教学竞赛”等教学技能大赛，推广教师有关教学成果、经验，引导教师自我发展。2018-2019 年，在山东省第六届“超星杯”高校教师教学比赛中，2 名教师获得优秀奖；在“泰山设计杯”文化创意设计大赛中，1 名教师获得银奖。通过岗前培训、校本培训、进修学位等形式，加强对年青教师教学水平和科研能力的培养。

### 3. 实施“教师学历学位提升计划”

学校持续实施教师学历学位进修的有关优惠政策，鼓励和支持中青年教师在攻读博士学位，提高学历层次，更新知识结构。2019 年，我校与马来西亚精英大学达成战略合作协议，4 位专任教师赴精英大学攻读博士学位，资助经费 12 万/人，进一步提升教师学历层次；在山东省政府公派留学项目中，我校 3 名教师获得优秀中青年骨干教师培养项目留学资助，资助经费 10 万元/人。

### 4. 注重“双师型”教师的培养

2018-2019 学年共引进 6 名行业、企业人才充实到自有师资队伍中来。学校鼓励青年教师考取相关专业技能或资格证书，选派优秀教师到泰安多家企业实习基地进行交流学习，增强专业技能，同时聘请相关行业的专家对我校教师进行专业技能培训，不断培养“双师型”教师。

### 5. 实施专业技术岗位聘任制改革

学校进一步深化教师专业技术岗位竞聘制度，修订《山东财经大学东方学院教师专业技术岗位竞聘实施办法》，建立了以能力和业绩为导向的人才评价制度。2019 年共有 5 位教师竞聘晋升为副教授专业技术岗位，9 位教师竞聘晋升为讲师专业技术岗位。专业技术岗位竞聘制度改革，为教师晋升提供了有效渠道，调动了专业技术人员的工作积极性，促进了我校自有师资结构的不断完善。

### 6. 成立教师发展中心

学校成立了教师发展支持与服务部门—教师发展中心，根据教师成长规律、教师发展需求和学校师资队伍规划建设，分层次、有重点、有计划地开展教师全员培训、教学业务专题研讨、教师业务评鉴体系研究，指导并帮助教师做好职业生涯规划。

### **（三）教育教学水平**

#### **1. 教师专业水平与教学能力**

2019年，山东省第六届“超星杯”高校教师教学比赛，2名教师获得优秀奖；“泰山设计杯”文化创意设计大赛，1名教师获得银奖。

#### **2. 学校师德师风建设措施与效果**

学校紧紧围绕立德树人的根本任务，大力加强和改进师德建设，努力培养造就一支师德高尚、业务精湛、结构合理、充满活力的高素质专业化高校教师队伍。定期组织开展师德师风教育活动，2019年，学校出台并完善了《关于落实党风廉政建设责任制的实施办法》《山东财经大学东方学院廉政风险防控管理暂行办法》等一系列规章制度，将师德师风建设纳入党风廉政建设体系，把廉政教育贯穿教学、科研及日常管理工作始终；定期开展“师德标兵”、“优秀教师”、“优秀教育工作者”等评选活动，隆重表彰师德先进集体和个人。通过举办师德建设交流会、道德模范进校园等活动，宣传优秀典型人物的事迹，激发广大教师为人师表、教书育人的责任感和荣誉感。

### **（四）教师教学投入**

#### **1. 教授、副教授为本科生上课情况**

学校严把教师上岗关，符合主讲教师资格的专任教师为169人，占专任教师总数的72.2%。学校有在岗副教授以上教师45人，其中主讲本科课程26人，占总数的57.8%。学校2018-2019学年共开设本科课程411门，其中教授授课121门，占开设课程的29.4%。

#### **2. 教师开展教学研究、科学研究情况**

2018年4月，我校科学技术协会成立大会暨第一次会员代表大会顺利召开。会上通过了《山东财经大学东方学院科学技术协会章程》，选举产生了山东财经大学东方学院第一届科协委员会委员和主席、副主席、秘书长。科协的成立，为教师开展教研和科研活动提供了新的平台。2018年度，教师公开发表教育教学研究论文、论著共计33篇，获得各层级科研项目立项20项，获得泰安市第三十二次社会科学优秀成果三等奖2人；2019年上半年，学校组织开展校级教学改革研究立项评审工作，7个项目获准立项；省级教改立项1项。

### 三、教学条件

#### (一) 教学经费

2018年,学校教育经费总额6043.4万元,本科教学总经费投入457.08万元,其中,学校教学日常运行经费支出158.26万元,生均本科教学日常运行支出195.36元,占教育经费总额的2.6%;本科专项教学经费投入298.82万元,其中教学改革支出10.23万元、专业建设支出73.65万元、实践教学经费支出60.44万元(本科实验经费56.51万元,生均本科实验经费97.11元;本科实习经费3.93万元,生均本科实习经费6.75元)、学生活动经费支出81.63万元;其他教学专项经费支出22.26万元。

#### (二) 教学基本设施

##### 1. 教学设施满足教学基本要求

学校位于山东省泰安市,占地总面积531.97亩,建筑面积为354644m<sup>2</sup>。教学科研及辅助用房面积29444.3m<sup>2</sup>,行政办公用房总面积6654m<sup>2</sup>,生均教学行政用房面积为6.21m<sup>2</sup>,实验室面积为4595.00m<sup>2</sup>,生均实验室面积0.79m<sup>2</sup>,图书馆总面积3485m<sup>2</sup>,基本满足人才培养需要。

学校现有教室119个,其中多媒体教室59个,多媒体和语音教室座位约6270个。学生宿舍楼10栋,宿舍1394间,可安排近8500人住宿,宿舍楼内学生学习、生活设施齐全,数字网络覆盖率100%。

##### 2. 实验教学条件不断完善

学校目前拥有专业实验室17个,校外实习基地46个。截至2019年9月30日,学校教学、科研仪器设备资产总值2882.58万元,其中当年新增332.9万元,生均教学科研设备值3558.2元。

为了实现学校应用性人才的培养目标,2019年,学校加大了实验室建设力度,整合新建了跨专业综合模拟实验室、会计云真账实训室、数字媒体实验室、语音室等已经投入使用,实验室条件的改善,对提高学生的实践动手能力有很大帮助,也有利于激发学生的学习兴趣,促进了实践教学质量的提高。

表5: 学校实验实训室一览表

序号	名称	所属单位名称
1	会计电算化实验室	会计学院
2	计算机软件应用实验室	数据科学学院
3	银行模拟实验室	财税金融学院
4	用友ERP沙盘实验室	工商管理学院
5	会计手工模拟实验室	会计学院
6	陶瓷设计实验室	人文艺术学院
7	新闻编辑实验室	人文艺术学院



8	证券模拟实验室	财税金融学院
9	国际商务实验室	国际商学院
10	工商管理技能实验室	工商管理学院
11	用友分销沙盘实验室	工商管理学院
12	VBSE 跨专业综合实验室	工商管理学院
13	计算机硬件与网络实验室	数据科学学院
14	语音室	国际商学院
15	数字媒体实验室（一）	人文艺术学院
16	数字媒体实验室（二）	人文艺术学院
17	会计云真帐实训室	会计学院

### （三）图书资料及管理、利用

学校不断增加图书馆经费投入，充实馆藏文献资源，推进数字化图书馆建设，我馆先后加入中国高等教育保障系统（calis）和中国高校人文社会科学文献中心（cashl）等信息资源共享体系，同时共享校本部馆藏资源，为学院教学科研提供了信息资源的有力支撑。

截至 2019 年 8 月底，学校总馆藏达 124.18 万册，其中纸质图书 43.91 万余册，电子图书 53.83 万册，中文电子期刊 26.45 万册，当年本科生图书借出量 14176 册，人均约 2.2 册。当年电子资源访问量和下载量约 46.4 万次。

2018 年图书馆购买的电子数据库包括：

1. 维普中文期刊数据库（获赠“本科论文相似性检测系统”）；
2. 维普考试资源系统数据库；
3. 国家图书馆“电子报纸索引数据库”；
4. “中文在线云屏借阅系统”3000 种本地存储图书，50000 种云资源数字图书（均可手机下载）；
5. 超星“读秀”学术搜索平台（获赠汇雅电子书数据库）；
6. 超星歌德瀑布流电子书借阅系统（含 3000 种电子书）；
7. 国研网经济·管理案例库。

表 6：2018 年—2019 年度图书馆藏及生均情况统计表

年度	折合在校生数	纸质图书（册）		电子图书（册）	
		总量（册）	生均	总量（册）	生均
2018—2019	8101	439100	54	538320	66.45

### （四）信息资源

学校校园网络现有网络信息点 1044 个，校园网主干带宽 1000 Mbps，校园网出口

带宽为移动 1000Mbps。网络数据中心机房配置了大功率的 UPS 电源、空调设备、防火墙和负载均衡设备，以保障数据的安全性和可靠性；共有各类服务器 20 余台，存储空间约 50TB；运行各类网站和网络应用系统 26 个，主要应用系统均实现了虚拟化部署。

学校网络信息中心为全校教师提供 24 小时不间断的网络服务，用户可以方便地访问所有校内网络信息资源。校园内丰富的网络信息资源，方便快捷的上网环境，为广大师生的日常学习、工作和生活提供了快捷、便利的条件。

## 四、教学建设与改革

### （一）人才培养方案特点

#### 1. 构建“五位一体”人才培养体系，注重素质教育和能力培养

人才培养方案按照学校“五位一体”即“理论教学+实践教学+素质教育+创新创业教育+心理健康教育”教育教学体系进行设计，坚持价值引领贯穿整个培养过程，坚持知识、能力、素质协调发展和综合提高的原则，在重视知识传授和理论体系完整的基础上，大力加强学生获取知识、提出问题、分析问题和解决问题的能力以及实践能力、创新创业能力的培养，使学生通过学习，尤其是自主学习，获取可适应社会发展变化和终身教育需要的知识、能力和基本素质。

#### 2. 加强通识教育，贯彻落实“立德树人”教育理念

学校大力加强通识教育的育人功能，明确通识教育理念，增加通识教育学分比例，重构通识教育课程体系，将公共基础课列入通识教育课程体系；改革通识教育课堂教学模式，利用国家精品在线开放课程和学校自建线上开放课程，实行线上线下混合式授课+翻转课堂的教学模式；建设通识教育核心课程，创建具有广泛影响力的“通识教育大讲堂”，培育通识教育教学文化，以“成人”教育统领成才教育，大力培养具有健全人格、开阔视野、人文素养和专业技能的国家有用人才。

#### 3. 完善创新创业教育体系

加强创新创业教育课程体系建设，积极推进人才培养模式、教学内容和课程体系改革。将大学生创新创业基础纳入全校通识必修课，使创新创业实践活动与专业实践教学有效衔接，允许将创业实践和创新创业训练项目与毕业实习、毕业论文进行学分置换，鼓励全体教师参与创新创业教育，将创新思维、创业意识培养贯穿教学全过程，逐步将创新创业教育有效纳入专业教育和综合素质教育教学体系中，建立起多层次、立体化的创新创业教育课程体系。

#### 4. 实行学分制改革，优化课程体系

借鉴学分制先进的教学理念，对标社会发展对毕业生的知识、能力和素质要求，反向设计课程体系，减少必修课学分比例，增加选修课和实践教学学分比例，加大学生自主选课的权利，让学生自主规划学业，选择感兴趣的课程，充分调动学生学习的积极性。根据人才培养目标定位，各专业确定 10 门左右由专业基础课和专业必修课程组成的核心课程，加强核心课程的“金课”建设，保证专业的培养质量。

#### 5. 加强实践教学，突出人才培养特色

人才培养方案突出实践动手能力强的人才培养特色，充分发挥实践教学环节在人才培养中的作用，实践环节由课程教学实践、岗位能力实践和素质教育实践三部分组成，鼓励实践教学体系的再设计、实践教学内容的再整合，打通专业实验课程，建立完整、科学的实验教学体系，进一步增强实践教学环节的系统性、层次性。

培养方案总学分 160 学分，其中主修教学计划中理论教学 128 学分左右，实践教学 32 学分，通识教育选修课 20 学分。

学校按照“应用型”人才的培养目标，制定和修订人才培养方案。

表 7：山东财经大学东方学院 2019 年各专业人才培养方案学分分配表

序号	专业	总学分	必修课 学分	选修课 学分	选修课占 学分比例	理论教学 学分	实践教 学学分	实践教 学比例
2	金融学	160	103	57	35.63%	112	48	30%
3	税收学	160	105	55	34.4%	110	50	31.25%
4	投资学	160	133	27	17%	130	30	19%
5	会计学	160	104	56	35%	114	46	28.75%
6	财务管理	160	102	58	36.25%	112	48	30%
7	审计学	160	104	56	35%	114	46	19%
8	国际经济与贸易	160	105	55	34.4%	112	48	30%
9	国际商务	160	134	26	16.3%	133	27	17%
10	工商管理	160	138	22	13.8%	128	32	20%
11	市场营销	160	103	57	35.6%	112	48	30%
12	人力资源管理	160	103	57	35.6%	112	48	30%
13	物流管理	160	104	56	35%	118	42	26%
14	信息管理与信息系统	160	99	61	38%	105	55	34.5%
15	电子商务	160	97	63	39%	118	42	26.25%
16	新闻学	160	94	66	41%	104	56	35%
18	英语	160	102	58	36.2%	97	63	39.4%
17	视觉传达设计	160	102	58	36.2%	78	82	51.25%
19	环境设计	160	102	58	36.2%	91	69	43%

## （二）专业建设

学校专业建设坚持“强化应用，突出实践”的目标定位，主动适应经济社会发展需要，提升改造传统专业，扶持做强优势专业，整合撤销弱势专业，稳步发展新兴专业。学校现有省级特色专业1个、校级特色专业3个，专业总数29个。2019年申报新专业3个、撤销专业3个（劳动与社会保障、产品设计、服装与服饰设计），如批准设置本科专业总数仍将稳定在29个。

表8：山东财经大学东方学院专业建设情况表

序号	专业名称	所属部门	类别	级别
1	会计学	会计学院	特色专业建设点	省级
2	金融学	财税金融学院	特色专业建设点	校级
3	国际经济与贸易	国际商学院	特色专业建设点	校级
4	信息管理与信息系统	数据科学学院	特色专业建设点	校级

表9：2019年申报专业一览表

专业名称	修业	学位授予门类	所属部门
人工智能	四年	工学	数据科学学院
金融科技	四年	经济学	财税金融学院
网络与新媒体	四年	文学	人文艺术学院

## （三）课程建设

### 1. 进一步加强课程建设和管理

课程数量充足。2018-2019学年开课411门。其中必修课317门，占课程总数的77.1%；公共选修课94门，占课程总数的22.9%。2019年学校立项建设了7门校级精品在线课程，其中3门在省课程联盟平台上线运行。

课程体系完善。根据教学改革需要和课程建设标准，充分发挥精品课程、优质课程的辐射带动作用，探索课程资源共享的新模式。不断优化校、省和国家三级精品课程体系，精品课程对全校课程建设带动和示范作用日益增强。截至目前，学校共建设省级精品课程3门，校级精品课程15门。

课程建设管理严格。学校利用“泛雅教学平台”加强课程建设管理，课程教学大纲、教学设计、PPT、教学日历等常规教学文件均通过平台管理，要求教师通过平台开展课程教学过程化管理，学校通过采集过程化教学的数据，对数据进行定性与定量分析，对教师过程化教学情况进行评价。

### 2. 加强通识核心课程建设

推进通识课程体系改革，进一步完善通识必修课、核心课和选修课“多层次六模块”的通识教育体系，设立通识教育发展专项经费，采取遴选立项、期满验收、定期复评、不断更新的方式对通识教育核心课程予以重点建设，以两年为一个建设周期，逐步打造一批具有学校特色的核心通识课程。

加强通识教育网络课程建设。充分利用国家精品在线开放课程资源开设网络通识选修课程，2018-2019 学年共开出通选课 94 门，课程容量达 14100 人次。选课学生在规定时间段内完成在线观看视频、在线讨论、在线作业和在线考试。学校为每个教学班配备一名辅导老师，组织网络课程的学习和管理。学生在辅导老师的指导下，完成各项课程学习任务，辅导老师对学生进行综合评定。网络通识课程的开设，符合学分制改革学生自主选择课程、自主安排学习进程的精神，得到广大师生的好评。

表 10：2018 年-2019 学年通识教育选修课程一览表

序号	课程名称	课程类型
1	《道德经》的智慧启示	线上
2	《论语》导读	线上
3	《诗经》导读	线上
4	IT 简史	线下
5	艾滋病、性与健康	线上
6	笔墨时空—解读中国书法文化基因	线上
7	茶文化与茶事	线下
8	茶语春秋—中国茶文化	线上+线下
9	创践—大学生创新创业实务	线上+线下
10	创新创业大赛赛前特训 *	线上+线下
11	创新思维训练	线上
12	创新中国	线上
13	创业创新执行力	线上
14	创业管理实战	线上
15	创业设计与实验（山东联盟）	线上+线下
16	从“愚昧”到“科学”—科学技术简史	线上
17	从爱因斯坦到霍金的宇宙	线上
18	大数据概论	线下
19	大数据时代	线下
20	大数据应用开发语言	线下
21	大学生创业基础网络课	线上
22	大学生心理健康	线上
23	敦煌的艺术	线上
24	公共关系与人际交往能力	线上
25	公务员考试理论与实践	线上+线下
26	公务员考试—申论	线下
27	国学智慧	线上
28	韩国文化研究	线下

29	行为生活方式与健康	线上
30	互联网金融	线下
31	互联网与营销创新	线上+线下
32	花道—插花技艺养成	线上
33	健康生活，预防癌症	线上
34	教你成为歌唱高手	线上
35	教你成为健身达人	线上+线下
36	金融交易员培训班课程	线下
37	经济博弈论	线上
38	科学通史	线上
39	可再生能源与低碳社会	线上
40	口才艺术与社交礼仪	线上+线下
41	美学与人生	线上
42	秘书实务	线下
43	欧美电影文化	线上+线下
44	燃烧脂肪—流行健身舞蹈	线上+线下
45	人生悟理—透过物理看人生	线上
46	莎士比亚戏剧赏析	线上
47	商业计划书制作与演示 *	线上
48	舌尖上的植物学	线上
49	设计与人文：当代公共艺术	线上
50	摄影基础	线上+线下
51	身边的基因科学	线上
52	诗词格律与欣赏	线上
53	世界古代文明	线上
54	数据库技术	线下
55	数学建模与数学软件（山东联盟）	线上
56	丝绸之路漫谈	线上
57	思辨与创新	线上
58	探索心理学的奥秘	线上
59	投资与融资（山东联盟）	线上
60	突发事件及自救互救	线上
61	微商创业指南	线上
62	文学与影视叙事研究	线下
63	文艺复兴经典名著选读	线上
64	现代大学与科学	线上
65	心理、行为与文化	线上
66	新媒体与社会性别	线上
67	形象管理	线上
68	学术基本要素-专业论文写作	线上
69	雅思基础提升班课程	线下
70	雅思精品突破班课程	线下
71	艺术心理治疗	线下

72	艺术与审美	线上+线下
73	艺术中国	线上
74	异彩纷呈的民族文化	线上
75	园林艺术概论	线下
76	园林艺术赏析	线下
77	中国传统文化概论	线下
78	中国古代史	线上+线下
79	中国古典诗词中的品格与修养	线上
80	中国古典舞的审美认知与文化品格	线上
81	中国古典小说巅峰-四大名著鉴赏	线上
82	中国古典哲学名著选读	线上
83	中国古建筑文化与鉴赏	线上
84	中国国学与全人发展	线下
85	中国民族音乐作品鉴赏	线上+线下
86	中国现代文学名家名作	线上
87	中国哲学经典著作导读	线上
88	中华民族精神	线上
89	中华诗词之美	线上
90	中外美术评析与欣赏	线上
91	中西文化比较	线上
92	主题英语	线下
93	追寻幸福：西方伦理史视角	线上
94	走进故宫	线上

#### （四）教材建设

严格教材选用审核制度。进一步加强教材管理的科学化、制度化、规范化，根据社会需求和人才培养目标要求积极选用优秀教材、规划教材和新版教材，保证教材质量。

推动教材管理与创新。配合学分制改革，建立新的教材供购模式，学院负责教材的选用、审核、提报和征订；教务处负责教材的备案和使用状况的质量监控；图书经销商负责教材的供应、发放和与学生的教材费结算，更好的满足学生对教材供购的个性化需求，进一步规范了教材供购程序，构建了和谐、顺畅、高效的教材供购秩序。

#### （五）教学改革

学校从 2016 年下半年起，全面推进教育教学综合改革，努力提高人才培养质量。

##### 1. 课程思政改革

2019 年，为深入贯彻全国教育大会、全国全省高校思想政治工作会议精神，全面落实《山东高校德育综合改革指导纲要（试行）》（鲁高工委通字[2016]58 号），切实把思想政治工作贯穿教育教学全过程，实现全员、全程、全方位育人，结合学校实际，制定了《课程思政实施办法》和《课程思政教学设计编制指南》，要求各类课程

都要开展课程思政教学设计，把课程思政教学设计纳入常规教学文件检查，把课程思政育人效果纳入课程教学质量评价内容；设立专业建设经费，立项建设课程思政示范课，重点推荐课程思政示范课进行一流课程、在线开放课程等优质课程资源建设；每年度通过评比课程思政“好教案”“好课堂”，评选出课程思政“好教师”，给予成果奖励；在教师提升发展计划中对课程思政示范课建设成效好的教师给予优先侧重，多方面引导教师投入更多的时间和精力建设好课程思政示范课。

## 2. 在线课程建设

2018-2019 学年，根据《教育部关于加强高等学校在线开放课程建设应用与管理意见》精神，为顺应“互联网+”时代的发展趋势，丰富教育教学资源，促进优质教育资源开发与共享，深化教育教学与人才培养模式改革，提升教育教学质量，学校建立了“泛雅”网络教学平台，建立了智慧教室、录播室，出台了《山东财经大学东方学院在线课程建设实施办法（试行）》等相关管理制度，设立在线课程建设专项资金，全方位的支持、鼓励教师创建在线课程，学校计划 5 年内建立 30 门在线课程，10 门校级精品在线课程，2019 年学校立项建设了 7 门首批校级在线开放课程，其中 3 门在省课程联盟平台上线运行。

## 3. 课堂教学模式改革

学校聘请技术人员对教师进行信息化教学技术培训，以在线开放课程为载体，利用“一平三端”等智慧教学手段，探索线上线下混合式教学、全程在线和翻转课堂的信息化教学新模式，开展生讲生评、以练代讲、案例点评、研讨辩论、项目探究、师导生演等教学方法的创新，将学生用来玩游戏、看电影、聊天的手机变成了参与教学互动的教学工具，将传统的课堂教学转换、提升为深度探究、思辩、互动与实践的体验式、参与式学习活动，让学生忙起来，学起来，练起来，讨论起来，切实提高课程教学质量。

## 4. 考核方式改革

为了改变学生上课为了考试及格等短期功利主义的学习目标，学校改变了课程考核成绩的构成，加大过程性评价所占比重，减少了期末考试成绩的占比，将最高限由 70%降为 50%，将学生学习过程考查和学生能力评价相结合。鼓励教师提高形成性评价比重，采用开卷、大作业、课程论文、上机考试、理论考试与实践考试相结合等多种考试考查方式，通过统计、分析、利用信息化技术下的课堂大数据，加强了对学生的过程化考核，调动学生的上课积极性，使学生真正的关心学习的过程，而非只是一个考试结果。

加强课程考试管理，重新修订了《山东财经大学东方学院本科生课程考核管理规定》，对考试命题、成绩评定与管理、重修、补考以及考试违规等作了明确规定；进一步完善了《山东财经大学东方学院学生考试违纪作弊处理办法》，积极开展端正考



风考纪的宣传与教育活动，营造诚信考试氛围，对于作弊的学生，按校纪校规及时严肃处理。

## 5. 通识教育改革

为进一步贯彻落实“立德树人”根本任务，促进学生成长成才，学校进行了通识教育改革，重构了通识课程体系，设置了“中华文化与世界文明”等6个模块，设立通识教育核心课程建设资金，通过立项的方式，鼓励教师建设通识教育核心课程；改革课堂教学模式，充分利用国家精品在线课程资源，实行“翻转课堂”教学模式，即学生单周通过线上主讲教师完成自主学习，辅导教师双周以“翻转课堂”的形式开展教学交往的深度互动，引导学生进行自主性、探讨性和体验式学习，从而激发学生的学习兴趣与求知欲望，提高通识课程的教学质量；举办“通识教育大讲堂”，开设通识教育系列讲座，采取有效方式引导学生积极参与，帮助学生深入理解文明传承，广泛了解多元文化，开阔学科视野，完善知识结构，丰富人生阅历，提升艺术涵养和综合素质，打造具有学校特色的通识教育讲座品牌；定期开展丰富多样的通识课程教学研修活动，组织通识课程和专业课程授课教师进行课堂观摩、教学研讨、技能培训和讲课比赛，打造通识教育交流平台，传播通识教育理念，推动教师开展通识教育教学研究，创新通识教育教学实践，定期发布通识教育质量报告，营造良好的通识教育氛围。

## 6. 学分制改革

学校2018年实行学分制改革以来，经过一年的运行实践，及时发现并解决了实践过程中存在的问题，保证了改革的成效；相继出台了《学业导师管理办法》《学业指导手册》等配套文件，完成了学业导师的聘任、学生自主选择学业导师、学业导师培训等工作，使学业导师工作步入正轨。学生管理、导师聘任、后勤服务等方面的配套制度正在研究制定过程中，逐步为学分制的实施提供全面制度保障。

## 7. 教学管理改革

为适应教育教学改革发展的需要，充分利用信息技术改革教学模式，建立师生之间、生生之间线上互动的新型教学关系，提高教学质量，学校从2019年起启用“泛雅”网络平台辅助教学及教学管理，教师使用平台的移动端开展教学活动，学生使用移动端参与教学活动，进行自主学习，学校使用平台开展课程建设，管理教学文件、教学过程，开展课程的过程化教学评价，客观公正的实现了教学的过程化管理。

一系列教学改革工作的开展使得学校加强了对教学研究的管理，逐步建立了科学有效的管理激励机制，调动了广大教师和管理人员参与教学研究的积极性和创造性，提高了教学质量。

## （六）实践教学

学校将实践教学作为培养学生实践能力和创新能力的重要途径，以实践能力培养为主线，不断完善实践教学体系，构建了课程实践、专业实践、社会实践和综合实践相结合的实践教学新体系。

不断加强实验室、师资和管理制度等建设，为实践教学的顺利开展提供了有力的组织保障、人员保障和条件保障，在人才培养方案中加大了实践教学的比重，更新了实验教学内容，构建更合理的实验教学体系。

加强基地内涵建设，促进产学合作。结合学校学科专业特色，充分利用内外部办学条件和教育资源，建成了以校内实践教学基地来加强学生的实践动手和操作能力，以校外实践教学基地来提升学生的实践能力和促进就业的实践教学基地体系。建立良好的产学研合作关系，校企双方共同进行科技攻关，解决技术难题，提高企业的市场竞争力，也加强了学生与单位的双向沟通，拓宽了毕业生的就业渠道。

## （七）创新创业教育

学校着力打造良好的创新创业教育环境，坚持把创新创业作为工作中的突破口和新常态，将创新创业教育融入整个教学过程，为创新创业教育提供政策和经费保障。

### 1. 创新创业教育工作亮点和特色

#### （1）以“顶层设计”为引领，促进双创教育不断深入

学校始终坚持把培养应用型人才作为办学的方向，把创新创业教育作为最主要的办学特色之一，作为实现应用型人才培养目标的一个重要举措，贯穿在整个人才培养体系中。几年来，通过对创新创业教育的系统性设计，初步构建了“基础教育+专业教育+实践训练+创业实战”四个层次的创新创业教育体系，完善了由“必修课、选修课、实践课”组成的创新创业教育课程体系，优化了由“理论、实践、实战”构成的创新创业教育内容体系，夯实了以“第二课堂”形式呈现的“创新创业社团、创新创业竞赛、创新创业项目训练、大学生创新创业孵化基地”等院系联动的创新创业实践体系，形成了我校独具特色的创新创业教育与专业教育为一体的创新创业教育模式，创新创业教育全方位系统性开展，四年不断线。

#### （2）以“专创融合”为核心，实现双创教育融入全过程

我校十分注重创新创业教育与专业教育的深度融合，为了避免专业教育与创新创业教育形成“两张皮”，对人才培养方案进行了系统性地修订，按照“覆盖全体、融入专业、分类实施、强化实践、贯穿全程”的基本思路，落实“四个融合”，即创新创业教育与专业教育融合、理论与实践融合、第一课堂与第二课堂融合、点与面的融合，将创新创业教育融入人才培养全过程。

#### （3）以“课程设计”为基础，实现知识、能力和素质培养和谐统一

创新创业课程体系的设计和落地是创新创业教育改革取得成效的基础性工作，按照“基础教育+专业教育+实践训练+创业实战”结构对创新创业课程体系进行了整体设计，将基础知识融入通识教育课程体系，专业知识融入专业课程体系，创新意识培养和创新思维养成融入教育教学全过程，创业能力形成融入创业实战和“第二课堂”创新实践活动，使学生的知识、能力和素质培养和谐统一。

（4）以“师资队伍建设”为关键，组建一支懂专业会创业的双师型师资队伍

我校在创新创业教育上打破传统的教师队伍结构，实行“双元双师”型教学模式，即理论教学体系和实训实践体系的“双元”与课堂理论教师和企业导师的“双师”相结合。学校通过选派与引进相结合的方式，建立一支双师型教师队伍。一是选派业务水平较高、有创新精神和敬业精神的创业教育教师进修学习，提高教学实践能力，并加强高校与企业的合作互动，定期派遣创业专职教师到企业生产一线参与生产、经营和管理全过程，提高教师的实践和创新能力；二是引进和聘任一些经验丰富的成功企业家、创业者、技术专家做兼职导师，充实和优化教师队伍，对指导学生创业实践活动发挥他们的示范作用。

（5）以“双创实践平台”为载体，打造创新创业良好环境

为了打造良好的创新创业环境，学校创立了“竞赛驱动+技能培训+实践训练+论坛交流+园区孵化”五位联动的创新创业实践平台，助推学生创新创业活动健康发展。学校积极组织学生参与各类“校级-市级-省级-国家级”四级创新创业竞赛活动，激发大学生的创新创业热情；充分发挥创新创业协会等学生社团组织的主体作用，定期举办“泰山创客训练营”和“红色筑梦之旅训练营”，指导学生进行商业计划书的设计、创业模拟实训和竞赛训练，使学生完成创办企业和参加竞赛的全流程培训；定期开展“校级-市级-省级-国家级”四级大学生创新创业训练计划立项工作，通过项目实施，培养创新精神，促进成果转化；定期举办“千里马”大学生创业论坛和创业成果展，通过丰富多彩的创新创业文化交流和丰硕的成果展示，以更多的形式体验创新创业现场教育；完善大学生创新创业孵化基地建设，拓展校外大学生创新创业孵化基地合作共建，成立“千里马创业基金”，引导、鼓励和扶持我校学生开展创业项目孵化，为大学生创业实践创造良好的软硬件支持。

（6）以“制度建设”为保障，确保创新创业教育改革顺利推进

学校创新创业教育改革工作思路确定后，为了确保改革工作顺利推进，出台了一系列举措。针对顶层设计，成立了创新创业工作领导小组，总体把握改革工作。成立创新创业学院，制定了创新创业改革实施方案，牵头推进各项改革任务；针对各院系，制定了创新创业工作考核办法和指标体系；针对“专创融合”，制定了人才培养方案修订指导性意见和创新创业课程体系与学分设置指导性意见；针对师资队伍建设，制定了创新创业导师管理办法、创新创业导师考核实施细则和指标体系；针对竞赛，制

定了竞赛管理办法和奖励办法；针对训练项目立项，制定了创新创业训练计划项目管理办法；针对项目孵化，制定了创新创业项目入驻孵化管理办法和考核评价办法；针对项目帮扶，制定了创新创业基金管理办法；针对创业社团，制定了创新创业协会章程和会员管理办法，等等，讲创新创业工作的日常管理制度化、规范化，确保创新创业各项改革工作得以顺利推进。

## 2. 主要措施、活动和成效

2018-2019 学年，根据创新创业教育改革的目标任务，按照学校既定的时间表和路线图推进各项工作，取得了阶段性成效，具体措施、活动和成效如下：

(1) 人才培养方案不断完善。完成了 2018 级各专业人才培养方案修订工作，实现了创新创业教育与专业教育的深度融合，明确了创新创业课程体系和学分设置。

(2) 9 个创业团队入驻创新创业孵化基地，其中 7 个项目注册成立公司。

(3) 组织开展和参加各级各类创新创业竞赛。获得第四届山东省互联网+创新创业大赛铜奖 1 项；获得泰安高新区“路德杯”首届大学生创新创业大赛三等奖 3 项，优秀奖 1 项；获得第一届泰安市人力资源服务行业创新创业大赛三等奖 1 项，优秀奖 1 项；2019 年山东省高校“学创杯”大学生创新创业综合模拟大赛一等奖 3 项。

(4) 开展了“青年红色筑梦之旅”活动，参加了“青年红色筑梦之旅”全国现场对接活动，举办了第二期“青年红色筑梦之旅训练营”，11 个项目团队 56 人参观了孟良崮战役纪念馆、九间棚党性教育基地，接受红色基因教育。我校红旅赛道创新创业项目“明心见性”团队参加了全国现场对接活动，并与威海市环翠区竹岛街道办事处梦海社区对接成功。

(5) 中标泰安市泰山区、岱岳区创业培训项目，共培训在校大学生 954 人。

(6) 组织开展各级各类大学生创新创业训练计划项目立项工作。2018 年获准国家级立项 4 项；2018 年批准校级立项 11 项，共给予资金支持 20.3 万元。

表 11：2018-2019 学年国家级大学生创新创业训练计划项目立项名单

序号	项目名称	项目负责人	指导教师	所属院系
1	海纳川	李其超	韩天莲、凌瑶	工商管理学院
2	梦工益	张迎	李萍、吕晓丽	国际商学院
3	“互联网+”时代下泰山文化创新模式研究	王建	苏新民、高爱霞	工商管理学院
4	JOKER	周璇	梁承磊、凌瑶	工商管理学院

表 12：2018-2019 学年校级大学生创新创业训练计划项目立项名单

序号	项目名称	负责人	指导教师	所属学院
1	安鸽户外	王美惠	高爱霞, 梁维江, 杨柳	工商管理学院
2	自动回收机	陈雪	吴国艳	财政金融学院
3	青玉案汉服工作室	张娃	凌瑶、高爱霞	工商管理学院
4	北极星美妆	张雪	姚兴华	工商管理学院
5	小裁缝	吕淑洁	隋丽红	信息管理学院
6	“你好鲜”共享冰箱	赵一君	谢蕙	信息管理学院
7	书法漫画	井莹莹	凌瑶、苏新民	工商管理学院
8	菜篮子	杨甜甜	苏新民	国际商学院
9	天天管家	苗珂	吕晓丽	会计学院
10	一米一景忆芳华	陈慧辉	吴国艳	国际商学院
11	医体化	亓鑫冉	吕晓丽、高爱霞	国际商学院

## （八）毕业论文

学校把毕业论文（设计）作为实现培养目标的重要教学环节，加强过程管理与质量监控，全面落实专业培养规格和目标要求。2018 届学生完成本科毕业论文（设计）1513 篇，共有 150 名教师参与毕业论文（设计）指导，其中外聘教师 60 名。

根据《山东财经大学东方学院“毕业论文（设计）学术不端行为”的检测及处理办法》的要求和程序，运用“万方大学生论文抄袭检测系统”对 2018 届学生毕业论文（设计）进行了学术不端行为检测，确保了毕业论文（设计）的质量。2018 届毕业生获校级优秀毕业论文（设计）31 篇，2017 届毕业生获山东省本科优秀毕业论文（设计）5 篇。

## （九）第二课堂

2018-2019 学年，学校通过开展创新创业、社会实践、志愿服务、校园文化活动和社团活动等形式引导并组织学生参与第二课堂，大力建设第二课堂育人阵地，营造良好的校园文化氛围，使第二课堂发挥越来越重要的育人作用。

### 1. 扎实推进第二课堂思想引领作用

#### （1）积极开展主题教育活动

学校紧紧围绕学习贯彻党的十九大和习近平新时代中国特色社会主义思想，借助

“五·四”“一二·九”、国庆等重要节点，在全校开展了“五四表彰大会”“科学道德与学风建设宣讲教育报告会”“学宪法，讲宪法”等主题教育活动，全面推动习近平新时代中国特色社会主义思想进课堂进教材进头脑，打牢大学生成长成才的科学思想基础，引导大学生树立正确的世界观、人生观、价值观，培育和践行社会主义核心价值观，树立为实现中华民族伟大复兴的中国梦而努力奋斗的青春理想。

## 2. 校园文化活动育人效果彰显

学校注重营造文化育人环境，开展积极向上的校园文化活动，成立了迷墙艺术社、北极星动漫社、舞指天堂、M. EAST 街舞社、弈魂棋社、东岭印社等 30 个学生社团组织，定期举办演讲比赛、辩论大赛、足球赛、骑行大赛、英语配音大赛等丰富多彩的学术、科技、体育、文艺活动，同时积极组织我校学生社团积极参加各类比赛，在比赛活动中表现出色。主要成绩如下：

- (1) 弈魂棋社参加了第八届全民运动会荣获五子棋组三等奖，在第一届泰安六大高校棋王争霸赛五子棋比赛中荣获团体三等奖；
- (2) 迷墙乐队在“网易云全国高校摇滚大赛”荣获第五名；
- (3) 创新创业协会在 2018 年泰安市“创客训练营”荣获优秀团体奖；
- (4) 英语社团在 2018 年度中国中央电视台“希望之星”英语风采大赛泰安赛区荣获“优秀英语风采社团”；
- (5) ERP 沙盘协会在第十三届新道杯沙盘模拟大赛中荣获省赛特等奖，第十四届、第五届新道杯沙盘模拟大赛中荣获省赛二等奖；
- (6) 羽毛球社在“羽毛球五校联赛”中获得男单第一名、女单第二名、男双第三名、女双第三名；
- (7) 书画协会在“泰安高校联谊诗词大会”比赛中荣获优秀组织奖；
- (8) MMA 社团参加了第四届全国自行车泰安挑战赛；
- (9) M. east 街舞社参加了第三届山东省大中专学生社团节大学生街舞大赛，荣获二等奖；
- (10) 书画协会在第三届全国书法、硬笔书法网络大赛个人一等奖两名、二等奖一名、三等奖 8 名、优秀奖 6 名、优秀集体奖，在第三届泰城高校文化与艺术交流活动中荣获优秀组织单位奖；
- (11) 演讲社团在山东省独立学院大学生演讲大赛二等奖两名、团体一等奖。在由泰安市关工委、泰安主题当日活动中心主办的大学生“传承爱国精神，畅想追梦青春”主题演讲比赛中，我校石文娟同学荣获三等奖；
- (12) 周利峰同学成功晋级歌声激荡四十年山东省大学生最美歌声大赛百强赛。在“放歌新时代，我的大学我的歌”山东省大学生最美校园歌声大赛，我校学生金一诺、郝红金通过海选成功进入晋级赛。

### 3. 社会实践活动蓬勃开展

2019年暑假，我校组织了以“青春心向党，建功新时代”为活动主题的“三下乡”社会实践活动，以服务新农村建设、关注空巢老人、农民工子女，边远山区儿童教育为重点，围绕历史成就观察、理论普及宣讲、教育关爱、文化惠民、服务贫困村、社会调研、社区服务等基层经济社会发展和干部群众生产生活中的实际需求开展的，推动大学生在社会实践活动中“受教育、长才干、作贡献”。

2019年我校共组织社会实践校级重点团队13支。其中省外服务队1支，省内服务队12支，带队教师11人，志愿者94人。2019年积极配合泰安市高新区文明办组建5支团队走进社区在创城实践工作、走访慰问、垃圾分类宣讲会、社区调查、社区卫生、参观学习等方面进行社会实践活动。2018年我校团委被团省委评为“三下乡”社会实践活动优秀组织单位；2支团队被团省委评为暑期“三下乡”社会实践活动优秀服务队；2支团队被团省委评为“三下乡·千村行动”共青团助力扶贫专项行动优秀服务团队；4名教师被团省委评为优秀指导教师；5名同学被团省委评为“三下乡”社会实践优秀学生；8名同学被团省委评为“三下乡·千村行动”共青团助力扶贫专项行动优秀学生；荣少栋同学在2018年全国大中专学生志愿者暑期“三下乡”社会实践“千校千项”成果遴选活动中被团中央学校部评为“强国一代新青年”。

社会实践过程中，多方联系争取社会力量援助我校社会实践贫困地区。在临沂小崮头，泰山石膏有限公司供应党支部开展捐赠活动，临沂市沂水县惠阳制业服装厂和沂水县洪顺肉联厂到小崮头进行衣物捐赠活动；在蒙山柏林镇杨谢村，“萌芽”蒙山行服务一队与杨谢村第一书记积极与社会爱心人士联系，蒙山康谷温泉酒店捐资2000元助学金帮助4名贫困学生；在贵州习水，财税金融学院2017级金融管理专科1班的孙惠民同学，给孩子们带来了100多本全新的图书，孙惠民真切地感受到山区孩子们对知识的渴望，出资10000元，用于河山小学图书馆购置新书。

### 4. 志愿服务长效机制日益完善

不断加强志愿者队伍建设，提高志愿服务水平，致力于培育志愿服务品牌项目，我校志愿服务工作呈现出“品牌化、专业化、深入化、规范化”的发展特点。2019年，全校共有院级青年志愿者协会5个，志愿服务队24支，志愿服务基地18个，注册志愿者3265人，“一对一”长期结对37对，志愿者服务站（服务中心）7个，高校志愿者协会2个，服务时长5079时。

## 五、质量保障体系

为深入贯彻教育部《关于进一步深化高等教育教学改革提高人才培养质量的若干意见》和《关于全面提高高等教育质量的若干意见》精神，学校严格执行教学规章制度，加强教学运行检查，开展专项教学评估，加大教学监控力度，努力提高人才培养质量。

## （一）严格执行教学规章制度，加大教学运行检查力度

学校制定了《山东财经大学东方学院本科专业主要教学环节质量标准》《山东财经大学东方学院课堂教学规范》等一系列保障教学质量的管理制度，建立了检查评估、信息反馈和复查整改的教学质量监控闭环系统，保证了教学运行的有序进行，保障了人才培养的质量。

### 1. 教学工作例会制度

学校建立有教学工作例会制度，每两周均组织各教学单位及相关职能部门的负责人召开教学工作例会或专题会议，及时通报教学中存在的问题，需要完成的工作，交流总结教学工作经验，研究解决教学中存在的问题，解决专业建设、教学改革、师资队伍培养等问题。

### 2. 教学督导制度

充实并定期调整教学督导队伍，通过听课、评课、专题调研、教学检查等，对学校本科教学工作进行监督、指导。2018—2019 学年，教学督导共听课 633 节、251 门，覆盖全校所有学院和专业，被听课教师 372 人次。评价结果“优秀”率占 37.5%、“良好”率占 57.3%。

### 3. 教学检查、调研制度

学校坚持常规检查与随机检查相结合、综合检查与专项检查相结合、学校检查与教学单位自查相结合、专家检查与教学管理人员检查相结合的教学工作检查制度。2018—2019 学年，学校组织期初、期中、期末常规教学检查 6 次，教务处各科室坚持不定期随机抽查教师到课情况，涉及所有学院，使整体教学秩序和各教学单位教学管理质量明显提升。

### 4. 听课、评教制度

学校重视校级、院级、教研室三级负责人对教学的参与和评价，校领导、各教学单位负责人、教研室主任、教学督导员须按照《山东财经大学东方学院各级领导听课制度》完成听课任务，及时掌握教学状况，解决存在的问题，促进教学工作的改进。学校每学期组织学生课堂教学进行网上评教，及时了解学生对教学的意见和建议。2018—2019 学年，学生参评率为 95%以上，其中，评价优秀率达 18.36%。

### 5. 教学信息收集反馈制度

通过领导调研、教学督导听课、教学工作例会、教学检查等方式，及时、广泛地收集教学信息。学校在各教学班设置学生助教，每学期组织学生助教座谈会，及时协助收集、反馈教学中出现的问题，形成了教学信息收集反馈网络。

### 6. 学业预警制度

学校依据学生修业的有关规定和各专业培养方案的相关要求，通过对各阶段学生的学习情况通报，警示学业出现问题且有可能无法顺利完成学业的学生，通过学校、



学生、家长之间的沟通与协作，对在校学生的学习情况进行适时监控、引导和督促，采取有针对性的防范措施，帮助学生完成学业。

## **（二）开展专项教学评估，加大教学监控力度**

学校每学期组织开展各个教学环节的质量检查与评价工作，聘请校外专家组成督导组对教学材料的规范情况、试卷评阅及存档情况、本科毕业论文（设计）质量评价、实践教学情况等进行检查，并逐一打分。学校根据督导组检查情况将信息整理后反馈给开课单位，并要求开课单位上报整改情况，学校将再次组织人员对开课单位的整改情况进行复查。专项检查的成绩结果与教师的职称评定挂钩，确保教学质量。

## **（三）建立教学考核和激励机制，促进教师教学质量的提高**

学校建立教师教学质量考核机制，通过听评课、网上评教、年度考核等形式，对教师的教学质量做出评价，并及时将评价结果反馈教师，督促整改。严格执行《山东财经大学东方学院关于申报教师系列职称进行教学考核的规定》，在教师职称评定中，实行教学质量一票否决。

为提升教师教学水平，2018-2019 学年，学校组织了 2018 年教师教学竞赛，一等奖 2 名，二等奖 6 名，三等奖 8 名，优秀奖 10 名。

## **（四）完善全员参与、全方位监控的教学质量保障体系**

学校建立了由组织系统、制度系统、评价系统及信息收集、分析反馈和调控系统组成的全员参与、全方位、多层面的教学质量监控体系，对教学过程、教学行为、教学质量进行全面监督和调控，为学校教学质量提供有力保障。

# **六、学生学习效果**

## **（一）学生学习满意度**

2019 年上半年，学校组织开展了学生对自我学习与成长状况的满意度调查问卷。调查对象是 6 个学院 4 个年级的学生，每个学院随机抽取 500 名学生，实际发放 3000 份调查问卷，收回有效问卷 2794 份。调查结果显示，83.7% 的学生对掌握专业知识效果满意感到非常满意和满意，81.7% 的学生对学习能力和发展潜力感到非常满意和满意，90.9% 的学生对自己实践能力感到非常满意和满意，81.5% 的学生对自身心理素质感到非常满意和满意，87.4% 的学生对自身人际交往能力感到非常满意和满意，83.6% 的学生对自身自我管理能力感到非常满意和满意，88.6% 的学生对自身吃苦耐劳能力感到非常满意和满意，83.6% 的学生对自身团队精神与协作能力感到非常满意和满意，83.15% 的学生学习态度比较端正，学习方法及学习效果都不错。

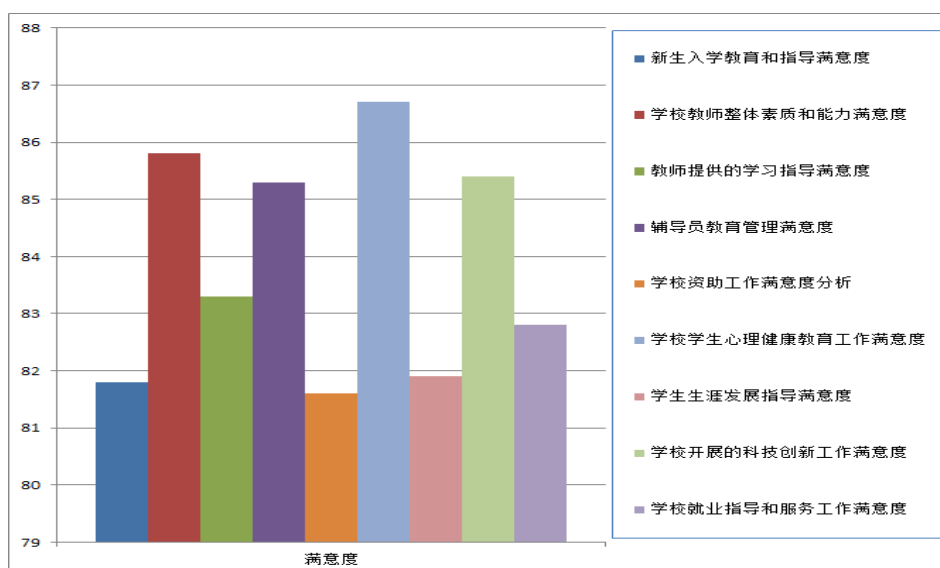


图 6-1：学生学习满意度调查表

## （二）学生指导与服务情况

学校始终把大学生思想政治教育摆在工作的首要位置，坚持以理想信念教育为核心，以德育工程为重点，以学风建设为基础，以队伍建设为保障，不断创新，将学生教育、管理、指导与服务有机结合起来，取得了明显的工作成效。

1. 加强学业指导，做好专业思想教育。学校注重学生在学四年的学业规划和未来的发展规划，学校将《大学生职业发展与就业指导》列入教学计划，采取翻转课堂形式，线上听课线下讨论，将学业规划与职业规划相结合，指导学生合理规划学业和未来发展。强化专业思想教育，新生入学后，采取集中教育、分散教育与日常教育相结合的形式对学生开展专业思想教育，各学院根据专业特点安排教学计划解读、专业介绍、学习指导、主题班会、专业学术报告等，帮助学生了解所学专业基本情况、学习任务、学习规律和方法、制定学习计划等，强化学生专业学习过程指导服务，及时帮助学生解决学习过程中的困难。

2. 关注学生心理健康发展，提升学生心理综合素质。心理咨询中心开展丰富多彩的心理健康宣传活动，如班级团体游戏、团体辅导进宿舍、心理辅导技能比赛、心理剧比赛、开展心理艺术工作坊等。通过开展新生适应主题讲座、新生班级团体辅导、人际关系团体辅导、职业生涯规划团体辅导等活动增强学生心理调整的能力。心理咨询中心不断完善心理健康三级网络体系，畅通与二级学院及学生群体的联系，对心理问题事件做到及早发现，有效干预。

3. 学校积极支持和倡导开展校园文化活动，坚持以活动为载体，德育为核心，创新精神和实践能力培养为重点的理念，通过开展形式多样的文化活动，营造了浓厚的校园文化氛围。

组织开展了大学生校园文化艺术节、舞蹈大赛、迎新晚会，毕业生晚会、青春杯足球赛、友谊杯篮球赛、合唱比赛、朗诵大赛、辩论赛、演讲比赛、英语风采大赛、主持人大赛、书画摄影作品展等校园文化活动。并经常引进高雅艺术进校园：民乐专场文艺演出，话剧专场演出等全面提高了学生的综合素质和文化修养，营造了健康向上，生动活泼的校园文化。内容丰富、形式多样的校园文化活动，对培养我校学生高尚的道德品质和整体素质、使其掌握更多的生存与竞争本领，适应社会发展需要等方面具有非常重要的意义。

4. 以人为本，精准资助，助学政策落实到位，资助工作取得实效。学校逐步建立了以“奖、贷、助、勤、补、免”和“绿色通道”在内的多元化学生资助体系。2018-2019 学年共评国家奖学金 8 人，省政府奖学金 4 人，国家励志奖学金 221 人，省政府励志奖学金 40 人，新疆西藏和青海海北籍少数民族大学生省政府励志奖学金 1 人，国家助学金 1025 人，总计发放 447.4 万元。2018-2019 学年为 298 名新生办理了绿色通道，共计缓交学费 237.8 万元；为 825 名学生办理了生源地助学贷款，总计 656.3 万元；为 30 名学生发放应征入伍学费补偿款 57.6 万元；发放勤工助学工资 11.466 万元；对 46 名建档立卡学生每人每年减免学费 8000 元，共计减免 36.8 万元。2018-2019 学年累计发放各类资助资金共计 1447.366 万元。

5. 学校认真贯彻落实国家和山东省关于加强毕业生创业就业的相关文件精神，做到“机构、人员和经费”三到位，保障就业工作顺利开展；构建校、院两级就业工作领导体制，创新发展就业工作理念，实行“六个一”就业服务措施；面向毕业生坚持开展理想信念教育、感恩教育、留念工程，促使每一名毕业生信念坚定、爱国爱家；开展形式多样、内容丰富的毕业生就业引导教育。学校通过开展专家讲座、就业政策进校园、就业动员会和校友经验报告等活动，对毕业生进行人生观、价值观教育，树立发展的就业、职业观念和正确的择业观念，积极宣传、引导和鼓励毕业生参加“大学生入伍”“大学生志愿服务西部计划”“三支一扶计划”服务国家重点领域和基层工作项目；积极开拓就业市场，参加山东省各地市举办的“高校行”活动，组织毕业生参加留鲁就业体验日活动，定期走访和调研用人企业，多途径拓宽我校毕业生就业渠道；做好毕业生就业工作调查研究和跟踪回访工作。学校开展了 2019 届毕业生就业意向及需求调研和 2018 届毕业生就业跟踪回访，准确把握毕业生就业情况，实现动态监测，及时处理毕业生就业中遇到的问题，推动学校就业工作有序开展；强化服务意识，立足学生，围绕重点工作，踏实工作，提供全程优质就业服务；关注家庭困难群体，建立家庭经济困难学生人才数据库，实行个性化指导，全力助推就业。

6. 以志愿服务为载体，积极开展社会实践及公益服务活动。2019年，我校暑期三下乡社会实践活动围绕八大类服务项目，其中，校级服务队13支，参与人数94人。同时，要求没有参加实践团队的同学在生源地就近自行联系参加社会实践，完成暑期

社会实践鉴定表并上交社会实践报告，确保参与率100%。

### （三）学风和学习效果

学校学风建设着眼于学生治学的态度和精神，营造了有利于创新人才脱颖而出的育人环境。学校通过建立健全制度、加强引导、强化服务等途径，培养了学生诚信、爱学、务实的品格，形成了“勤于学习、勇于创新”的良好学风。

#### 1. 学风建设的措施与效果

（1）建立健全规章制度。学校坚持从实际出发，把从严治校与以人为本紧密结合，不断加强学生管理制度的科学化和规范化，使各项学生管理工作有章可循，有据可依。主动适应学生教育管理形势的新变化，制定新对策，修订、完善了20多项学生教育管理制度，为学生树立规范意识，自觉遵守校纪校规提供了制度保障。从严处理考试违纪的学生，以制度来加强学风建设。

（2）加强辅导员队伍建设。学校按照“政治素质好、业务水平高、育人能力强”的要求，建设一支以辅导员为主体的学生思想政治工作者队伍，促进辅导员队伍向专业化、专家化发展，形成了以学校党委为核心、学生工作处、团委为桥梁、学团工作者为基础的学生管理工作体系，为良好学风的形成建立了有力的组织保障。

（3）深入开展校纪校规教育。在新生入学教育中，组织学生认真学习校纪校规，通过开展测试、学习竞赛等活动，让学生入校后全面了解和掌握学校规章制度，更好地起到自我约束作用。在学生日常教育管理中，重视用典型案例教育引导学生，让校纪校规深入学生头脑，体现在具体的行动中。

学生会、社团联合会、各学生社团、班级等积极开展形式多样的主题教育活动，广大学生党员、学生干部争先示范，积极发挥自我教育、自我管理的作用，带动并引导其他学生增强纪律观念和自觉自律意识，把遵守校纪校规落到实处。

（4）着力抓好考风建设。学校把学生诚信教育作为学生管理工作的重中之重，通过各类考试为载体，以诚信倡议书、诚信宣传横幅、学生纪律教育警示案例、考风考纪主题班会、党员干部在考试中亮明身份等形式，加强学生考风考纪教育宣传，引导学生端正考风，养成良好的学习习惯，诚信考试，拒绝作弊。同时，加强过程化考核，规范考前复习，加大教考分离力度，严把试卷命题质量关，加强对考试形式、阅卷、监考等环节的管理，依规严肃处理考试违纪学生，保证考风端正。

（5）激励与督促共进。学校注重夯实表彰奖励体系，发挥激励引导作用。不断完善了学生评奖评优制度，设立入校奖学金、优秀学生奖学金，大力开展优秀学生、学习进步奖、精神文明奖等的评比和对各类文化科技竞赛获奖学生的表彰奖励活动，激发学生的学习热情，鼓励学生勤于钻研、刻苦学习。同时，推进校院两级生涯规划指导建设，探索建立导师“一对一、面对面”的个性化、全程化指导机制，做好靶向教育；督促各学院根据实际情况抓好课堂纪律和诚信教育，端正学习态度，促进学生

学习积极性和主动性的进一步提高。学校还坚持扶优帮弱，为优秀学生创造更加宽广的舞台。充分利用各学院的科技创新基地，支持和鼓励他们积极参加国内外各类竞赛；对学习基础较差、学习上存在困难的学生加强引导和管理，想方设法帮助他们提高学习成绩，顺利完成学业。

## 2. 学生学业成绩及综合素质表现

有效的学风建设措施，促进了浓厚的学习氛围的逐步形成，学生学习态度更加端正，学习目的更加明确，学习主动性更强，涌现出一大批先进集体和先进个人。

2018-2019 学年，共评选出一等奖学金 1038 人次，二等奖学金 1749 人次，入学奖学金 7 人，发放奖学金总计 68.42 万元。评选出校级优秀学生 627 人次，校级优秀学生干部 563 人次，学习进步奖 67 人次，精神文明奖 54 人次，社会工作奖 45 人次，文体活动奖 45 人次，特殊贡献奖 7 人次，先进班集体 26 个。评选出优秀团员 247 人次，优秀团干部 97 人次，优秀团支部 44 个，“红旗团支部”10 个。评选出山东财经大学东方学院“十大优秀学生”“十大优秀学生干部”“十大优秀团员标兵”。按照省教育厅的相关要求，本年度共评选“省级优秀学生”9 名，“省级优秀学生干部”5 名，“省级先进班集体”2 个。2019 年评出省级优秀毕业生 80 人，校级优秀毕业生 102 人。

## （四）学生就业与发展

着力打造三个“坚持”就业工作体系，即坚持工作重心下移、充分发挥学院和全体教师的作用，形成全员关心就业、全校齐抓共管的长效工作机制；坚持培育多元化就业市场，充分挖掘产学研合作资源，形成稳定的校园招聘市场；坚持就业状况反馈教育教学改革，优化融通识教育、专业教育、生涯教育于一体的人才培养模式，人才培养质量、综合竞争力和社会声誉不断提升。学校针对 2019 届毕业生举办 1 场大型校园双选会，提供就业岗位约 8 千余个，发布企业招聘信息 800 余条，公务员事业单位招考信息 28 条。截至 2019 年 8 月 31 日，我校 2019 届毕业生初次就业率为 96.56%，其中，考取研究生 70 人，专升本录取 105 人，升学率约为 7.53%，自主创业人数为 16 人，2019 届毕业生就业地域分布在全国各地，以省内居多，毕业生省内就业率约为 80.13%，主要分布在济南、青岛、泰安等地。

学校建立长效工作机制，引导和鼓励毕业生面向基层就业，继续做好“边疆公务员招录”、“西部志愿者计划”、“三支一扶计划”等项目以及毕业生入伍预征工作，全面落实毕业生服务基层期满学费补偿和贷款代偿政策。截至 2019 年 8 月 31 日，有 3 名到西部志愿服务，8 名毕业生预征入伍。

## （五）学生成就

学校坚持通识教育和专业教育有机结合，促进学生全面发展，增强学生科学、人文素质，着力培养学生创新能力和创业素养。学生的创新能力和创业素养使得他们在走上就业岗位后能够快速成长为单位的业务骨干。

### 1. 专业技能

2018--2019 学年，学校组织学生参加全国大学生数学建模竞赛、“东方财富杯”全国大学生金融精英挑战赛、全国大学生人力资源管理知识技能竞赛、“中华会计网校杯”全国校园财会大赛等共获奖 74 人次，具体情况见表 14。

表 13：2018-2019 学年学生参加省部级以上技能竞赛获奖统计表

项目名称	国家级				省部级			
	一等	二等	三等	其他	一等	二等	三等	其他
2019 年第四届“东方财富杯”全国大学生金融精英挑战赛		2	12					
2018 年“学创杯”大学生创新创业综合模拟大赛						5		
2018 年第十四届全国大学生“新道杯”沙盘模拟经营大赛						5		
2018 年“建行杯”第四届山东省“互联网+”大学生创新创业大赛						5		
2018 年全国大学生人力资源管理知识技能竞赛第一大区赛						4		
2018 年第四届中国大学生人力资源职业技能大赛暨海峡两岸及港澳地区大学生人力资源职业技能大赛			1					
2018 年第三届全国大学生人力资源管理知识技能竞赛（精创教育杯）						4		
2019 年“中华会计网校杯”第九届全国校园财会大赛山东省复赛						3		
2019 年第二届全国高校企业价值创造实战竞赛华东区域赛						4		
2019 年十一届山东省大学生科技节企业管理信息化竞赛						4		
2019 年第十届山东省大学生科技节第五届山东省大学生电子与信息技术应用大赛						2		
2019 年全国高校商业精英挑战赛创新创业竞赛山东省总决赛						6	3	

2019年第九届全国大学生电子商务“创新、创意及创业”挑战赛山东赛区总决赛						2	3	
2019年“建行杯”第五届山东省“互联网+”大学生创新创业大赛						4		
2019年“学创杯”2019年全国大学生创业综合模拟大赛山东省省赛					5			

## 2. 人文素养

我校关注学生人文素养的培养，在校内开展各类社团活动。2018-2019年，我校学生积极参加各类比赛，在比赛活动中表现出色，获得多项国家级竞赛一等奖。

表 14：2018-2019 学年本科生社团活动获奖情况采集表

序号	竞赛名称	获奖等级	获奖等次	获奖人次
1	2018年山东省学校健身气功比赛	省部级	三等奖	12
2	2018年第二届“国青杯”全国高校艺术设计作品展评	国家级	一等奖	1
3	2018年第二届“国青杯”全国高校艺术设计作品展评	国家级	二等奖	7
4	2018年第二届“国青杯”全国高校艺术设计作品展评	国家级	三等奖	2
5	2019年第三届“国青杯”全国高校艺术与设计大赛	国家级	一等奖	3
6	2019年第三届“国青杯”全国高校艺术与设计大赛	国家级	二等奖	4
7	2019年第三届“国青杯”全国高校艺术与设计大赛	国家级	三等奖	8
8	2019年全国大中学生第六届海洋文化创意设计大赛	国家级	特等奖	3
9	2019年山东省第五届基本功大赛	省部级	三等奖	2
10	2019年“桃李杯”第十五届全国青少年艺术展演书画项目青年组	国家级	金奖	1
11	2019年第三届“金诺杯”丝路青少年国际文体艺术节	国家级	金奖	1
12	2019年山东省社科届第四届人文艺术作品大赛	省部级	三等奖	1
13	2018年第二届中国梦·青年影像盛典	国家级	一等奖	1
14	2019年第三届中国梦·青年影像盛典	国家级	三等奖	1

## (六) 社会评价

学校定期对用人单位进行问卷调查，征求用人单位意见，分析就业市场需求状况，编写调查报告。2019年学校在代表性地区和行业随机抽取107家有我校毕业生就业的单位进行了满意度回访，对收回的107份有效问卷进行统计分析。调查统计结果显示，用人单位对我校毕业生整体满意度调查中，工作态度、专业水平、人际沟通能力、解

决问题能力等方面有较高的评价。对毕业生初入职岗位胜任能力调查中，动手实践、专业知识、信息处理能力、应变能力、执行能力、语言表达能力等方面的表现满意度评价较高。用人单位对毕业生总体印象满意度 94.4%。另外，用人单位给学校提出了加强实践动手能力、增强团队合作意识等合理化建议。

## 七、特色发展

学校始终坚持“以教学为中心，以学生为主体，以服务为根本，以质量为生命”的办学理念，走以提高质量为核心的内涵式发展道路，突出为地方经济社会发展服务、突出培养应用型人才这两大任务，产教融合，校企合作，努力培育办学特色。当前，学校正在逐步推进《山东财经大学东方学院“十三五”发展规划》、《山东财经大学综合改革实施方案》、《山东财经大学东方学院关于全面提高本科人才培养质量的若干意见》等文件，进一步强调“培养理论功底扎实，实践能力强，综合素质高，富有社会责任感和创新创业精神的应用型高级人才”的人才培养总目标，旨在培养地方产业转型升级和公共服务发展需要的本科层次的应用型人才。

### （一）构建“五位一体”教育教学体系，凝练人才培养特色

学校不断探索应用型人才培养的途径与方法，人才培养模式不断创新。从最初的全盘复制母体人才培养方案，到目前的独具特色的改革之路，从最初的“厚基础、宽口径”到现在的应用型人才培养，从“99+1”的人才培养模式，到“1321”的课程设置改革，学校不断探索，不断实践，逐步构建起基于“3+1”课程设置模式的“五位一体”的教育教学体系，即理论教学+实践教学+素质教育+创新创业教育+心理健康教育，全方位地培养学生德智体美劳全面发展。

### （二）深化“产教融合，校企合作”，推进人才培养模式创新

实行产教融合，校企合作，学校扎实的课堂教学与企业职业化人才培养实训体系相结合，可以让同学们体验真实的企业经营管理场景，接受“双师制”实习培养模式，收获最实用的专业知识和工作经验，为高质量就业打下坚实基础。

近年来，山东财经大学东方学院坚持“质量立校、特色兴校、人才强校”的办学方针，紧密对接国家产业结构调整和新旧动能转换，引进优质教学资源，不断搭建政校行企合作育人平台。与北京正保远程教育集团合作成立“正保会计”学院；与中科曙光签订大数据人才培养协议，共同成立“曙光瑞翼大数据学院”“大数据应用协同中心”，成为教育部“产教融合促进计划”试点院校之一；与山东世博华创动漫公司共同成立“东方世博数字创意学院”、“东方传统文化传承创新基地”，共建专业、共育人才、共创市场；2019年7月5日，学校与高顿教育集团签订教育部产学合作协同育人暨 ACCA 项目合作协议；2019年7月26日学校与华为技术有限公司签订《华为信



息与网络技术学院（简称 ICT 学院）校企合作协议》，ICT 合作协议是泰安市与华为合作签约的一项重要内容，一方面为政府做好人才支撑，另一方面做好专业和产业共建，做好与传统专业的结合，共同打造数字经济，推动泰安市新旧动能转换和智慧城市建设。

### （三）强化育人环境建设，促进学生健康成长

学校重视文化环境的建设，秉承继承与创新相结合，加强传统文化与学校特色文件的建设，提倡阅读经典，打造文化素质教育品牌和新媒体平台，致力于培养学生热爱学习、崇尚学术、追求高雅和追求真理的品格。在人才培养中突出美育与体育的地位，通过开展各类艺术活动、高雅艺术进校园、成立“管弦乐队”等高端艺术团体，培养学生对美的向往和审美能力，提高学生的品味和艺术鉴赏力；加强体育教学的改革，以俱乐部的形式开展多项目教学，定期召开拔河比赛、趣味毛毛虫、顺风跑、摸石头过河等多种趣味性运动会，增加学生对体育运动的热爱，养成运动的习惯，提升身体素质和健康水平的同时感受更高更快更强的体育精神，培养学生公平竞争、遵守规则意识和勇于面对失败的精神，促进学生身心健康成长。

### （四）注重实践教学、强化实践育人

为了加强实践教学，学校鼓励各教学单位深化校企合作，加强校企互动，合作共建实践教学基地，强调实践基地真建真用。为了提高实习质量，教务处引进“校友邦”实习平台，实现对学生实习的全员全过程信息化管理，实现实习工作真落实，学生真实习。严格执行实验教学大纲，确保按质按量开出各项实验，实验开出率达到教学大纲要求的 100%。

### （五）强化创新创业教育，提升创新创业能力

#### 1. 创新创业教育与专业教育有机融合，贯穿人才培养全过程

注重创新创业教育的系统性设计，构建“基础教育+专业教育+实践训练+创业实战”构成的创新创业教育体系，完善“必修课、选修课、实践课”组成的创新创业教育课程体系，优化“理论、实践、实战”构成的创新创业教育内容体系，夯实以“第二课堂”形式呈现的“创新创业社团、创新创业竞赛、创新创业项目训练、大学生创新创业孵化基地”等院系联动的创新创业平台建设，创新创业教育四年不断线，全方位系统性开展创新创业教育。

#### 2. 创新创业教育课程结构完整，知识、能力和素质培养和谐统一

注重创新创业教育课程的结构化设计，按照“通识课程+专业课程+专题课程+隐性课程+实践训练”结构进行设计，基础知识融入通识教育课程体系，专业知识融入专业课程体系，创新意识培养和思维养成融入教育教学全过程，创业能力形成融入创业实战和“第二课堂”创新实践活动，使学生的知识、能力和素质培养和谐统一。

### 3. 创新创业教育与专业教育深度融合，突出专业特点

注重创新创业教育与专业教育的深度融合，避免创新创业教育与专业教育形成“两张皮”，课程设置在确保创新创业理论体系、实践体系完整的基础上，突出专业特点，体现各专业创新创业教育特色。

## （六）搭建信息技术教学平台，推动课堂教学改革

### 1. 加强教学过程化管理

课堂是人才培养的主阵地，课堂教学是实施人才培养的主渠道。为适应教育教学改革发展的需要，充分利用信息技术改革教学模式，建立师生之间、生生之间线上互动的新型教学关系，提高课堂教学质量，学校搭建了“泛雅”网络教学平台及“一平三端”智慧教学系统，实现课程和平台的多种形式应用与共享，学校使用平台开展课程建设，管理教学文件、教学过程，开展课程的过程化教学评价，引导教师使用平台的移动端开展教学活动，学生使用移动端参与教学活动，进行自主学习，把学生平时上课用来玩游戏的手机转变成了参与学习活动的学习工具，学生通过手机参与的每一项学习活动都将记录为课程的平时成绩，学生可使用手机完成签到、抢答、弹幕、做作业、测试、提问等一系列学习活动，新式的互动方式既可调动学生的积极性，又可使平时成绩客观公正，便于量化保存，严格了教学过程的管理。

### 2. 推动线上线下混合式授课模式改革

以网络教学平台为依托，学校积极探索在线课程的建设，发布了《山东财经大学东方学院在线课程建设实施办法（试行）》等规章制度，设立在线课程建设专项经费，计划在五年内打造一批具有学校特色、展现学校水平和实力的在线开放课程。2019年立项建设7门校级在线开放课程，其中3门推荐至省课程联盟平台上线运营，推动课程资源的开放共享。

学校通过各项优惠政策引导教师利用国家精品在线开放课程资源和校级在线开放课程开展线上线下混合式+翻转课堂的授课模式，将知识的传授从线下课堂搬到线上课堂，由学生自学完成，提高了学生自主学习的能力；线下课堂将过去以教师“讲”为主转变为“导”，由教师主导开展生讲生评、以练代讲、案例点评、研讨辩论、项目探究、师导生演等教学方法，丰富教学活动，学生由一个一个的“听”转变为一组一组的“参与”，将课堂的主角由教师转变为学生，让学生在教学过程中忙起来，最大限度地发挥学生的潜能，提高学生团结合作、独立思考的能力，通过亲身体验加深对课程教学内容的理解，实现课堂教学质量的提高。

## （七）构建以“学”为中心的质量保障体系

为了保证人才培养目标的实现，学校构建以保证质量底线，鼓励教学创新，推动教师追求教学卓越的质量保障体系。学校作为质量评价体系的主体，每学期以校内、

校外督导评估、学生评价、同行评价为常态，督促教学单位进行问题整改，保证教学工作的规范。

同时，加强教学单位基础教学组织质量保障的主体责任，建立并实施完善的课程内部质量保障机制。第一，以通用课程质量标准为基础，根据学科及课程自身特点，建立补充质量标准，服务于课程建设和评估。第二，逐步建立完善课程的自评估方法，有效开展课程自评估，及时发现课程问题并提出改进建议。第三，形成持续改进的闭环系统，即根据校级、院级以及自评估结果，不断改进教学，保证教学质量不断提升。

制定科学的教学评价指标。督导评价中，从教学发展性、学习发展性、教学协调发展性等方面开展评价，突出“基础、提高、发展”三阶层次，为教学质量设置底线，为卓越教学留出空间，引导鼓励教师追求卓越教学。在学生评价中，将评价指标由学生评价教师，变为学生评价自己在课程中的收获和体会，便于学生清晰识别出好的教学，真实的参与评价；对于评教分数低的课程给予重点关注，重点分析每个问题得分、以及相关问题得分所反映的问题，引导教师关注教学中最为重要的要素，并让他们知晓如何改进这些要素，实现教学质量的不断提高，达到质量保障的目的。

## 八、存在问题及整改情况

### （一）上学年整改措施及取得成效

#### 1. 加强办学投入，基本办学条件进一步改善

坚持“教学科研投入有增长，基本建设及后勤支出有保障”的财务预算原则，制定《山东财经大学东方学院预算管理办法》、教学专项经费使用管理办法等制度，统筹规划，优化经费支出结构，优先保障教学投入，逐年加大教学经费投入，不断改善教学条件，为培养高素质专门人才提供坚实的资金保障。2018年，学校增加了师资队伍专项经费、实践教学专项经费、创新创业等专项经费，学校教育经费总支出较去年增加了1097.28万元，有效改善了教学需要。

#### 2. 专业动态调整，专业结构进一步优化

学校进一步明确专业建设思路，积极推进专业规划与建设。以社会需求为导向，根据行业和区域经济社会发展需要，适时调整部分专业及方向设置，优化专业结构和布局，着力培养具有社会责任感、创新精神、实践能力、人文情怀和国际视野的高素质应用型人才，为社会经济发展提供有力的人才和智力支持。

为适应市场需求，2017年学校新成立了金融学大数据专业和数字媒体艺术专业，2018年新申报了数据科学与大数据技术专业，2019年申报了人工智能、金融科技和网络新媒体专业，申请撤销了劳动与社会保障、产品设计和服装与服饰设计三个专业。

#### 3. 加强师资队伍建设，教师结构进一步优化

2019年度学校新引进高层次人才4名，其中科研型博士2名，主持国家自然科学基金项目1项、教育部人文社会科学规划基金项目1项，其他省级基金项目6项，学术成果丰富。教学型博士2名，国内外杂志发表学术论文30余篇，参与编写教材4部。

实施“教师学历学位提升计划”。第一，学校继续执行教师学历学位进修的有关优惠政策，鼓励和支持中青年教师在岗攻读博士学位，提高学历层次，更新知识结构。第二，通过国际合作培养项目培养骨干教师，2019年，我校资助10名教师出国攻读博士学位。第三，学校以专业和课程为基本单位，组建优秀教师团队，加强教师间的交流与合作，通过以老带新，促进青年教师的快速发展。第四，学校与高顿教育集团签订教育部产学研合作协同育人暨ACCA项目合作协议，与斯坦福大学签订创新创业导师培训项目，分类别分层次地提高教师教学能力。

#### 4. 完善实践教学体系，实践教学质量进一步提高

继续完善“一体化、全过程、分层次、多模块”的实践教学体系。各专业努力增加实践教学在课程体系中的比重，增设综合性、创新性实验项目，改进实验教学方法和手段，紧密结合工程实践和社会实际，着力提高学生的实践能力和创新能力。

重视校内实践教学基地建设，大力支持建设开放式、共享型服务社会能力强、学生受益面大的实践教学平台，2019年学校投资建设了综合实验楼，建设了跨专业综合模拟实训室、会计云真账实训室、数字媒体实验室、语音室、云桌面机房、智慧教室、录播室等实验室，有效改善了实践教学条件，保证了实验教学的需要；同时，加强与社会、企业的联系，建设校外实习基地，搭建毕业实习平台，探索分散实习、集中实习相结合的模式，促进实习质量提升。通过引进、培养等方式，加强实践教学师资队伍建设，提高教师的实践能力。加大投入，大力推动实验室开放和实践教学改革。

## （二）本学年存在的问题及改进措施

### 1. 部分学生学习动力不足，学风建设有待加强

存在问题：一是部分学生学习目的不明确，专业兴趣低，学习主动性差；二是部分学生课堂纪律意识不强，存在上课缺勤、迟到、翻看手机、不认真听讲等现象，课下学习精力投入不够。

改进措施：一是完善学风建设工作体系，制定加强学风建设总体工作方案，明确工作职责和任务分工，形成学风建设的合力；二是严格落实《山东财经大学东方学院本科生学籍管理规定》《山东财经大学东方学院课程考核管理规定》《山东财经大学东方学院课堂教学行为规范》以及学业预警等规章制度，全面规范学生学习和教师教学的行为；三是鼓励教师深化教学改革，提高课堂教学质量，增加课堂教学的吸引力、互动性，激发学生自主学习的积极性；四是优化学生评价激励机制，制定适应学分制改革的、促进学生全面发展的学生综合素质评价体系，为调动学生学习的积极性和主动性提供制度保障。

## 2. 专业评估工作相对滞后

存在问题：学校尚未开展全面系统的专业评估

改进措施：一是制定专业质量标准，通过状态数据常态监测、专业自评、校内专业评估、专业人才培养状况年度报告、专业认证五项工作的开展，加强专业质量的监测与评估；二是科学设计学校内部专业评估的指标体系和评估工作流程，建立学校内部专业评估制度，鼓励有条件的专业尝试开展行业用人单位深度参与的专业评估，主动对接山东和区域经济社会发展需求，科学规划专业结构，提高专业建设水平，提升专业人才培养质量，尽快启动学校专业评估工作。

## 3. 基层教学组织作用有待加强

存在问题：一是基层教学组织不完善，部分学院基层教学组织功能缺失；二是基层教学组织开展教学研究活动偏少，教研室在教学活动中的作用未能得到充分发挥。

改进措施：一是健全基层教学组织，完善基层教学组织相关规定，形成相应激励约束机制，发挥基层教学组织的责任主体作用；二是搭建学习交流平台，定期召开基层教学组织建设经验交流会，强化教研室、教学团队在教学活动管理、教学改革、教学研究、教师职业成长中的作用；三是建立和完善激励与约束机制，将基层教学组织活动情况及成效纳入学院工作评估范围，对于基层教学组织薄弱和成效差的学院提出整改要求，对工作开展好的学院给予表彰和奖励。

## 4. 校外实践教学基地的作用未得到充分发挥

存在问题：一是校外实践教学基地数量少，建设中存在“重挂牌、轻建设”的现象；二是学生在实习中实际动手和实战的机会少，偏重于认识实习，形成了实习“形式化”的局面，实习质量难以保证。

改进措施：一是建议明确合作企业承担的育人职责，建立科学的激励机制；二是学校要加大实践教学经费投入，提高企业和实践指导教师承担学生实习的积极性；三是完善校企合作育人机制，聘请企业技术和管理人员参与学校实践教学，担任指导教师。学校发挥自身优势，从企业管理、产品研发、科技创新、技术升级等方面给予企业更多的人才和智力支撑，提高企业对教学实践基地建设的积极性。

山东财经大学东方学院 2018-2019 学年本科教学质量报告支撑数据

序号	数据指标名称	数据
1-1	本科生人数	5819
1-2	折合在校生人数	8101
1-3	全日制在校生人数	8101
1-4	本科生占全日制在校生总数的比例	71.83%
2-1	专任教师数量	232
2-2	外聘教师数量	95
2-3	具有高级职称的专任教师比例	18%
2-4	具有博士学位的专任教师比例	3%
2-5	具有硕士学位的专任教师比例	81.4%
3-1	全校本科专业总数（国标专业）	29
3-2	当年本科招生专业总数（国标专业）	16
3-3	当年新增专业名单（国标专业）	1
3-4	当年停招专业名单（国标专业）	13
4	生师比	25:1
5	生均教学科研仪器设备值（万元）	0.32
6	当年新增教学科研仪器设备值（万元）	332.9
7	生均纸质图书数（册）	54
8	电子期刊（册）	264546
9-1	生均教学行政用房（m <sup>2</sup> ）	6.21
9-2	生均实验室面积（m <sup>2</sup> ）	0.79
10	生均本科教学日常运行支出（元）	195.36
11	本科专项教学经费（万元）	298.82
12	生均本科实验经费（元）	97.11
13	生均本科实习经费（元）	6.75
14	全校开设课程总门数	417

15	实践教学学分占总学分比例（人才培养方案中）	30%
16	选修课学分占总学分比例（人才培养方案中）	30%
17	主讲本科课程的教授占教授总数的比例（不含讲座）	92%
18	教授授本科课程占总课程数的比例	25%
19	实践教学和实习实训基地	224
20	应届本科生毕业率	97.26%
21	应届本科生学位授予率	97.19%
22	应届本科生初次就业率	97%
23	体质测试达标率	80.88%
24	学生学习满意度	84.9%
25	用人单位对毕业生满意度	94.4%

说明：

1. 本表所涉数据全部来源于学校 2019 年秋季学期在教育部高等教育质量监测国家数据平台填报的教学基本状态数据。
2. 有关数据的统计口径和统计方式参照《教育部关于印发〈普通高等学校基本办学条件指标（试行）的通知〉》（教发[2004]2 号）、《教育部关于开展普通高等学校本科教学工作合格评估的通知》（教高厅[2011]2 号）和“高等教育质量监测国家数据平台数据填报指南”。
3. 学生学习满意度调查方法：（请根据学校实际情况做出说明）
4. 用人单位对毕业生满意度调查方法：（请根据学校实际情况做出说明）
5. 上述单项数据并非教学质量指标，不可用于教学质量的评估比较。

附表 1

各专业教师数量及生师比一览表

序号	专业代码	专业名称	专业教师总数	本科学生数	专业生师比
1	020202	税收学	6	178	29.67
2	020301K	金融学	22	927	42.14
3	020304	投资学	6	65	10.83
4	020401	国际经济与贸易	17	564	33.18
5	050201	英语	12	205	17.08
6	050301	新闻学	7	167	23.86
7	120102	信息管理与信息系统	5	99	19.80
8	120201K	工商管理	12	244	20.33
9	120202	市场营销	15	299	19.93
10	120203K	会计学	27	1087	40.26
11	120204	财务管理	10	464	46.40
12	120206	人力资源管理	8	200	25.00
13	120601	物流管理	7	180	25.71
14	120801	电子商务	12	290	24.17
15	130502	视觉传达设计	6	155	25.83
16	130503	环境设计	7	152	21.71



附表 2

各专业教师职称结构一览表

序号	专业代码	专业名称	总数	教授	副教授	讲师	助教	其他正高级	其他副高级	其他中级	其他初级	未评级
1	020202	税收学	6	2	1	3	0	0	0	0	0	0
2	020301K	金融学	22	0	1	14	7	0	0	0	0	0
3	020304	投资学	6	0	0	2	3	0	0	0	0	1
4	020401	国际经济与贸易	17	2	0	8	7	0	0	0	0	0
5	050201	英语	12	0	0	9	3	0	0	0	0	0
6	050301	新闻学	7	1	2	3	1	0	0	0	0	0
7	120102	信息管理与信息系统	5	0	3	2	0	0	0	0	0	0
8	120201K	工商管理	12	2	3	7	0	0	0	0	0	0
9	120202	市场营销	15	0	1	9	5	0	0	0	0	0
10	120203K	会计学	27	4	1	13	9	0	0	0	0	0
11	120204	财务管理	10	0	1	3	4	0	0	0	0	2
12	120206	人力资源管理	8	0	1	6	0	0	0	0	0	1
13	120601	物流管理	7	0	0	7	0	0	0	0	0	0
14	120801	电子商务	12	1	5	4	2	0	0	0	0	0
15	130502	视觉传达设计	6	0	2	4	0	0	0	0	0	0
16	130503	环境设计	7	0	1	4	2	0	0	0	0	0

附表 3

各专业教师学位结构一览表

序号	专业代码	专业名称	总数	博士	硕士学士	无学位
1	020202	税收学	6	1	5	0
2	020301K	金融学	22	0	22	0
3	020304	投资学	6	0	6	0
4	020401	国际经济与贸易	17	0	16	1
5	050201	英语	12	0	12	0
6	050301	新闻学	7	0	6	1
7	120102	信息管理与信息系统	5	0	5	0
8	120201K	工商管理	12	0	12	0
9	120202	市场营销	15	0	15	0
10	120203K	会计学	27	2	24	1
11	120204	财务管理	10	0	10	0
12	120206	人力资源管理	8	0	8	0
13	120601	物流管理	7	0	7	0
14	120801	电子商务	12	3	9	0
15	130502	视觉传达设计	6	0	6	0
16	130503	环境设计	7	0	7	0

附表 4

各专业教师年龄结构一览表

序号	专业代码	专业名称	总数	35岁及以下	36-45岁	46-55岁	56岁及以上
1	020202	税收学	6	1	3	1	1
2	020301K	金融学	22	21	1	0	0
3	020304	投资学	6	5	1	0	0
4	020401	国际经济与贸易	17	13	2	1	1
5	050201	英语	12	9	3	0	0
6	050301	新闻学	7	4	0	2	1
7	120102	信息管理与信息系统	5	1	4	0	0
8	120201K	工商管理	12	5	5	1	1
9	120202	市场营销	15	9	6	0	0
10	120203K	会计学	27	20	3	2	2
11	120204	财务管理	10	6	4	0	0
12	120206	人力资源管理	8	5	1	2	0
13	120601	物流管理	7	2	5	0	0
14	120801	电子商务	12	3	8	0	1
15	130502	视觉传达设计	6	2	4	0	0
16	130503	环境设计	7	5	1	1	0

附表 5

各专业学分比例情况一览表

序号	校内专业代码	校内专业名称	实践教学学分占总学分的比例	选修课学分占总学分的比例
1	0501	信息管理与信息系统	20%	33%
2	0502	电子商务	18%	39%
3	0504	数据科学与大数据技术	16%	41%
4	0404	物流管理	19%	35%
5	0101	金融学	18%	18%
6	0102	财政学	19%	18%
7	0108	税收学	19%	18%
8	0109	投资学	19%	17%
9	0104	统计学	10%	10%
10	0105	保险学	10%	10%
11	0106	劳动与社会保障	14%	10%
12	0110	应用统计学	10%	10%
13	0111	经济统计学	10%	10%
14	0112	金融学（校企合作,与中科曙光合作）	21%	21%
15	0401	工商管理	20%	14%
16	0402	市场营销	19%	16%
17	0403	人力资源管理	19%	15%
18	0201	国际经济与贸易	20%	34%
19	0603	英语	16%	37%
20	0301	会计学	19%	37%
21	0304	审计学	18%	36%
22	0303	财务管理	19%	37%
23	0601	新闻学	19%	16%
24	0605	视觉传达设计	21%	10%
25	0606	环境设计	21%	10%
26	0604	日语	11%	9%
27	0607	产品设计	21%	10%
28	0608	服装与服饰设计	21%	10%
29	0609	数字媒体艺术	17%	36%
30	0610	数字媒体艺术(动漫方向)	17%	36%
31	0611	数字媒体艺术(数字互动娱乐开发方向)	17%	36%
32	0202	国际商务	17%	16%
33	0113	金融学（校企合作，与中启创优合作）	21%	21%

附表 6

各专业教授上课情况一览表

序号	专业代码	专业名称	主讲本科课程的本专业教授占本专业教授总数的比例	教授讲授本专业课程占本专业课程总数比例
1	0501	信息管理与信息系统	67%	25%
2	0502	电子商务	71%	25%
3	0504	数据科学与大数据技术	71%	25%
4	0404	物流管理	68%	25%
5	0101	金融学	47%	21%
6	0112	金融学（校企合作,与中科曙光合作）	68%	17%
7	0401	工商管理	68%	21%
8	0402	市场营销	68%	21%
9	0403	人力资源管理	68%	20%
10	0201	国际经济与贸易	71%	22%
11	0603	英语	64%	21%
12	0301	会计学	92%	23%
13	0304	审计学	92%	23%
14	0303	财务管理	92%	23%
15	0601	新闻学	74%	24%
16	0605	视觉传达设计	71%	24%
17	0606	环境设计	71%	24%
18	0610	数字媒体艺术(动漫方向)	64%	25%
19	0611	数字媒体艺术(数字互动娱乐开发方向)	64%	25%
20	0113	金融学（校企合作，与中启创优合作）	68%	17%

附表 7

各专业实践教学及实习实训基地情况一览表

序号	校内专业代码	校内专业名称	实践教学及实习实训基地数量
1	0501	信息管理与信息系统	12
2	0502	电子商务	11
3	0504	数据科学与大数据技术	11
4	0404	物流管理	10
5	0112	金融学（校企合作,与中科曙光合作）	9
6	0401	工商管理	9
7	0402	市场营销	12
8	0403	人力资源管理	14
9	0201	国际经济与贸易	8
10	0603	英语	8
11	0301	会计学	14
12	0304	审计学	14
13	0303	财务管理	11
14	0601	新闻学	14
15	0605	视觉传达设计	18
16	0606	环境设计	18
17	0610	数字媒体艺术(动漫方向)	17
18	0611	数字媒体艺术(数字互动娱乐开发方向)	17
19	0113	金融学（校企合作，与中启创优合作）	9

附表 8

各专业毕业生毕业就业情况一览表

序号	校内专业代码	校内专业名称	毕业率	学位授予率	初次就业率	体质达标率
1	0101	金融学	97%	94%	97%	30%
2	0108	税收学	97%	95%	96%	40%
3	0109	投资学	93%	86%	85%	75%
4	0301	会计学	98%	97%	98%	71%
5	0304	审计学	98%	96%	97%	88%
6	0303	财务管理	97%	95%	96%	81%
7	0603	英语	100%	100%	100%	28%
8	0201	国际经济与贸易	85%	70%	97%	71%
9	0501	信息管理与信息系统	95%	90%	100%	46%
10	0404	物流管理	97%	95%	97%	12%
11	0502	电子商务	100%	100%	91%	61%
12	0601	新闻学	100%	100%	100%	59%
13	0606	环境设计	200%	100%	100%	59%
14	0605	视觉传达设计	97%	95%	97%	69%
15	0401	工商管理	100%	100%	97%	96%
16	0402	市场营销	99%	97%	100%	71%
17	0403	人力资源管理	98%	96%	94%	77%