



齐鲁医药学院
QILU MEDICAL UNIVERSITY

本科教学质量年度报告 (2016-2017 学年)

齐鲁医药学院

二〇一七年十一月

目 录

前 言.....	1
第一部分 本科教育基本情况.....	2
一、学校办学定位.....	2
二、本科人才培养目标及服务面向.....	2
三、教学工作中心地位落实情况.....	3
四、本科专业设置情况.....	4
五、各类全日制在校学生情况及本科生所占比例.....	5
第二部分 师资队伍.....	5
一、师资队伍数量及结构情况.....	5
二、生师比.....	6
三、本科生主讲教师情况.....	6
四、教授承担本科课程情况.....	7
五、教师教学投入情况.....	7
六、教师发展与服务情况.....	7
第三部分 教学条件.....	9
一、教学经费投入情况.....	9
二、教学用房.....	9
三、教学设备.....	9
四、图书信息资源及其应用情况.....	9
第四部分 教学建设与改革.....	10
一、专业建设.....	10
二、课程建设.....	11
三、教材建设.....	12
四、教学改革.....	12
五、课堂教学.....	13
六、实践教学.....	13
七、第二课堂情况.....	15
八、毕业论文（设计）.....	15
九、学生创新创业教育.....	15
第五部分 质量保障体系.....	17
一、教学质量保障体系建设.....	17
二、日常监控及运行情况.....	17
三、本科教学基本状态分析工作状况.....	18
四、质量信息利用情况.....	18
五、质量改进情况.....	19
六、开展专业评估、专业认证情况.....	19
第六部分 学生发展.....	20
一、招生及生源情况.....	20

二、学生学习满意度情况.....	21
三、学生指导与服务情况.....	21
四、学风与学习效果.....	22
五、学生毕业及学位授予情况.....	24
六、学生与就业发展情况.....	24
七、社会用人单位对毕业生评价情况及毕业生成就.....	26
第七部分 特色发展.....	27
一、明确定位，突出应用型人才培养特色.....	27
二、初步构建了符合民办医学院校特色的教学质量保障体系.....	28
第八部分 存在问题及整改情况.....	29
附件：齐鲁医药学院 2016-2017 学年本科教学质量报告支撑数据	

前 言

学校坐落在历史悠久的齐文化发祥地——山东省淄博市，始建于1995年，其前身是山东万杰医学院，由万杰集团出资创办。1999年经教育部批准为民办普通高等医学专科学校，2008年升格为普通本科高校，同年经国家证监会批准，实现资产重组，办学主体变更为省政府直属的国有大型企业——山东省商业集团有限公司（以下简称鲁商集团），学校资产转为国有资产，成为国企举办的民办本科院校。2012年经省人民政府学位委员会确定为学士学位授予单位。2014年被省教育厅、财政厅确定为山东省民办本科高等教育特色名校立项建设单位。2015年4月，经教育部批准学校更名为齐鲁医药学院。

学校占地1007亩，建筑总面积35.47万平方米；现固定资产100679.06万元，教学、科研设备总值14042.12万元；馆藏纸质图书118.35万册，电子图书140.23万册。学校现有临床医学院、药学院、护理学院等9个教学单位，开设22个本科专业。现全日制在校生13166名，其中本科生7499名。学校现有教职工937人，其中专任教师733人；现有国家级教学团队1个、省级教学团队4个、山东省科协国家级科技思想库决策咨询专家2人、山东省从事高等教育研究有重要贡献学者1人、兼职硕士生导师4人。拥有2所直属附属医院、7所非直属附属医院、6所本科教学医院和59个实习基地，校内建有临床医学实训中心、药学实训中心等12个实验实训中心。

学校现有教育部本科专业综合改革试点1个、山东省民办本科高校优势特色专业支持计划资助专业5个、省级特色专业3个、省级示范专业2个；国家级精品课程1门、国家级精品资源共享课程1门、省级精品课程15门；省级重点实验室1个。

学校举办单位鲁商集团是一家多元化发展的特大型企业集团，位列中国500强企业第161位，拥有“银座”、“鲁商置业”两家上市公司，从业员工20余万人。同属鲁商集团的山东商业职业技术学院、青岛酒店管理职业学院、山东城市服务技师学院、山东药学院、福瑞达医药集团等具备优质的教育和医药资源，可校校合作、校企合作共同培养人才，并为毕业生的就业提供优先支持。

为改善办学环境，提高办学水平，学校正在淄博经济开发区建设新校区，新校区占地1500亩，总建筑面积43.6万平方米，设计在校生规模16000人，计划2018年9月投入使用。

学校将以编制本科教学质量报告为契机，牢固树立质量意识，重视对国家和社会的责任，根据高等教育发展的新形势新要求，认真总结本科教学工作，发布客观反映学校教学质量的年度报告，接受社会公众的问责，接受市场的评价。

第一部分 本科教育基本情况

一、学校办学定位

学校紧密结合山东省作为经济和医药大省实际，把服务地方经济社会发展、医药卫生行业发展和为人民健康服务作为自身的办学使命，为基层医疗单位培养“下得去、用得上、留得住”的医学人才，为经济社会发展培养工学、经济学、管理学应用型人才。

办学指导思想：高举中国特色社会主义伟大旗帜，全面落实党的十八大、十九大和习近平总书记系列讲话精神，全面贯彻党的教育方针，以创新、协调、绿色、开放、共享的发展理念为引领，牢牢把握立德树人这一根本任务，紧紧围绕提高人才培养质量这一主线，以培养高素质应用型人才为目标，以提高教育教学质量为核心，以改革创新为动力，以山东省特色名校建设为契机，加强内涵建设，强化特色发展，努力提高办学水平和人才培养质量，为地方经济社会发展和人民健康事业做出贡献。

发展目标定位：努力把学校建设成为国内知名、省内一流的民办医学本科特色名校。

办学类型定位：应用型本科医学院校。

办学层次定位：以全日制本科教育为主，逐步减小专科教育比例，适度推进继续教育。

学科专业定位：医学为主，医药并举，多学科协调发展。

培养目标定位：培养基础理论扎实、实践能力强、综合素质高、具有创新精神的应用型人才。

服务面向定位：面向基层，立足山东，服务全国。

学校从自身办学定位出发，以提高教育教学质量为核心，以内涵发展为主线，以特色名校建设为契机，制定了《齐鲁医药学院“十三五”事业发展规划》，同时配套制定学科专业建设、师资队伍建设、校园建设等子规划，学校的发展目标更加清晰，并逐一落实。

二、本科人才培养目标及服务面向

人才培养目标：坚持党的教育方针，遵循高等教育教学的基本规律和医学教育规律，着力培养品德优良、基础扎实、实践能力强、综合素质高，具有仁爱意识、探索精神和创新创业意识，适应我国经济社会发展和医疗卫生事业需要的高级应用型人才。

人才服务面向：面向基层，立足山东，服务全国。

三、教学工作中心地位落实情况

（一）学校领导班子高度重视教学

学校明确了校长是学校教学质量第一责任人。学校党委会、校务会经常听取教学工作汇报，研究教学工作中的重大问题，进一步统一教学建设改革的目标、思路和举措；每学期三次召开教学工作会议，具体部署办学定位的落实和内涵建设思路的明晰；校领导带头垂范，各级领导干部深入教学一线成为常态。学校制定领导干部进一步关心重视本科教学的规定，完善相关制度。全体校领导经常性听课看课、参与各项重大教学活动、实施教学质量管理工作，成为教学建设改革和管理的普通一员，是学校领导班子重教的集中体现。

（二）学校出台政策制度保障教学

学校按照制度规范教学、科研促进教学、经费优先教学、管理服务教学的原则，相继出台了一系列有利于强化教学中心地位的政策和制度，先后制定（修订）了《齐鲁医药学院教学工作规范》、《齐鲁医药学院教师教学工作规范》、《齐鲁医药学院考试工作条例》、《关于加强“第一课堂教学质量”的实施意见》等80余项教学管理规章制度，从政策导向、教学管理、教学建设、教学改革、质量监控等方面保障教学工作有序开展。在专业技术职务评审中，优先考虑教师系列的指标数额；在经费保障上，坚持教学优先投入原则，优先保证教学设施、仪器及图书购置等资金到位，优先保证教师国内外研修访学、进修培训、学术交流等经费投入；在校内绩效工资分配中，通过实施《薪酬制度改革方案》，向教学一线教师倾斜，教师的平均绩效工资明显高于其他人员。

（三）所有部门全心全意服务教学

学校所有部门均牢固树立了“办学以教师为本，教学以学生为本”的办学理念，加强管理，强化服务。在制定年度工作计划时，都把如何服务教学工作和服务师生纳入各部门主要工作，采取有力措施保障教学，切实提高了人才培养水平。在年度考核的时候，都把如何服务教学工作和服务师生纳入考核，均占到较大比重。

（四）学校重金奖励教学取得成绩

除了制度规范教学、科研促进教学、经费优先教学、管理服务教学等常规性举措之外，学校更是出台了教学奖励制度，并结合教职工大会、教师节庆祝大会、新教师入职宣誓大会等不同场合进行不同内容不同层次的教师表彰活动，主要表彰教师在各级各类竞赛中获奖以及教师教学成果奖等，近一年来累计奖励资金40余万元。

四、本科专业设置情况

学校主动适应全省经济和社会发展的需要，依托鲁商集团医药教育资源优势，逐步形成了“医学为主，医药并举，多学科协调发展”的学科专业布局，建成了一批优势特色专业。学校现设有临床医学、医学影像学、护理学、药学等22个本科专业，涵盖了医学、经济学、管理学、工学等四大学科门类，其中，医学类专业10个，经济学类专业1个，管理学类专业6个，工学类专业5个（见表1-1）。2017年，学校新增医学影像学和健康管理2个本科专业。学校现有1个国家级专业综合改革试点专业—药学本科专业，临床医学、护理学、药学、医学影像技术、食品科学与工程等5个山东省民办本科优势特色专业，初步形成了以特色专业为龙头的临床医学类、药学类和食品科学与工程类等三大优势专业群。

表 1-1 本科专业设置情况一览表

序号	学科门类	专业名称	专业代码	修业年限	开设年份
1	医学	临床医学	100201k	五年	2008年
2		医学影像学	100203TK	五年	2017年
3		护理学	101101	四年	2008年
4		医学影像技术	101003	四年	2008年
5		药学	100701	四年	2008年
6		药物制剂	100702	四年	2010年
7		医学检验技术	101001	四年	2012年
8		口腔医学技术	101006	四年	2013年
9		康复治疗学	101005	四年	2014年
10		中药学	100801	四年	2015年
11	经济学	国际经济与贸易	020401	四年	2009年
12	管理学	市场营销	120202	四年	2009年
13		财务管理	120204	四年	2009年
14		信息管理与信息系统	120102	四年	2010年
15		电子商务	120801	四年	2013年
16		物流管理	120601	四年	2015年
17		健康管理	120410T	四年	2017年
18	工学	建筑环境与能源应用工程	081002	四年	2010年
19		食品科学与工程	082701	四年	2010年
20		电子信息工程	080701	四年	2011年
21		食品质量与安全	082702	四年	2013年
22		软件工程	080902	四年	2014年

五、各类全日制在校学生情况及本科生所占比例

自2008年学校升本以来，在上级主管部门的支持下，逐年增加本科招生人数，不断优化本专科生结构。2017年学校全日制本专科在校生13166人，其中本科生7499人，占全日制在校生总数的57%。

第二部分 师资队伍

一、师资队伍数量及结构情况

学校用足用好人才引进相关政策，积极利用各类人才招聘平台，持续加大高层次人才和紧缺专业教师引进力度，逐步形成了一支数量、水平能满足本科教学需要的师资队伍。学校现有专任教师733人，其中副高级以上职称297人，副高级以上职称人员占40.52%。专任教师中具有硕士学位以上人员409人，占专任教师比例数为55.80%。有国家级教学团队1个、省级教学团队4个、省级教学名师3人、省级优秀教师1人、山东省科协国家级科技思想库决策咨询专家2人、山东省从事高等教育研究有重要贡献学者1人、淄博市有突出贡献的中青年专家1人、兼职硕士生导师4人。

职称结构 学校专任教师733人。其中，正高级职称67人、副高级职称230人，副高级及以上职称人员占专任教师总数的40.52%。（见图2-1）

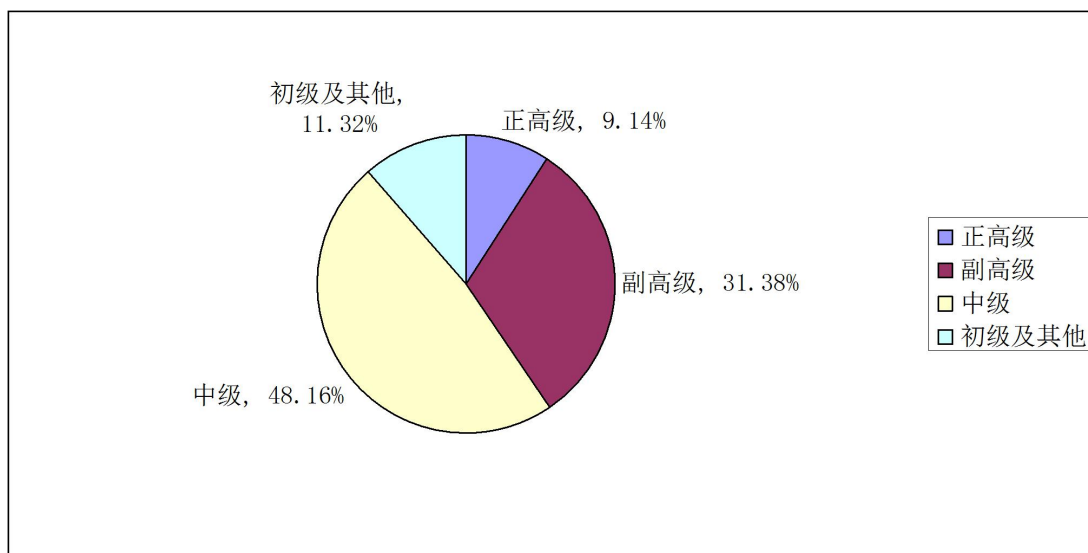


图 2-1 专任教师职称结构图

年龄结构 专任教师35岁及以下227人，36岁至45岁304人，46岁至55岁186人，56岁以上16人（见图2-2）

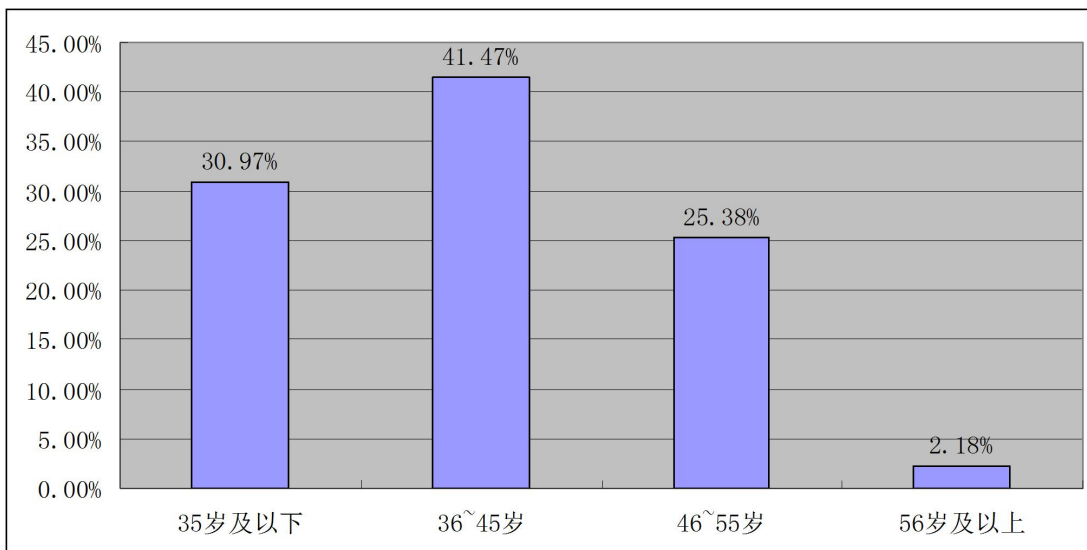


图 2-2 专任教师年龄结构图

学位结构 专任教师具有博士学位 19 人，硕士学位 390 人（见图 2-3）。

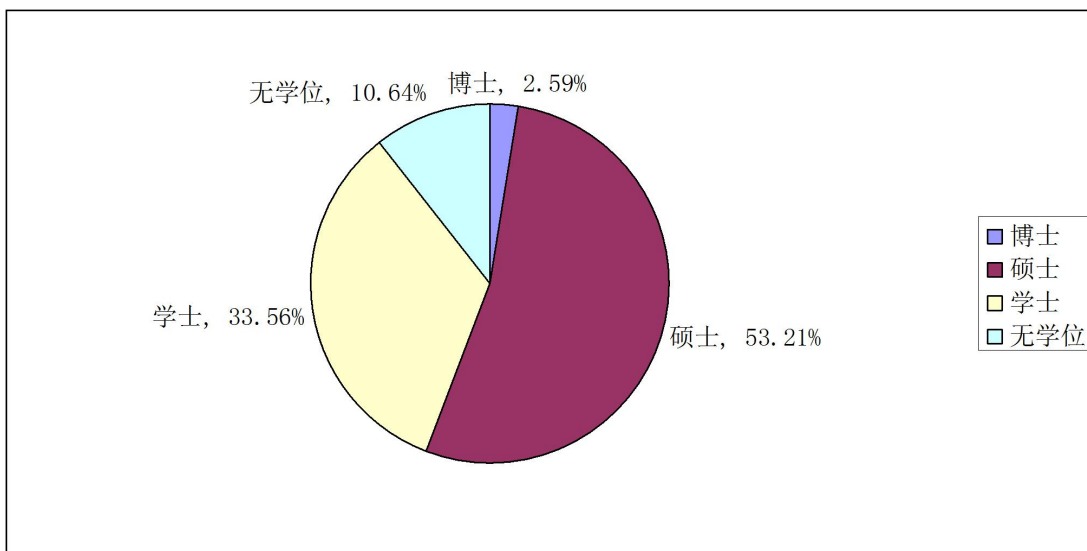


图 2-3 专任教师学位结构图

二、生师比

学校现有折合教师总数为 807 人，折合学生数 13927.7 人，生师比为 17.26:1。

三、本科生主讲教师情况

学校建立了主讲教师认定制度，明确为本科生上理论课教师的岗位准入条件，对新进教师进行岗前培训，选派老教师对新教师采取“导师制”形式进行培养，本学年进行“导师制”共计 29 人次，同时严格实行“新开课人员试讲制度”和“集体备课

制度”，引导主讲教师树立良好的师德师风，鼓励教师开展教学研究、更新观念，采取现代化的教学方法和手段，不断提高教学水平。目前，主讲教师中 95.83% 具有讲师及以上专业技术职务或具有硕士、博士学位，并通过学校岗前培训，达到主讲教师岗位要求。教师队伍整体素质能满足学校定位和人才培养目标要求。

四、教授承担本科课程情况

2016-2017 学年全校开设本科课程 587 门，课程总门次 1344 门次。教授、副教授讲授本科课程 340 门次，占课程总门次的比例为 25%。主讲本科课程的教授、副教授占教授和副教授总数的比例为 79%。

五、教师教学投入情况

一是学校实施“专业学科带头人与中青年骨干教师培养工程”和“青年教师成长工程”等七大师资建设工程，制定了《齐鲁医药学院教学名师评选办法》和《齐鲁医药学院青年教师发展培养培训暂行办法》，取得了可喜的成绩。

二是学校通过“以赛促教”提升中青年教师的教學能力。通过教学竞赛促进中青年教师对教学内容、技巧和方法的研究，提升了课堂教学水平。2016-2017 学年中共有 43 名教师在学校以及国家、山东省等各级各类课堂教学竞赛中获奖。

三是通过教研教改推动教学。2016-2017 年学校获得省级教研教改立项 6 项，校级 31 项，针对教学过程中存在的问题进行了探索和研究，大大促进了教学水平的不断提升。

四是学校通过开展多种形式的教研活动促进教师之间的业务交流与学习，不断提高教学水平，学校确定每周四下午为教研活动时间。

五是学校鼓励教师外出进修、挂职锻炼来提高职业能力，学校每年拿出专项经费鼓励教师外出进修，奖励利用假期进行短期进修的教师，学校主办方每年组织集团内部教师交流和挂职活动。学校在重视教学、贯彻教学中心地位方面取得一定成效，2016-2017 学年教师教学水平评价优良率达到 93% 以上，学生满意率达到 98% 以上。

六、教师发展与服务情况

一是加大人才引进力度，鼓励教师进修学习。加大高层次人才和专任教师招聘引进力度，创新人才引进使用模式和招聘引进方式，积极利用各类人才招聘平台，持续加大高层次人才和紧缺专业教师引进力度。本学年共引进博士 5 人，硕士 28 人。完善兼职教师聘任制度，合理建设和使用兼职教师资源库。本学年新增 257 名兼职教师

进入兼职教师资源库鼓励校内教师进行各种形式的进修学习，取得更高的学历、学位。本学年内有 2 名教师攻读博士，10 名教师攻读硕士。

二是改善师资结构，加强师资队伍“七大工程”建设。加强专业带头人与中青年骨干教师的培养。通过选派专业学科带头人与中青年骨干教师进行访学、考察、交流，顶岗锻炼，主持教学改革项目、课程开发、人才培养方案的制定和教材建设等，形成建设高水平专业教学团队的中坚力量。注重学校双师素质队伍建设，提高“双师型”教师占比。共选派 23 名教师到临床一线进修学习。做好教学名师、骨干教师的培养工作，加强高水平教师骨干队伍的梯队建设，切实优化师资结构，满足学校专业建设和发展要求。新聘教学名师 41 名、教导名师 5 名、中青年骨干教师 26 名、教导骨干 10 名，进一步充实了名师、骨干教师队伍。

三是创新培训模式，助力青年教师成长。积极组织新进教师培训，大力开展青年教师“导师制”、临床进修、挂职锻炼、网络学习、内部互学互促等培训学习活动，尽快提升青年教师教学水平。本学年共组织“导师制”培养 29 人次，各类学习培训交流 263 人次。结合特色名校建设，积极参与国内外高校和科研机构交流访学，增加教师、辅导员、管理干部三支队伍的外出学习培训数量。本学年组织中青年骨干教师国际合作培养项目 1 人，高等学校青年骨干教师国内访问学者项目 2 人，延安专题培训 26 人，井冈山专题培训 33 人，正在积极促成 9 名教学骨干前往德国学习交流。

四是改革职称聘任制度和考核办法。完成教师专业技术职务岗位设置。根据国家高校教师专业技术职务评审制度改革精神，参照《关于深化高等学校教师职称制度改革的实施意见》（鲁人社发[2015]51 号）、《关于民办高校职称评审有关问题的通知》（鲁人社发[2015]198 号）、《关于印发山东省高等学校岗位设置结构比例指导标准的通知》（鲁人社发〔2016〕27 号）以及《关于深化集团直属院校教师职称制度改革的指导意见》（鲁商教科[2015]3 号），结合实际完成我校教师专业技术职务岗位设置工作。在去年学校教师系列职称自主评聘改革的基础上，进一步深化我校教师职称制度改革，实现专业技术职务评聘制度与岗位设置管理制度相结合、相配套，实现评聘有机结合。改革中坚持“按需设岗、按岗评聘、竞聘上岗、合同管理”的设岗聘任原则和“公开、公平、公正、择优”的评聘机制，切实做好教师专业技术职务宏观结构比例控制和岗位按需合理设置，满足教师职业成长和学校发展要求。

五是改革教师考核办法。突出教育教学的主导地位，继续细化民主评议和教学评价同时，进一步突出课程建设、教科研成果、学术交流、突出贡献等教育教学指标，增强考核办法的可操作性和考核结果的合理性，全面、客观、公正、准确地对教师作出考核评价，从而推动教师队伍素质建设，促进学校教学水平和办学质量的提高。

第三部分 教学条件

一、教学经费投入情况

学校现属国企民办，虽无财政拨款，但学校坚持公益性办学的方针，保证本科教学经费的投入。2016年本科共投入教学经费3593.59万元，占本科学费收入比为52.27%；本科教学日常运行支出1368.28万元，生均1824.62元；本科教学专项经费614.09万元；本科实验经费120.15万元，生均160.22元；本科实习经费110.41万元，生均147.23元。

二、教学用房

（一）教学行政用房

我校教学行政用房面积199946 m²。其中行政用房面积13453 m²；教学科研及辅助用房面积186493 m²，包括教室面积86355 m²、图书馆面积31618 m²，实验室、实习场所面积50184 m²（实验室面积50184 m²）、专用科研用房1200平方米、体育馆8874 m²、会堂8262 m²。

（二）生均教学行政用房

生均教学行政用房面积15.19 m²，生均实验室面积3.38 m²。

三、教学设备

教学科研仪器设备投入情况，截止到2017年9月，学校教学科研仪器设备总值14042.12万元，生均教学科研仪器设备值10048.03元，2016至2017学年度，学院新增教学科研设备值1028.16万元。

四、图书信息资源及其应用情况

齐鲁医药学院图书馆现有馆舍面积31618平方米，阅览座位1373个，拥有馆藏纸质文献118.35万册，生均84.97册，2016年进书42448册，本科生均图书流通量11.65册。另有电子图书文献140.23万册、中外文电子期刊26457种，各种类型电子数据库19个。图书馆周开馆时间90.50小时，开展爱心读书月等活动吸引读者，拓宽服务渠道，不断提高服务水平。

学校校园网覆盖全校区，采用三层结构，千兆主干，百兆到用户。校园网通达全

校所有教室、办公室。建有标准化考场 123 个，满足教育教学基本条件。学校建有门户网站、教务管理系统、财务管理系统、校园一卡通系统、图书借阅系统及心理咨询系统等应用管理系统；建有 17 门精品课程网站、基础医学教学资源网、临床医学教学资源网、网络教学创新平台等网络教学资源库。

第四部分 教学建设与改革

一、专业建设

（一）科学设置专业，突出办学特色，建设优势特色专业

学校制定了《齐鲁医药学院“十三五”学科专业建设规划》和《齐鲁医药学院本科专业建设管理办法》，确定了“优化结构、突出特色、促进发展”的专业建设思路，明确了专业建设目标、专业设置标准和程序，强化了专业设置和调整管理。学校根据区域经济发展需要和实际，不断调整优化专业结构和加强优势特色专业建设工作。一是依托鲁商集团优质产业资源和教育资源，扩大药学类、康复治疗学等专业招生规模，进一步优化本科专业结构。二是根据医疗市场需求变化，把拓宽专业口径与灵活设置专业方向有机结合起来，加强短缺医疗卫生人才培养，在护理学专业中设置了康复护理、急救护理专业方向。三是以优势特色专业建设推动各项教学基本建设，促进教学改革，带动学校专业建设整体水平和人才培养质量的全面提高。2016 年食品科学与工程获批省级优势特色专业，并获得专项建设资金 200 万元。学校通过以上举措逐步形成“医学为主，医药并举，多学科协调发展”的学科专业结构和建成了一批基础条件较好、具有鲜明特色的优势专业群。

（二）明确应用型人才培养目标，科学制定（修订）人才培养方案

学校树立“育人为本，德育为先，能力为重，全面发展”的育人理念，以学生发展为本，以职业素养和能力培养为主线，修订人才培养方案，突出“厚基础、宽口径、强能力、重素质”的人才培养特色。培养方案具有以下特点：一是突出实践教学平台和创新创业教育课程平台建设。二是坚持以学生发展为本，注重专业人才培养目标刚性要求和学生个人发展柔性需求有机结合，注重因材施教，进一步扩大选修课学分，增加学生选课自主性，为学生自主设计、自主学习、自我发展提供足够的时间和空间。三是构建符合应用型人才培养目标的实践教学体系，加强学生实践能力与创新思维培养。增设独立设置实验课程，增加综合性设计性实验比例，加大第二课堂实践学分，实践教学学分占比进一步提高。四是加强学生综合素质教育，通过开设人文素质选修课、开展单项奖评选等活动，全面提升学生综合素质。学校的人才培养方案通过以上措施将职业素养、人文教育、技能训练、能力培养贯穿于人才培养全过程。

二、课程建设

（一）大力推进教学内容改革，加强课程资源建设

学校按照“强化建设、注重实效、突出重点、打造精品”的原则，确立了以合格课程为基础、优质课程为重点、精品课程为示范的课程建设思路，不断优化课程体系，推进课程教学改革，初步构筑起能够满足学生学习需要的通识教育、专业教育和创新教育的教学体系。

目前，学校全年共开设587门本科课程，开课1344门次，另有全校通识选修课程50余门。按照各专业人才培养方案对课程的设置，规范课程学时分配和教学内容。对课程名称、开课学时、课程衔接等课程建设相关内容进行论证和研究，提高培养方案中课程设置的科学性和合理性。配合国家统编教材，在完成基本理论、基本知识、基本技能教学的前提下，本着强化实践教学、重视新知识和新理论、优化教学内容的原则，制定了《齐鲁医药学院“十三五”课程建设发展规划》，对各课程教学大纲进行了调整和修订。对课程内、课程间教学内容实行有机合理的分化、重组、合并，减少重复内容，增加新理论、新知识和交叉边缘学科内容点。我校制定了《齐鲁医药学院课程建设管理办法》、《齐鲁医药学院课程评估实施办法》，并不断对评审内容进行完善。根据指标体系的要求，学校投入资金，加强各课程的师资队伍、实验室建设，支持广大教师进行教学研究。学校现建设有国家级精品课程1门，国家级精品资源共享课程1门，省级精品课程15门，校级精品课程54门。

（二）构建符合应用型人才培养的课程体系，注重学生个性化发展

学校重视课程体系建设，以全面发展理念为指导，按照应用型人才目标要求，突出应用能力和实践动手能力培养，强调知识的有用性和有效性。按照就业岗位需求，将课程设置系列化、课程内容模块化、教学内容整合化，把职业素养、人文教育、技能训练、能力培养贯穿于人才培养全过程，不断优化课程体系。

在加强课程建设的基础上，学校积极进行课程体系改革，合理的设置每个专业的课程体系。一是强化基础课程。重视思想政治理论课、大学英语、体育、计算机文化基础等基础课程和各专业基础课的教学，构建基础课平台。在专业总学时减少的情况下，保证基础课程的学时数，加大了基础课教学的力度。二是增加选修课程。全校开设人文社会科学课程、交叉学科和边缘学科课程50多门作为选修课，拓宽学生视野，开发学生思路，提高全面素质。三是优化课程结构，拓宽专业口径。在完成专业必修课程教学的基础上，设置专业选修课程，既满足不同个性学生的要求，又适应社会对不同人才需要，为学生更好的适应社会打下基础。

三、教材建设

学校成立教材建设委员会，制定了《齐鲁医药学院“十三五”教材建设规划》和《齐鲁医药学院教材建设与管理办法》等制度，规范教材选用程序，鼓励教师编写适合应用型人才培养的教材，确保符合应用型人才培养需要的教材进入课堂。2016年学校选用国家规划、获奖教材、省部级规划教材比例达到85%以上，选用近三年出版教材比例达90%以上。2016年学校教师主编、参编教材24部。学校现有教师主编、参编教材133部。

四、教学改革

（一）积极推进教学改革，采取多样教学方案，提高教学质量

学校积极推进教学模式和教学方法改革，鼓励和引导教师改革传统教学方式，运用现代教育技术手段，采用丰富多样、生动活泼的教学方法，提高课堂教学质量。

在课堂教学方面，促进教学模式由传统的“以教师为中心”向“以学生为中心”转变，课堂教学采用大班、中班、小班、小组授课相结合方式，通修选修课程以大班授课为主，专业选修课、专业主修课以中班小班授课为主、实验课以小组授课为主。改革教学方法，倡导教师采用案例式、讨论式、启发式、PBL教学等教学方法，充分调动学生学习的积极性和主动性。引入了Sandwich（三明治）和Microteaching（微格）两种先进的教学方法，并在学校部分院（系）加以推广，使课堂教学更加丰富多样、生动活泼，提高了课堂教学质量和教师的教學能力。

在临床教学方面，采用案例式教学方法、标准化病人教学方法，促进了学生临床思维能力和实际操作能力的培养，进一步强化了教学查房规范、临床见习带教、学术讲座等教学过程，提高了临床教学质量。

（二）改进学习评价方式，实现评价多样化

学校还积极推进考试方法和内容改革，坚持理论考核和实践考核并重，建立了形成性评价和终结性评价相结合的全过程评定体系。一是制定了《齐鲁医药学院关于实施学生课程学业成绩形成性评价的指导意见》，在部分课程中试行形成性评价，形成性评价与终结性评价相结合的评价体系。二是参照执业医师资格考试大纲，临床医学专业实行二级出科考试制和毕业前多站式客观结构化临床考试，其他专业进行毕业综合考核。三是在考核内容和方式上注重考察学生运用知识解决实际问题的能力，注重考核内容与人才培养目标的符合度。

五、课堂教学

2016-2017 年度全校实际开出课程 587 门，开课 1344 门次，确保了学生专业基础知识和技能的培养。同时学校重视学生综合素质的培养，全校素质教育实际开出选修课总学分占全校所有专业人才培养方案选修课总学分的 14.42%。

表 4-1 课堂教学规模一览表

30 人以下课程门次数	155
31-60 人课程门次数	589
61-90 人课程门次数	192
91-120 人课程门次数	223
121-150 人课程门次数	88
151 人以上课程门次数	97
合计：	1344

六、实践教学

（一）、实践教学基本条件

加大实验仪器设备投入，保障教学要求 以特色名校建设为契机，不断加强实验室建设。目前，学校教学科研仪器设备总值达到 14042.12 万元，生均教学科研仪器设备值 10048.03 元，单价在 10 万元以上的大型教学科研仪器设备总量 136 台(套)。

按照“资源共享，高效利用”的原则，将分散设置和功能相同或相近的教学实验室进行调整、合并，整合建设了 12 个实验（实训）中心，下设 304 间实验室，承担跨学科综合性实验教学任务，较好的满足了实验教学及科研需要。建有 1 个省级重点实验室，1 个市级工程技术研究中心，1 个校企联合工程技术研究中心。2016-2017 学年开设了 298 门实验课程，实验项目数 3706 个，实验人时总数 72.3371 万人时，实验课程开出率为 99.67%，实验设备利用率高。学校制定《学校实验室开放暂行规定》，实验室在满足基本教学的同时，安排固定时间向学生开放，2016-2017 学年各类实验室开放达 12591 人次。

重视学生实践基地建设，制定了《齐鲁医药学院实践教学基地建设与管理办法》等相关制度，加强对实践教学基地的规范管理。建有 92 家校外实践教学基地，其中 2 所直属附属医院、7 所非直属附属医院共设有床位 7016 张，生均床位数 1.56 张，基本满足学生实践教学需要。近三年，学校向附属医院、教学医院基础设施（设备）投入 120 余万元，建设临床技能实训中心，改善了学生的见习实习条件。

（二）、实践教学建设与改革

学校将实践教学作为培养学生实践能力和创新能力的重要途径，以实践能力培养

为主线，不断深化实践教学内容改革，构建由素质拓展模块、基础技能模块、专业技能模块、综合实践模块和第二课堂模块五个模块组成的实践教学平台。

学校出台《齐鲁医药学院实验教学管理规定》等文件，加强实验教学管理，深化实验教学改革，及时更新实验教学内容，增设综合性设计性实验，实验开出率达99.67%。设置机能实验学、基础护理学实验、药物制剂技术、药物分析技术等7门独立实验课程，突出学生综合应用能力培养。2016-2017 学年开设实验课程为298门，综合性设计性实验课程门数占实验课程门数总比例达到73.83%。

学校建立实验室开放制度，鼓励实验室在满足计划内教学的同时，面向学生开放。为学生开展“挑战杯”创新大赛、学生参与教师课题、学生参加国家创新训练项目、毕业设计等提供便利条件，较好地满足了学生的学习需要。2016-2017 学年各类实验室开放达16485人次。

学校重视对实验技术人才队伍的业务培训，不断提高专业水平和实践技能。目前全校实验技术人员34人，其中中级以上职称占54.84%，具有硕士及以上学位的占17.65%。近三年，实验指导教师教学评价平均满意率保持在90%以上，实验教学效果良好。

学校重视校外实践教学基地建设，本着“共同建设、互惠互利、双赢发展”的原则，充分利用社会资源，医药类专业实践教学基地现有医院53所，药企、义齿生产企业14所，覆盖山东、新疆、江苏、安徽、河南、广州、深圳、北京8个省市；商学院建立校外实践教学基地25所，基本保证了医学类、药学类和商学院各专业教学、见习和实习需要。一是相继制定了《齐鲁医药学院临床教学工作规范》等管理制度，对实习学生的入院教育、实习实训及考核等进行全面规范，确保临床教学的有效开展。二是建立了每年两次的临床教学基地巡视制度，重点对临床教学实行教学检查。三是聘请山东大学齐鲁医院孙靖中教授、山东省立医院汪翼教授、上海复旦大学王申生教授、山东大学齐鲁医院王波教授等知名医学专家组成校外专家团，定期到医院进行示范带教，从强化教学意识、教学文书书写、备课、课堂教学、见习带教以及教学查房等多个方面进行指导，规范了临床带教工作。四是出台了《齐鲁医药学院毕业实习出科考试的实施办法》，规范实习考核。五是各临床教学基地成立了教学督导委员会，加强临床教学工作的督导。六是通过《临床见习日志》及时掌控学生的见习效果。七是2016年4月21-23日召开了临床教学工作会，2017年4月21-23日召开了实践教学工作会，通过定期组织召开交流研讨会，提高基地管理水平和教学水平。八是制定《齐鲁医药学院非临床实践教学基地管理办法》，对非医学类实践教学基地进行规范管理，保证了校外实践教学效果。

七、第二课堂情况

（一）打造社团品牌，展示社团风采

学校现设有各类社团 83 个，其中特色社团 8 个，参与人数近 4000 人，社团类别涵盖思想教育、文化艺术、公益服务、体育竞技、学术科技、医学康复等类别。经常性的开展社团开放日、社团互动观摩课、社团交流沙龙等活动，丰富了同学们的课余生活。“稷下书院”下设的“齐风文学社”“鲁韵书香园”“历史国学馆”“水墨书画苑”4 个社团，通过举办一系列以国学为主题的特色活动，立体展现中华优秀传统文化独特魅力，满足了广大学生多角度的文化需求。

（二）多途径开展学生活动，助推学生文化素质教育成果

本学年共开展大学生文化艺术节、篮球比赛、元旦晚会等学生活动近 150 项。获得国家级奖项 6 项，省级奖项 22 项。

（三）社会实践学生参与率高

我校现签订大学生社会实践基地 10 家，组织开展了红色教育、敬老爱老、扶幼助残、医疗保健等各类社会实践活动。2016 年，在全省大中专学生志愿者暑期“三下乡”社会实践活动中我校药学院蒲公英志愿者服务队被评为优秀服务队；2 名学生荣获优秀学生的荣誉称号。

八、毕业论文（设计）

为了加强学校毕业论文（设计）管理工作，2016-2017 学年着重进行过程管理，一是制定《本科生毕业论文（设计）工作管理办法》，规范毕业论文（设计）选题、开题、撰写、答辩、成绩评定等环节。二是优先安排科研能力较强或有企业（行业）背景的教师担任指导教师，每名指导教师指导学生数不超过 8 名，指导规范，部分专业实行校内外双导师。三是依托学校创新平台研究内容及教师科研课题选题，鼓励早进实验室，参与教师科研团队，早期进行创新思维培养。四是严格执行“一人一题”，选题与专业服务面向相关，体现专业综合训练要求。五是规范学生学术道德，对论文进行重复率检测，检查合格方可参加答辩。近 2017 届本科生毕业论文（设计）在实验、实习和社会调查中完成的占 89.74%，毕业论文优秀率 9.4%，21 篇被评为校级优秀论文。

九、学生创新创业教育

（一）出台创新创业相关管理制度

为规范大学生创新创业就业工作的开展，激励和引导学生参与科技创新与创业训

练活动，学校制定了《大学生科技创新平台建设管理办法》、《大学生科研基金管理办法》、《齐鲁医药学院学院大学生科技创新基金管理办法》、《山齐鲁医药学院大学生科技创新奖励暂行办法》、《山齐鲁医药学院大学生“挑战杯”创新创业大赛管理办法》等一系列规章制度。以“科研创新学分”的方式，激励和引导学生参与科技创新活动；以创新创业训练计划项目及创业大赛的形式完成大学生创新创业能力的培养。学校围绕加强创新创业教育，开设创新创业必修课、选修课，引进优质教育资源，推进课程教学改革，引入“面向全体、分类施教”的创新创业教育观念。

（二）修订人才培养方案，创新创业教育贯穿人才全过程

学校提出了课内和课外相结合、校内和校外相结合、训练和竞赛相结合、创新和创造相结合、创业和就业相结合的创新创业教育理念。学校围绕加强创新创业教育，结合人才培养方案修订，调整课程体系，增开创新创业必修课、选修课，增设创新创业实践环节和学分，引进优质教育资源，推进课程教学改革。一是通过优化人才培养方案，面向全体学生开设《大学生职业生涯规划与就业指导》、《大学生创新教育》、《大学生创业基础》等必修课，面向有意愿创业的学生开设《大学生 KAB 创业》、《药学大学生创业教育与实践》等选修课。二是积极引进校外优质创新创业教育资源，2015 年通过引进尔雅通识课，学生选修了《创业创新执行力》、《创业创新领导力》、《创业精神与实践》等 MOOCs 课程，共享了清华大学优质的创新创业教育资源。三是全面推进课程教学改革。学校把推进课程教学改革作为加强创新创业教育的基础性工作和主要环节，从培养学生创新精神和创业实践能力出发，不断优化课程体系，更新课程教学内容，改进教学手段与方法，改革考核方式，着力推行基于问题、基于项目、基于案例的互动式、探究式、讨论式等研究性教学模式。

（三）学校创新创业教育取得的成绩

随着我校创新创业教育重视程度的增加，学生的创新意识和创新精神得到了很大的提升，2016 年国家级大学生创新创业训练计划项目推荐 43 项，获批 17 项；2016 年第四届大学生“挑战杯”科技创新创业大赛共收到来自全校各院系、各年级的学生申报项目 135 项，本着宁缺毋滥、优中选精的原则，最终批准 79 项项目立项研究；第二届中国“互联网+”大学生创新创业大赛省赛推荐 7 项，1 获铜奖 1 项；第三届山东省大学生科技创新大赛共申报 8 项，获三等奖 1 项；第八届山东省大学生物理创新大赛 3 项项目参赛，分获一、二、三等奖，2016 年第十二届全国大学生“新道杯”沙盘模拟经营大赛山东省总决赛获二等奖 1 项。我校每年财务预算均会为创新创业单独列出专项资金，主要作为指导教师的培训基金，创新创业项目的引导资金（主要用于前期调研），资助学生创新项目研究和参与相关创业竞赛，评审费用，专家咨询费用，奖励学生在科技创新方面取得实质性成果和在相关创业竞赛中获奖的学生、指导教师和相关院系部门，扶持大学生创业基地建设，扶持开展大学生创业教育和创业实践活动。2016 年度第四届大学生“挑战杯”创新创业大赛共审批研究经费 47541 元，表彰

奖励 41800 元，专家咨询评审费 14580 元。2017 年新增创新创业导师 30 余人。

第五部分 质量保障体系

一、教学质量保障体系建设

（一）完善质量监控体系，明确质量标准与流程

学校逐步完善内部教学质量保障与监控体系，建立健全各项监控制度和质量标准，建立了由决策指挥、质量目标、质量标准、常态监控与评估、条件保障、信息收集处理、质量反馈与改进七个系统组成的教学质量保障与监控体系。强化由决策指挥、常态监控与评估、信息收集处理、质量反馈与改进四个系统组成的教学质量监控体系。为确保质量监控体系落到实处，学校根据本科合格评估期间的专家指导意见，对我校教学管理全过程重新进行了梳理，重新确定了专业设置与建设、人才培养方案编制、课堂教学、考试工作等 10 项主要环节，建立起了我校人才培养过程教学质量标准体系，将全面质量管理的理念落实到教学管理的全过程；同时，建立起人才培养方案执行与教学运行、课程教学大纲制修订、考试管理等 16 项主要教学环节工作流程，为规范教学提供了明确依据。

（二）完善教学规章制度，规范教学运行秩序

2016-2017 学年，学校对校系两级教学管理制度进行了重新修订，并将 2016 年确定为我校“规章制度完善年”，将校系两级“教学管理制度修订”作为制度完善的最主要内容，经过四轮的反反复复修订审核，共修订校级教学管理制度 58 项，二级院系部制度 200 余项，目前已经完成修订任务，编订印刷。基本做到学校各项教学管理工作有章可循、有据可依。学校严格执行学籍管理、毕业资格审定、学位授予等环节规章制度；严格履行审批程序；对命题、考试、阅卷、成绩评定等环节严格把关。充分利用教务管理系统，不断提高工作效率。严格调停课、教学差错与事故认定制度，建立学业预警制度等。通过上述措施，确保教学运行平稳有序。2016-2017 学年共通报本科考试违纪学生 35 人次，无教学差错与事故发生。

二、日常监控及运行情况

学校建立了由常规检查、课堂教学评价、学习效果评价、自我评估组成，校、院、教研室三级督导贯穿其中的教学常态监控与评估系统，强化过程管理，确保监控执行到位。一是坚持期初、期中、期末教学检查制度和教学巡视制度，开展教学档案等专项检查，不断完善以三项教学检查为主的教学监控。2016-2017 学年除期初、期中、

期末三项常规检查外，共开展校外实践教学基地巡视 6 次，教学秩序、教学材料准备、实验室管理、试卷装订等专项检查 10 余次。二是建立了以学生评教为主，专家督导评课、同行评价、领导听课为辅，学生满意度作为纠偏机制的课堂教学质量评价体系。三是严格考试、毕业设计（论文）、毕业实习、毕业综合考核等环节管理，科学评价学生学习效果。四是建立以三项评估为主的自我评估制度，已开展专业评估、课程评估、院系评估，覆盖全校 9 个教学院（系部）、8 个本科专业，151 门本科课程。2016-2017 学年进行了医学检验技术本科的专业评估，评估结果良好。五是建立校、院、教研室三级督导体系，加强教学指导与监督，2016-2017 学年督导覆盖面达到 100%，督导员督导听课 1800 余节次。

三、本科教学基本状态分析工作状况

学校建立了教学状态数据库，成立了由评建办牵头、相关职能部门和学院（系、部）参加的工作组，负责教育部本科教学基本状态数据的采集和上报工作，按时完成了 2016 年教学基本状态数据采集工作。

完善信息统计分析及反馈机制。学校定期收集各类招生信息、学生评教信息、毕业生就业信息，并对各类信息进行统计、分析，建立反馈机制，作为优化专业结构、调整招生计划、改进教学、完善学校管理的重要参考。

及时公开各类信息及年度质量报告。通过各种形式，及时将师生反映的各类意见建议、教学检查总结报告等信息，及时向有关部门、单位和师生公开。按省教育厅要求，自 2012 年起，开始向社会公开发布年度本科教学质量报告，接受社会对学校办学质量的监督。自 2014 年开始编制了《毕业生就业质量分析报告》，向社会公布学生就业信息。

四、质量信息利用情况

（一）及时反馈教学信息，重视跟踪整改

一是建立了校、院、教研室三级教学督导体系，不仅负责教学质量监督与指导，同时负责及时反馈教学信息和跟踪整改工作。二是通过教学函件等形式及时将教学信息反馈到每位师生手里，从而有针对性地进行整改。2016-2017 学年，教务处共安排教学信息反馈 6 次，第二学期印发每周教学检查反馈通报 15 期。

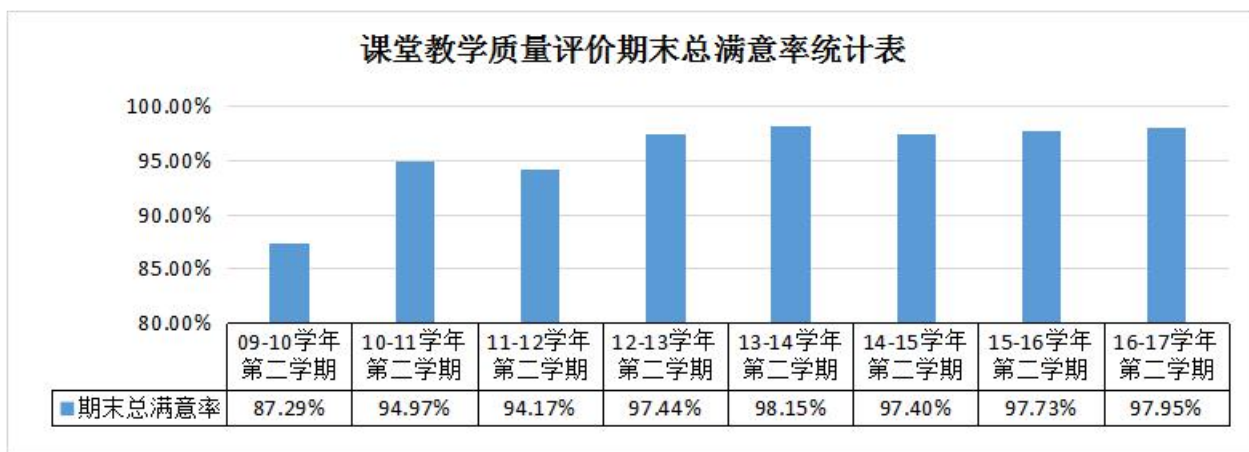
（二）将教师教学质量评价结果与激励与约束机制挂钩

重视教师教学质量评价结果的有效利用，建立评价考核等级制度，形成激励与约束机制，在《教职工考核办法》中明确规定：教师教学质量评价结果做为评优、晋职、奖励的重要依据。

五、质量改进情况

学校坚持以教学为中心，通过建立健全教学管理制度，重视数据与信息收集，坚持常态监控，不断完善自我评估体系，将教学质量保障与监控体系的七大系统首尾相连，形成一个可以闭合的循环系统，通过近几年的不断完善，形成了“评价—反馈—建设—改进—再评价”的循环式教学质量持续改进机制。近几年的课堂教学质量评价满意度调研结果表明，学校教学质量处于一个稳步上升的态势，总满意率均保持在97.50%左右。（见下表）

表 5-1 课堂教学质量评价期末总满意率统计



六、开展专业评估、专业认证情况

学校成立了临床医学专业认证工作领导小组和临床医学专业认证工作方案，根据学校统一部署，学校出台了临床医学（本科）专业试点班改革实施方案，方案中明确了组织机构、实施内容教学管理、学生管理以及激励政策。2016年9月初在学生自愿和学校选拔相结合的方式上，选出了36名基础扎实、综合素质较高的学生成立教改实验班，按修订的人才培养方案开展教学，学生反应良好。为了解学校教学工作的现状，进一步提高教学质量，根据《教育部关于普通高等学校本科教学评估工作的意见》要求，学校制定并出台了《本科专业评估管理办法》并制定了严格的评估方案和评估标准，采用自查与专家评估相结合的方式进行了了一系列的自我评估，2016-2017学

年进行了医学检验技术专业的专业评估，评价结果良好。通过自我评估，学校基本形成了专业教学质量的常态监控和评价机制。

第六部分 学生发展

一、招生及生源情况

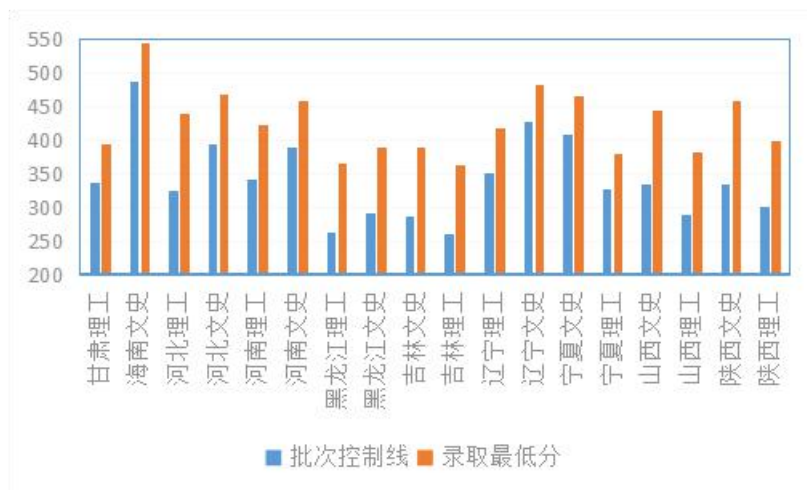
2017年我校本科招生计划2610人（普通本科1820人，专升本790人），实际录取2686人（普通本科1855人，专升本831人），实际报到2481人（普通本科1716人，专升本765人），报到率为92.37%山东省内一志愿报考率为99.82%，省外一志愿报考率为93.48%。

表6-1:2017年本科招生数据统计表（截止10月11日）

类别	合计	其中		
		夏季高考	春季高考	专升本
招生计划数	2610	1420	400	790
录取数	2686	1441	414	831
报到数	2481	1303	413	765
报到率	92.37%	90.42%	99.76%	92.06%

我校2017年在山东省本科理科录取最低分高出本科分数线27分，文科录取最低分高出本科分数线6分。在省外，29个省份的文理共52个本科录取批次中，有35个批次录取最低分高出当地本科控制线30以上，其中陕西文史类录取最低分高出本科线123分，河北理工类录取最低分高出本科线113分，山西文史类录取最低分高出本科线110分，吉林本科文史、理工类录取最低分分别高出本科线103分，黑龙江理科类录取最低分高出本科线101分。

表6-2:2017年部分省份录取最低分与控制线统计表



二、学生学习满意度情况

学校完善评教、评学、评管工作机制，通过“学评教、学评管、信息员反馈”获得学生方面信息；通过“教评学、教评管、教师沙龙、座谈会”获得教师方面信息；通过校长信箱随时直接获得一线师生信息。信息分析结果表明，师生对教学工作整体比较满意。在 2016-2017 学年学生学习满意度调研中，学生对教师课堂教学评价总体满意度为 97.95%。

三、学生指导与服务情况

（一）强化组织保障，完善学生管理工作体系

学校设置校院两级学生管理机构，制定了《学校辅导员工作条例》等学生管理规章制度，形成了党政齐抓共管、专兼职结合的学生管理工作体系。现有专职辅导员 70 人，其中一线专职 55 人。配备专职心理辅导老师 3 名，兼职心理辅导老师 4 名。学校重视学生管理队伍培养，每学年开展辅导员工作论坛，对学生管理工作理念、方法和经验进行总结交流，推进辅导员队伍专业化、职业化发展，提升为学生服务能力。

（二）多渠道、多形式，深入推进指导服务

通过入学教育、学业讲座、学业导师参与主题班会等活动开展专业思想教育和专业指导，加深学生对专业的理解与认识，引导学生改进学习方法，开拓视野，合理规划职业生涯，树立正确的学习观。

多管齐下，开展职业生涯规划 and 创业就业指导。学校重视职业生涯规划 and 创业就业指导 work，多管齐下，提高指导质量。一是建立健全指导与服务机构，充实指导队伍，有力地保障了指导工作的顺利开展。二是将职业生涯规划 and 就业指导课纳入人才培养方案，编制《大学生职业生涯规划与就业指导》教材，开设职业生涯规划 and 就业指导必修课，共计 28 学时。三是通过邀请优秀毕业生到校进行就业讲座、主题班会、

创业大赛、应聘模拟训练等活动提高学生就业应聘技巧。四是通过校园网、微信、QQ群等方式建立就业指导信息网络，及时将就业信息和政策进行更新公布，帮助毕业生了解就业形势和市场供求情况。

构建学生资助体系，积极开展特困生资助工作。学校积极开展特困生资助工作，构建了以国家“奖、助、贷”加“绿色通道”为主体的学生资助体系。各类奖助学金2336人，发放金额420.51万元。2016年认定家庭经济困难学生4324名，通过“绿色通道”为747名家庭经济困难新生办理入学手续。发放入伍学费补偿60余万元，完成2044人生源地信用助学贷款数据录入工作，发放贷款金额1571万余元。力争让每一位有学习需要的学生均能得到受教育的机会，至今没有学生因家庭贫困而辍学。

重视心理健康教育，加强心理健康服务。学校重视学生心理健康教育工作，投入资金对大学生心理咨询中心进行了扩建，增设宣泄室、沙盘室等功能室。咨询中心认真开展学生心理咨询服务，本学年度共计开展个体咨询近200人次，组织团体活动17次，近400人次。学校心理健康教育工作注重早预防、早发现，及时组织新生普查和回访工作，普查新生3800余人，回访近300人。认真组织开展心理健康月活动，通过心理知识竞赛、心理讲座、宣传材料发放、DV大赛、心理电影展播等多种活动形式，向学生宣传心理健康知识，学生参与活动人数达3000余人。通过开设《大学生心理健康教育》必修课和选修课等发挥课堂教学的作用。组织咨询老师和辅导员外出参加心理培训，提升业务能力。

注重毕业生跟踪调查，不断提高服务质量。制定了《毕业生跟踪调查制度与办法》，每年学校组织开展毕业生就业质量跟踪调查，通过问卷调查和现场走访对毕业生思想状况、社会满意度、就业市场需求状况的调研与分析，根据调查结果分析就业服务中存在的问题、课程设置与岗位需要符合度、毕业生就业岗位与专业相关性等，为专业设置与调整、人才培养方案修订及就业服务提供参考依据。2016年通过用人单位对我校毕业生的质量跟踪调查显示，我校毕业生在用人单位声誉较高，社会总体评价较好，单位满意度和毕业生满意度均在95%以上。

四、学风与学习效果

学风建设不仅是高校办学思想、教育质量和管理水平的重要标志，也是建设和谐校园的基础工程。我校通过加强师德建设、创造环境熏陶、制度规范、教育引导和创新校园文化内容与形式等多种途径，促进学生端正学习态度，增强自学能力，提高学习积极性，并收到了较好的效果。

（一）依靠制度保学风

良好的学风建设首先要有行之有效的制度保障。我校制定了《齐鲁医药学院学生综合测评办法》、《齐鲁医药学院学生违纪处分条例》、《齐鲁医药学院学生多种单

项奖评选办法》、《齐鲁医药学院星级宿舍评选办法》以及先进班集体、优秀学生、优秀学生干部、先进团支部、优秀团员和优秀毕业生等评选办法和规定。这一系列的相关制度有效的保证了学风建设工作的顺利进行。

（二）管理规范育学风

坚持辅导员入学生公寓制度。制定了《齐鲁医药学院学院辅导员学生公寓管理考核制度》，高度重视学生公寓这一学生思想教育阵地。

坚持全程育人。从新生入学教育到实习生、毕业生文明离校，有针对性的开展思想教育活动。我校实习生、毕业生离校连续七年实现公物“零”破坏。

坚持以学生为本，强化服务育人机制。我校学生管理重点关注贫困生、后进生、心理问题学生和少数民族学生。2016年办理学生助学贷款1256万余元。通过不定期召开少数民族学生座谈会，了解少数民族学生的思想动态，广泛征求少数民族学生对学校在教学、管理和生活等方面的意见和建议，保证他们把精力集中到学习中去；对于心理问题学生，定期开展心理普查活动，并通过开展有效的心理疏导工作帮助他们树立健康的人格心理。

“新学期领导干部首节进课堂”活动是我校一项常规的教学管理措施。听取开学第一课是一种行之有效的管理方式，提出“期初抓好第一节、第一天、第一周课堂教学”的要求，及时了解教学情况和学生上课情况。这也是建立健全我校教学检查机制，完善教学质量保障体系的重要一环，对稳定教学秩序、规范教学管理、促进学风建设起到了重要的推动作用。

（三）学习榜样树学风

加强学风建设，榜样的力量是无穷的。为此，我校注重学生党员、学生干部和各级学生自律组织在学风建设中的骨干作用。把学生党员、入党积极分子和学生干部的政治思想表现、上课和参加志愿者活动等情况作为综合测评、干部评优、发展学生党员的重要依据。引导学生干部、各级学生自律组织在学风建设中发挥积极作用。

（四）丰富活动促学风

在学校系列理念和思想的指导下，创新性的开展了“公民道德教育补课活动”、“实行志愿者手册制”、“六个零发生班级创建活动”、“多种单项奖评选活动”和“创建大学生科技创新平台”等多项主题活动促进优良学风建设，收到良好的效果。

（五）学习效果

在全校师生的共同努力下，学校教学运行平稳有序，课堂教学出勤率、自习率一直保持很高水平，学生学习效率、水平较高，大学英语四六级、大学生英语竞赛、大学生体能测试、专升本考试等国家级和省级考试保持较高通过率。2016年，在学校不同年级、专业、性别的学生中随机抽样发放调查问卷，问卷内容主要包括学校办学条件、教学管理和自我学习评价等内容。调查统计结果显示我校学生学习满意度达95%

以上。

五、学生毕业及学位授予情况

2017 届本科毕业生共 1770 名，其中名学生 1759 毕业，毕业率为 99.38%；1759 名学生获得学士学位，学位授予率为 99.38%。

表 6-1 2017 届本科生毕业情况一览表

序号	专业名称	应届毕业本科生数	获得毕业证书的应届本科生数	毕业率	获得学位证书的应届本科生数	学位授予率
1	财务管理	25	25	100.00%	25	100.00%
2	电子商务	16	16	100.00%	16	100.00%
3	电子信息工程	14	14	100.00%	14	100.00%
4	国际经济与贸易	17	16	94.12%	16	94.12%
5	护理学	151	151	100.00%	151	100.00%
6	建筑环境与能源应用工程	11	10	90.91%	10	90.91%
7	口腔医学技术	48	47	97.92%	47	97.92%
8	临床医学	1070	1062	99.25%	1062	99.25%
9	食品科学与工程	19	19	100.00%	19	100.00%
10	食品质量与安全	13	13	100.00%	13	100.00%
11	市场营销	60	60	100.00%	60	100.00%
12	信息管理与信息系统	18	18	100.00%	18	100.00%
13	药学	123	123	100.00%	123	100.00%
14	医学检验技术	83	83	100.00%	83	100.00%
15	医学影像技术	102	102	100.00%	102	100.00%
合计		1770	1759	99.38%	1759	99.38%

六、学生与就业发展情况

(一) 实施就业“一把手工程”，健全工作体系

学校成立以校长为组长，分管副校长为副组长的就业创业工作领导小组；各院（系）也分别成立以主要领导为组长的就业领导小组，责任分工明确，就业工作纳入学校年度综合目标考核。制定出台《齐鲁医药学院毕业生就业创业工作暂行规定》、《齐鲁医药学院毕业生就业创业工作考核办法》、《齐鲁医药学院就业工作奖惩办法》等文件，全校统筹，院（系）落实，就业工作态势良好。

（二）基础条件齐全，工作保障有力

就业指导教师队伍精干。全校有就业指导专兼职教师 30 余名，国家二级职业指导师 26 名。从医院、企业、科研院所聘请 20 多名专家和高级管理人员担任大学生课外指导教师，指导学生科学择业、开拓创业。

资金条件保障有力。学校按每生每年 150 元标准投入就业经费，设有大学生就业指导中心，配置办公室、洽谈室、信息资料室、档案室和招聘会议室，学校公共资源均优先提供学生就业工作使用。学校就业双选会具备同时接待 300 家用人单位、5000 名毕业生入场求职的能力。

（三）工作手段多样，就业渠道畅通

校园招聘会成为就业签约主渠道。学校每年举办两场大型校园双选会，分别是春季校园双选会和毕业季双选会。另外，不定时组织专场招聘会 60 余场，全年提供岗位数与求职毕业生人数之比超过 4: 1，较好满足了学生择业需求。

学校与社会联系广泛。目前有 500 家以上用人单位与学校有着长期稳定的用人需求关系，学校每年为合作单位寄送详实的《毕业生人才信息手册》。学校每年调研社会需求，并有针对性地加强对外联系，为学生就业多创造岗位，多提供选择。

掌握善用新媒体，互联网科技助力就业。学校以新媒体为依托，开发建立“齐鲁医药学院就业之家”微信平台，实时更新就业信息，为毕业生提供便捷的信息指导服务。学校 2016 年为学生推送各种信息 10000 余条，极大促进了就业创业工作效率质量提升。

（四）完善输送毕业生到基层与西部就业的服务体系

学校在人才培养和就业工作中坚持以需求为导向，如针对基层和西部地区医疗专业人才紧缺现象，通过“大学生西部计划”“校企就业协作”“就业激励”等方式，为基层和西部用人单位输送了大批优秀毕业生。自 2009 年以来，先后有 130 余名毕业生参加大学生“志愿服务西部计划”。与新疆多家医院建立了“实习+就业”合作模式，2016 年在新疆建设兵团农二师焉耆医院、农六师奇台医院就有实习生 49 人，已就业的毕业生 53 人。我校分别于 2013 年、2015 年两次被团中央授予全国大学生志愿服务西部计划“优秀等次项目办”荣誉称号。

（五）重视大学生的创新创业教育，学生创业初见成效

我校高度重视大学生创新创业就业工作，成立创新创业教育课程平台，配备专职

工作人员，依托各部门之间协同合作，密切配合，共同设计、实施具体工作思路和工作计划。以“科研创新学分”的方式，激励和引导学生参与科技创新活动；以创新创业训练计划项目及创业大赛等形式完成大学生创新创业能力的培养。继 2015 年参加首届“互联网+”大学生创新创业竞赛获得山东省铜奖之后，在 2016 年第二届山东省“互联网+”大学生创业大赛中依然取得初创组铜牌的成绩；同时，在山东省物理科技大赛，我校物理作品《湿式空气净化器光催化系统》、《基于时控温控技术的智能窗帘》、《Smartfans》分获一、二、三等奖，在山东科技创新大赛和学校挑战杯大赛等其他比赛中也获得不少的奖项。

（六）搭建海外就业平台，拓展海外就业市场

学校重视海外就业市场的开拓，针对国外护理人员紧缺的状况，成立了英语班、德语班，并与山东省外派护士基地进行合作，已成功向沙特、新加坡等国家输送了多名护理毕业生。截止到目前，已成功向沙特、新加坡、英国、德国等国家输送 30 多名护理毕业生，进一步拓展了学校海外就业市场，提升了学校在国外的知名度。

（七）建立援助机制，做好就业困难学生的帮扶工作

学校认真做好就业困难学生的帮扶工作，对存在就业心理问题的毕业生及时进行心理干预；对特困生实行“一对一”的重点指导、重点培训、重点服务、重点推荐。出台《齐鲁医药学院离校未就业毕业生登记制度》，对未就业学生建立信息库，并定期回访，进行求职指导和重点推荐。

七、社会用人单位对毕业生评价情况及毕业生成就

对用人单位进行调查，数据显示：对我校毕业生质量评价总体满意度为 96%，其中在职业道德、严谨踏实、团结同事、对单位忠诚、大局意识等方面“非常满意”的评价比例超过 80%，“满意”比例为 16%左右，为人诚恳、乐于助人、综合评价、专业理论、有责任感、人文素养、工作勤奋等方面“非常满意”的评价比例介于 75%-85%之间，“满意”比例为 15%左右。

通过对“山东高校毕业生就业信息网”就业市场数据统计分析，2016 届毕业生到省外就业的毕业生人数相对较多，占 53.49%，省内就业毕业生占已就业毕业生总数的 42.21%，其中学校所在地淄博占 9.37%，主要分布在卫生、社会保障和社会福利业，居民服务和其他服务业，制造业，批发和零售业等行业。

第七部分 特色发展

一、明确定位，突出应用型人才培养特色

学校不断深化教学改革，创新人才培养模式，倡导自主学习，突出实践育人。学校按照专业大类“前期趋同，后期分流”的理念，强化“通识教育”与“专业教育”相互融合，构建了突出职业素质和实践能力培养，“平台+模块”的课程体系既体现了宽口径、厚基础的教育理念和人才培养的基本规格和共性要求，又为学生个性发展和主动适应人才市场需求提供选择的空间，体现了个性化培养特点。学校在人才培养模式改革中的主要经验和做法：

一是以学生全面发展为目标，不断推进人才培养模式改革与创新。学校主动适应经济社会发展需求，根据应用型人才培养目标和规格，完善了以职业素养和能力培养为主线、“厚基础、宽口径、强能力、重素质”的新型人才培养方案，构建了以能力培养为核心、与人才培养目标相适应的模块化课程设置体系；确立了以学生自主学习为导向的多样化教学方法体系；探索了以学生为中心、能力本位的教学模式，推进了多元化人才培养模式的创新与实践，进行分层教学，重视少数民族学生发展，采取“学分替代”。

二是以强化能力培养为核心，打造了有利于综合素质培养的实践教学平台。首选打破界限，从空间和专业上整合相近、相关专业实验室，构建了融教、学、研、训、服务五位一体，有利于学生职业素养和能力培养的实验教学优势平台，为学生自主学习、技能训练和能力培养提供条件支撑。其次将社会实践和创新教学纳入实践教学平台，有助于打造学生的综合素质的培养。

三是以加强全程培养为手段，推进基础医学与临床实践教育融合。以整体培养理念为指导，改革教学模式，坚持早期接触临床、反复临床，坚持实验室向学生全面开放，将课外实践纳入课程结构，突出实践育人作用。按照“基础与临床整体融通”的改革理念，强化基础医学教育与临床技能实训和临床见习实习的衔接，把职业素养、人文教育、技能训练、能力培养贯穿于人才培养全过程，构建了以能力培养为主线，以实验实训、见习实习为主体，融多种实践形式于一体的多元化实践教学体系和第二课堂教育体系。使学生早临床、反复临床、多临床，提升了学生的职业素养和专业技能。

四是以改革教学考试方法为抓手，激发学生学习兴趣。学校改变传统的单向灌输式教学法，实施“启发式”、“讨论式”、“互动式”“情景式”“PBL”“三明治”等先进的教学方法。重视学生在教学活动中的主体地位，激发学生的学习兴趣和自主

学习潜能。改变过去考试形式单一、一次考试定成绩的弊端，建立学生学业成绩全过程评价体系，推行相同专业分层次命题的形式，在保证基本知识、基本内容和基本技能考核的基础上，对不同类别、层级的学生采取不同的命题内容、考试题型，使学生的学习更有目的性、考试更有针对性。

五是以提升教学能力为关键，造就胜任应用型人才培养的师资队伍。学校以提高教师将能力和水平为核心，实施专业学科带头人与中青年骨干教师培养工程、青年教师成长工程、双师素质队伍培养、兼职教师队伍建设工程、教学团队建设工程等师资队伍建设的五大工程，为实现医学生的全程性一体化培养提供可靠师资队伍保障。

六是以提高教学质量为根本，构建自我完善的教学质量保障体系。将全面质量管理理念纳入教学管理全过程，制定了各主要教学环节的质量标准，构建了科学、完善的教学质量监控与保障体系，推进了院系部、专业、课程评估，有力地保障了应用型人才培养质量。

二、构建符合民办医学院校特色的教学质量保障体系

学校教学质量保障与监控体系的七大系统首尾相连，形成一个可以闭合的循环系统，通过近几年的不断完善，形成了“评价—反馈—建设—改进—再评价”的循环式教学质量持续改进机制。学校在教学质量保障体系中的主要经验和做法：

一是突出“一个中心”——“教学为中心”地位。学校始终坚持以教学工作为中心，确立教学质量是学校第一生命线。坚持领导干部听课制度，落实领导干部“首节进课堂活动”，要求各级领导干部深入教学一线，了解实际情况，解决教学过程中出现的问题。定期召开教师、学生座谈会，了解教学基本状态，听取师生反馈意见和要求，及时整改提高。

二是坚持“两个主体”——“办学以教师为本，教学以学生为本”。学校建立健全教学管理规章制度，积极探索制度创新，出台《教学工作规范》、《加强第一课堂教学质量实施意见》等制度，激励教师积极开展“教学三项改革”，并制定相应的人事与教研科研激励政策，确保各项激励政策向教学一线倾斜，促进教育教学水平持续提高。学校坚持“育人为本、德育为先、能力为重、全面发展”的育人观，深入贯彻学校“以学生发展为本”、“三个相信”等教育理念，在质量保障与监控体系中，通过各种途径了解学生需求，提高学生评价在各类考核中的权重，提高学生指导与服务意识，高度重视毕业生跟踪调研，提高学生学习积极性，保证教学质量。

三是完善“三项评估”——“院系、专业、课程”评估。学校为了完善学校的自我评估机制，组织了专业评估、课程评估，并在此基础上组织了院系评估，使校内教学质量保障体系基本实现了良性循环，评估覆盖全校9个二级学院（系、部）、7个本科专业，151门本科课程。评估结束后，形成自评报告，对教学工作中存在的问题及

时反馈和整改。通过评估，基本做到了“以评促建、评建结合，重在建设”的评估目标，也大大促进了学校教学管理的规范化、制度化，提高了教育教学质量和办学水平。

四是畅通“四大渠道”——“学生渠道、教师渠道、管理渠道、社会渠道”。学校将信息收集与反馈的主要渠道归纳为四种：学生、教师、管理与第三方（社会）。并积极采取各种措施保证四种收集与反馈渠道的畅通。

五是强化“五项检查”——“期初、期中、期末、专项检查、教学巡视”。学校高度重视常态监控，精心布置期初、期中、期末三项常规检查与各类专项检查，还有校内外教学巡视，包括实践教学基地的教学巡视。从每次检查的计划、实施、总结、反馈都精心布置，逐一落实，并制定了较为完善的检查制度和检查标准。强调“教学质量形成于教学全过程”的观念，强化教育教学整体过程管理，加强教育教学过程的监督与管理，力争把教学质量问题解决在产生之前或形成过程之中。

第八部分 存在问题及整改情况

一、教育教学改革有待进一步深化

近年来，我校积极适应经济社会和高等医学教育发展的新要求，主动接轨国际国内新的医学教育标准和专业认证要求，2013年、2017年先后两轮修订完善本科人才培养方案，不断推进人才培养模式改革、教学内容改革。今后，学校进一步深化改革，确保教育教学改革方案和各项措施落到实处，进一步以专业认证工作为导向，促进教育教学水平和人才培养质量不断提高。

二、教育教学理念更新有待进一步加强

随着我校临床医学专业认证工作的顺利开展，学校已经形成了“以学生为中心、提高学生学习能力”医学教育模式。今后，学校要采取有效措施，积极开展教育理论培训和研讨，鼓励教师积极开展教学研究，引导教师进一步更新教育教学理念，促进教师教学观念的转变和业务素质的提高，在更多的专业和更广的范围内实施“以学生为中心、提高学生学习能力”的教育模式。

三、教学基本条件有待进一步改善

医学教育属精英教育，培养成本高。近年来，学校不断加大对教学的投入，教学基本条件大幅度改善。但随着时代的发展，对高等医学教育不断提出更新的要求，因此，学校将进一步加大教学投入，与时俱进，在淄博经济开发区新建校区一处，不断完善教学基本条件，为进一步提高教学质量奠定更加坚实的基础。

附表：

齐鲁医药学院 2016-2017 学年本科教学质量报告支撑数据

序号	数据指标名称	数据
1-1	本科生人数	7499
1-2	折合在校生人数	13927.7
1-3	全日制在校生人数	13166
1-4	本科生占全日制在校生总数的比例	56.96%
2-1	专任教师数量	733
2-2	外聘教师数量	148
2-3	具有高级职称的专任教师比例	40.52%
2-4	具有博士学位的专任教师比例	2.59%
2-5	具有硕士学位的专任教师比例	53.21%
3-1	全校本科专业总数	22
3-2	当年本科招生专业总数	17
3-3	当年新增专业	医学影像学、健康服务与管理
3-4	当年停招专业	市场营销、电子信息工程、食品质量与安全、信息管理与信息系统、建筑环境与能源应用工程
4	生师比	17.26
5	生均教学科研仪器设备值（万元）	1.01
6	当年新增教学科研仪器设备值（万元）	1028.16
7	生均纸质图书数（册）	84.97
8-1	电子图书（册）	1402346

8-2	数据库（个）	19
9-1	生均教学行政用房（m ² ）	15.19
9-2	生均实验室面积（m ² ）	3.38
10	生均本科教学日常运行支出（元）	1528.98
11	本科专项教学经费（万元）	614.09
12	生均本科实验经费（元）	160.22
13	生均本科实习经费（元）	147.23
14	全校开设课程总门数	587
15	实践教学学分占总学分比例（人才培养方案中）	19.01%
16	选修课学分占总学分比例（人才培养方案中）	13.47%
17	主讲本科课程的教授占教授总数的比例（不含讲座）	57.78%
18	教授授本科课程占总课程的比例	6.47%
19	应届本科生毕业率	99.38%
20	应届本科生学位授予率	99.38%
21	应届本科生就业率	87.68%
22	体质测试达标率	96.29%
23	学生学习满意度	97.95%
24	用人单位对毕业生满意度	96%

说明：

1. 本表所涉数据全部来源于学校 2017 年秋季学期在教育部高等教育质量监测国家数据平台填报的教学基本状态数据。

2. 有关数据的统计口径和统计方式参照《教育部关于印发〈普通高等学校基本办学条件指标（试行）的通知〉》（教发[2004]2号）、《教育部关于开展普通高等学校本科教学工作合格评估的通知》（教高厅[2011]2号）和“高等教育质量监测国家数据平台数据填报指南”。

3. 学生学习满意度调查方法：问卷调查

4. 用人单位对毕业生满意度调查方法：问卷调查

5. 上述单项数据并非教学质量指标，不可用于教学质量的评估比较。