

# 山东建筑大学

## 2016-2017 学年本科教学质量报告



二〇一七年十一月

2016-2017 学年，学校紧紧围绕提高教学质量的中心任务，创新工作思路，转变工作方式，规范教学管理，继续深化教育教学改革，不断强化专业建设，完善质量保障体系建设，推动本科教学质量和人才培养质量稳步提升。

## 第一部分 本科教学基本情况

### 一、学校办学定位

学校坚持“以人为本，自强不息，经世致用，造福桑梓”的办学理念，深入推进质量提升、学科引领、人才建设、管理创新、文化塑校“五大工程”，全面落实办学定位和目标。

#### （一）发展目标定位

建设成为特色鲜明、优势突出、多学科协调发展的教学研究型大学。

#### （二）学校类型定位

教学型大学。

#### （三）办学层次定位

以本科教育为主，积极发展研究生教育。

#### （四）学科专业定位

以工科为主，土木建筑学科专业为优势，工、理、管、文、法、农、艺等多学科交叉渗透，协调发展。

### 二、人才培养目标及服务面向

#### （一）人才培养目标

学校秉承教育“以育人为本，以学生为主体”的理念，坚持“以人为本，夯实基础，强化实践，突出特色，提高质量”的人才培养思路，培养基础实、适应快、能力强、素质高，富有创新精神与实践能力的应用型高级专门人才。

#### （二）服务面向

学校立足山东、面向全国、依托行业、开放办学，为国家建设事业和区域经济社会发展服务。

### 三、教学工作中心地位落实

巩固教学工作中心地位。学校高度重视教学工作，将教学工作作为“一把手工程”来统筹谋划，强化教学工作中心地位，把人才培养质量作为学校发展的生命线，党委会、校长办公会定期研究教学工作，坚持在政策制定、办学经费、组织配备等方面，优先保障教学特别是本科教学。围绕教育综合改革，深入实施专业分类建设、学分制管理等教学改革，以专业、课程、教材、名师等为内容的教学内涵建设取得了丰硕成果。实行党政领导联系院（部）制度，深入教学一线进

行调研；实行校、院（部）两级领导听课、检查制度，校领导坚持每学期参加“开学第一课”听课活动，学校领导、教学单位领导班子成员经常深入课堂、考场、实验室等督导教学工作。

定期研究本科教学工作。学校领导高度重视本科教学工作，定期召开党委会、校长办公会，研究解决教学中遇到的重大问题，并对教学改革与建设等工作进行安排和部署。2016-2017 学年，学校党委会 8 次专题研究学校学术委员会委员提名与选举方案、本科教学工作审核评估整改方案情况、基础教学条件改善专项建设项目立项建议、山东省一流学科申报工作情况等事项。校长办公会 11 次（项）专题研究：专业建设、制度建设、优秀教师评选、本科教学审核评估整改工作、第六次本科教学工作会议等事项；校长专题会 4 次专题研究教学实验楼二期教学实验用房方案、下放二级学院办学自主权有关事宜、教务学工等信息平台建设等事项。

#### 四、专业设置

现有本科专业数 58 个，国家级特色专业 4 个，教育部地方高校本科专业综合改革试点专业 1 个，教育部“卓越计划”专业 8 个，土建类专业全部通过国家专业评估（6 个），山东省品牌特色专业 11 个，山东省应用型人才培养特色名校重点建设专业 10 个，山东省应用型人才培养专业发展支持计划专业 2 个，山东省企校共建计划专业 4 个，山东省高水平应用型重点立项建设专业（群）4 个，山东省自筹经费立项建设高水平应用型专业（群）3 个。

按照山东省关于拨款定额改革会议精神，学校进一步优化专业布局，对现有专业进行发展类别划分，将本科专业分为 18 个鼓励性专业、30 个一般性专业和 9 个限制性专业。

表 1 山东建筑大学学科专业结构与布局

学科门类	本科专业	
	数量	比例
工 学	34	57.62%
理 学	5	8.62%
管理学	9	15.52%
文 学	3	5.17%
法 学	2	3.45%
农 学	1	1.72%
艺术学	4	6.70%

#### 五、各类全日制在校生

学校全日制在校生 27176 人，其中专科生 1241 人，本科生 24212 人，硕士研究生 1612 人，博士研究生 26 人，留学生 77 人，本科生占全日制在校生总数

的比例为 89.09%。

## 第二部分 师资队伍

### 一、师资数量及结构

全校教职工 1856 人，其中专任教师 1198 人。外聘教师 192 人，外聘教师与专任教师人数之比为 16.03%。

专任教师中，“双师型”教师 361 人，占专任教师的比例为 30.13%；具有高级职称的专任教师 757 人，占专任教师的比例为 63.19%；具有研究生学位（硕士和博士）的专任教师 1050 人，占专任教师的比例为 87.65%（博士学位占比 38.4%，硕士学位占比 49.25%）。

专任教师中，35 岁以下 148 人，占专任教师总数的 12.35%，36~45 岁教师 612 人，占 51.09%，46~55 岁教师 387 人，占 32.3%，56 岁以上教师 51 人，约占 4.26%。

### 二、生师比

按折合学生数 29190.5，折合专任教师数 1294 人，生师比为 22.56。

### 三、本科生主讲教师

学校严格审查主讲教师资格，坚持教授为本科生上课制度。2016-2017 学年上学期开课总门次 2714，下学期开课总门次 2456。2016-2017 学年，承担本科生课程的主讲教师共 1274 人，其中教授 196 人，教授授课率为 81%。

表 2 本科生主讲教师情况一览

学 期	主讲教师 总人数	教授 任课人数	副教授 任课人数	讲师（助 教） 任课人数
2016-2017 学年上学期	1145	169	525	451
2016-2017 学年下学期	1104	152	515	437
总人数	1274	196	577	501

### 四、教师教学投入

表 3 教授（副教授）讲授本科课程门次情况统计表

学 年	本科课程 总门次	教授、副教 授主讲本科 课程门次	教授、副教授 讲授本科课程 占总门次数比	教授、副教 授主讲本科 课程学时数	教授、副教授主 讲本科课程学时 数占总学时数比
2016-2017	5170	2889	55.9%	91317	56.1%

学校把教授、副教授承担本科教学任务作为一项基本制度。在《教师岗位设置与聘用办法》中规定，教师的晋升、聘期考核都要达到相应本科教学工作量要求。2016-2017 学年教授、副教授主讲的本科课程 2889 门次，占课程总门次数比

例为 55.9%；教授、副教授主讲本科课程学时数为 91317，占总学时数比例为 56.1%。

表 4 讲师（助教）讲授本科课程门次情况统计表

学 年	本科课程 总门次	讲师（助 教）主讲本 科课程门次	讲师（助教） 讲授本科课程 占总门次数比	讲师（助 教）主讲本 科课程学时 数	讲师（助教）主 讲本科课程学时 数占总学时数比
2016-2017	5170	2281	44.1%	71435	43.9%

## 五、教师发展与服务

学校制定了《关于印发引进高层次人才暂行规定的通知》（山建大校字[2013]63号）、《关于“筑基人才工程”的实施意见》（山建大校字〔2013〕36号）、《山东建筑大学“高等学校青年骨干教师出国研修项目”实施方案》等文件，为学科带头人和学术骨干的成长提供政策依据。近三年引进和培养博士 150 名左右，培养全职“泰山学者”特聘教授 1 人，引进“泰山学者”优势学科领军人才 1 人。

### （一）完善教师教学激励机制

为深化人事分配制度改革，建立公平合理的分配制度，体现教师主体地位，稳定教师队伍，调动广大教师积极投身教学一线的积极性 and 主动性，学校根据财务情况，每年划拨 400 万元的课时奖励津贴补助专项经费，用于补助超过 300 标准课时的教学工作量。结合学分制改革，坚持“按岗取酬，优劳优酬”的原则，修订《教师教学工作量计算办法》。

印发了优秀教学质量奖及优秀指导教师奖评选办法（试行），每年组织“课堂教学质量月”活动。近三年评选出优秀指导教师奖 734 名、优秀教学质量奖 50 名、青年教师教学能手和教学优秀奖 32 名，教师的教学热情、主动性、创造性进一步增强，教师的教学水平和能力不断提高。

### （二）提升教师教学水平

学校现有国家教学名师 1 人、模范教师 2 人、优秀教师 12 人，省级以上教学名师 14 人，省级以上教学团队 6 个，国家级教学成果二等奖 1 项，省级教学成果 32 项，省高校青年教师多媒体竞赛、高校微课教学比赛获奖 24 项，十大教学能手 50 名，教学优秀奖 103 名。

2016 年，学校教学质量工程再创佳绩。组织开展了教研项目、教学名师、精品课程等项目的校级立项和省级推荐工作，30 项教研项目获校级立项，7 项获省级立项；评选出校级精品课程培养对象 15 门，教学名师培养对象 5 名。

### （三）鼓励教师国内外进修、访学

学校制定《山东建筑大学“高等学校青年骨干教师出国研修项目”实施方案》、《关于实施优秀青年教师国内访问学者和国际合作培养项目的管理办法》等文件。

2016-2017 学年，学校共派出 34 名骨干教师赴国（境）外知名大学访学。

#### （四）开展青年教师教学比赛、教学观摩

学校举办教师讲课比赛，邀请省级和国家级教学名师开展了授课观摩和经验交流，提升青年教师教学能力和教学水平，传帮带作用发挥明显。

### 第三部分 教学条件

#### 一、教学经费投入

2016 年学校全年本科教学经费支出 3523.48 万元，其中教学日常运行支出 966.55 万元，教学改革经费支出 67.01 万元，专业建设经费支出 531.83 万元，实践教学经费支出 1622.12 万元，学生活动经费支出 227.74 万元，教师培训经费支出 94.29 万元，其他教学专项支出 13.94 万元。

#### 二、教学条件

##### （一）教学用房

根据 2016 年统计，学校总占地面积 1463,759m<sup>2</sup>，产权占地面积为 1263959m<sup>2</sup>，绿化用地面积为 511089m<sup>2</sup>，学校总建筑面积为 648365m<sup>2</sup>。

学校现有教学行政用房面积（教学科研及辅助用房+行政办公用房）共 293929m<sup>2</sup>，其中教室面积 196510m<sup>2</sup>，专业和基础实验室场所面积 30969m<sup>2</sup>。拥有学生食堂面积为 31553m<sup>2</sup>，学生宿舍面积为 172708m<sup>2</sup>，体育馆面积 5937m<sup>2</sup>。拥有运动场 7 个，面积达到 84245m<sup>2</sup>。

按全日制在校生 27176 算，生均学校占地面积为 53.86（m<sup>2</sup>/生），生均建筑面积为 23.86（m<sup>2</sup>/生），生均绿化面积为 18.81（m<sup>2</sup>/生），生均教学行政用房面积为 10.82（m<sup>2</sup>/生），生均实验场所面积 1.14（m<sup>2</sup>/生），生均宿舍面积 6.36（m<sup>2</sup>/生），生均体育馆面积 0.22（m<sup>2</sup>/生），生均运动场面积 3.1（m<sup>2</sup>/生）。

表 5 各生均面积详细情况

类别	总面积（平方米）	生均面积（平方米）
占地面积	1463759	53.86
建筑面积	648365	23.86
绿化面积	511089	18.81
教学行政用房面积	293929	10.82
实验、实习场所面积	30969	1.14
宿舍面积	172708	6.36
体育馆面积	5937	0.22
运动场面积	84245	3.1

##### （二）教学科研仪器设备与教学实验室

学校现有教学、科研仪器设备资产总值 28866.16 万元，生均教学科研仪器

设备值 0.99 万元。当年新增教学科研仪器设备值 253.94 万元，新增值达到教学科研仪器设备总值的 0.88%。

本科教学实验仪器设备 19129 台（套），合计总值 20501.90 万元，其中单价 10 万元以上的实验仪器设备 283 台（套），总值 8045.98 万元，按本科在校生 24212 人计算，生均实验仪器设备值 8467.66 元。

学校有国家级实验教学中心 3 个，省部级实验教学中心 5 个。

### （三）图书馆及图书资源

截至 2016 年底，学校拥有图书馆 17 个，图书馆总面积达到 33844m<sup>2</sup>，阅览室座位数 2272 个。图书馆拥有纸质图书 1943312 册，当年新增 45328 册，生均纸质图书 66.57 册。图书馆还拥电子图书 1205495 册，数据库 32 个。2016 年图书流通量达到 99173 本次，电子资源访问量 17770000 次。

### （四）信息资源

学校校园网主干带宽达到 40000Mbps。校园网出口带宽 31400Mbps。网络接入信息点数量 30000 个。电子邮件系统用户数 3000 个。管理信息系统数据总量 100000GB。信息化工作人员 7 人。

## 第四部分 教学建设与改革

学校结合办学特色和人才培养目标，各专业明确了学生在知识、能力、素质各方面及教学各环节的基本要求。毕业生应具有良好的思想政治素质、文化素质、身心素质、创新创业素质；具有比较扎实的社会科学、自然科学与工程技术的基础知识，较全面的专业知识，一定的相关学科知识和前沿知识；具有较强实践与应用能力、继续学习和不断提高的能力等。

### 一、人才培养方案

现行 2015 版人才培养方案坚持“通专结合，协调发展”、“整体优化，突出特色”、“注重创新，强化实践”和“分类培养，发展个性”的原则，按照“加强通识教育，打牢学科基础，凝练专业主干，灵活专业方向”的总体思路，优化人才培养体系，实施科学基础、实践能力和综合素质融合发展的人才培养模式。将实践能力培养和创新创业教育贯穿融入到人才培养全过程。优化实践教学体系，适当加大实践教学比重，加强产学研结合，突出学生工程意识与实践能力的培养。构建第二课堂素质教育体系，强化学生创新创业能力、人文精神和职业素养的培养。

现行的方案共分为按专业制订人才培养方案、双学位双专业人才培养方案、中外合作办学人才培养方案、校企合作订单式人才培养方案以及“卓越计划”人才培养方案 5 种类型。根据不同类型的人才培养需求，尊重学生在基础能力、兴趣特长、发展方向等方面的差异，实行分层次、分类型培养，促进学生的个性化

成长。增加选修课程数量，加大学生自主选课范围；调整必修课程开设模式，允许学生自主选择修课学期、课程；有条件的专业可实施订单式、复合型、双专业双学位等人才培养模式。

专业人才培养体系由理论课程体系、实践教学体系和素质拓展教育体系三个部分组成，其中素质拓展教育体系按课程类别融入理论课程体系、实践教学体系之中。

### 1. 理论课程体系

课内与课外、第一课堂和第二课堂、必修和选修课相结合，构建“3 平台+3 模块+x 课程组”的理论课程体系，搭建通识教育课平台、学科专业基础课平台、核心专业课平台等 3 个平台；设置专业方向课模块、专业任选课模块、公共选修课模块等；配置创新课程组、创业课程组、职业素养课程组、就业指导课程组、建筑特色课程组等 x 个素质拓展课程组，不同专业可根据人才培养目标和定位进行选择。

（1）平台课程：通识教育课平台主要由思想政治理论课、体育、英语、计算机等公共基础必修课和公共选修课组成。学科专业基础课平台主要包括学科基础课和专业基础课，是与学科专业知识、技能直接联系的基础课程，是学生学习专业课的先修课程。核心专业课平台是指反映本专业核心理论和技能的课程。

（2）模块课程。专业方向课程是体现专业不同方向人才培养特色的课程，至少设 1 个模块。专业任选课是反映本学科专业或相近学科专业新进展的课程，以拓展学生知识领域。公共选修课是面向全校学生开设的人文社科类、经济管理类等通识教育课程。

（3）素质拓展课程组。素质拓展课程组是根据学生素质培养要求、职业发展需要等设定的课程组。

### 2. 实践教学体系

实践教学体系分为基础实践、专业实践、综合实践三个层次，每个层次设计不同实践教学模块，构建“层次+模块”实践教学体系。主要内容包括：实验、实习实训、课程设计（论文）、毕业设计（论文），创新创业训练、科技文化竞赛、社会实践等。各专业根据学科特点，优化各层次模块组成及实践教学内容。

### 3. 素质拓展教育体系

构建“课程+实践”的素质拓展教育体系。完善“创新课程+创新实践”的创新教育，“创业课程+创业实践”的创业教育，“职业素养课程+社会实践”的职业素养教育，提升学生综合素质。将大学生社会实践、课外科技文化活动、创新创业就业教育、安全教育纳入本科人才培养方案，贯穿本科人才培养全过程。



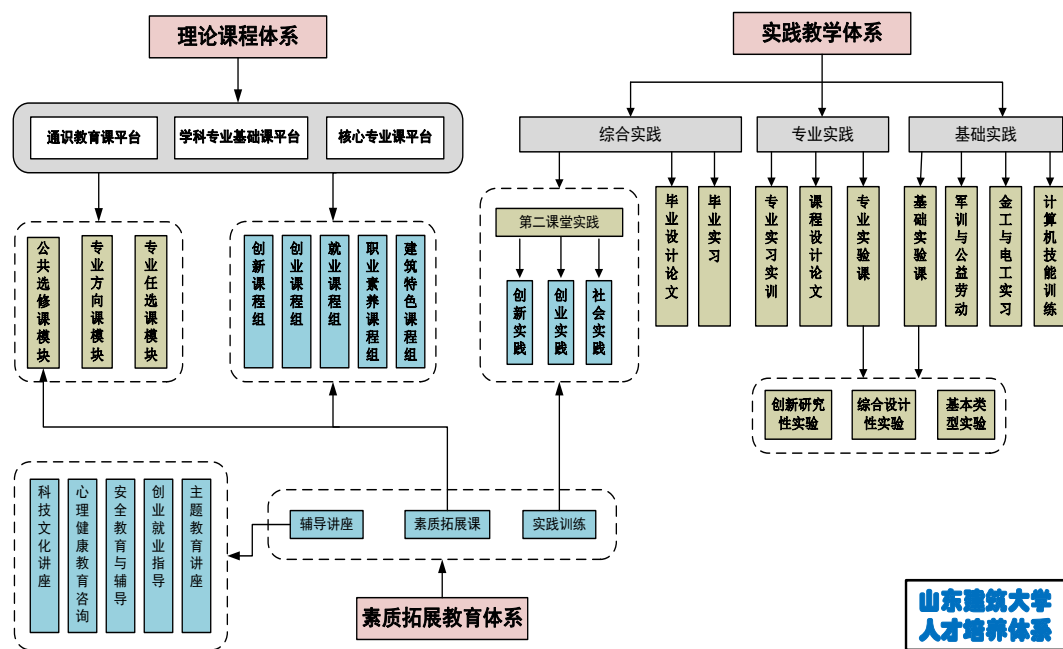


图1 本科专业人才培养体系结构示意图

## 二、专业建设

学校按照“思想先进、目标明确、改革领先、师资优化、设备先进、教学优秀”的专业建设标准，以及专业评估指标体系对专业建设的要求，构建各专业建设梯队，积极推进师资队伍建设和人才培养模式与教学模式改革、教学内容与课程体系改革等方面的建设，努力提高专业建设整体水平。

表6 省级以上品牌特色专业建设点一览

序号	专业名称	所属学院	负责人	类别	年度
1	建筑学	建筑城规学院	刘 甦	国家级特色专业	2007
2	电气工程与自动化	信息与电气工程学院	张桂青	国家级特色专业	2008
3	土木工程	土木工程学院	周学军	国家级特色专业	2009
4	艺术设计	艺术学院	陈华新	国家级特色专业	2010
5	给水排水工程	市政与环境工程学院	张克峰	省级特色专业	2007
6	建筑环境与设备工程	热能工程学院	刁乃仁	省级品牌专业	2008
7	城市规划	建筑城规学院	张军民	省级品牌专业	2009
8	机械工程及自动化	机电工程学院	张明勤	省级品牌专业	2009
9	工程管理	管理工程学院	徐友全	省级品牌专业	2010
10	工业设计	艺术学院	李立华	省级特色专业	2011
11	工程造价	管理工程学院	陈起俊	省级特色专业	2011
12	材料科学与工程	材料科学与工程学院	许 斌	省级特色专业	2012
13	计算机科学与技术	计算机科学与技术学院	李盛恩	省级特色专业	2012
14	能源与动力工程	热能工程学院	陈宝明	省级特色专业	2013
15	法学	法政学院	隋卫东	省级特色专业	2013

目前拥有建筑学、土木工程、电气工程与自动化、艺术设计等 4 个国家级特色专业，有城市规划、给水排水工程、建筑环境与设备工程、机械工程及自动化、工程管理、工程造价、工业设计、材料科学与工程、计算机科学与技术、法学、能源与动力工程等 11 个省级品牌特色专业。土木工程专业被列为教育部地方高校第一批本科专业综合改革试点。环境工程、建筑学专业分别于 2014 年、2015 年被山东省列为普通本科高校应用型人才培养专业发展支持计划。城乡规划、土木工程、给排水科学工程、建筑环境与能源应用工程等 4 个专业（群）被列为山东省高水平应用型重点立项建设专业（群）。电气工程及其自动化、材料科学与工程、测绘工程等 3 个专业（群）被列为山东省自筹经费立项建设高水平应用型专业（群）。

### 三、课程建设

目前，学校已形成了以国家级精品课程为龙头、省级精品课程为支撑、校级精品课程为基础的三级精品课程结构体系。目前拥有国家级精品资源共享课 3 门，国家级双语教学示范课程 1 门，“马工程”精彩一课 1 门，山东省精品课程 35 门，校级精品课程 106 门。积极探索外来优质课程及资源补充学校课程资源，购买了 1 门军事理论优质通识教育课程。3 部教材入选国家“十二五”规划教材。2016 年评选出校级精品课程培养对象 15 门。

探索大学英语教学改革，设置了大学英语视听、实践训练等实践环节，开设考研英语辅导，英语写作、翻译实践、英语口语、科技英语、商务英语、英美社会与文化等公共选修课；深化“思政课”教学改革，实施以课堂教学为主，辅以参观调查、小组讨论、社会实践等多种形式，将课外指导和社会实践，课内与课外、校内与校外有机结合；非计算机专业本科生的计算机教学实行分层、分类教学，开设《计算机文化基础》《计算机应用技术》《计算机程序设计》等课程由各专业选择，同时开设计算机软件基础、计算机网络基础等课程，供学生选修；高等数学、大学物理等基础课程按照学科专业特点进行分类设置；大学体育课程根据不同教学内容及学生兴趣，按项目开设。

表 7 省级以上精品课程一览

课程名称	负责人	所在学院	年度	类别
公共建筑设计原理与设计	仝 晖	建筑城规学院	2006	国家精品课程
房屋建筑学	崔艳秋	建筑城规学院	2007	国家精品课程
环境艺术综合设计	陈华新	艺术学院	2009	国家精品课程
传热学	方肇洪	热能工程学院	2004	省级精品课程
高等数学	李秀珍	理学院	2004	省级精品课程
机械原理	张明勤	机电工程学院	2005	省级精品课程
混凝土结构设计原理	傅日荣	土木工程学院	2005	省级精品课程
工程估价	陈起俊	管理工程学院	2007	省级精品课程
空气调节	曲云霞	热能工程学院	2008	省级精品课程
电子技术基础	王树昆	信息与电气工程学院	2008	省级精品课程
钢结构原理	周学军	土木工程学院	2009	省级精品课程
工程项目管理	徐友全	管理工程学院	2009	省级精品课程
基础工程设计原理	孔 军	土木工程学院	2011	省级精品课程
土力学	孔 军	土木工程学院	2011	省级精品课程
土力学与地基基础	田洪水	土木工程学院	2011	省级精品课程
土木工程地质学	陈启辉	土木工程学院	2011	省级精品课程
工程造价管理	邢莉燕	管理工程学院	2011	省级精品课程
工程招投标与合同管理	李永福	管理工程学院	2011	省级精品课程
管理信息系统	邓晓红	管理工程学院	2011	省级精品课程
城市设计	张建华	建筑城规学院	2011	省级精品课程
建筑技术设计理论与方法	崔艳秋	建筑城规学院	2011	省级精品课程
工程材料及其成形基础	许 斌	材料科学与工程学院	2011	省级精品课程
建筑供配电	张桂青	信息与电气工程学院	2012	省级精品课程
建筑设备自动化	段培永	信息与电气工程学院	2012	省级精品课程
照明工程	谢秀颖	信息与电气工程学院	2012	省级精品课程
建筑物信息设施系统	于海鹰	信息与电气工程学院	2013	省级精品课程
建筑公共安全技术	张永坚	信息与电气工程学院	2013	省级精品课程
建筑电气控制技术	王 岷	信息与电气工程学院	2013	省级精品课程
计算机控制技术	张桂青	信息与电气工程学院	2013	省级精品课程
建筑电气与智能化工程设计	齐保良	信息与电气工程学院	2013	省级精品课程
材料科学基础	张元彬	材料科学与工程学院	2013	省级精品课程
铸钢及铸造有色合金	初福民	材料科学与工程学院	2013	省级精品课程
铸造机械化	孙清洲	材料科学与工程学院	2013	省级精品课程
铸铁及其熔炼	李长龙	材料科学与工程学院	2013	省级精品课程
铸造工艺学	赵忠魁	材料科学与工程学院	2013	省级精品课程
概率论与数理统计	庞常词	理学院	2013	省级精品课程
线性代数	王继忠	理学院	2013	省级精品课程
数学实验	李秀珍	理学院	2013	省级精品课程

## 四、教材建设

表8 近年来省部级以上规划教材编写立项一览

教材名称	主编姓名	主编职称	所在学院
房屋建筑学（第二版）	崔艳秋	教授	建筑城规学院
数学实验	李秀珍	教授	理学院
TRIZ 入门 100 问——TRIZ 创新工具导引	张明勤	教授	机电工程学院
建筑企业经营管理	桑培东	教授	管理工程学院
办公空间设计	薛娟	教授	艺术学院
建筑工程计量与计价	黄伟典	教授	管理工程学院

制定《教材编印及优秀教材评选管理规定》，设立专项经费资助教材编写、出版，对获得省级优秀教材、国家级规划教材进行奖励。近三年学校教师出版教材 118 部，6 部教材入选国家“十二五”规划教材。

## 五、教学研究

围绕高等教育发展研究、人才培养模式改革与创新、学科专业与课程体系建设、教学内容更新与教学方法改革、大学生实践能力和创新精神培养、教学管理制度与质量保障体系建设等方面，学校组织开展了 2016 年校级立项和省级推荐工作，30 项教研项目获校级立项，7 项获省级立项，累计获批 47 项省级教研项目。

表9 省级以上教学研究与改革项目立项项目一览

序号	项目名称	主持人	部门
1	大学生创新创业与专利通识课程 MOOC 建设研究	许福运	信息与电气工程学院
2	基于注册工程师制度的本科教育课程体系研究与实践	李永安	发展评估与规划处
3	模拟法庭教学模式的改革与应用研究	吴小帅	法学院
4	移动网络环境下高校课堂教学模式创新研究	张志军	计算机科学与技术学院
5	基于产教融合的绿色建筑与建筑工业化创新实践中心研究与实践	陈启辉	教务处
6	基于创新创业为导向的校企共建专业金融会计方向建设的研究	胡宁	商学院
7	基于 CDIO 理念的电子商务创新人才培养模式的探索	徐功文	商学院

## 六、教学管理

### （一）学分制管理

从 2015 年开始，对 15 级学生实施以学生取得的学分数是否达到毕业应修课程和学分最低要求，作为学生毕业主要标准的教学管理制度。为保证学分制改革的顺利实施，制定了“学分制改革实施方案”、“本科生学分制管理办法（试行）”、

“本科学生选课管理办法”、“学分制收费管理办法”等基本制度，对学生入学与注册、课程与学分、学习年限、选课、重修、免修与免听、课程考核、学分绩点与成绩记载、第二专业与双学位、转专业与转学、休学与复学、学籍警告与退学、毕业、结业与肄业等方面提出了明确规定，印发了“学分制手册”，在全校师生中进行宣传、培训，完成了学生选课系统的开发工作，学分制管理在 2015 级学生中得以顺利实施。

## （二）教学安排与公选课管理

2016-2017 学年全校开设课程总门数为 2499 门（含实践类课程），开出课程总门次数为 5519 门次，其中必修课程开设门数为 935 门，开设必修课程总门次数为 3021 门次，占课程总数的 54.7%；选修课程开设门数为 999 门，开设选修课程总门次数为 1328 门次，占课程总数的 24.1%，开设公共选修课 206 门次。

课堂教学规模安排遵循“不允许不同教学进程的班级合班，不同层次（本科或专科）、不同年级的班级不能合班，课程性质不同的课程不予合班”的原则，每门课程的课堂教学规模一般不得超过 4 个班级，2016-2017 学年，课堂教学规模低于 80 人的课程门次占 56.1%，低于 120 人的课程门次占 73.1%。

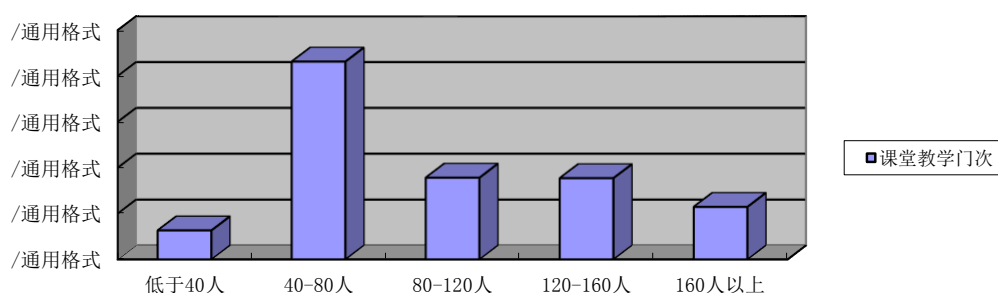


图 2 各类课堂教学规模的课程门次分布

## （三）考试管理

严格执行期末考试校院两级巡视制度，开展考前教师动员、学生警示教育宣传，启用考场屏蔽和监视系统。采取“逢考必巡、每场必到、违纪通报”等措施，全年处理考试违纪学生 60 多人次，考风建设取得显著成效。

# 七、实践教学

## （一）实践教学体系构建

重视实践教学环节，构建了“一主线、三层次、五模块”的实践教学体系。一个主线为学生工程实践能力培养；三个层次为基础实践、专业实践和综合实践，五个模块包含实验教学、实习实训、课程设计（论文）、毕业设计（论文）、课外实践。2015 版《本科人才培养方案》提高了实践教学学分比重，文管法类专业一般不少于总学分的 20%，理工农艺类专业一般不少于总学分的 30%，工学类专业

集中实践教学环节不少于 40 周。

## （二）实验实习实训平台建设

2015 年获批建筑工程管理国家级虚拟仿真实验教学中心，目前学校国家级实验教学示范中心及国家级虚拟仿真实验教学中心达到了 3 个。2016~2017 学年，共开设实验课程 584 门，实验开出率达到 100%。进一步加强实验室开放力度。2016 年立项实验室开放项目 199 项，其中有资项目 153 项，无资项目 46 项，不仅提高了学生动手能力和综合素质，也进一步提高了实验设备利用率。

加强校外实习基地建设，建有 326 个稳定的校外实习基地，较好地满足了实习实训需要。

## （三）毕业设计（论文）管理

制定了《本科毕业设计（论文）管理规定》《本科毕业实习、毕业设计（论文）质量评估方案》，对毕业设计（论文）的目的和要求、组织管理、选题原则、指导教师的资格和职责、评阅、答辩及成绩评定等做出了具体规定。为保证规定的落实，实行毕业设计（论文）前期选题审查、中期过程检查和后期答辩审查的“三段式”检查制度。

为杜绝毕业论文（设计）撰写中的学术不端行为，学校研究制定了《本科生毕业论文（设计）审查办法》。自 2015 年起，对本科生毕业论文（设计）进行检测，引导学生科学引用文献资料。近两年论文检测重复率呈明显下降趋势，毕业设计（论文）质量不断提高。近三年，共评审校级优秀学士学位论文（设计）332 篇，获批省级优秀学士学位论文（设计）36 篇。

## 八、第二课堂

构建“五位一体”第二课堂育人体系将学生的科技创新活动、社会实践锻炼、校园文化育人、学生社团发展及学生志愿服务等统筹规划，有机融合，形成了“五位一体”的第二课堂育人体系。

1. 积极开展学生科技创新活动。举办“挑战杯”课外学术科技作品竞赛、“创青春”创业大赛等学生科技创新竞赛。2016 年大学生学术科技竞赛省级以上获奖成果丰硕，共获奖项 445 项，获奖学生 1271 人。学校团委获得山东省“挑战杯”大学生科技作品大赛优秀组织单位称号。艺术学院、信电学院获奖比例比 2015 年都有大幅提高。

设立专项活动经费，学校出资 100 万元为青年学生科技创新竞赛提供条件保障。争取社会资金支持学生创新类项目。学校 2016 年受到华为种子基金会支持出资 23.1 万用于支持校级大学生科技创新竞赛。山东筑建置业有限公司大力支持，出资 100 万元支持大学生科技创新类校园活动。山东北成环境工程有限公司、山东万邦集团、山东拓普装饰有限公司和李玉海同志分别出资 50 万元，成

立创业助学金、奖学金鼓励大学生科技创新类校园活动。

2. 暑期“三下乡”社会实践活动扎实开展。共有 17 支队伍获得省级优秀社会实践团队，26 名教师获得优秀指导老师，62 名建大学子获得省级社会实践优秀个人，入围千村行动专项省级团队 18 支，组织调研山东团队 47 支，学校团委获得全国和山东省“三下乡社会实践活动优秀组织单位”、“镜头中的三下乡优秀组织单位”、“调研山东优秀组织单位”称号。

3. 校园文化活动丰富多彩。开展精品校园文化活动培育工程，着力打造“雪山之韵大学生文化艺术节”、“青春映雪”迎新晚会、“五四青春诗歌大会”、奋斗的青春最美丽青年分享会、青马工程培训体系、“光影行止”摄影大赛、汉字达人挑战赛、“一二九”系列活动等校园文化品牌，专注以品牌带动形象的工作思路，不断开拓创新，着力提升文化校园的品味，以中华优秀传统文化为主要抓手，丰富大学生的课余生活，营造健康向上、格调高雅、丰富多彩的校园文化氛围。

4. 学生社团发展规范化品牌化。重视品牌社团打造，重视传统文化以及红色精神的建设，现学校共有社团 106 个，日常审批报备社团活动 120 余项，主导、参与驻济高校社团活动 10 余项，各社团坚持文化自信道路，积极弘扬国学文化以及沂蒙红色文化，加强基层组织建设，积极开展“筑基未来”社团骨干培训班、“我的青春我做主”百团纳新活动、“五四青春”评优会、优秀社团文化节等。

5. 志愿服务活动常态化。立足学校，服务社会，提供校内外志愿服务，做到组织规范化，活动长效化，服务专业化。志愿者规模和服务体系日臻完善，先后建立了鲁能大球场、济南市唐王镇老南小学两个志愿服务基地，组建多支优秀志愿服务队伍，拥有“山东建筑大学校园旅游文化节”、“济南市历城区关爱留守儿童”等特色志愿服务项目，多次参与到“山东省牵手关爱行动”、“济南市泉水节”等省市级志愿服务工作，“第十届中国艺术节”、“全国青少年田径锦标赛”、“全国非物质文化遗产展览”等国家级志愿服务中。在济南市志愿者先进行动表彰大会中，青志联荣获“济南市优秀志愿服务组织”称号。

## 九、创新创业教育

### （一）学校推进创新创业教育改革

一是学校研究制定了学校创新创业教育改革实施方案，组建了领导工作小组，论证制定《关于进一步推进创新创业教育工作深入发展的十条重点措施》，进一步加强顶层设计，推进工作开展；二是调整和优化人才培养方案，设立创新创业基础和创业就业类教育课程，2017 年修订的人才培养方案，设立《职业发展与就业指导》、《创新创业基础》两门课程；三是完善创业学院运行体制机制，拓展创业学院平台功能，逐步形成了学业创业良性互动的创新创业生态系统。

## （二）鼓励支持大学生创新创业实践训练

一是依托学校国家级实验教学示范中心、国家级虚拟仿真实验中心、省部级重点实验室等 26 个创新创业实践平台，统筹开放实验室资源，服务于学生创新创业研究和实践。

二是继续加强大学生创业园广度、深度建设，2017 年获评“济南市泉城众创空间”、“山东省众创空间”，现正进一步完善《大学生创业园（创客空间）管理办法》和《创新创业实践基地管理办法》。

三是依托就业创业服务大厅、创业服务站等开展咨询指导、项目推荐、资金帮扶等一站式服务，促进了学生创新成果转化和创业实践的开展。以产教融合项目“绿色建筑与建筑工业化创新实践中心”建设为依托，继续推动实验室开放，鼓励学生参与教师科研项目，增加独立设置实验课程数量，着力提高学生创新实践能力。2017 年专门设立双创竞赛、训练计划经费 250 万元，用于国家级大学生创新创业训练计划和创新创业竞赛开展。

## （三）创新创业教育成效显著

新增就业基地 29 个，就业基金 18 万，与 3 家企业达成订单式人才培养合作。学校当选全国大学生创新创业实践联盟常务理事单位，获批国家级大学生创新创业训练计划 24 项，创业学院作为全国教科文卫体系统 8 个单位之一荣获“全国工人先锋号”，获批山东省众创空间、济南市首批创业创新活动服务机构、济南市“泉城众创空间”支持计划等称号。



## 第五部分 质量保障体系

### 一、教学质量保障体系建设

#### (一) 本科教学质量保障体系

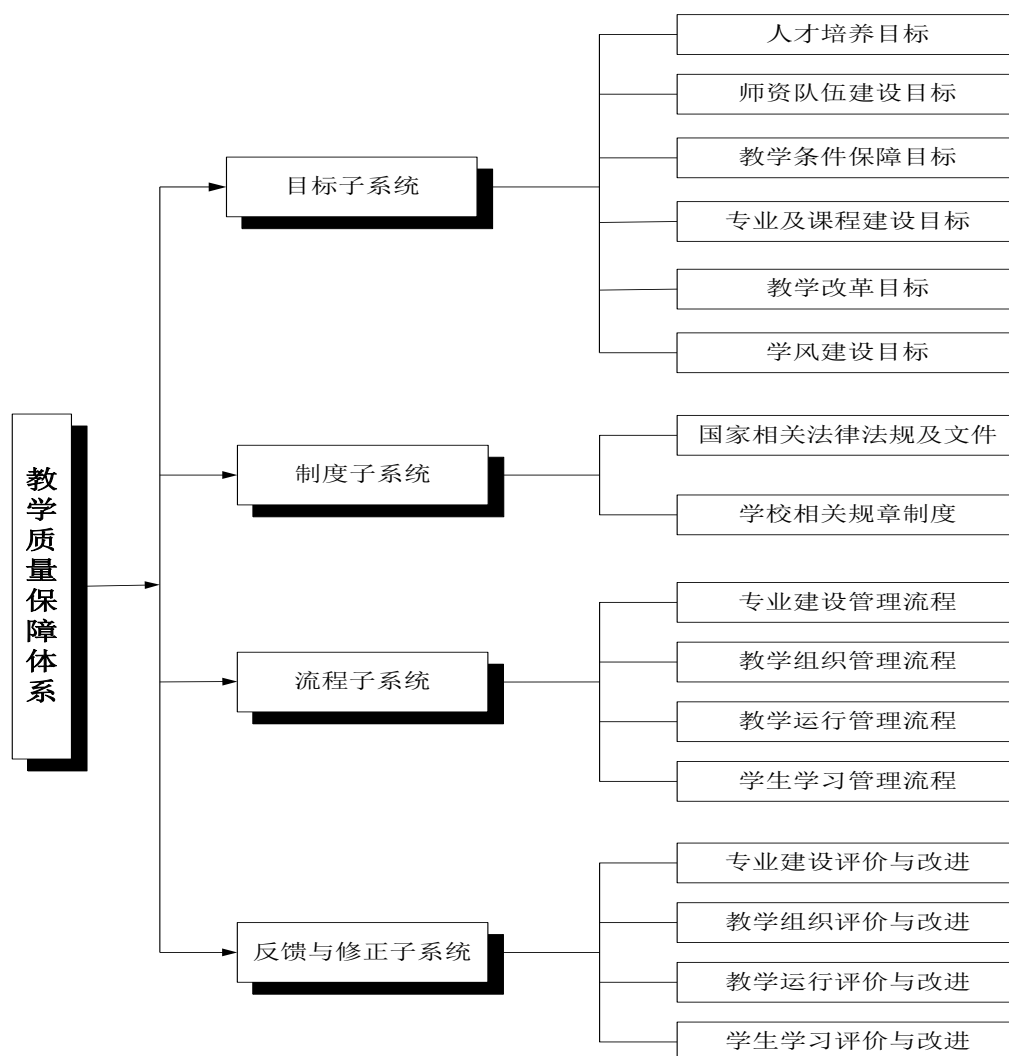


图3 本科教学质量保障体系结构图

完善教学检查制度、教学督导制度、听课制度等措施，借鉴国内高校的成功经验，利用控制论中的反馈机制，形成了本科教学质量保障体系。该体系由目标、制度、流程、反馈与修正等子系统组成。

#### (二) 本科教学质量标准体系

学校于2017年12月正式启动了本科教学质量标准体系的系统性研究工作。基于学校办学定位和人才培养目标；完善和细化教学过程各阶段及各环节质量标准两方面，全力做好标准体系的编制工作。

教学基本建设质量标准包括《关于进一步加强本科教学工作的若干意见》《课程建设与管理规定》《精品课程建设工作实施办法》《考试管理规定》等；教学运

行质量标准包括《教师课堂教学质量评价实施办法》《教师教学工作评估方案》《多媒体教学要求及管理规定》等；实践教学质量标准包括《实验教学质量评价管理办法》《实习教学管理规定》《本科毕业设计（论文）管理规定》等教学管理的各个监控环节。

### （三）教学质量保障组织体系

制定并实施《本科教学质量保障体系及其运行办法》，构建了由决策、组织、执行、咨询、监控等机构组成的教学质量保障组织体系。

校长办公会议是本科教学质量管理的决策机构，有两个决策辅助组织：教学督导委员会和教学工作委员会。

学校本科教学质量管理的核心机构是发展评估与规划处和教务处，负责执行校长办公会议决策，组织和协调全校本科教学质量的管理工作。

各个职能部门在发展评估与规划处和教务处的组织协调下承担各自职责相关的本科教学质量保障职能。

学院（部）是本科教学质量管理的基层责任单位，负责本单位本科教学质量管理的计划、落实、检查、保障等工作。

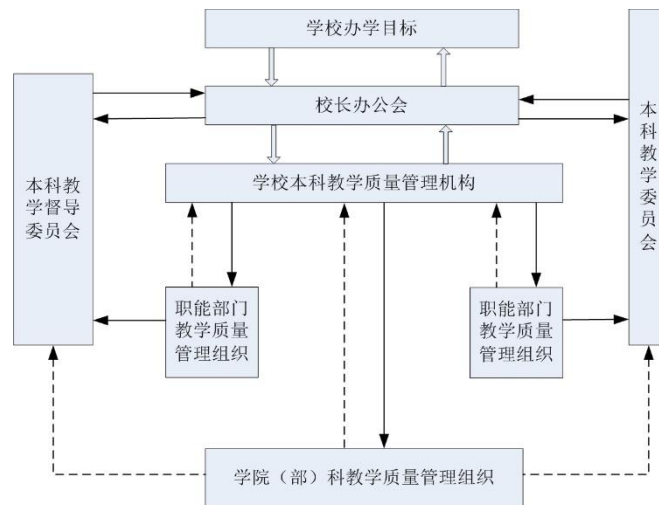


图4 本科教学质量保障组织体系

### （四）教学质量监控队伍建设

现有校院两级本科教学管理人员69人。其中分管本科教学工作副校长1人、教务处工作人员19人，学院（部）分管本科教学工作副院长（副主任）及教学办公室人员48人。现有教学督导员110人，其中校级督导员23位，学院（部）督导员87位。本科教学督导工作委员会设办公室，挂靠在发展评估与规划处，专职工作人员2人，负责教学质量的督查工作。

## 二、教学质量日常监控及运行

### （一）教学检查

继续组织开展期初、期中、期末教学秩序和教学质量检查。组织了由学校职能部门工作人员、校级督导员组成的 29 人检查组开展了为期一周的期初教学秩序检查；组织了 54 人的期中教学检查校级检查组，分 3 组对 18 个教学院部开展了内容为“专项+调研+座谈”的检查督导工作；开展了期末考试专项巡视检查。

### （二）教学督导

组建了由 110 人组成的第九届教学督导委员会。完善学期初教学督导计划制定和学期末教学督导总结上报制度。校级督导员全年听课 690 学时，院（部）督导员听课 2790 学时，管理干部听课 2610 学时。开展了学生评教、教师评学、督导听课等网络管理系统的研发工作。

### （三）学生评教

通过教务管理系统，学生每学期对任课教师在教学组织、授课内容、授课方法及教学效果等方面进行评教。本年度学生评教参评率平均为 95.06%，优秀率平均为 99.2%。

## 三、本科教学基本状态分析及质量信息利用

### （一）本科教学基本状态分析

科学采集数据。利用信息化技术，高效完成 2016 年度本科教学基本状态数据采集工作。组织 16 个职能部门完成了 7 个大项、79 个表格的采集、汇总整理工作。通过对基础、关键数据的统计、分析，进一步明确了专业发展态势，查找了教学管理中的问题，制定了整改措施和推进路径。

### （二）质量信息利用

建立三项机制。一是学生评教信息统计、分析、反馈机制。学生评教结束后，发展评估与规划处负责对评教数据进行统计分析，将学生对任课老师提出的意见或建议、评教成绩和院（部）评教各项指标得分等情况反馈给各学院（部）；二是教师评学信息统计、分析、反馈机制。理论课程结束后，发展评估与规划处组织全体任课老师对授课班级进行评价，并将各班级的评价成绩和任课教师“对该班级的希望和建议”反馈给班级所在学院（部）；三是毕业生就业信息统计、分析、反馈机制。招生就业处每年对学校就业市场需求情况、就业率、就业发展趋势等进行统计，形成分析报告，向校内各部门反馈，为招生计划分配、师资队伍建设、就业指导等工作提供依据。

## 四、质量改进

### （一）完善制度体系

学校加强制度建设，修订和完善本科教学和研究生教育相关制度，共修订和颁发《教学委员会章程》《课程建设与管理规定》《教学督导工作管理办法》相关制度 16 项。

### （二）完善激励机制

为深化人事分配制度改革，建立公平合理的分配制度，体现教师主体地位，稳定教师队伍，调动广大教师积极投身教学一线的积极性 and 主动性，学校根据财务情况，每年划拨 400 万元的课时奖励津贴补助专项经费，用于补助超过 300 标准课时的教学工作量。结合学分制改革，坚持“按岗取酬，优劳优酬”的原则。

印发了优秀教学质量奖及优秀指导教师奖评选办法（试行），每年组织“课堂教学质量月”活动。近三年评选出优秀指导教师奖 734 名、优秀教学质量奖 50 名、青年教师教学能手和教学优秀奖 32 名，教师的教学热情、主动性、创造性进一步增强，教师的教学水平和能力不断提高。

### （三）加强队伍建设

为了吸引高层次人才、强化教师队伍培养，学校近几年建章立制，鼓励广大教师强化科研、教学等方面工作，并在职务晋升、职称评聘、岗位聘用等方面给予适当倾斜。主要有：

1. 2011 年根据《加强师资队伍建设的若干规定》，结合学校实际出台《山东建筑大学关于加强师资队伍建设的补充规定的修订意见》，对获得国家基金项目、国家级（省级）教学成果等科研项目的人员，经申请批准后，可享受校内内聘副教授、教授待遇。

2. 2013 年出台《山东建筑大学师资（博士）招聘待遇暂行规定》、《山东建筑大学引进高层次人才暂行规定》等相关文件。在此基础上 2017 年对人才引进政策又进行了修订，以促进高水平人才的引进力度。

3. 2013 年在《首席岗、重点岗等人员考核上岗工作意见》（鲁建大校字〔2009〕40 号）基础上，制定并实施“筑基人才工程”，保留首席岗、重点岗的前提下设立“特殊贡献岗”，促进了教学、科研以及学科建设水平的进一步提高。

#### 4. 强化改进措施

明确质量改进责任。学校党政一把手作为教学质量的第一责任人亲自抓教学质量的改进和提升，职能部门树立了“教学质量第一”的观念，为教学质量的改进和提升努力做好服务工作。各学院（部）作为教学质量改进的基层责任单位，注重加强教学基本建设和教学各环节的质量监控和改进。

## 五、专业评估与专业认证工作

学校以土木建筑优势特色学科为支撑，建设了一批独具特色和竞争力的本科专业，建立了“校内专业评估+国家教育专业评估+工程教育专业认证”相结合的专业评估体系。建筑学、土木工程、城乡规划、建筑环境与能源应用工程、工程管理、给水排水科学与工程等 5 个土建类专业也先后参与国家专业评估，学校 5 个土建类（工程管理暂时未接轨）专业接受住建部专业评估认证，与认证协会专业认证实质等效；按计划，给排水科学与工程、土木工程 2018 年接受住建部工程教育专业评估认证。

我校现有 58 个专业，其中工学专业 33 个，工学专业中有 14 个专业属于工程教育认证协会受理认证专业领域，占工学专业比为 42.4%；所有符合条件的工科专业均按照工程教育专业认证标准进行准备，倒排时间表，在培养目标、课程体系、师资队伍、支撑条件、人才培养等多个方面进行系统性重构。除 5 个土建类专业外，鼓励和支持机械工程和电气工程及其自动化两个专业率先参与专业认证工作。

今年 5 月份遴选组建了以信电学院谢秀颖教授为课题组长、兼顾 7 大学科门类、10 位教学院长和专业负责人组成的课题研究团队，从理工和文管两个方向开展校内本科专业评估体系研究，目前，指标体系初稿已完成。同时，组织课题组成员赴青岛科技大学、青岛农业大学考察学习专业评估、专业认证经验。计划下一步，拟遴选 7 个左右的专业进行试点评估。

## 第六部分 学生发展

### 一、招生及生源

2017 年本专科招生计划 6875 人，实际录取 7020 人，我校录取新生人数首次突破七千人。山东省本科录取新生 5347 人，专科新生 400 人，30 个外省、市、自治区本科录取新生 1084 人。各录取批次首次投档满档，新生专业志愿满足率达到 90.74%。山东省普通本科文史类录取最低分 528，超出省控线 45 分，录取位次 23360，山东省普通本科理工类录取最低分 499 分，超出省控线 66 分，录取位次 107390。普通文理理工类录取最高 605 分，位居省属高校前列。其他各种招生形式，如艺术类，地方农村专项，中外合作办学，校企合作，济南走读，春季高考录取分数和录取位次与去年比较，都有较大程度提高。

### 二、学生学习满意度

学校成立大学生权益服务中心，建立学生信息员制度，设立建大学生权益日，搭建同学们广泛参与的信息收集与反馈平台，面向全体同学征集同学们在日常学

习中的意见和建议，并及时与学校相关职能部门沟通，积极做好反馈工作，以“围绕学生、关照学生、服务学生”为指导思想，积极做好学生服务工作。

2017年4月，学校积极协调校内各职能部门，设立了专门的学生考研自习室，安排考研复习座位2500余个，购入新桌椅、成立咖啡吧、学习交流角，为广大考研学生做好服务工作，赢得了广大同学的一致好评。

一年来，学校坚持做好学生课堂考勤及教学秩序监督检查工作，对课堂教学质量、秩序的提升起到了巨大的推动作用。学校多次召开多种层面的学生座谈会、主题班会、讨论会等，听取学生意见和建议。2016年11月，采取问卷调查方式，对学生对自我学习与成长满意度进行调查。调查报告数据显示，89.33%的学生对自己的学习状况表示满意；95.28%的学生认为教师的教学水平较高；93.17%的学生认为学校的教学管理较好；91.7%的学生认为学校的学习环境较好；92.5%的学生能够积极参加校园文化活动。

### 三、学生指导与服务

#### （一）重视学生思想政治教育工作

根据学生特点，围绕时政热点、重大节日开展专题教育。2016年，围绕建党95周年和60周年校庆，组织各学院开展文化活动120余项，学生参与覆盖面达85%。组织近200名学生参加十八届六中全会中央宣讲团宣讲活动，培养学生爱国爱党热情。以“筑基文化读书节”、“e路同行”、“巾帼行动”等为代表的思想政治教育品牌活动思想政治教育品牌活动日益成熟。组织辅导员家访活动，200余人次学生工作深入学生家庭，发挥家校育人合力。

#### （二）扎实做好学生日常管理服务工作

建立健全学生日常管理工作各类规章制度，修订完善《山东建筑大学学生违纪处分条例》、《山东建筑大学学生申诉处理委员会章程》、《山东建筑大学学生考勤管理办法》，制定《山东建筑大学学生校园秩序与活动管理规定》，并加大教育宣传力度，坚持依法管理，推进学生日常管理工作法制化建设。以校大学生自律委员会组织建设为侧重点，具体推进学生日常管理各项事务，如学生早操、课堂考勤、晚自习、安全教育、基础文明教育等等，从细处着手，实现学生日常工作由管理育人向服务育人的成功转变。

#### （三）认真做好学生资助服务工作

建立健全“资困·励志·强能·善施”立体帮困育人体系，在资助中强化育人，在育人中突出实效，努力保障经济困难学生安心读书、舒心生活、健康成长。整合校内外优势，拓展奖助学金工作平台，多渠道筹措资助经费。2016-2017学年，共发放资助金额近3500万元。企业类奖助学金共评选122人次，发放17.4万元；为41名学生发放国家奖学金32.8万元，为14名学生发放省政府奖学金8.4

万元，为 734 名学生发放国家励志奖学金 367 万元，为 140 名学生发放省政府励志奖学金 70 万元，为 6752 人次的学生发放国家助学金 1012.8 万元。学校完善生源地信用助学贷款管理机制，为 2381 名学生发放贷款金额达 1700.617 万元；设立了 1300 余个校内勤工助学岗位，发放勤工助学费 313 万余元。通过“心连心文化节”、“励志强能训练营”等主题活动对家庭经济困难学生进行诚信教育、感恩教育、心理健康教育和能力帮扶。学生对学校资助体系搭建和运行情况的满意率均在 98% 以上。

#### （四）推进公寓管理服务创新

继续强化物业监管服务，不断物业基本服务能力和水平；进一步搭建学生民主参与学生公寓管理的途径和措施，实施学生公寓网格化管理，初步建立了“社区自管会、楼长、层长、舍长”的“四级”网格体系；不断改善学生住宿环境和条件，采取 BOT 模式在樱园、松园等 4 栋公寓集中建设学生浴室、学生宿舍区安装自助吹风机等设备满足学生多样化需求，方便学生生活；强化安全管理，颁布了《山东建筑大学关于加强学生宿舍消防安全工作的实施意见》等规章制度，确保公寓安全稳定。

#### （五）加强心理健康教育工作

不断完善学校——学院——班级三级心理健康教育工作体系和预警机制，积极开展新生心理健康普查，建立学生心理健康档案，2016 级学生心理普测率达到 98% 以上。组织开展心理必修课《心理健康与安全教育》的课程教学工作。开展“‘5.25’大学生心理健康节”和新生“心理健康教育月”活动，我校卞中阁老师获得山东省优秀指导教师，我校多项活动获得省级奖励。组织开展班级心理委员培训班，加强学生组织队伍建设。面向学生积极开展心理咨询和团体心理辅导服务，本学年咨询学生 300 余人次，团体心理辅导活动 600 余人次。

### 四、学风与学习效果

学校坚持实行考前考风考纪“三级”（学校、学院、班级）动员，依法依规严肃处理考试违纪作弊现象，处理结果纳入学生综合评价体系，在学生评优奖励中实行一票否决。近年来，学生考试诚信意识不断增强，违纪、作弊现象逐渐减少，优良考风逐步形成。2016-2017 学年学生主干课程初次考试成绩优良（75 分及以上）率为 60.99%，2017 届本科毕业生大学英语四级通过率 61.23%，考研率 15.49%。

广大学生勤奋进取，积极向上，涌现出一大批先进集体和个人。2016-2017 学年，有 26 人被评为省级优秀学生，13 人被评为省级优秀学生干部，省级先进班集体 7 个，校级“先进班集体标兵班”和校级先进班集体 129 个，校级优秀硕士生标兵 208 名，5529 名同学获校级优秀学生奖学金。2017 年 5 月，采取问卷调查方式，对我校学风现状进行调研，共发出调查问卷 640 份。调查报告数据显示，

92.6%的学生认为学校加强学风建设的措施得当；89.96%的学生对学校的教学硬件设施表示满意；98.89%的同学认为学校应该继续加强学风监督检查工作。

## 五、学生毕业及学位授予

2017年我校共有应届本科毕业生5666人，毕业人数为5368人，毕业率94.74%，授予学位5365人，授予学位率94.69%。其中授予工学学士学位3418人，授予建筑学学士学位118人，授予管理学学士学位827人，授予法学学士学位164人，授予文学学士学位197人，授予理学学士学位283人，艺术学279人，农学79人。

## 六、学生就业与发展

### （一）毕业生就业率保持在较高水平

2017届毕业生年底就业率94.0%，连续13年保持在90%以上，继续名列全省高校前茅。58个本科专业中有44个专业年底就业率超过了90%。毕业生体质测试达标率97.4%。

### （二）毕业生就业质量高

毕业去向合理。就业毕业生中，去向主要是企业，占就业毕业生的97.15%，到国有企业就业的达到19.55%；在建筑业和房地产业就业的占33.78%；在省内就业的占71.56%，其中在济南、青岛就业的达到41.0%。在省外就业的占28.44%，其中在“北上广”就业的占6.6%。

表10 2017届应届本科毕业生去向统计表

考研人数	出国人数	政府机构、事业单位人数	企业就业人数	参军人数	灵活就业人数	参加国家地方项目就业人数	其他就业人数	未就业人数
832	144	39	2612	2	1367	8	56	311

就业岗位对口率高。面向2017届毕业生的调查显示，毕业生就业的工作岗位和所学专业的对口率为92.54%，高于去年5.55个百分点，处在很高水平（据麦可思公司发布的全国调查数据，近几年本科毕业生专业对口率为70%左右）。

就业岗位满意度高。面向2017届毕业生的调查显示，毕业生对所签就业岗位的满意度为95.18%，处在很高水平（据麦可思公司《2015年中国大学生就业报告》，2014届本科毕业生半年后就业满意度为61%）。

## 七、社会用人单位对毕业生评价

毕业生得到了社会各界和用人单位的普遍认同。2016年面向用人单位的调查显示，对毕业生的满意度达到99.41%，连续5年保持在97%以上。用人单位普遍认为：我校毕业生专业知识扎实、实践动手能力强，敢于吃苦、善于沟通、



勇于创新，具有良好的敬业精神和责任心。

## 八、毕业生成就

建校 60 年来，学校为国家培养了 12 万余名优秀人才，为国家建设事业和区域经济社会发展做出了积极贡献。毕业生中多数已成为山东建设事业的各级管理人才和技术骨干，山东各市建设系统中层以上干部近 50% 出自我校。山东省评选的 51 名“山东省工程勘察设计大师”，13 名出自我校。毕业生中既有省部级领导，如全国政协经济委员会驻会副主任石军等；也有知名学者，如曾主持完成国内最高最大最长建筑物平移的著名移楼专家张鑫教授等；也有成功创业的知名企业家，如特级企业、中国 500 强企业青建集团董事局主席杜波等；还有扎根海防、报效祖国的先进典型，如全军优秀共产党员、“山东十大杰出青年”济南军区某部队政治委员梁彦平等。

## 九、其他

2017 年学校共有 174 人转专业成功，占转专业年级人数的 2.87%。2016-2017 学年，学校选派了 13 名本科生赴国（境）外大学交流学习，31 名本科生“3+1”或“3+2”联合培养模式赴国外大学继续学习。

## 第七部分 特色发展

### 一流应用型本科人才培养教学改革与实践

培养应用型人才是国家高等教育由精英教育向大众化教育转变的迫切需求。近年来，山东建筑大学主动适应国家建设事业和经济社会发展需求，深入实施“质量提升工程”，优化专业设置、深化教学改革、创新人才培养模式，构建了特色鲜明的应用型人才培养体系，学校成为山东省首批应用型人才培养特色名校，7 个专业入选省高水平应用型大学重点专业，获评国家发改委首批产教融合示范项目。2017 年，学校成功获批硕士研究生推免资格高校。

### 一、创新人才培养机制，完善应用型人才培养体系

学校坚持以学生能力培养为主线，构建了理论教学体系、实践教学体系、素质拓展教育体系，突出学生获取、运用知识以及创新精神和实践能力的培养。其中德育教育体系、创新创业教育体系按课程类别分别融入理论课程体系和实践教学体系。理论课程体系采用课内与课外、第一课堂和第二课堂、必修和选修课相结合的方式，构建了“3 平台+3 模块+X 课程组”的课程教学体系；实践教学体系分为基础实践、专业实践、综合实践三个层次，每个层次设计不同实践教学模块，构建了“层次+模块”的实践教学体系；素质拓展教育体系采用“课程+实践”的模式构建，将大学生社会实践、课外科技文化活动、创新创业就业教育、心理健康教

育、安全教育纳入本科人才培养方案，贯穿本科人才培养全过程。

## 二、优化专业结构布局，构建多元化人才培养模式

学校以应用型人才培养为目标，依托学科建设基础及发展态势，对全部专业培养目标进行整体规划和设计，除国家限制发展专业外，按照四个层次组建专业（群），分类别分重点予以建设，突出应用型人才培养特色。遴选部分特色鲜明、办学质量高、省内外社会声誉好的优势特色专业，重点改革人才培养模式、教学内容、课程体系、教学方法和手段等，力争 10 个专业达到省级高水平应用型重点专业建设标准。学校全部专业均以培养应用型人才为主，6 个土木建筑类专业全部达到国家教育评估合格建设标准，探索土木建筑类专业申报专业认证。双学位双专业人才培养专业占比 22.8%。

实施了科学基础+实践能力+综合素质相融合的专业型人才培养模式。夯实学科基础教育、人文教育和基础实践，加强专业基础教育、专业实践和第二课堂实践，强化学生专业教育和综合实践，培养本行业领域的应用性人才。学校与新西兰奥克兰理工学院、澳大利亚格里菲斯大学等高校，在建筑学、土木工程等 10 个专业开展了中外合作联合培养模式。与力诺集团合作开设建筑学专业“太阳能与建筑一体化方向”，与惠普公司共建软件工程专业等，开展了校企合作培养，为企业“定制”应用型专门人才。探索了“卓越工程师”人才培养模式，与行业企业深度合作，提高学生工程意识、素质和实践能力，有 8 个专业列入卓越工程师教育培养计划实施专业。17 个专业开展了“主修+辅修”的双学位双专业人才培养模式，拓展学生的专业背景和知识面，提升学生在更宽专业和行业领域的创业就业能力。在工程管理、电子信息工程等 5 个专业实施了“3+2”对口贯通分段培养，探索实施了多形式的应用型人才培养模式。

## 三、加强教师教学能力，打造高素质人才师资队伍

学校成立了教师教学能力发展中心，定期开展教师教学技能、管理制度等方面的培训。每年举办课堂教学质量月和青年教师讲课比赛，完善教学名师、教学能手开展教学示范与观摩活动的组织形式和内容，搭建教师教学交流、互促共进平台。实施教学团队建设计划，通过教学团队的“传、帮、带”和老中青相结合，加强青年教师的培养，培育各级教学名师。激励教师参加实践培训和锻炼，借助校企合作平台，加强教师专业实践能力培养，提升教师实践教学能力。土木工程、建筑环境与能源应用工程专业双师型教师比例达到 50%以上，外聘教师比例达到 30%以上。

#### 四、强化课程建设与改革，推进课程精品化特色化

进一步加强精品课程建设支持力度，以公共课、基础课程、学科专业基础课程、专业核心课建设为重点，积极培育国家级精品资源共享课和精品视频公开课。以校级“精品课”为主体，积极建设慕课课程，开发校内优质课程资源网络平台，搭建教学资源共享和学习空间，实现教学资源的互动、共享，促进课程建设水平的整体提高。对大学英语、大学体育、计算机文化基础等通识教育课程实施分层次、分类进行教学。优化思政课教学，以课堂教学为主，辅助参观调查、小组讨论、专题报告等教学形式，将课堂教学与课外实践有机结合，提高“思政课”教学实效。现已形成以国家级精品课程为龙头、省级精品课程为支撑、校级精品课程为基础的三级优质课程资源。

#### 五、改进教学内容和考试模式，促进学生个性发展

加强课程体系、教学内容、教学方法与手段等方面改革，激励教师把前沿学术发展、个人研究成果融入教学内容，凝练核心课程，强化学生的批判性思维和创造性能力培养；加大选修课、实践课比重。选修课学分比例不低于课程学分的25%，实践教学学分比重，文管法类专业不少于总学分的25%，理工农艺类专业不少于30%。工学类专业集中实践教学环节不少于40周。推进启发式、讨论式、探究式、参与式、案例式教学，探究慕课、翻转课堂等教学新模式，构建学生自主学习、多元学习模式。推行闭卷笔试、开卷笔试、论文、作业等多种形式的课程考核方式，探索实施非标准答案考试，提高课程考核的有效性与针对性，有1021门课程采用考查方式进行考核。

#### 六、全面实施学分制，完善质量监控和保障体系

继续深化学分制改革，完善以学生选课制为核心的转专业、双专业双学位、课程重修等学分制管理制度，制定了学分制配套的《本科学生学分制管理办法》《本科学生选课管理办法》和《学生学分制收费管理办法》等制度，构建了与之配套的学生、人事、后勤等管理制度体系，搭建了基于学分制管理的教学教务网络管理信息系统。完善教学质量监控与保障体系，严格执行教学各环节质量标准，强化教学督导、学生评教、教师评学等制度建设。学校自2015级学生开始实施学分制，目前已在55个专业，16961名学生实施了学分制管理，建立了学生自主选择专业、课程、学习进程和任课教师的机制，有效地实现了以学生为主体，注重个性发展，激发学生自主学习积极性。

#### 七、加大实践育人平台建设，助推学生创新创业

构建了由必修课程、选修课程、精修课程、拓展课程组成的创业教育课程体

系。进一步加强和完善创业学院运行体制机制建设，不断拓展创业学院的平台功能和示范效应，逐步打造功能齐全、配套合理、服务便捷、创新创业联动、资源连贯畅通、学业创业良性互动的创新创业生态系统；按照“一中心、多园区”的创业园建设模式和“园内与园外相结合，校内与校外相结合”的原则，加强大学生创业园广度、深度建设。拓展现有创业实践基地功能，推动校企协同育人基地建设，发挥基地的聚集效应和辐射效应；依托学校现有的国家级实验教学示范中心、国家级虚拟仿真实验中心、省部级重点实验室、产教融合创新实践中心等 26 个创新创业实践平台，统筹开放实验室资源，服务于学生创新创业研究和实践；依托就业创业服务大厅、创业服务站等开展咨询指导、项目推荐、资金帮扶等一站式服务，促进学生创新成果转化、创业实践的开展。

学校近年来先后被评为“全国高等学校创业教育研究与实践先进单位”、“全国青年创业教育先进集体”、“山东省（首批）大学生创业教育示范院校”、“山东省（首批）大学生创业孵化示范基地”，我校 KAB 创业俱乐部获评“全国十佳 KAB 创业俱乐部”，青春创业社获评首批“山东省十佳青春创业社”。近三年，53 名在校生取得国家自主创业证，18 名在校生注册企业。毕业生中有 10 人次获“全国青年创业先锋 50 强”、“山东省高校毕业生十大成功创业者”、“山东大学生十大创业之星”和“山东优秀大学生创业者”等称号。

## 第八部分 存在的问题及整改情况

针对 2015 年本科教学存在主要问题，学校高度重视，组织有关部门认真剖析问题产生的原因，加强工作调研，采取扎实有效的措施，在师资队伍、教学资源、教学改革与专业建设、教学管理以及学生成长与发展等方面，坚持以问题为导向，认真加以整改，重点强化建设，取得了积极的成效。

### 一、师资队伍结构不尽合理

问题表现：一是师资结构专业间不平衡，个别专业师资结构不尽合理，新上专业师资依然紧缺，学院间师资结构差异较大，博士比最高的 64.41%，最低 9.00%，教授比例最高的 22.98%，最低的 4.00%，专任教师中领军人才偏少；二是师资队伍的国际水平不高，专任教师中外籍教师仅有 3 人，有国外留学经历的教师仅占教师总数的 12%。

原因分析及整改措施：一是深化校内管理体制改革的。修订和完善《岗位设置与续聘管理实施办法》，强化岗位管理，通过定编、定员、定岗，实现人才队伍的分类、分层管理；以绩效工资改革为契机，进一步改革用人和分配制度，完善竞争激励措施，形成人才聘用的择优和淘汰机制；二是加强教学团队建设。健全团队管理运行机制及分配制度，优化资源配置，支持和培育高水平团队冲击省部

级、国家级团队。鼓励有丰富经验的企事业专业技术人员参与教学团队建设，参与指导学生实习实训、毕业设计等，培养优秀的应用型人才；三是构建高水平人才团队。依托“泰山学者优势特色学科人才团队支持计划”，按照“学科带头人+创新团队”的人才组织模式，引进一批科研基础好、发展后劲足的青年学者和教学科研骨干，以领军人才、学科带头人为核心，重点支持建设一批研究方向稳定、梯队结构合理、发展态势良好的创新团队和学术群体（研究所）；四是实施优秀人才培养计划，加快青年教师成才。完善《筑基杰出人才工程》，每年统筹兼顾、择优选拔 10 名杰出中青年人才、10 名优秀青年创新人才予以重点支持和培养，并加强过程跟踪指导，确保人选的成才率，使具有较高学术造诣和专业水平并有良好发展潜力青年优秀人才脱颖而出，形成我校领军人才和学科带头人的重要后备力量；五是改革职称评聘办法。教师的教学科研工作考核实行分值量化制度，实行定性和定量评价指标相结合，构建科学、合理、全面的职称评审指标体系。

## 二、校外实践教学基地有待加强

问题表现：一是校外实践教学基地存在“重挂牌、轻建设”的现象，部分实习基地只接受学生进行参观式实习，学生不能真正参与实际工作，在毕业实习和生产实习中给予学生实际动手和实战的机会少，大多偏向于认知实习，形成了实习“形式化”的局面；二是部分实习基地对实习工作重视不够，积极性不高，企业指导教师责任心不强，难以给予有效指导，实习质量难以保证。

原因分析及整改措施：一是加大实践教学经费投入，设立学生实践能力提升专项，建设一批稳固、活跃度高、接收我校学生实习数量多的优秀校外实习基地，加强新工科背景下的校合作和产教融合，以达到促进学生实习教学质量、提升本科教育教学质量。适当增加大型学生竞赛经费，重点资助知名度高的大型学生比赛，扩大学生参与度，以提升学生比赛获奖层次，切实提高学生实践能力；二是加强校企合作，聘请企业技术和管理人员参与学校实践教学，担任指导教师。学校发挥自身优势，从企业管理、产品研发、科技创新、技术升级等方面给予企业更多的人才和智力支撑，提高企业对教学实践基地建设的积极性，构建校企之间互惠共赢的良性机制；三是强化学生在校学习期间的专业技能培养，提升学生的实践动手能力和岗位适应能力，提高企业接收学生实习的积极性；四是开展校友邦的试点工作，做好教师、学生、企业的有序衔接，不断加强完善对学生校外实习的全过程管理。

## 三、学风建设还需进一步加强

学风建设方面存在的问题和不足：

问题表现：存在逃课、上课不认真听讲等现象；个别学生学习成绩较差，无

法正常完成学业。

原因分析及整改措施。一是加强学生思想政治教育。重点加强学生社会主义核心价值观教育，深入开展“中国梦”宣传教育，引导学生树立坚定的社会主义理想信念，引导学生为实现中华民族伟大复兴努力学习，增强他们的责任感和使命感。二是继续深化学分制改革，更新教学内容，改进教学方式方法，搭建适应学生个性发展的教学平台，满足学生不同的兴趣和发展需求，激发学生学习兴趣，调动学生学习积极性。三是开展丰富多彩的学风建设精品活动，通过开展优良学风班、评选、主题班会大赛、专题讲座、组建学习兴趣组、考研俱乐部等活动，营造浓厚的学术氛围。积极选树学生中的学习典型，进行先优事迹宣传，让学生从身边的榜样身上找到成长动力。四是把师德师风建设和学风建设有机结合起来，将学风建设融入课堂教学、实践教学、第二课堂等环节，发挥教师教书育人的作用，以广博的知识、严谨的教风影响和感召学生。完善激励措施，鼓励教师指导学生参加各类科技文化竞赛活动。

#### **四、教学评价体系导向发挥不明显**

问题表现：现有的教学评价体系不够全面，评价结果的导向作用发挥不够明显，造成教师对教学投入的精力不足，未能有效地发挥评价结果的激励和约束作用。

原因分析及整改措施：一是建立教师教学综合评价体系。在课堂教学效果评价的基础上，强化对教师教学能力和专业水平评价，将教学工作量以及教师在课程建设、专业建设、实践基地建设过程中发挥的作用、开展教学研究情况、获得教研成果和奖励情况、教书育人情况等纳入教师教学评价体系。二是探索以学生发展为本的评价方式，把学生对课程学习投入与收获的自我评价结果列为教师教学质量评价指标。三是优化学生评教结果使用机制。针对学生评教与督导员评价、同行评价差异较大的教师或者学生反映问题较为突出的教师，学校组织学生座谈会、调查等方式，对其进行复核，切实保证教师教学评价的科学性和公正性。四是完善人事管理制度，增加教师教学评价结果在职称聘任、评奖评优、津贴发放中的权重，进一步巩固教学工作中心地位。