

曲阜师范大学

本科教学质量报告

(2016—2017 学年)



2017 年 11 月

目 录

第一部分 本科教育基本情况	3
一、办学定位	3
二、培养目标及服务面向.....	4
三、落实教学工作中心地位.....	4
四、本科专业设置.....	6
五、全日制在校生及本科生比例.....	8
第二部分 师资队伍	9
一、师资队伍数量与结构.....	9
二、本科生师比.....	9
三、主讲教师与教授承担本科课程.....	10
四、教师教学投入.....	10
五、教师发展与服务.....	11
第三部分 教学条件	12
一、本科教学经费.....	12
二、教学设施状况.....	13
三、图书资料与信息化资源.....	14
第四部分 教学建设与改革	15
一、专业建设.....	15
二、课程建设.....	16
三、教材建设.....	17
四、教学改革.....	18
五、培养方案特点.....	18
六、课堂规模与开课门数.....	19
七、实践教学.....	19
八、第二课堂.....	20
九、创新创业教育.....	22
第五部分 质量保障体系	23
一、质量保障体系建设.....	23
二、完善教学质量监控体系.....	24
三、日常教学监控.....	25
四、质量信息及利用.....	26

五、教学质量改进.....	26
第六部分 学生发展.....	26
一、招生及生源情况.....	26
二、学生指导与服务.....	27
三、学风与学习效果.....	28
四、毕业与学位授予.....	29
五、学生就业与发展.....	29
六、用人单位对毕业生评价.....	31
第七部分 特色发展.....	32
一、聚累资源，铸建传统文化育人高地.....	32
二、打造课程，强化传统文化课堂育人.....	33
三、突破课堂，拓展传统文化育人空间.....	34
第八部分 存在的问题与整改思路.....	35
一、影响教学质量的主要方面.....	35
二、进一步整改的思路.....	36

曲阜师范大学本科教学质量报告

(2016—2017 学年)

2016 年是“十三五”的开局之年，我校发布了《曲阜师范大学“十三五”事业发展规划（2016-2020 年）》，明确了“十三五”学校事业发展的战略目标和主要指标。2016 年 12 月，学校召开中国共产党曲阜师范大学第八次代表大会，校党委书记戚万学同志在《不忘初心，再启征程，努力建设孔子家乡一流大学》的工作报告中，对建设孔子家乡一流大学这一宏伟目标，作出战略部署，为学校开启新征程，实现新崛起，把各项事业推向新的更高境界指明了方向。2016—2017 学年，我校有 3 个学科入选山东省“一流学科”，学校获批国家级创新创业教育改革示范高校，成功入选国家“卓越中学教师培养”高校。一年来，我校的各项事业均取得可喜的新成绩，学校正朝着“孔子家乡一流大学”的宏伟目标，砥砺前行！

第一部分 本科教育基本情况

一、办学定位

（一）学校类型定位

我校为山东省人民政府确立的重点建设的六所高校之一（1981 年），为全国首批获得研究生招生资格的高校，山东省高等教育名校建设工程“应用型人才培养特色名校”。学校现有本科专业 85 个，博士招生专业 34 个、硕士招生专业 118 个，博士后流动站 7 个，形成了涵盖文、理、工、法等 10 大学科门类的综合性学科专业体系。学校在“十三五”事业发展规划中明确指出：高举中国特色社会主义伟大旗帜，认真落实党的十八大和习近平总书记系列重要讲话精神，以创新、协调、绿色、开放、共享的发展理念为引领，全面贯彻党的教育方针，牢牢把握立德树人这一根本任务，紧紧围绕提高人才培养质量这一主线，以教育教学为中心，以人才队伍为支撑，以学科建设为引领，以改革创新为动力，以大学文化为基石，解放思想、革故鼎新、追求卓越，努力开创学校事业发展新境界，为建设高水平有特色综合性大学奠定坚实基础。

（二）发展目标定位

2016 年 12 月召开的学校第八次党代会制定了学校新的发展蓝图，提出了建设“孔子家乡一流大学”的宏伟目标，规划了学校“三步走”的发展战略，即“十三五”末，达到省内一流，稳居省属高校第一方阵；再经过十年左右的奋斗，进入国内同类高校十强；建校百年之际，达到世界知名、国内一流，进入国内高校百强行列。并对未来五年发展做出了七大战略部署，即培养一流人才、打造一流学科、建设一流师资、实

施文化立校、加快开放办学、建立现代大学制度、优化办学条件。

二、培养目标及服务面向

（一）培养目标

2017年5月，学校下发了《关于修订全日制本科专业人才培养方案的意见》（校字[2017]20号），《意见》所确立的我校本科人才的培养目标是：培养具有强烈社会责任感与人文情怀、坚实学科专业基础与卓越创新创业能力、深厚传统文化底蕴与宽广国际视野的高素质人才。

人才的主要素质如下：

1. 坚持四项基本原则，拥护党和国家的路线、方针、政策，树立社会主义核心价值观。

2. 掌握扎实的专业基础知识，具备分析解决实际问题的能力，具有创新创业意识和能力，能够胜任本专业及相近专业的工作。

3. 具备基本的科学研究素养，知悉本学科的发展动态，具有国际视野，能够从事基本的研究工作。

4. 具备优秀传统文化素养，养成健康、高尚的审美观念和审美能力，形成具有优秀传统文化底蕴与现代精神的健全人格。

5. 具备健康的体魄和良好的心理素质，能够承受来自工作、生活的各种压力，能够文明、快乐、充实地工作、学习与生活。

（二）服务面向

我校为师范类高等学校，具有良好的教师教育传统，学校建有教育学院与省级教师教育基地，设有齐全的师范专业，肩负着为基础教育与中等职业教育培养高素质师资的重任；同时学校还设有工学、管理学、法学、经济学等学科门类的众多专业，可为企事业单位、管理部门，培养专业特色鲜明的高素质应用型人才；学校以传统文化研究为特色，儒学研究成绩显著，并设有较丰富的与文化建设、管理相关的本科专业，能够为文化管理、文化推广与文化产业部门，培养文化底蕴深厚的高素质人才。

三、落实教学工作中心地位

（一）召开全校教学工作会议推进本科教学工作

2016年3月11日，学校召开年度本科教学工作会议，对2015年本科教学工作进行总结，并对2016年的主要工作进行动员部署。副校长康淑敏代表学校向大会作本科教学工作报告，从“圆满完成本科教学审核评估”“专业结构不断优化”“创新人才培养模式”等九个方面，回顾了一年来的主要工作和取得的主要成绩，并深入分析了

当前我校本科教学中存在的六个方面的突出问题，围绕“落实评估整改、深化内涵建设、加强教学管理”三个领域的重点工作，部署了十个方面的重点任务。校长戚万学在讲话中，重申“教学为先、质量为本”的办学理念，强调要“坚持教学中心地位不动摇”“扭住质量提升不放松”“推进改革不懈怠”“落实责任不推诿”，要求各单位从强化师生思想认识和学校制度政策两方面开展工作，确保本科教学中心地位，确保学校本科教学工作实现新的跨越提升。

2017年6月26日，学校召开学期教学工作会议，会议通报了期末考试工作的准备情况，就阅卷工作、成绩录入、考试总结等提出了工作要求，对专业设置调整、人才培养方案修订等作了详细说明。副校长辛杰出席会议，并在讲话中就进一步做好各项教学工作提出了具体要求：一是加强学风建设，严格考试纪律，努力实现“零”作弊率；二是加强课堂教学管理，力争做到课堂上学生手机“零”开机率；三是做好人才培养方案修订工作，准确把握学校的办学定位、办学目标，严格执行学校人才培养方案修订指导意见。并进一步强调，各教学单位要全面抓好各项教学工作，努力提升本科人才培养质量。

（二）校长办公会议专题研究本科教学评估整改工作

2016年10月19日，校长戚万学主持召开本年度第15次校长办公会议，专题研究本科教学审核评估整改工作。学校领导马东骅、康淑敏、王继锁、张洪海出席会议，学校有关部门负责同志参加会议。会议听取了教务处关于《本科教学审核评估整改方案》制定背景、主要内容等情况的汇报。会议对《整改方案》进行了认真审议，决定原则通过该方案，由教务处负责根据会议讨论意见修改后印发学校各单位。会议要求，各学院和相关单位要按照整改方案要求，切实负起整改责任，找准靶子，有的放矢，设立台账，明确时限，要细化工作任务，制定工作进程，落实工作环节，务求取得整改实效。要把本次整改作为推进教学工作、提高教育教学质量的重要机遇，强化人才培养中心地位，促进人才培养质量不断提升。

（三）召开座谈会专题研讨课堂教学质量提升问题

2017年6月5日，副校长辛杰主持召开专题座谈会，就提升课堂教学质量进行专题研讨。曲阜校区各教学单位分管教学工作的副院长（副主任）、部分教师代表以及教务处有关人员参加座谈。与会人员研讨了目前课堂教学中影响教学质量的各种因素和其产生的原因，探讨了解决问题的方法与措施，并对全校进一步加强课堂教学管理、促进课堂教学质量不断提升，提出了意见与建议。辛杰强调，本科教学务必进一步加强课堂教学管理，向课堂要质量、向50分钟要效益。各单位要制定适合本单位的课堂教学管理制度，要确保授课教师切实担负起管理课堂的责任，要不断加强对日常课

堂教学的检查与管理，以促进全校课堂教学质量不断提升。

（四）学校领导深入课堂调研指导思政课教学工作

2017年6月，学校领导戚万学、张洪海、马善军、辛杰等，深入教学一线，走进“中国近现代史纲要”“毛泽东思想和中国特色社会主义理论体系概论”等课程的课堂，听课调研，询问同学们听课情况与学习收获，以及对改革教学内容和教学形式的建议。与授课教师交流教研备课、课堂教学等方面的情况，就提高思政课教学水平和质量，进一步加强和改进思政课教学工作，提出指导性意见。

学校领导在调研时强调，课堂教学是高校思想政治工作的主渠道，要进一步提高做好思想政治教育工作的自觉性和责任感，要不断改进教学方法，将鲜活的案例、学生关注的实际问题等融入教学内容，进一步增强课堂教学的感染力，充分调动学生参与课堂的积极性，及时了解、回应学生的关切与期待，进一步提高全校思政课的课堂教学质量。

四、本科专业设置

截至2017年8月，我校共有本科专业85个(其中师范专业19个)。涵盖哲学、经济学、法学、教育学、文学、历史学、理学、工学、管理学、艺术学等10个学科门类。其中哲学门类本科专业1个，经济学4个，法学4个，教育学6个，文学12个，历史学2个，理学15个，工学18个，管理学11个，艺术学12个。

表 1-1 学校所设本科专业一览表

学院名称	专业名称	专业代码	设置时间	是否师范	学科门类	专业类	校区
1. 文学院	1. 汉语言文学	50101	1956	S	文学	中国语言文学类	曲阜
	2. 汉语国际教育	50103	2003	S	文学	中国语言文学类	曲阜
	3. 戏剧影视文学	130304	2009		艺术学	戏剧与影视学类	曲阜
2. 历史文化学院	4. 历史学	60101	1957	S	历史学	历史学类	曲阜
	5. 国际政治	30202	2004		法学	政治学类	曲阜
	6. 文化产业管理	120210	2010		管理学	工商管理类	曲阜
	7. 文物与博物馆学	60104	2014		历史学	历史学类	曲阜
3. 外国语学院	8. 英语	50201	1962	S	文学	外国语言文学类	曲阜
	9. 俄语	50202	2004		文学	外国语言文学类	曲阜
	10. 法语	50204	2006		文学	外国语言文学类	曲阜
4. 教育学院	11. 教育学	40101	1985	S	教育学	教育学类	曲阜
	12. 心理学	71101	2000	S	理学	心理学类	曲阜
	13. 学前教育	40106	2010	S	教育学	教育学类	曲阜
	14. 小学教育	40107	2015	S	教育学	教育学类	曲阜
5. 数学科学	15. 数学与应用数学	70101	1956	S	理学	数学类	曲阜

学院	16. 信息与计算科学	70102	2002		理学	数学类	曲阜
6. 统计学院	17. 统计学	71201	2003		理学	统计学类	曲阜
	18. 应用统计学	71202	2003		理学	统计学类	曲阜
7. 物理工程学院	19. 物理学	70201	1960	S	理学	物理学类	曲阜
	20. 电子信息工程	80701	1993		工学	电子信息类	曲阜
	21. 通信工程	80703	2001		工学	电子信息类	曲阜
	22. 光电信息科学与工程	80705	2002		工学	电子信息类	曲阜
	23. 物联网工程	80905	2012		工学	计算机类	曲阜
8. 化学与化工学院	24. 化学	70301	1960	S	理学	化学类	曲阜
	25. 化学工程与工艺	81301	1994		工学	化工与制药类	曲阜
	26. 应用化学	70302	2003		工学	化学类	曲阜
	27. 材料化学	80403	2004		理学	材料类	曲阜
	28. 制药工程	81302	2011		工学	化工与制药类	曲阜
9. 生命科学学院	29. 生物学	71001	1976	S	理学	生物学类	曲阜
	30. 生物技术	71002	2000		理学	生物学类	曲阜
	31. 环境科学	82503	2003		工学	环境科学与工程类	曲阜
	32. 生物工程	83001	2004		工学	生物工程类	曲阜
	33. 食品质量与安全	82702	2012		工学	食品科学与工程类	曲阜
10. 体育科学学院	34. 体育教育	40201	1976	S	教育学	体育学类	曲阜
	35. 公共事业管理(体育)	120401	1994		管理学	公共管理类	曲阜
	36. 运动训练	040202K	2002		教育学	体育学类	曲阜
	舞蹈学(体育)	130205	2006		艺术学	音乐与舞蹈学类	曲阜
	37. 休闲体育	040207T	2011		教育学	体育学类	曲阜
11. 书法学院	38. 书法学	130405T	2010		艺术学	美术学类	曲阜
12. 软件学院	39. 软件工程	80902	2006		工学	计算机类	曲阜
13. 马克思主义学院	40. 思想政治教育	30503	1960	S	法学	马克思主义理论类	日照
14. 地理与旅游学院	41. 地理科学	70501	1985	S	理学	地理科学类	日照
	42. 自然地理与资源环境	70502	2000		理学	地理科学类	日照
	43. 人文地理与城乡规划	70503	2000		理学	地理科学类	日照
	44. 旅游管理	120901K	2001		管理学	旅游管理类	日照
	45. 土地资源管理	120404	2007		管理学	公共管理类	日照
15. 政治与公共管理学院	46. 哲学	10101	2004		哲学	哲学类	日照
	47. 行政管理	120402	2005		管理学	公共管理类	日照
	48. 政治学与行政学	30201	2009		法学	政治学类	日照
16. 经济学院	49. 经济学	20101	2000		经济学	经济学类	日照
	50. 经济统计学	20102	2003		经济学	经济学类	日照
	51. 人力资源管理	120206	2005		管理学	工商管理类	日照
	52. 贸易经济	20402	2006		经济学	经济与贸易类	日照

	53. 金融工程	20302	2014		经济学	金融学类	日照
17. 法学院	54. 法学	030101K	2002		法学	法学类	日照
18. 音乐学院	55. 音乐学	130202	1975	S	艺术学	音乐与舞蹈学类	日照
	56. 音乐表演	130201	2003		艺术学	音乐与舞蹈学类	日照
	57. 舞蹈学	130205	2005		艺术学	音乐与舞蹈学类	日照
	58. 舞蹈表演	130204	2005		艺术学	音乐与舞蹈学类	日照
19. 美术学院	59. 美术学	130401	1975	S	艺术学	美术学类	日照
	60. 视觉传达设计	130502	1993		艺术学	设计学类	日照
	61. 环境设计	130503	1993		艺术学	设计学类	日照
	62. 绘画	130402	2001		艺术学	美术学类	日照
	63. 动画	130310	2007		艺术学	戏剧与影视学类	日照
20. 信息科学与工程学院	64. 计算机科学与技术	80901	1995	S	工学	计算机类	日照
	65. 网络工程	80903	2003		工学	计算机类	日照
	66. 电子信息科学与技术	080714T	2004		理学	电子信息类	日照
21. 传媒学院	67. 教育技术学	40104	1994	S	理学	教育学类	日照
	68. 广告学	50303	2001		文学	新闻传播学类	日照
	69. 新闻学	50301	2002		文学	新闻传播学类	日照
	70. 数字媒体艺术	130508	2007		艺术学	设计学类	日照
	71. 数字出版	050307T	2013		文学	新闻传播学类	日照
22. 工学院	72. 自动化	80801	2000		工学	自动化类	日照
	73. 印刷工程	81703	2001		工学	轻工类	日照
	74. 电气工程及其自动化	80601	2003		工学	电气类	日照
	75. 测控技术与仪器	80301	2006		工学	仪器类	日照
	76. 包装工程	81702	2006		工学	轻工类	日照
23. 管理学院	77. 信息管理与信息系统	120102	2002		管理学	管理科学与工程类	日照
	78. 工商管理	120201K	2003		管理学	工商管理类	日照
	79. 市场营销	120202	2005		管理学	工商管理类	日照
	80. 物流管理	120601	2006		管理学	物流管理与工程类	日照
	81. 财务管理	120204	2011		管理学	工商管理类	日照
24. 翻译学院	82. 日语	50207	2001		文学	外国语言文学类	日照
	83. 朝鲜语	50209	2005		文学	外国语言文学类	日照
	84. 翻译	50261	2009		文学	外国语言文学类	日照
	85. 商务英语	50262	2012		文学	外国语言文学类	日照

五、全日制在校生及本科生比例

截至 2016 年 9 月 30 日, 我校全日制在校学生总数为 36382 人, 其中本科全日制在校生 32851 人, 博士、硕士研究生 3531 人(其中博士研究生 72 人, 硕士研究生 3459

人)，本科生所占比例为 90.29%。全年转专业本科学生人数为 371 人，占在校本科生总数的比例为 1.13%。

表 1-2 各类学生人数一览表

普通本 科生	普通 高职 (含专 科)生	硕士研究生		博士研 究生		留 学 生	普 通 预 科 生	进 修 生	成 人 脱 产 学 生	夜大 (业 余) 学 生	函 授 学 生	网 络 学 生	自 考 学 生
		全日 制	非全 日制	全日 制	非全 日制								
32,851	0	3,459	160	72	0	6	0	0	0	0	1,218	0	0

第二部分 师资队伍

一、师资队伍数量与结构

截至 2016 年 9 月 30 日，我校拥有专任教师 1500 人，其中教授、副教授 700 人，占教师总数的 46.7%。具有硕士、博士学位的教师 1297 人，占教师总数的 86.5%。具有博士学位的教师 705 人，占教师总数的 47%。45 岁以下的教师 1135 人，占教师总数的 75.7%。2016 年，学校新增各类人才 92 人，均具有硕士或博士学位。全校的师资队伍稳步壮大，师资队伍结构得到进一步优化。

表 2-1 教师结构分析统计表

结构项目		人数	比例 (%)
职称结构	教 授	230	15.3
	副教授	470	31.3
	讲 师	751	50.1
	助 教	49	3.3
学历结构	研 究 生	1297	86.5
	本 科	144	9.6
	其 他	59	3.9
学位结构	博 士	705	47
	硕 士	667	44.5
	学 士	128	8.5

二、本科生师比

2016 学年，学校共外聘教师 371 人，外聘教师比例为 24.73%。我校拥有的专任教师是 1500 人，加入按比例（50%）折合的外聘教师人数 186 人，我校合计的教师总人数为 1686 人。加入按比例计入的在校博士生、硕士生、留学生等人数，折合在校人数为 38548 人，生师比为 22.86：1。

三、主讲教师与教授承担本科课程

我校教师队伍中，有国家教学名师和省级教学名师 17 人，校级教学名师 27 人。有省级教学团队 7 个，校级教学团队 19 个。主讲教师队伍以名师为引领，以教学团队为教学主力军，具有较高教育教学水平。

我校颁布有《关于进一步落实教授、副教授承担本科教学任务的暂行规定》（校字 [2007] 138 号），各教学单位在安排教学任务时，按要求为教授、副教授安排授课任务。2016 学年承担本科教学任务的教师中有教授 191 人、副教授 437 人，占全校教授、副教授总人数的 77.44%。全年开出本科生各类课程共计 2870 门、9403 门次，其中教授、副教授讲授的课程 4385 门次，占本科生课程总门次的 46.63%。

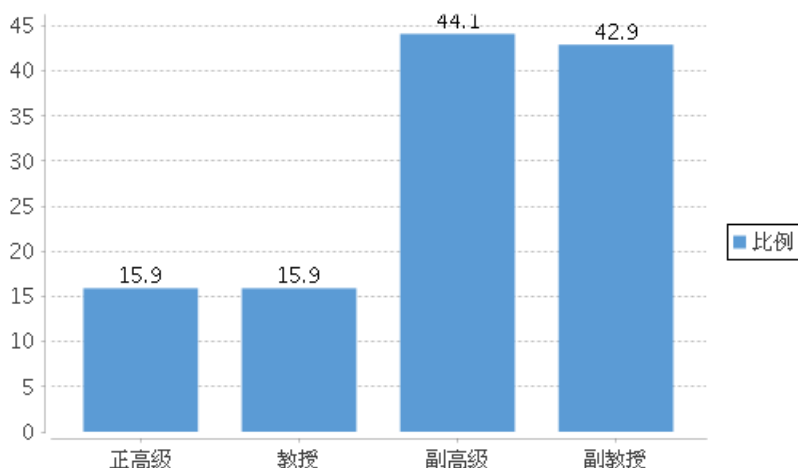


图 2-1 高职称教师承担课程门数占比

四、教师教学投入

我校广大教师，有积极承担本科教学任务的光荣传统，这也是我校教风良好的表现之一。各专业的一线教师，在承担科研任务的同时，又肩负起繁重的本科教学工作。他们认真备课，深入钻研教学内容，认真讲课，认真批改学生作业，积极承担指导学生科研项目、学科竞赛等任务，将诸多精力投入到本科生的培养之中，为学校的教育教学工作，做出了应有的贡献。2016—2017 学年全年，我校本科教学任务的完成，以教授为引领，副教授、讲师为主体，助教为辅助，确保了本科教学计划的顺利实施与教学的质量。

广大教师的教学投入与教学水平，还集中体现在他们在各种教学比赛中所获得的奖励上。一年来，我校教师在省内外各种教学比赛中取得显著成绩。在山东省第四届高校青年教师教学比赛中，我校推选的七位青年教师全部获奖，夺得一等奖 3 项、二

等奖 2 项、三等奖 2 项，一等奖数量和总获奖数量均居参赛高校首位。文学院段宁、经济学院符云玲获人文社会科学组一等奖，物理工程学院张英杰获自然科学基础组一等奖；数学科学学院刘丽、工学院孙炜伟获自然科学基础组二等奖；公共外语教学部万敏获人文社会科学组三等奖，化学与化工学院颜廷江获自然科学应用组三等奖。我校荣获优秀组织奖。

在第七届“外教社杯”全国高校外语教学大赛（大学英语组）山东赛区决赛中，我校青年教师朱晓蒙获综合课组一等奖，杜明真获视听说课组一等奖，刘佳爱团队制作的微课获微课组一等奖。我校也成为每个组别都斩获一等奖的唯一参赛高校，充分展示了我校大学英语教学的综合实力。

在第二届山东高校思政课讲课大赛中，我校马克思主义学院推荐的肖芳、马卫花获大赛一等奖，朱艳、汤锐获大赛二等奖，薛凤伟获大赛三等奖，获奖层次和获奖数量均处全省高校领先地位。

在第二届全国高等学校物理基础课程青年教师讲课比赛（华东地区）中，我校郑萌萌代表山东赛区参加比赛，以第四名的成绩，获得比赛二等奖，充分展示了我校教师的教学风采。

五、教师发展与服务

（一）青年教师培养

本年度我校入职的青年教师，全部参加了我省组织的岗前培训，均顺利通过培训走上了工作岗位。同时，我校继续实施《“青年教授岗”管理暂行办法》（校字〔2010〕80 号）《优秀青年博士支持计划暂行办法》（校字〔2011〕144 号）《优秀青年教师学术资助计划实施办法》（校字〔2012〕102 号）和《青年教师导师制度实施暂行办法》（校字〔2012〕103 号），继续为青年教师发展创造条件，多方位支持优秀青年教师快速成长。

2016 年，学校继续实施青年学术骨干培养计划，执行 2015 年学校出台的《教师国（境）内外访学管理办法》（校字〔2015〕47 号），遴选青年学术骨干进行资助培养，选拔各专业多名青年学术骨干，到国外一流大学或科研机构进修访学，访学时间为 2 年，每人资助经费 24 万元。同时，继续实施“青年教师能力提升计划”，选派优秀青年教师到国外一流大学或科研机构进修访学，访学时间为半年，每人资助经费 6 万元；继续鼓励教师积极申请国家和省资助的访学培养项目，将成功申请国家和省访学项目教师的资助经费补充至 1 万元/月，另外再单独追加 1 万元的生活补助。这些计划和政策的实施，为扩大青年教师学术视野创造了有力的条件。

（二）教师职业发展

依托教师教学发展中心，组织开展各类教师培训。其一，新入职教师教学能力提升系列培训。此培训是在新入职教师参加完我省组织的岗前培训入职之后，由学校组织的新入职教师培训活动。培训的形式灵活多样，主要通过教学主题课程，学习基本的教学理论，掌握基本的教学技能，提升教学能力；通过观摩公开示范课，引发青年教师更多的思考，促使其自觉提升教学所需的各种能力；通过微格教学，诊断并促进教师对教学设计和教学实施的反思和优化，提升其教学设计、教学实施的具体能力。同时，通过专题讲座、模拟教学以及老教师的传帮带等形式，帮助新入职的青年教师适应新的教学岗位。学校严格执行新入职教师教学技能培训准入制度，培训合格后方可正式上岗授课，实现了培训全覆盖。

其二，积极搭建教师交流平台，努力推动教研室、教学团队的教研活动，开展多样化的教师教学咨询指导服务，吸引教师开展教育教学改革研究，推广教学改革成果，引导广大教师积极研讨教育教学热点和难点问题。通过这些活动，推进教师由科研优势向教学优势转化，推动教师将专业学术水平、科研潜质向实际教学能力转化，极大地促进了广大教师教学水平的提高。

其三，积极选派教师参加国家和我省开展的各项教学培训。本年度选派优秀中青年教师参加国家、省级各类教学能力培训 120 余人次，这些培训以培养优秀中青年骨干教师团队为目标，引导教师努力发掘自身特点与优势，形成独特的教学风格，着力打造一批有特色的优秀教学骨干，使其成为学校教学的中坚力量。选派的教师参加教师语言表达能力训练、翻转课堂教学模式运用等培训，有效提高了参培教师的课堂教学能力。

第三部分 教学条件

一、本科教学经费

2016 年（自然年），我校本科教学日常运行经费支出为 7045 万元，在校本科生为 32851 人，生均本科教学日常运行经费支出 2144.53 元。共投入本科专项教学经费 8431 万元，其中实验教学经费支出 373 万元（生均本科实验教学经费 113.54 元），实习经费按生均 150 元划拨（年内支出实习经费 387 万元，生均支出 117.80 元），学生活动经费支出 181 万元，教师培训进修经费支出 583 万元。近年来，我校经费预算与分配，更加注重本科教学工作需求，确保经费预算向本科教学倾斜，以支持本科教学资源建设与教学运行，为全校本科教学工作的顺利开展与本科教学质量的提升，创造了有利条件。

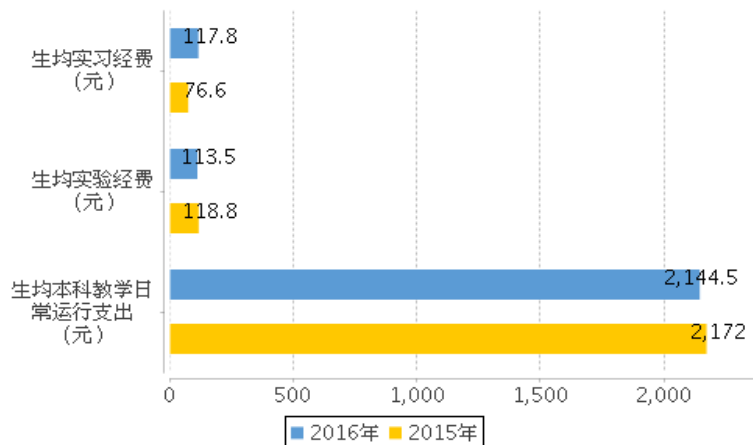


图 3-1 近两年本科生均教学经费支出对比

二、教学设施状况

(一) 教学用房与场所

我校的各类教学用房，能够满足各种教学活动的需要。截至 2016 年 9 月 30 日，全校教学科研及辅助用房面积 274614 平方米，其中教室 89530 平方米，图书馆 40684 平方米，实验室与实习场所 121626 平方米，专用科研用房 4398 平方米，体育馆 12244 平方米，另有行政用房 53421 平方米。

学校现有教室 761 个（曲阜校区 481 个，日照校区 280 个），座位数 48331 个（曲阜校区 29331 个，日照校区 19000 个）。其中有语音室 27 个（曲阜校区 15 个，日照校区 12 个），多媒体教室 556 个。

学校现有体育馆及室外运动场总面积 12244 平方米。建有田径场 4 个（曲阜校区 2 个，日照校区 2 个），体育馆 3 个（曲阜校区 2 个，日照校区 1 个），篮球场 44 个（曲阜校区 19 个，日照校区 25 个），排球场 17 个（曲阜校区 4 个，日照校区 13 个）、网球场 8 个（曲阜校区 4 个，日照校区 4 个），另外还建有乒乓球、羽毛球、单双杠活动区、轮滑场地和体育舞蹈教室等。

我校全日制在校生共计 36382 人，生均教学行政用房 8.97 平方米，生均实验室与实习场所面积为 3.34 平方米。

(二) 实验仪器设备

过去的一年中，学校高度注重实验室建设，在实验室建设方面做了许多工作，且成效显著。各类实验室基础设施配置科学，设备比较先进，利用率高。截止至 2017 年 9 月 30 日，我校教学科研仪器设备总值 3.5 亿元，全日制在校生共计 36382 人，生均教学科研仪器设备值为 9581.69 元。

学校现有的教学科研仪器设备中，10 万元以上的教学科研设备值为 1.37 亿元，

40 万以上教学科研设备值为 7986.8 万元，当年新增教学科研仪器设备值为 2856.3 万元。在保证实验教学的前提下，不断加大对新上专业、新建实验室的投入。在购置基础仪器设备的同时，适当加大贵重仪器设备的购置比例。同时，积极利用好大型仪器设备共享平台，落实仪器设备开放共享管理办法，确保仪器设备不仅满足本科教学的需要，同时为本科生毕业论文（设计）、学生科研训练项目、创新创业设计、学科竞赛等提供实验保障。

三、图书资料与信息化资源

（一）馆藏书刊、信息资源情况

我校图书馆是山东省重要的文献信息收藏和服务中心，是 SADLIS 地区服务中心、山东省高校图工委副主任馆、鲁南地区高校图书馆主任馆、全国古籍重点保护单位、山东省高等学校图书馆管理先进单位。图书和信息资源，分别收藏于曲阜校区馆、日照校区馆和各院所资料室。截止 2016 年底，全校馆藏纸质文献 71.3 万种、427.96 万册，其中有中外文期刊约 7025 种、85.84 万册，报纸合订本 247 种、15.33 万册；国内外大型数据库平台 103 个，全文电子图书 231 万册，光盘 2.8 万片（盒）；生均纸质图书 130.3 册。2016 年新增纸质书刊 40078 种、113421 册。

学校校园网主干带宽达到 10,000Mbps。校园网出口带宽 2,600Mbps。网络接入信息点数量 16,000 个。电子邮件系统用户数 1,346 个。管理信息系统数据总量 101,000GB。信息化工作人员 12 人。

表 3-1 纸质图书、期刊及报纸

类别	种类（种）	数量（册）
书刊总量	713267	4279602
中文过刊	7025	738775
西文过刊		119663
报纸合订本	247	153270

表 3-2 数据库及电子资源

类型	数量
中文大型数据库	39
外文大型数据库	30
特色及开放资源库	34
全文电子图书	231 万册
中文电子期刊	15600 种
外文电子期刊	18090 种
光盘	2.8 万片（盒）

（二）文献信息资源应用情况

图书馆各类馆藏文献信息资源利用率高。2016 年纸质图书借还册数达到 52.3 万册，本科生借阅图书总计为 19.4234 万次。2016 年我校全日制在校本科生为 32851 人，本科生均图书流通量为 5.91 次。

目前，馆藏大型数据库平台充足，加上长期试用的数据库，数据库总量达到 176 个，能满足广大师生对电子文献信息的需求。2016 年，“中国知网全文期刊数据库”登陆次数达 712762 次，检索次数 44032016 次，下载文献 1985970 篇。“超星读秀(中文学术搜索)”访问 790692 次，“百链外文搜索”访问 391107 次，“Elsevier 数据库”登陆次数达 113049 次，下载文献 150645 篇。专业性特强的美国化学学会数据库 ACS 检索 11545 次，下载文献 34023 篇。

第四部分 教学建设与改革

一、专业建设

积极开展本科专业建设，努力提升专业建设水平。进一步探索专业的退出机制，停止个别专业的招生，或让社会上人才需求量小的专业隔年招生。目前舞蹈表演、汉语国际教育、市场营销三个专业暂时停止招生。根据省教育厅《关于做好 2017 年度高等学校本科专业设置工作的通知》（鲁教高字〔2017〕4 号）要求，经过学院申报和教务处组织评审，推荐国学、审计学、数据科学与大数据技术三个新增专业上报省教育厅。

根据山东省教育厅《关于组织申报高水平应用型立项建设专业的通知》（鲁教高函〔2016〕10 号）要求，积极组织开展高水平应用型专业（群）申报工作，并成功立项省级高水平应用型重点专业（群）2 项，自筹经费建设专业（群）6 项。

表 4-1 我校山东省高水平应用型专业（群）名单

序	专业群名称	包含专业	类型
1	光电专业群	光电信息科学与工程、电子信息工程、通信工程、物联网工程、软件工程、网络工程	重点
2	生物工程专业群	生物工程、生物科学、生物技术、环境科学、化学工程与工艺	重点
3	体育教育专业群	运动训练、休闲体育、公共事业管理（体育）、舞蹈学（体育）	自筹
4	教育学专业群	教育技术学、心理学、学前教育学、小学教育	自筹
5	外语专业群	商务英语、翻译、法语、俄语	自筹
6	工商管理专业群	物流管理、财务管理、人力资源管理、信息管理与信息系统	自筹
7	应用化学专业群	材料化学、制药工程、化学	自筹
8	经济学专业群	金融工程、统计学、经济统计学、应用统计学、贸易经济	自筹

二、课程建设

我校现有国家级精品资源共享课程和省级精品课程 37 门，校级精品课程 102 门。2014 年引进超星集团开发的尔雅通识网络在线课程 10 门，以补充通识选修课资源。2017 年，“中学体育教学设计”课程通过“全国教师教育课程资源专家委员会”审核，顺利成为第二批国家级精品资源共享课。

构建“平台+模块+课组”的课程体系，将全校所有课程建设在通识教育、专业教育、实践教学三个课程平台之上。各课程平台中包含不同的课程模块，有的课程模块中包含多个课组。

表 4-2 非师范专业课程体系与学分分布一览表

课程体系			学分与比例					
			学分		合计		比例	
通识教育平台	必修课程模块	政治素养课组	17		45	51	31%	
		文化艺术课组	17					
		身心健康课组	5					
		传统文化课组	4					
		创新创业课组	2					
	选修课程模块	通识选修课组	6		6			
专业教育平台	核心课程模块	专业核心课组	60		60	90	37%	56%
	拓展课程模块	专业选修课组	30		30		19%	
实践教学平台	通识实践模块	必修课实践教学	15.5		16.5		10%	
		军训	1					
	专业实践模块	实验（实训）	文 14	理 30	文 32	理 48	文 20%	理 30%
		课程论文（设计）	2					
		专业实习	10					
		毕业论文（设计）	6					

表 4-3 师范专业课程体系与学分分布一览表

课程体系			学分与比例					
			学分		合计		比例	
通识教育平台	必修课程模块	政治素养课组	17		45	51	31%	
		文化艺术课组	17					
		身心健康课组	5					
		传统文化课组	4					
		创新创业课组	2					

	选修课程模块	通识选修课组	6	6			
专业教育平台	核心课程模块	专业核心课组	60	60	88	37%	55%
		拓展课程模块	专业选修课组	10		28	
	教师教育必修课组		15				
	教师教育选修课组		3				
实践教学平台	通识实践模块	必修课实践教学	15.5	16.5		10%	
		军训	1				
	专业实践模块	实验(实训)	文 12 理 28	文 32	理 48	文 20%	理 30%
		课程论文(设计)	2				
		教学见习	2				
		教育实习(含模拟实习)	10				
毕业论文(设计)	6						

构建新的通识选修系列课程，每个专业至少开设 3 门供其他学院学生修读的通识选修课程，并给出修读要求，学生按修读要求自主选修 6 个学分。同时，放开对专业选修课修读的限制，学生可选修不超过 10 学分的其他专业的选修课程，以进一步扩大学生修读的灵活度。

根据学校颁布的《在线开放课程建设实施方案》（校字 [2015] 1 号），继续建设由我校教师授课的在线课程。2016 年对第一批在线课程进行了验收，同时发布《曲阜师范大学第二批在线开放课程建设立项申报通知》，开展第二批在线课程建设申报工作。经过学校评审验收，首批验收合格 4 门在线课程，第二批又新增了部分在线建设课程。

为积极引进国外先进的教学资源，在专业课程建设上逐步与国（境）外先进的高校接轨，拓展所培养人才的国际视野，提升我校的国际化建设水平，2016 年学校颁布了《双语课程建设实施方案（试行）》（校字 [2016] 57 号），并于同年 11 月份，通过申报与评审，立项建设双语课程 9 门。

三、教材建设

我校教材建设与管理，执行的是 2009 年学校颁布的《教材建设与管理办法》（校字 [2009] 108 号），依据该办法，我校先后组织了多次校级教材建设项目评审工作，目的是发动我校教师编写高质量教材，进一步提高我校教材建设水平。2016—2017 学年，全校各专业教师共出版教材 13 种（本校教师作为第一主编），入选省部级规划教材 1 种。

自 2012 年我校颁布与实施《本科生教材供购实施办法》（校字 [2012] 86 号）以来，实现了“院选校审、生订商供、学校监控”的学生自主化订购教材管理模式。该实施办法明确规定，学生购买教材必须遵循《曲阜师范大学教材建设与管理办法》（校字 [2009] 108 号）的规定，即必修课程必须使用教材，专业限选课程按照学院要求确定是否使用教材，专业任选课与公共选修课由学生个人自主决定是否使用教材。2017 年学校发布了《关于加强必修课教材订购管理的通知》，强调进一步加强教材的订购管理工作。

四、教学改革

积极推进教学改革，2016 年学校发布《关于开展 2016 年校级教学改革立项申报工作的通知》，组织开展了校级教学改革立项的申报评审工作，通过评审共立项校级教改项目 57 项。根据省教育厅《关于进一步加强本科高校教学改革研究项目管理工作的通知》（鲁教高字 [2015] 2 号）要求，学校在评审校级教改项目的基础上，开展了省级教学改革项目的推荐工作，获批省级教学改革研究项目面上项目 4 项、重点项目 1 项。为了推进学校教育教学改革，进一步规范教学改革项目管理工作，2016 年学校印发了《曲阜师范大学教学改革项目管理办法》（校字[2016]58 号），对项目选题、项目申报、过程管理、项目验收、项目经费等环节提出了详细要求。

表 4-4 我校 2016 年获批省级教学改革项目名单

主持人	项目名称	类别
禹继国	网络工程专业实训模式改革与实践	重点
唐爱民	本科院校“一年级计划”教育改革行动研究——以曲阜师范大学为例	面上
李方安	高校学生评教体系及其运行机制的创新与实践研究	面上
王维先	基于教学质量国家标准的行政管理专业人才培养模式探索	面上
孔祥木	物理学专业大学生学业评价研究与实践创新	面上

五、培养方案特点

为了夯实专业基础，拓展培养路径，突出个性化培养，2017 年我校对人才培养方案进行了修订，实行“专业核心课程+”的人才培养模式，学段结构仍然为“1+1.5+1.5”。各学段学业安排如下：

第一、二学期：主要开设专业核心课程和通识必修课程。

第三、四、五学期：主要开设专业核心课程、专业拓展课程（师范专业同时开设教师教育课程），并完成见习。

第六、七、八学期：继续开设专业核心课程、专业拓展课程、教师教育课程，并

完成专业（教育）实习、毕业论文（设计）。

表 4-5 学段结构与修读内容一览表

第一 学期	第二 学期	第三 学期	第四 学期	第五 学期	第六 学期	第七 学期	第八 学期
专业核心课 +通识必修课 +通识选修课 +课程论文（设计） +实验（实训）		专业核心课 +专业拓展课 （含教师教育课程） +通识必修课 +通识选修课 +课程论文（设计） +实验（实训） +见习			专业核心课 +专业拓展课 （含教师教育课程） +通识必修课 +通识选修课 +课程论文（设计） +实验（实训） +实习 +毕业论文（设计）		

六、课堂规模与开课门数

2016 学年，全校共有 7428 个教学班，80 至 150 人的 1512 个，80 人以下的 5066 个，80 人以下的教学班级占 68.20%。各本科专业按照各年级的指导性教学计划开设课程，圆满完成了本学年的各项教学任务。

全学年全校各本科专业开出各类课程共计 2435 门，其中公共选修课、专业方向限选课、专业任选课、教师教育选修课等各类选修课程 1006 门，选修课程所占比例为 41.31%。选修课程学分占课程总学分的比例为 36.77%。

七、实践教学

（一）实践教学体系

进一步完善“合格+特长”素质教育实践模式。“合格”即人才培养方案中设定的实践教学项目及实践教学环节，必须全部完成，考核的最低要求是合格；“特长”即在合格要求的基础上，根据学生的兴趣、爱好，通过项目带动、培训促进、学堂培养等途径，培养学生一项以上的实践能力特长。

截至 2017 年 8 月 31 日，我校建设校外实习基地近 300 处，其中在中小学校建设教育实习基地 121 处，在企业、政府机关等单位建设专业实习基地 158 处。2016 年度新建校外实习基地 12 处。

我校各本科专业总学分为 160 学分，其中社科类专业平均实践教学学分为 40 学分左右，占总学分的比例为 25%。理工类专业平均实践教学学分为 55 学分左右，占总学分的比例为 34%。

（二）实验教学工作

2016—2017 学年，我校开设专业实验课程共 442 门，其中独立设置的专业实验课程 413 门，设立校级实验教学改革项目 65 项。通过推进实验教学改革，不断丰富实

验教学内容，进一步加大综合性、设计性实验内容的比例，加强对学生分析问题、解决问题能力的培养，培养学生创新能力，提高实验教学质量与效果。

同时，高度重视实验室安全建设。建立校级实验室安全工作领导机构，由分管校长挂帅，实验教学与设备管理中心负责管理实验室安全工作，保卫处、科技处等部门参与。进一步强化学院层面安全责任体系，学校与二级单位签订“党政同责，一岗双责、失职追责”的实验室安全管理责任书，要求所有实验室进一步完善和明确安全责任人，并要求实验室安全管理责任书要层层签订到房间安全责任人。为提高全校师生对实验室安全的重视程度，学校对新入校的实验技术人员进行实验室安全教育，对新入校的研究生、本科生实行实验室安全准入制度。建立实验室安全考试系统，组织本科生、研究生进行实验室安全学习与考试，考试合格后方可进入实验室工作或学习。

（三）毕业论文（设计）

严格按照我校《本科毕业论文（设计）工作管理办法》（校字〔2008〕89号）开展2017届毕业生毕业论文（设计）工作，进一步加强对毕业论文（设计）写作过程的管理和质量监控，强化论文答辩环节，增加论文抽检数量。2017年评出校级优秀毕业论文166篇，2016届获得省级优秀学士毕业论文17篇。

（四）科研与创新项目

学校重视学生创新意识、创业精神的培养，通过项目带动、技能培训等途径，促进学生个性化发展，提升其创新创业能力。2016学年共设立校级本科生科研训练计划项目134项，从中择优评出国家级创新训练项目61项，创业训练项目5项。

（五）所获比赛奖励

积极组织学生参加全国大学生数学建模比赛、电子设计大赛、各学科专业技能竞赛。组织师范生参加我省师范生教学技能大赛和全国师范院校师范生教学技能竞赛。在以上各项赛事中，我校学生成绩优异，共获得省级以上奖励多达594项。在本年度我省师范生教学技能大赛上，我校派出的34名参赛选手全部获奖，其中16人获一等奖、14人获二等奖、4人获三等奖，获奖等次及获奖率均列参赛高校首位。

八、第二课堂

（一）社会实践和志愿服务

在2016年暑期“三下乡”社会实践活动和西部计划志愿服务等活动中，我校共组建各级各类社会实践队伍260支，参与学生人数为1526人。其中“小学草堂”志愿服务支教实践团被列为国家级重点团队，儒家文化齐鲁行暑期社会实践团等4支团队被列为省级重点团队，“青春筑梦”社会实践团被评选为“井冈情·中国梦”全国大学生暑期实践季专项行动优秀实践团队，学校荣获全国暑期社会实践活动“优秀单

位”荣誉称号。在 2016 年山东省暑期社会实践表彰中，我校共 28 人荣获“优秀指导教师”称号、65 人获“优秀学生”称号、19 支队伍获“优秀服务队”称号、2 支服务队获“三下乡·千村行动”共青团助力扶贫专项行动“优秀服务团队”称号。学校被授予山东省暑期社会实践“优秀组织单位”。

同时，我校发挥高校专业优势，在曲阜高铁站建立传统文化教育实践基地，定期在站内开展“射礼”展示。继续开展了“传承雷锋精神，争做志愿先锋”学雷锋系列活动，完成了第十九届研究生支教团的招募选拔工作，选拔西部计划志愿者赴新疆、青海、西藏等地进行志愿服务，组织开展了 2016 年大学生志愿服务西部计划优秀志愿者典型事迹宣讲会等。

（二）校园文化活动

我校学团部门与各学院，有组织开展校园文化活动的优良传统。2016—2017 学年，组织开展了丰富多彩的校园文化活动。学生工作处与校团委，以重要节庆日、纪念日作为着力点，对大学生开展爱国主义教育，培育和践行社会主义核心价值观。

2017 年 5 月，举行了以“传薪火担国之重任，擎团旗奏时代华章”为主题的纪念共青团建团九十五周年“五四”青春诗会；开展了“五四表彰”，评选表彰红旗团委和优秀青年工作者；举办纪念“五四”运动 97 周年暨“迈入青春门·走好成人路”“五四”成人礼活动；组织了纪念“一二·九”运动 81 周年校园接力知识竞赛，以及“承八十一载光辉历史，展曲园学子壮志豪情”升旗仪式；举办“逶迤英雄路，磅礴长征魂”纪念红军长征胜利 80 周年主题晚会，组织学生集体观看纪念红军长征胜利 80 周年大会，开展纪念红军长征胜利 80 周年征文大赛，组织“重温长征路”趣味运动会等系列活动；持续推进“我的中国梦”主题教育实践活动，举办“与信仰对话·精品报告进校园”系列报告会，开展“社会主义核心价值观宣传月”活动，开展“践行社会主义核心价值观，争做‘最美青年’”主题宣讲活动，推进“光盘行动”“四进四信”主题教育等活动，举办“不忘国耻，圆梦中华”国家公祭日师生座谈会等。

立足曲阜丰厚的文化资源和我校鲜明的传统文化教育特色，注重对大学生人文素养，特别是优秀传统文化素养的教育。年内继续举办了“孔子文化月”系列活动，开展第三届“书香古韵，儒雅曲园”国学达人系列活动，选派三名优秀学子参加“第三届山东省国学达人挑战赛”，杨浔以大学组第一名的成绩获特等奖，学校获优秀组织奖。参加 2016 年全省高校大学生“论语大会”，团队获得二等奖。

学校学团部门，注重大学生素质拓展，通过举办各种校园文化活动，培养学生高雅情操，提高学生的文化艺术修养。一年来，先后举办了罗杰·罗德（Roger Lord）先生钢琴音乐会、临沂大学“敦煌”民族管弦乐团专场音乐会、“团”聚“艺”起，

燃梦曲园第十二届社团文化艺术节、第二十二届校园“十佳歌手”大赛、师范专业学生“大智杯”授课技能大赛、第十届“话时代”精英辩论赛、大学生科技文化艺术节书法绘画篆刻大赛、“挑战杯”科技竞赛活动、“三月芳菲，尔自盛开”女生节主题系列活动等。

九、创新创业教育

2016 年是我校创新创业教育迅猛发展的一年，按照山东省人民政府办公厅《关于贯彻国办发[2015]36 号文件全面深化高等学校创新创业教育改革的实施意见》（鲁政办发[2016]13 号）要求，学校发布《关于成立曲阜师范大学创新创业教育工作委员会的通知》（校字[2016]41 号）和《关于成立创新创业教育学院的通知》（校字[2016]42 号），成立我校的创新创业教育工作委员会和创新创业教育学院。2017 年 7 月，教育部公布第二批深化创新创业教育改革示范高校名单，我校荣获国家级深化创新创业教育改革示范高校，8 月我校大学生创业孵化基地评为省大学生创业孵化示范基地。

为做好创新创业工作，学校领导亲赴北京考察中关村创新创业教育，学习各地的经验，助力我校创新创业教育各项事业。自 2016 年 8 月始，学校先后开展诸多创新创业教育工作：承办全省高校创新创业教育改革政策系列宣讲活动，在教师中组织创新创业教育工作座谈会，召开两期校友创新创业联盟会员大会暨合作发展论坛。与济宁高新区、临沂市临港区和曲阜文化创意园等单位建立创业孵化基地，同时新建多处青年就业创业见习基地。聘请事业成功人士为我校学生创业导师，邀请就业指导专家来校为学生作创新创业讲座，以引导学生增强创新创业意识。举办多期 SYB 培训班，开展多项营销技能大赛，举办两期“赢在青春，我是 CEO”创业项目路演大赛，以培养学生的创业基本能力。同时进一步完善创新创业制度，出台我校《大学生科技文化创新奖励办法》，强化激励措施，有效推动了大学生科技创新活动的开展。

一年来，我校学生获得众多创新创业奖励。在 2016 年“创青春”山东省大学生创业大赛中，5 项作品获省级二等奖，8 项作品获省级三等奖，学校荣获“优秀组织”奖。在第七届齐鲁大学生创业计划竞赛中，1 项作品获省级一等奖，8 项作品获二等奖，21 项作品获三等奖，学校荣获“优秀组织”奖。在第二届山东省“互联网+”大学生创新创业大赛中，2 项作品获省级二等奖。在全国大学生数学建模竞赛中，1 份作品获国家级一等奖，7 份作品获国家级二等奖，5 份作品获国家级三等奖，30 份作品获省级一等奖，34 份作品获省级二等奖。在山东省高校机器人大赛中，1 项作品获省级一等奖，12 项作品获省级二等奖，14 项作品获省级三等奖。在第十一届全国大学生“恩智浦”杯智能汽车竞赛中，1 项作品获国家级二等奖，2 项作品获省级一

等奖，4项作品获省级二等奖。在大学生电子设计大赛中，5项作品获省级二等奖，4项作品获省级三等奖。

第五部分 质量保障体系

一、质量保障体系建设

一年来，学校不断完善教学质量保障体系，进一步强化教学工作会议制度、教务管理制度、课堂教学管理制度、实践教学制度、学业考核制度、质量监控制度、教材建设制度等一系列教学规章制度；在修订本科人才培养方案时，进一步完善了专业建设标准、课程设置标准、实践教学标准、学位授予标准等质量标准。同时，强化教学质量监控体系建设，除校院两级的教学管理行政队伍外，学校设有教学委员会，各教学单位设有教学分委员会，学校设有教学督导委员会，各教学单位设有教学督导分委员会。教务处设有教学质量监督评估办公室。建有领导干部听课、学院同行评教、学生网上评教等各种教学质量监督评估制度。形成了完善的教学质量保障体系

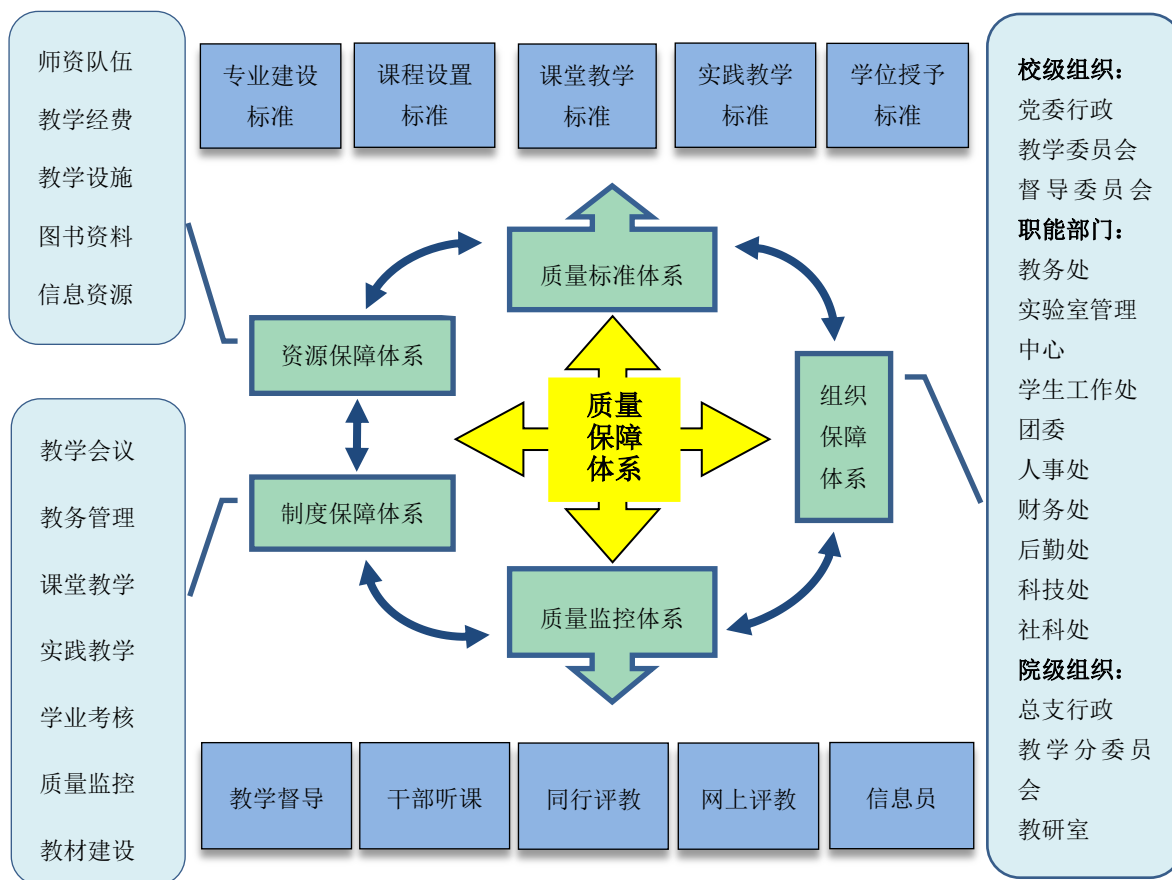


图 5-1 教学质量保障体系示意图

二、完善教学质量监控体系

为加强教学督導體制建设，2015年10月，学校颁布修订的《教学督导委员会工作条例》（校字[2015]142号）。文件规定继续实行校、院两级教学督導體制，即学校成立教学督导委员会，各教学单位成立教学督导分委员会。学校现在受聘运行的是第八届教学督导委员会，本届学校督导委员会委员共计29人（其中曲阜校区15人，日照校区14人），为全面监控教学质量创造了更加有力的条件。

我校于2011年颁布修订的《领导干部听课管理办法》（校字[2011]98号）。文件规定了各级相关领导干部每学期听课的次数，说明领导干部听课的主要目的是检查学生学习、教师教学、教学环境等。2016—2017学年，学校主要是进一步落实这一制度，由教务处在学期末回收各单位的《领导干部听课登记卡》，并将相关听课意见，反馈给相关教学单位。

我校实施教学单位同行评教制度，即由各学院制定具体办法，组织同行专家对本单位教师的课堂教学进行评价。2013年学校即颁布了修订的《教师本科教学质量评价办法》（校字[2013]185号），在明确学生评教、同行评教和专家评教的基础上，详细说明了教师教学质量评价得分的计算办法，即学生评教和同行评教各占50%。2016—2017学年，学校进一步落实这一制度，组织各教学单位开展同行评教。

我校已实施运行学生网上评教制度十多年，并不断完善学生网上评教的指标体系（采取五级指标体系）和网评方法，而且规定网上评教得分是教师考核评优和职称评定的重要指标。2016年，为进一步提升网上评教的效果，教务处对网评的指标体系，又进行了修订与阐释，并在工作中进一步落实网上评教制度。

表 5-1 曲阜师范大学学生网上评教指标体系

指 标	指标内涵说明与选等要求	等级与分值				
		A	B	C	D	E
		很好	较好	一般	较差	很差
教学态度	A. 很认真 B. 比较认真 C. 认真 D. 不认真 E. 很不认真 要求：有上课迟到、早退、缺课现象者，不要选 A。	19	17	15	13	10
教学内容	A. 收获很多 B. 收获较多 C. 有收获 D. 收获不多 E. 没有收获 要求：课堂空洞，学不到多少东西的课，不要选 A。	29	26	23	20	17
教学技能	A. 很吸引人 B. 比较吸引人 C. 能吸引人 D. 不大吸引人 E. 不吸引人 要求：不用普通话，或有照本宣科现象者，不要选 A。	19	17	15	13	10
教学效果	A. 很满意 B. 比较满意 C. 满意 D. 不大满意 E. 不满意 要求：没有亮点，平平淡淡的课程，不要选 A。	29	26	23	20	17
各等级分值总计		96	86	76	66	54

我校教务处设有学生教学信息中心，为进一步发挥该组织服务教学的功能，教务处于 2016 年对《学生教学信息员制度实施条例》又进行了修订与完善，就学生信息员的工作职责、工作方式、工作要求、组织管理等，作了进一步的明确规定。2016—2017 学年，在健全学生教学信息员队伍的基础上，教务处主要是通过学生信息员，搜集一线教学信息，并及时反馈给相关教学单位，以促进各教学单位提升教学质量。

三、日常教学监控

2016—2017 学年，学校教学督导通过专题会议制定工作计划，明确工作目标，确定工作实施方案。两校区各分文理两组，独立开展工作。全年文科小组听课 120 节，理科小组听课 122 节，向学院及时反馈 242 位老师的授课情况。另外，日照校区对 40 余门非网络公选课分别开展听课检查工作。督导委员会分组对各教学单位试卷进行抽查，共检查试卷 260 包，含公共课、专业课，期末正考和补考试卷，并检查试卷的命题、判卷、组卷、保管等情况；本年度督导委员会共抽查毕业论文 441 篇。在期末考试期间，督导分组每天对考场进行巡查，及时填写检查记录，日照校区还有计划地关注了公共课的试题状况，对试题质量、规范性上存在的一些问题，向相关教学单位提出了整改的意见与建议。学期末，日照校区督导深入到地理、传媒等学院调研学科建设、近年新上专业及课程建设、青年教师培养等方面的工作。曲阜校区督导分文理组召开学生座谈会，听取并汇总各学科学生代表对我校课堂教学、教学管理、教学设施及服务的意见和建议。

学校各级领导干部深入教学一线听课，上学期听课 376 节，下学期听课 362 节。各教学单位按照学校要求开展同行专家评教工作，两学期结束时，均向教务处提交了本单位的《教学单位对教师教学质量评估汇总表》，被评教师比例为年内有授课任务教师的 80%左右。

教务管理系统显示，全学年两学期学生网上评教均在 20 万人次左右。同时，积极利用学生教学信息员监控一线教学状况，全年共发放《学生教学信息员反馈意见表》14 次，回收 700 余份。

各种教学质量监控信息、数据显示，本学年我校教学秩序井然，广大教师积极进行教学投入，各专业学生能够认真学习，本科教学运行状态良好，教学质量稳中有升，保持在较为理想的水平。

基本状态数据显示，2016—2017 学年我校学生网上评教覆盖面为 100%，其中评价结果为良好以上的占 98.8%。同行、督导评教覆盖面为 16.4%，其中评价结果为良好以上的占 74%。领导干部评教覆盖面为 11.8%，其中评价结果为良好及以上的占 73%。

四、质量信息及利用

我校的教学质量信息反馈渠道畅通。领导干部听课、教学督导听课和学院同行专家听课后，都能及时向授课教师反馈意见和建议。本学年中，教学督导委员会成员听课后，除单独向授课教师反馈听课意见外，还经常召开有学院领导参加的会议，由督导委员会成员集体向学院反馈意见，共同研究改进教学、提高教学质量的办法。学校领导与相关职能部处的领导听课后，也通过面谈或电话联系等方式，向学院反馈信息，商讨、研究教学方面的整改措施与方法。教务处分别在本学年上、下两个学期的期末，汇总学生网上评教信息和学生教学信息员提供的信息，并将这些信息及时反馈给各教学单位和学校领导，以供各单位在教学管理中使用和学校领导在工作决策时参考。

我校已将教学质量信息应用于教师的评奖评优、名师评审、教学项目申报、职称评定等事项中，学校颁布的《教师本科教学质量评价办法》中规定：教学质量评价达不到 A 级者，不得参加教学类的评奖评优活动，不得申报校级及其以上级别的教学名师；教学质量评价达不到 B 级者，不得以主持人身份申报各种教学类研究与建设项目；申报讲师职称教学质量评价需达到 C 级及其以上等级，申报副教授、教授职称需达到 B 级及其以上等级，破格晋升职称需达到 A 级。

五、教学质量改进

一年来，我校认真研究本科教学基本数据所反映的本科教学状况，学校和各教学单位认真分析各种教学质量监控渠道获得的一线教学信息。针对本科教学中所存在的问题，认真进行研究分析，找准病根，对症下药，并积极落实各项整改措施，以获得教学质量的逐步提升。通过各种形式反馈给学校领导、学院领导或教师本人的教学质量改进意见，通过不间断的整改落实，有效促进了教师教学能力的提升。学年中，学校还定期召开党委常委会、校长办公会，研究解决本科教学中存在的各种问题，及时对教学改革与建设等工作进行安排和部署。各教学单位也针对教学质量监控中发现的问题，及时召开会议进行研究，通过听课、教学研讨、专题活动、教学改革等方式，解决问题，努力提升教学质量。

第六部分 学生发展

一、招生及生源情况

本年度我校面向 26 个省（市、自治区）招生，全部为本科计划。总计划为 8390 人，实际录取 8527 人。其中山东省录取 7222 人，其他省份录取 1305 人。

（一）省内本科普通批生源情况

本年度山东省内生源质量稳中有升，文史类专业录取最低分超山东省自主招生分数线 8 分，其录取最高分 570 分，录取最低分 537 分；理工类专业录取最低分与山东省自主招生分数线持平，其录取最高分 593 分，录取最低分 515 分。

表 6-1 省内本科普通批录取信息表

科类	录取数	成绩			位次（约）		
		录取最高分	录取最低分	录取平均分	最高分位次	最低分位次	平均分位次
文史	1608	570.127195125	537.119167135	547.710201161	6538	18810	14288
理工	3520	593.133215115	515.121160119	537.674121737	20792	89273	65674

（二）省外本科一批生源情况

省外普通文理类专业本科一批生源质量小幅提升，如甘肃省理工类录取最低分超一本线 7 分，较往年提升 7 分；河北省文史类录取最低分超一本线 32 分，较往年提升 11 分；河北省理工类录取最低分超一本线 37 分，较往年提升 13 分。

表 6-2 省外本科一批录取信息表

省份	科类	录取数	最高分	最低分	平均分	一本线	2017 年最低分超一本线	2016 年最低分超一本线
河北	文史	27	561.11	549.11	553.67	517	32.11	21.12
	理工	35	535.10	522.11	524.25	485	37.11	24.12
江西	文史	22	550.99	538.99	541.04	533	5.99	2.99
	理工	41	520.97	508.97	512.63	503	5.97	0.97
内蒙古	文史	16	528.00	498.00	510.69	472	26.00	23.00
甘肃	理工	15	483.09	467.08	470.16	460	7.08	0.09

（三）省外本科二批生源情况

省外普通文理类专业本科二批生源质量大幅提高，如河南省文史类、甘肃省文史类等录取平均分与当地一本线持平；四川省文史类、江苏省文史类、辽宁省理工类、黑龙江理工类等录取平均分仅低于当地一本线 3 至 5 分。

二、学生指导与服务

（一）学业指导与服务

2015 年学校即颁布了《本科生导师制实施办法》（校字 [2015] 88 号），在全校本科生中全面实施导师制。2016 年教务处开展了导师制落实情况调研，并对导师制进行了进一步的完善，要求各学院全面落实这一制度。同时，教务处利用教务管理系统，全面指导学生的学业发展。为进一步提高对学生学业指导与服务的水平，2016 学年，教务处继续运行手机端掌上教务系统，学生可以通过手机查看课程、教室、成绩等全部的教务信息。各种教学管理通知等，通过网站、微信、微博等渠道发布的同时，通

过云推送直接发送到学生手机上，让广大同学及时了解教务信息，深受广大同学欢迎。

（二）学生社团工作

学校学团部门，利用学生社团服务广大同学。至 2017 年 9 月底，全校共有学生社团 195 个，其中曲阜校区 98 个，日照校区 97 个，涵盖了理论学习、学术科技、文化艺术、兴趣爱好、综合实践五大类，有社团成员 13000 余名，占在校本科生的近 40%。一年一度的社团文化艺术节，已经连续举办十二届，成为我校重要的校园文化活动。社团活动遍布曲园每一个角落，不仅丰富着广大同学的学习生活、提升了校园文化品位，也在引导学生全面发展方面，发挥着不可替代的重要作用。2017 年 1 月，我校荣获第二届山东省大中专学生社团节“优秀组织奖”。

（三）助学奖学工作

学校设有学生资助管理中心，积极开展助学奖学工作。2016 年评发各类奖助学金 5707 人次，金额 1977.7 万元。发放一二三等奖学金 1098.5 万元。减免学费 121 万元，发放爱心基金 9.3 万元，为新疆籍学生资助学费等共计 44.7 万元，补偿代偿义务入伍服役学费及贷款共计 98.3 万元，3687 人获得助学贷款 2568.16 万元。奖助学金中的社会企业奖助，有明德物业集团设立的明德奖学金，奖励学生 20 人，发放奖学金 4 万元；北京校友会捐资设立的京华奖学金，奖励学生 30 名，发放奖学金 6 万元；“同心·光彩助学行动”奖助学生 50 名，发放奖金 25 万元；“泛海助学山东行动”资助建档立卡学生 64 万元；学校设立勤工助学固定岗 1693 个，发放勤工助学工资 144.47 万元。举办了第十一届以“励志人生，芬芳馥郁”为主题的关爱贫困生资助育人活动，并收到了良好的效果。

（四）心理健康教育

加强大学生心理健康教育工作，出台我校《关于加强和改进大学生心理健康教育工作的实施意见》《大学生心理危机预警与干预工作实施方案》。完善由“学校、学院、班级、宿舍”组成的四级网络工作体系，开展心理健康教育工作。对 2016 级学生进行心理普查和心理回访，建立新生心理电子档案。做好日常心理咨询与辅导工作，开展个体心理咨询和团体心理辅导。开展“阳光校园”主题教育活动，举办心智拓展运动会，开展第十三届心理健康教育节活动，被评为山东省 2016 年大学生心理健康节优秀组织单位。获山东省高校大学生朋辈心理辅导技能大赛二等奖，心理健康指导中心新浪微博评为山东省高校十佳大学生心理健康教育明星微平台。获得心理 DV 剧作品三等奖，获心理健康优秀论文一等奖 1 项，三等奖 2 项。

三、学风与学习效果

经过一代代曲园学子的努力，涵养形成了我校“勤奋、朴实、团结、进取”的校

风。一届又一届师大学子，奋发有为，勤勤恳恳，扎扎实实地学习专业理论知识，认真地培养专业技能。为进一步加强学风建设，2016—2017 学年，学校继续全面落实《学生考试违规认定与处理办法》（校字〔2014〕111 号），严格考试纪律，按规定处分在考试中出现作弊行为的学生，强化考风建设，涵养业已形成的优良学风。

我校各专业学生学习效果良好，学生对学习效果的满意度较高。广大毕业生走上工作岗位之后，能够很快适应工作的环境、胜任承担的工作任务。部分毕业生适应工作环境与承担工作任务的能力较强，能够很快从工作岗位上成长起来，成为业务骨干。2016 年我校毕业生考取硕士研究生 1964 人，占毕业生总数的 24.18%。其中考取 985、211 等重点大学及各类科研院所的 1198 人，占考取研究生总数的 60.99%。

四、毕业与学位授予

2017 届我校共有应届本科毕业生 8309 人，经审核，完成培养方案所规定的全部学业内容，符合毕业条件的共计 8238 人，另有 71 人不符合毕业条件，推迟毕业，应届本科生总体毕业率为 99.15%。

获得毕业资格的应届毕业生，经各学院学位分委员会初审、学校学位委员会复审，大都符合我校《学士学位授予条例》，授予学士学位，学位授予率为 97.27%。

五、学生就业与发展

学校高度重视毕业生就业工作，建立起“学校就业指导委员会——学生工作处——学院就业工作领导小组——辅导员——学生”五级就业工作体系，加强对大学生就业工作的规划、指导和协调。通过定期召集各学院和相关职能部门负责人召开就业工作专题会议，研究、部署、推动、督导全校就业工作，保证了各项工作从上到下层层分解，层层落实；从下到上层层监督，层层明确责任。

为指导学生就业，提高就业率，学生就业管理部门做了大量工作。首先，充分发挥现代通讯媒体的作用，建设校园就业信息网站、移动社交平台、LED 电子屏等就业信息发布平台。建立网络招聘室，方便用人单位和学生在网上远程面试，降低求职招聘成本。其次，发挥学生自我教育、服务的作用，依托大学生就业服务委员会组织开展优秀校友励志讲堂、大学生就业创业文化节、大学生就业创业指导月等活动，通过开展简历设计大赛、你问我答就业政策宣传周、“行在路上”就业征文大赛、招考面试技巧讲座、“译人金石”杯创新创业大赛、“中联复兴”大学生创业实训系统校园对接活动、“智启青春”企业家系列论坛等活动，进一步提高毕业生综合素质和就业创业能力，营造浓郁的就业创业氛围。其三，定期摸底调查就业困难学生情况，建立困

难毕业生档案和相应就业信息数据库，并有针对性地提出帮助措施。为困难毕业生尤其就业困难的毕业生进行心理辅导、帮助其认清自我，分析就业困难的原因，准确定位，积极就业。积极争取地方政府、有关部门和社会各界广泛支持，制订就业帮扶计划，创造条件为困难毕业生提供就业指导、岗位推荐、技能培训、经济补贴等帮助。从职业决策、模拟面试、简历制作等方面提高就业困难学生的就业技能。其四，按照“大小结合，虚实互补，精细指导”的原则，科学有序地开发就业市场。为促进 2016 届、2017 届毕业生充分就业，学校先后承办省人社厅、教育厅两场毕业生大型供需见面会。吸引了来自北京、上海、天津、江苏、广东及我省各地市近 820 家用人单位参会，共提供就业岗位 2.5 万多个，吸引了 3 万余名毕业生前来应聘。

通过以上各项措施，2017 届毕业生初次就业率达到 92.29%。从就业地域来看，毕业生就业以山东省内为主，省内就业的占已就业总数的 92%以上，尤其是潍坊和青岛两市，接收人数占已就业总数的 25.37%；到临沂、淄博、德州等市就业的学生也相对较多，比例都超过 6%；到省外就业的人数相对较少，占 1.98%。从就业行业来看，毕业生流向较多的五个行业分别是教育（24.79%），卫生、社会保障和社会福利业（22.81%），信息传输、计算机服务和软件业（7.21%），制造业（5.06%），文化和娱乐业（4.64%）。

表 6-4 2017 届本科专业毕业生初次就业率统计表（截止 2017 年 8 月 31 日）

专业名称	是否师范	就业率 (%)	专业名称	是否师范	就业率 (%)
汉语言文学	是	90.72%	政治学与行政学	否	95.73%
汉语言文学	否	95.68%	经济学	否	95.78%
汉语言国际教育	是	82.35%	贸易经济	否	96.25%
戏剧影视文学	否	89.86%	人力资源管理	否	95.83%
历史学	是	84.10%	经济统计学	否	95.65%
历史学	否	88.00%	法学	否	94.92%
国际政治	否	86.25%	日语	是	93.55%
文化产业管理	否	81.93%	日语	否	86.79%
英语	是	94.14%	朝鲜语	否	93.88%
俄语	是	86.21%	商务英语	否	98.33%
法语	否	96.67%	翻译	否	89.00%
心理学	否	95.54%	计算机科学与技术	是	90.48%
教育学	是	88.96%	软件工程	否	90.59%
学前教育	是	91.94%	网络工程	否	91.84%
数学与应用数学	是	90.94%	电子信息科学与技	否	88.29%

专业名称	是否师范	就业率 (%)	专业名称	是否师范	就业率 (%)
数学与应用数学	否	81.33%	印刷工程	否	95.04%
信息与计算机科学	否	83.33%	包装工程	否	93.16%
统计学	否	89.66%	电气工程及其自动化	否	93.44%
物理学	是	93.94%	自动化	否	92.90%
物联网工程	否	67.92%	测控技术与仪器	否	96.15%
电子信息工程	否	85.51%	财务管理	否	96.77%
通信工程	否	87.27%	工商管理	否	95.00%
光信息科学与工程	否	77.55%	物流管理	否	97.01%
化学	是	91.35%	市场营销	否	83.78%
化学工程与工艺	否	97.60%	地理科学	是	98.25%
制药工程	否	97.78%	人文地理与城乡规	否	97.44%
材料化学	否	95.45%	土地资源管理	否	97.83%
应用化学	否	97.56%	自然地理与资源环	否	96.77%
生物科学	是	88.79%	旅游管理	否	95.74%
环境科学	否	95.18%	新闻学	否	95.92%
食品质量与安全	否	85.29%	广告学	否	91.23%
生物工程	否	96.08%	数字媒体艺术	否	85.29%
生物技术	否	92.31%	教育技术学	是	94.70%
体育教育	是	93.21%	美术学	是	93.75%
公共事业管理	否	97.40%	视觉传达设计	否	87.50%
舞蹈学	否	96.34%	环境设计	否	97.50%
运动训练	否	93.27%	绘画	否	96.36%
休闲体育	否	86.79%	动画	否	91.67%
书法学	否	92.97%	音乐学	是	96.55%
思想政治教育	是	97.75%	舞蹈学	否	94.44%
行政管理	否	97.25%	音乐表演	否	89.09%

六、用人单位对毕业生评价

2016-2017 学年，就业指导办公室对来校招聘的用人单位，进行了毕业生满意度调查，共发放调查问卷 640 份，有效回收 526 份。调查对象涉及教育、民营企业、国有企业、外资企业等多种性质单位。用人单位普遍认为我校培养的学生专业基础扎实，学习能力强，做事认真踏实，认真负责，可塑性强。93.2%的单位对我校毕业生的工作情况满意，特别是教育行业的单位对毕业生的满意度达 97%以上。同时，用人单位也指出我校毕业生存在的不足之处，主要是职业规划意识和实践经验有待进一步提高，交际能力、创造能力需要进一步提升等。

第七部分 特色发展

我校设学孔子故里——曲阜，以先师孔子“学而不厌，诲人不倦”的名言为校训，在长期的办学历程中，充分利用设学孔子故里的区域文化优势，努力研究、挖掘以儒家文化为代表的传统文化，汲取传统文化精华，聚拢传统文化教育资源，致力于用传统文化精髓育人，传统文化育人已成为学校鲜明的办学特色。2016—2017 学年，学校在全面推进内涵建设、积极创建一流学科、全面提升教育教学质量的基础上，不断加大传统文化育人力度，进一步挖掘传统文化育人资源，创新传统文化育人方式，传统文化育人工作得到进一步发展，传统文化育人特色得到进一步彰显。

一、聚累资源，铸建传统文化育人高地

进一步挖掘传统文化育人资源，提升传统文化育人能力，努力铸建传统文化育人高地。我校 2012 年设立的“孔子与山东文化强省战略”协同创新中心，近年来不断壮大与发展，成为学校用传统文化育人的核心资源。该中心以我校为牵头单位，协同单位有北京大学、山东大学、山东社会科学院、中国孔子研究院、韩国成均馆大学、济宁市人民政府、曲阜市人民政府等。其宗旨是“传承孔子文化，追溯中国文化之源；凝炼山东精神，强固山东文化之基”。2013 年 7 月该中心被认定为山东省首批重点建设的唯一文化传承创新类协同创新中心。2016 年 6 月 17 日，山东省财政厅、教育厅委托山东国政公共服务咨询中心组织专家组，来我校对“孔子与山东文化强省战略协同创新中心”进行 2013—2015 年建设情况验收考评。专家组高度评价中心建设所取得的成就和未来的创新潜力，认为该中心建设目标起点高、协同单位层次高、建设成果水平高，圆满完成了建设任务。

音乐教育是传统文化教育的一个重要方面，“乐”为古代“六艺”之一。为了挖掘古代雅乐教育资源，2017 年 7 月，我校雅乐研究中心和雅乐团成立。国家文化部离退休干部局范仲斌处长、济宁市人大常委会副主任张玉华，共同为雅乐研究中心揭牌。我校早在上世纪八十年代末就在国内率先开展祭孔乐舞研究，新成立的雅乐研究中心和雅乐团，将对雅乐进行重新的梳理再现，采取多种渠道和现代手法，弘扬传统儒家礼乐文化精神，以雅正音乐之形，实现当代移风易俗、化人育德的音乐教育目的。该乐团也是国内目前唯一的“八音”乐器最齐全、乐器及服装制作最考究、队伍最庞大的仿北宋祭孔乐团，并把“闻乐知德，观舞澄心，识礼明仁”作为表演的最高追求。中心和乐团将编写雅乐舞教材，建立雅乐舞课程，面向普通学校进行祭孔乐舞推广，组织雅乐舞展示、交流活动，着力打造国内一流的集雅乐舞研究、再现表演、教学培

训、继承发展、推广传播于一体的文化教育研究组织。

2017年2月，我校与中国孔子研究院联合编纂的《中华传统八德诠解丛书》（一套八册），由中国方正出版社正式出版发行。该丛书是山东省委宣传部设立的中华优秀传统文化转化创新重大理论研究重点项目“传统‘八德’思想时代价值辨析研究”的最终成果。由我校博士生导师、中国孔子研究院院长杨朝明教授主持编撰，杨朝明教授与我校宋立林副教授担任主编，我校和中国孔子研究院等单位多位学者参编。该丛书以传统“八德”孝、悌、忠、信、礼、义、廉、耻为单元编写，集成《孝德诠解》《悌德诠解》《忠德诠解》《信德诠解》《礼德诠解》《义德诠解》《廉德诠解》《耻德诠解》八册，每册9万字左右，共约70万字。丛书以传统核心价值观为导向，注意结合现实，佐以举例譬喻，深入浅出、通俗易懂。《中华传统八德诠解丛书》是我校与中国孔子研究院联合打造的传统文化教育丛书，中央纪委监察部网站对此书进行了推介，必将在传统文化教育中发挥重要的作用。

我校“孔子学堂”是以传承弘扬优秀传统文化、培育和践行社会主义核心价值观为主要目标，以“写好字、读好书、做好人”为宗旨的公益性教育基地。“孔子学堂”机构设置完善，保障机制健全，师资队伍雄厚，课程设置完备，课外活动丰富，有效地整合了校内外国学教育资源，充分发挥了地处孔子故里的地缘优势，在文化传承创新和社会服务中发挥着独特作用，极大地推进了我校孔子家乡高水平大学建设的步伐。2016年山东省高校“孔子学堂”暨“青年之声”国学教育示范基地授牌仪式在齐鲁师范学院举行。共青团山东省委书记张涛，中国孔子基金会理事长王大千、齐鲁师范学院党委书记尹方等出席仪式。我校成功入选山东省首批“孔子学堂”优秀单位，并被授予“‘青年之声’国学教育示范基地”称号。

二、打造课程，强化传统文化课堂育人

开设课程是学校教育的主要方式，为了做好传统文化育人工作，使传统文化育人更好地融入人才培养的过程之中，我校早在上世纪九十年代即在本科生中开设“《论语》导读”等课程，后来又开发了“孔子与儒家文化”校本课程。2008年修订人才培养方案时，即将其纳入公共基础课中，成为各专业学生必须修读的必修课，并出版了校本教材《孔子与儒家文化》，为对本科生进行传统文化素养教育，创造了条件。为拓展学生的传统文化知识与素养，当时又在公共选修课中建立了“传统文化类”课程模块，要求每个本科生必须至少选修一门传统文化类公选课程，该课程模块在后续的建设中，共建设传统文化类公共选修课程30余门。2015年《人民日报》以“曲阜师大：用传统文化精华滋养学子心灵”为题，对我校在20多年前即开设《论语》选修

课，到如今开设“孔子与儒家文化”“儒家人生与道家智慧”“《论语》中的孔子智慧”“中华元典与人文修养”等一系列传统文化类课程，进行了全面深入的报道。

为进一步打造好传统文化育人的课程资源，强化课堂这一传统文化育人的方式方法，2016—2017 学年第二学期修订本科人才培养方案时，我校又对传统文化类课程进行了进一步的丰富与加强。首先，进一步完善了传统文化类通识必修课。将原通识教育必修课程中的传统文化类课程“孔子与儒家文化”，更名为“孔子与《论语》”，并调整其部分内容。同时增设 2 学分的“《大学》《中庸》《孟子》导论”课程。这样，我校的传统文化类通识必修校本课程，就由原来的一门增加至两门，并且在本科生中开齐了我国古代传统教育中所学习的“四书”课程，可以使学生更加全面的学习传统“四书”中的优秀思想与理论精华。其次，进一步完善选修课修读方法。新修订的培养方案，构建了包括传统文化选修课程在内的新的通识选修系列课，要求每个专业至少开设 3 门供其他学院学生修读的通识选修课程，并给出修读要求，学生按修读要求自主选修 6 个学分。同时，放开对专业选修课修读的限制，学生可选修不超过 10 学分的其他专业的选修课程，以进一步扩大学生修读的灵活度。这样一来，学生修读传统文化类选修课程的机会就大大增加了，特别是那些对传统文化学习感兴趣的学生，则可以在 10 学分的范围之内，修读更多的有关学院开设的传统文化性质的课程。

三、突破课堂，拓展传统文化育人空间

我校的传统文化育人工作，早已突破了课堂的局限。多年来，学校和相关学院利用课外活动等多种形式，不断拓展传统文化育人的空间，不仅丰富了学生的课余生活，也使广大学生得到了充分的传统文化熏陶与相关素质锻炼。我校历史文化学院打造的“孔子文化月”活动，就是我校突破课堂局限开展传统文化育人教育的品牌。2017 年 4 月，我校第十届“孔子文化月”各项活动按计划举行。校党委副书记马东骅在第十届“孔子文化月”启动仪式上，为“大学生传统礼仪研修中心”揭牌。本届“孔子文化月”系列活动，是在总结往届成功经验的基础上，推陈出新、与时俱进而开展的，以“读经典、习礼仪、做君子”为活动主题，传诵儒家经典，增强学生对传统文化知识和礼仪的研修效果，在提高学生的知识文化素养的基础上，通过体味“孔颜乐处”的精神境界，塑造学生高尚的品格。此届“孔子文化月”先后举办了国学沙龙、洙泗讲堂、传统礼仪研修、大学生人文知识竞赛、最美汉服代言人选拔等一系列活动，进一步巩固“孔子文化月”的活动品牌，在校园中营造了浓厚的传统文化育人氛围。

与传统文化相关的各种活动，在我校学生的课外活动中占据较大比重。学校团委、学生工作处和各教学单位，多年来一直坚持利用课外活动对学生进行传统文化修养

成教育，并不断拓展传统文化育人空间。2016—2017 学年，学校相关单位以中华传统哲学、史学、语言文字、文学、艺术、礼仪、民俗等为主要内容，开展了“汉字英雄”“国学知识挑战赛”“最美汉服”“释奠礼”“烛光诵读”等多个校级传统文化赛事，以知识性考察和文化素养展示为主要形式，深入挖掘社会主义核心价值观的历史渊源和文化根源，积极培养对中华优秀传统文化认知、理解和运用较为深刻的校园国学达人。2016 年 10 月 23 日，由中共山东省委宣传部、省委高校工委、共青团山东省委、省教育厅等多部门联合举办的第三届山东省国学达人挑战赛在山东理工大学举办。经过网络赛、市级赛的激烈角逐，我校学子杨浔等三名同学进军总决赛。最终，杨浔以大学组第一名的成绩获得特等奖，潘晓伟获二等奖，王小梅获优秀奖。杨浔还代表山东省参加国赛。我校也以总分第一的成绩获得优秀组织奖。

我校历史文化学院，即拥有丰厚的传统文化教育资源，同时也在传统文化育人方面走在了前列。学院学团部门积极组织学生开展与传统文化相关的课外活动，并取得丰硕成果。历史文化学院的学生社团“洙泗学社”，以弘扬儒家精髓为原则，坚持“在传统中寻求乐趣，在乐趣中体会传统”为宗旨，聘请专家学者进行学术讲座，同时通过各种趣味性较强的社团活动，让曲阜这座历史名城的厚重文化底蕴渗透每个同学的心灵。社团多次组织到六艺城、论语碑苑等地旅游，到尼山、洙泗书院等地瞻仰圣迹等活动。学生们身穿儒服，行古人之礼，祭拜先师孔子，在国学知识竞赛中，快乐地学习传统文化知识。该社团先后获得全国优秀大学生国学社团、海峡两岸“儒风雅社”社团评选活动校园影响力奖、山东省大学生社团传统礼仪大赛一等奖等奖励荣誉。新浪网、齐鲁电视台等大型媒体都对其活动进行过报道。在由全国学联秘书处、中国青年报社、KAB 全国推广办公室联合举办的寻访 2016 年大学生创业社团活动中，洙泗学社又荣获“百佳社团”称号。

第八部分 存在的问题与整改思路

一、影响教学质量的主要方面

我校在本科教学各项事业取得可喜成绩的同时，本科教学的发展，也遇到了一些瓶颈问题。目前看，影响我校本科教学发展与质量的因素，主要有两个方面：一是生师比较高，为 22.86：1；二是生均教学行政用房面积相对不足，为生均 9 平方米。这也就是说，我校在师资队伍建设和教学硬件建设方面，还有较大的发展空间。出现这些现象的原因是多方面的，首先是我省为人口大省，每年的高考生数量也相对较多。为了满足广大人民群众让子女上大学的愿望，我校每年都要承担 8000 多人的招生数

量，于是形成当前我校在校本科生人数相对较多的局面。2016—2017 学年，全国高校基本状态数据平台显示（2017. 11），全国普通本科高校在校本科生人数的平均值为 16460 人，而我校本学年的在校本科生人数为 32851 人；全国普通本科高校专任教师人数的平均值为 990 人，而我校的专任教师数量为 1500 人。另一个原因是我校在曲阜这样的县级城市办学，在具有文化等方面优势的同时，客观上也存在着引进人才，特别是引进高层次人才难度，师资队伍的建设需要比坐落在大城市的高校花费更大的气力。

二、进一步整改的思路

面对本科教育教学发展中遇到的一些困难，学校领导班子已经进行了深入的研究分析，认清了学校发展面临的新形势，制定出了应对瓶颈、解决问题的具体策略与方法，并在逐步的落实之中。为了解决生均教学行政用房面积相对不足问题，学校多次组织后勤、教务等多个部门，对全校用房进行普查调研，并在普查调研的基础上，进一步压缩办公用房面积，增加教室使用面积，盘活现有的教学用房，以满足本科教学的需要。同时学校积极与属地沟通，得到济宁、曲阜两级市委市政府的大力支持，在曲阜校区西部规划建设 800 亩左右的新校区，建设新的教学楼，以彻底解决我校教学用房相对不足的问题。在引进人才、建设师资队伍方面，学校将进一步完善人才引进的各种制度与政策，栽培梧桐树，招引金凤凰，通过学校的各种学科高地，利用学校的各种学科优势，吸引高层次人才来校工作。2017 年 10 月，学校在进行基层单位设置与领导班子调整时，专门设置了人才工作处，其目的即是进一步强化学校的人才引进工作，加快学校师资与科研队为建设。我们坚信，通过几年的努力，我校的这两个本科教育教学发展的瓶颈问题，即生师比与生均教学行政用房问题，一定能得到圆满的解决！

2017 年 11 月 · 曲阜