

山东财经大学燕山学院
2018-2019 学年本科教学质量报告



山东财经大学燕山学院
Yanshan college Shandong University of Finance and Economics

2019 年 11 月

目录

前言.....	4
第一部分 本科教育基本情况.....	4
一、本科人才培养目标及服务面向.....	4
二、本科专业设置情况.....	4
三、各类全日制在校生情况及所占比例.....	4
四、本科生源质量.....	4
第二部分 师资与教学条件.....	6
一、师资队伍的数量及结构情况.....	6
二、生师比.....	6
三、本科生主讲教师情况、教授承担本科课程情况.....	6
四、教学经费投入情况.....	7
五、教学设施情况.....	7
第三部分 教学建设与改革.....	8
一、专业建设.....	8
二、课程建设.....	9
三、教材建设.....	11
四、教学改革等教学过程各主要方面和关键环节.....	11
五、创新创业教育.....	12
第四部分 专业培养能力.....	12
一、本科专业培养能力和发展水平.....	12
二、专业课程体系建设.....	13
三、立德树人落实机制.....	16
四、学风管理和创新创业教育.....	17
第五部分 质量保障体系.....	189
一、人才培养为中心落实情况.....	19
二、校领导研究本科教学工作情况.....	20
三、出台的相关政策措施.....	21
四、教学质量保障体系建设.....	21
五、日常监控及运行情况.....	21
六、规范教学行为情况.....	22
七、本科教学基本状态分析及质量信息利用情况和质量改进情况.....	222
八、开展专业评估、专业认证情况.....	222
第六部分 学生学习效果.....	232
一、学生学习满意度情况.....	233
二、学生毕业及学位授予情况.....	233
三、学生就业与发展情况.....	25
四、社会用人单位对毕业生评价情况及毕业生成就.....	26
第七部分 学校的特色发展.....	27
一、坚持育人为本，德育为先，能力为重，全面发展.....	27
二、突出应用型人才的培养特色.....	27
三、关注学生个性差异，因材施教，分类培养.....	27

四、积极开展综合训练.....	288
第八部分 存在的问题及整改情况.....	288
一、2018 年度教学中存在的问题及整改措施.....	28
二、2018 年度影响教学质量的突出问题，原因及解决措施.....	29
附件：山东财经大学燕山学院 2018-2019 学年本科教学质量报告支撑数据...	33

前言

山东财经大学燕山学院是于 2005 年经教育部批准设立的独立学校，是以实施全日制普通本科教育为主的财经类高等学校。

学校现由山东财经大学与山东莱芜城市建设投资控股有限公司共同举办，位于济南市莱芜高新技术开发区，校园环境优美，教学设施齐全。

学校依托山东财经大学的优势学科和专业，教学质量稳步提升，人才培养特色鲜明。学校是全国财经独立学校专业协作委员会副主任单位。近几年，先后获得了山东省大学生创业教育示范院校、全国 KAB 创业教育基地、山东省高校思想政治教育工作先进集体等称号；在新华网主办的“第十届新华网教育论坛”活动中，学校荣获“2019 年度·品牌影响力独立学校”奖项。

学校将按照新时代中国高等教育发展新趋势新要求，抢抓机遇，砥砺前行，全力提升学校办学水平，将燕山学院建成一所办学规模适当，管理运行规范，开放性和国际化程度高，教育教学质量稳步提升，经济学、管理学、工学、文学等多学科协调发展，办学特色鲜明的高水平应用型本科高校和中国一流独立学校。

第一部分 本科教育基本情况

一、本科人才培养目标及服务面向

学校注重办学特色的培育，将人才培养目标定位于“本科应用技术型”，要求学生既具有较为扎实的基础理论功底，又具备较强的实践应用能力和一定的创新能力，力图体现出专业培养目标特色，按照区域经济发展对经管类高素质应用型人才的需求，确定具有“专业理论基础扎实、应用操作能力强、服务适应面较宽、有一定创新能力”的人才培养目标。学校以习近平新时代中国特色社会主义思想为指导，坚持以服务为宗旨，以就业为导向，实施全方位开放式办学，遵循教育规律，在未来 5 年内逐步建成与地方经济社会发展相适应，质量优良、管理规范、特色鲜明、省内一流的财经独立学校。2019 年燕山学院的招生范围涵盖了包括内蒙古、新疆在内的 12 个省、市、自治区。学校服务面向定位：立足山东，面向全国，主要为山东经济社会发展服务。

二、本科专业设置情况

学校学科专业布局合理，主要以山东财经大学的优势学科、专业为依托，突出财经管理类专业办学特色。截至 2019 年 9 月 30 日，学校共设有会计系、工商管理系、金融系、国际经贸系、信息科学与技术系等 5 个系，有会计学、财务管理、审计学、金融学、国际经济与贸易、国际商务、工商管理、市场营销、人力

资源管理、旅游管理、信息管理与信息系统、计算机科学与技术、商务英语、投资学 14 个本科专业，其中金融学（互联网与新金融）、投资学（投资与财富管理）、会计学（大数据会计）、国际商务（跨境电商）为我校重点打造的特色专业方向。校企合作招生专业包括金融学（智能金融方向）、信息管理与信息系统（智慧物联方向）。形成了以管理学、经济学为主，文学、工学为支撑的学科专业体系。学校目前拥有五门省级精品课程、一个省级特色专业，承担省级以上教学改革项目二十余项。

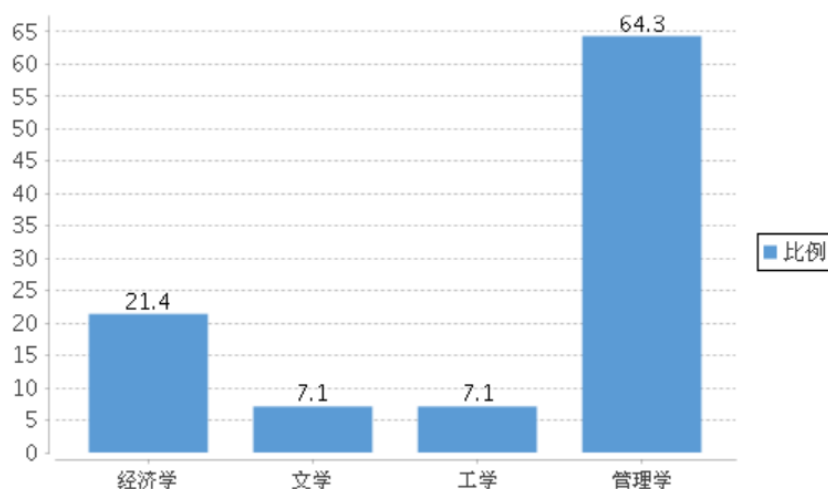


图1 各学科专业占比情况 (%)

三、各类全日制在校生情况及所占比例

截止至 2019 年 8 月 31 日，我校在校本科生共计 7110 人，其中普通本科生 5936 人，普通专科起点本科学生 1174 人，本科生占全日制在校生总数的比例为 100%。

四、本科生源质量

2019 年我校招生总计划 2150 人(其中专升本 600 人)，实际录取 2149 人，实际录取率为 99.95%。夏季普通高考共在山东、河南、河北、辽宁、吉林、天津、山西、江苏、浙江、安徽、内蒙古、新疆等 12 个省（市、自治区）招生，招生计划 1550 人(全部为夏季高考)，实际录取学生 1550 人。

夏季高考生源中，今年山东省招生计划 1130 人，共录取学生 1130 人。文科录取最低分 514 分，超出本科线 9 分，相比去年线差提高 3 分；理科录取最低分 449 分，超出省本科线 14 分，在省内独立学校中位居前列。2019 年学校首次招生校企合作专业，学生填报志愿积极，其中校企合作文科最低录取分在省内同类院校中最高，校企合作文科录取最低分 509 分，超出本科线 6 分；校企合作理科

录取最低分 451 分，超出省本科线 8 分。除山东省外 11 个省（市、自治区）招生计划共 420 人，实际录取 420 人。各个省（市、自治区）都是一志愿投满，仅有河南和内蒙古自治区因个别原因出现一志愿未投满情况。投档分数普遍较高，整体生源情况良好。今年我校录取的 1550 位考生中，第一志愿填报人数前五的专业分别是会计学、金融学、金融学（校企合作，智能金融）、会计学（大数据会计）和财务管理。今年我校共报到 2050 人，报到率为 95.4%。

第二部分 师资与教学条件

一、师资队伍的数量及结构情况

学校依托山东财经大学的师资力量，并由山东财经大学在教务、教学等方面实行一体化管理，建立了一支能满足教学要求、保证教学质量的高水平师资队伍。目前，专任教师 370 人，聘请校外教师 16 人，教师总数 378 人（专任教师数+外聘教师数*0.5）；专任教师中，教授 36 人、副教授 150 人，占专任教师数的 50.27%；具有硕士以上学位教师 351 人；具有博士学位教师 192 人，占专任教师数的 51.89%。师资队伍数量充足，结构基本合理，能满足人才培养的需要。

二、生师比

2019 年我校在校生人数为 7110 人，教师总数为 378 人，生师比 18.81: 1。

三、本科生主讲教师情况、教授承担本科课程情况

2019 年我校的专任教师 370 人，其中职称：教授 36 人，副教授 150 人，讲师 184 人；学位：博士学位 192 人，硕士学位 159 人；年龄：35 岁以下 88 人，36-45 岁 228 人，46-55 岁 49 人，56 岁及以上 5 人。

本学年高级职称教师承担的课程门数为 166，占总课程门数的 52.37%；课程门次数为 171，占开课总门次的 51.66%。正高级职称教师承担的课程门数为 60，占总课程门数的 18.93%；课程门次数为 63，占开课总门次的 19.03%。其中教授职称教师承担的课程门数为 60，占总课程门数的 18.93%；课程门次数为 63，占开课总门次的 19.03%。副高级职称教师承担的课程门数为 106，占总课程门数的 33.44%；课程门次数为 108，占开课总门次的 32.63%。其中副教授职称教师承担的课程门数为 106，占总课程门数的 33.44%；课程门次数为 108，占开课总门次的 32.63%。

我校开设基础课、专业课、选修课等共 331 门次，教授所讲课程占总课程数的比例为 52.37%。优良的教师队伍保证了我校的高质量、高水平教学要求。我校教师的结构具体如下：

1. 学位结构：近年来，学校采取有效措施鼓励教师在职攻读博士、硕士学

位，博士、硕士学位师资占专任教师比例为 100%，师资队伍学位结构不断改善。

2. 职称结构：目前，具有高级、副高级职称师资占比例专任教师比例为 50.38%，职称结构基本合理。

3. 年龄结构：我校 45 岁以下的教师有 316 人，占专任教师比例为 83.6%，年富力强的中青年教师构成了师资队伍的主体。

四、教学经费投入情况

学校优先保证教学运行、教学改革和教学基础条件建设经费，确保教学经费及时、足额到位。2019 年我校实现学费收入 8428 万元，教学日常运行支出 379 万元，占当年学费收入的比例为 4.50%，生均教学日常运行支出 533.05 元；教学改革支出 32.6 万元；实践教学支出 20.60 万元；实验经费支出 15.3 万元，生均 21.52 元；实习经费支出 5.3 万元；教学经费支出总计 440.3 万元，基本满足了正常教学经费需要。

五、教学设施情况

学校产权占地面积为 138853 平方米。通过几年的建设，学校教学基础设施得到了明显改善。在用教学、行政用房建筑面积 62,190 平方米，其中教学科研及辅助用房 55086 平方米，包括教室 43500 平方米、图书馆 1250 平方米、实验室及实训场所 2590 平方米、体育馆 7746 平方米等，生均教学及行政用房 8.75 平方米/人，办学条件明显改善。生活用房建筑面积 69266 平方米，其中包括学生宿舍(公寓)59250 平方米、学生食堂 8645 平方米等。

目前，我校各类功能的教学实验室设置合理，仪器设备性能先进，运行状况良好。截至 2019 年 8 月，全校教学科研仪器设备总值 2396.73 万元，生均教学科研仪器设备值是 3370.93 元，当年新增教学科研仪器设备值 20.51 万元。

我校与山东财经大学共建共享图书馆，是一座集藏、借、阅为一体，功能齐全、设施先进、开放式的文献信息中心和学习中心。经过多年的建设，馆藏图书在数量和质量上有了大幅度的提高，基础服务设施完备，管理手段先进，各项规章制度完善，服务水平不断提高，使用效果良好。

图书馆现有馆舍面积 1250 平方米，阅览室座位数 320 个，拥有馆藏纸质图书 477000 册，生均图书 67.08 册。纸质期刊种类 124 种，共 2976 份，电子图书 189976 册，电子期刊 639879 册，学位论文 558834 册，音视频 10059 小时。丰富的图书资源，较好地满足了师生教学科研的需要。丰富的图书资源、良好的借阅环境、先进的管理措施、优秀的服务质量，为图书馆的高效利用提供了有力的保障。图书馆通过延长开馆时间，加快图书周转速度，提高了图书资源的利用率。

2019年图书流通量达到13,567本次，电子资源访问量21123次。

图书馆馆藏丰富，结构合理，满足教学科研需要。馆藏图书丰富，近几年学校加大图书馆建设投入，2012年以来每年图书购置经费都在100万以上，在图书数量和质量上有了大幅提高，基础服务设施完备，管理手段先进，各项规章制度完善，服务水平不断提高，使用效果良好。截止到2019年11月，图书馆纸质图书藏书达477000册，电子图书189976册。丰富的图书资源，较好地满足了师生教学科研的需要。

图书馆藏书结构合理。根据专业特点，逐步形成了以经管学科为主、文法理工多学科并举、能有效支撑学科建设和人才培养的藏书体系，呈现出品种齐全、优先保障经管学科并兼顾其他学科的藏书特色。

在增加纸质图书采购量的同时，积极开展数字化图书馆建设，形成了纸质文献和电子文献相互补充的图书保障体系。图书馆现有电子图书189976册，其中包括中国期刊全文数据库、人大复印资料数据库等数字资源。这些数字资源具有较高的学术性和权威性，更新快，专业特色鲜明，满足了师生对网络信息资源“广、精、快”的要求。

2019年信息化校园建设截止至2019年8月30日，校园网主干带宽1000Mbps，校园网出口带宽500Mbps，网络接入信息点数量400个，上网课程13门，电子邮件系统用户277个；管理信息系统数据总量62GB，信息化工作人员11人。

第三部分 教学建设与改革

一、专业建设

学校根据区域经济社会发展需要，依托山东财经大学的重点学科、优势教学资源，进行专业设置，形成了以经济与管理学科为主的学科专业布局。目前我校设置的本科专业，结构相对合理，具有良好的学科基础，办学优势明显，办学力量比较雄厚，教学条件能够满足教学要求，社会认可度较高，生源情况良好。

在保证各专业教学质量的基础上，学校积极进行特色专业培育。在2011年山东省高等学校质量与教学改革工程项目评审中，我校国际商务专业被评为省级特色专业。学校以此为契机，继续凝炼专业特色，优化专业结构，进一步提高人才培养质量。

学校学科专业布局相对合理。2019年，我校新增投资学和商务英语两个本科专业。申报新增专业之前，学校根据地方经济发展需要及学科专业发展规划，并结合学校的基本教学条件和师资条件，对这两个专业进行了严格的专业评估和专家认证，使我校本科专业数增加到14个，学科门类增加了文学类，目前涵盖了4个学科，初步形成了以经济学、管理学学科为主，工学、文学协调发展的学

科布局，专业结构得到进一步优化。投资学和商务英语两个本科专业的获批，使学校专业数量不断达到合理的区间，专业结构更加优化，专业群协同发展的作用将得以更好发挥（见表 3-1-1）。

表 3-1-1 本科专业设置一览表

系 名	专业名称	专业代码	设置时间	学科门类
会计系	会计学	120203k	2005	管理学
	财务管理	120204	2005	管理学
	审计学	120207	2009	管理学
工商管理系	工商管理	120201k	2008	管理学
	市场营销	120202	2005	管理学
	人力资源管理	120206	2006	管理学
	旅游管理	120901k	2010	管理学
国际经贸系	国际经济与贸易	020401	2005	经济学
	国际商务	120205	2006	管理学
	商务英语	050262	2019	文学
金融系	金融学	020301k	2007	经济学
	投资学	020304	2019	经济学
信息科学与技术系	信息管理与信息系统	120102	2006	管理学
	计算机科学与技术	080605	2006	工 学

二、课程建设

学校课程建设的总体思路是：以人才培养方案为突破口，带动课程体系改革，推动教学内容的整合与更新；通过精品课程建设，促进课程建设整体水平的提高；通过推进实践教学课程体系改革，完善实践教学体系，提高学生的创新精神和实践能力；按照“厚基础、宽口径、重能力、求创新”的培养模式，妥善处理培养专门人才与提高综合素质的关系，贯彻通识教育与专业教育相结合的课程设计思想，加强基础课，精化专业课，拓宽专业口径，促进学科交叉和融合，为学生的全面发展奠定坚实的基础。目前，学校共开设本科生公共必修课、公共选修课、专业课共 317 门、331 门次，能满足学生专业学习、实习实训和素质拓展的不同需求。学校调整必修课、选修课比例来优化课程体系，继续压缩各专业必修课学分和课内学时，增设与时代需求接轨的必修课，增加选修课种类和门数。学校采

取增加选修课中考研针对性课程，调整教学计划时间安排，举办课余专业课辅导班等措施，鼓励学生考研深造，取得了良好的效果。近三年，我校毕业生达到考研录取线的比例一直在 12%左右。

表 3-1-2 近两学年班额统计情况

班额	学年	公共必修课 (%)	公共选修课 (%)	专业课 (%)
30 人及以下	本学年	8	0	0
	上学年	0	3.33	0
31-60 人	本学年	0	21.05	11.15
	上学年	44.61	16.67	63.22
61-90 人	本学年	0	10.53	20.21
	上学年	10.78	0	16.09
90 人以上	本学年	92	68.42	68.64
	上学年	42.16	80	20.69

实践教学方面，学校通过校内外实践、实习，培养他们的创新能力、动手能力和职业技能，引导学生考取职业资格证书（如会计从业资格证、人力资源管理师、理财规划师、国际注册内部审计师、注册会计师等），增强学生的就业竞争力。针对有意向出国留学的学生，学校开设了国际课程班，专门开设雅思课程，提高学生的外语水平。此外，学校还积极举办出国留学方面的讲座并积极联系外方，如爱丁堡龙比亚大学、美国北亚利桑那州大学、英国国立哈德斯菲尔德大学、林肯大学、新西兰商学校等开展了课程衔接项目，满足了学生出国深造的需求。本学年本科生开设实验的专业课程共计 8 门，其中独立设置的专业实验课程 4 门学校有实验技术人员 36 人，具有高级职称 17 人，所占比例为 47.22%，具有硕士及以上学位 26 人，所占比例为 72.22%。

学校现有校外实习、实训基地 6 个，本学年共接纳学生 500 人次。

合理控制班级授课规模，避免授课学生人数过多或过少，以充分保证授课质量，达到预期教学效果。根据《山东财经大学燕山学院指导教师管理暂行办法》规定，为学生配备一定数量的指导教师，对学生进行入学专业教育、选课指导、毕业实习、毕业论文指导以及专业课方面的相关问题解答，及时解决学生学习过程中的各种问题，取得了良好的效果。本学年共开设了 2026 道选题供学生选做毕业设计（论文）。我校共有 94 名教师参与了本科生毕业设计（论文）的指导工作，指导教师具有副高级以上职称的人数比例约占 51.06%。我校重视精品课程建设，已建成《大学英语》、《产业经济学》、《成本会计》、《中国税制》和《信息系统设计与实践》等 5 门省级精品课程，在省内同类院校中名列前茅。

学校重视学生的社会实践，紧紧围绕人才培养目标的要求，独立设置了实践教学环节，包括基础实践、专业实践和综合实践三类，旨在使理论课程与实践教

学有机结合、相互支撑，提高学生的实践创新能力和知识综合运用能力。

三、教材建设

为积极推进教材建设，学校成立了由学术水平高、教学经验丰富的教授、副教授组成的教材建设委员会，制定了《山东财经大学燕山学院教材管理规定》，进一步完善了教材选用制度，要求积极选用优秀教材，尤其注重选用近三年出版的新教材，保证教材质量。严格教材选用审批程序，由任课教师提出选用教材目录，所在教研室讨论通过，系主任签批后，报教务处审核，经分管院长批准后方可选用。对自编教材的编写、出版、使用、评奖等各个环节也予以规范。教材建设以突出燕山学院办学特色为主，已编写教材有《会计模拟手工实训》、《进出口业务实训教程》、《跨国公司实战案例》、《跨国公司经营理论与实务》、《理财学》、《商业银行综合业务实验》、《中级财务管理》、《公司金融》等。

四、教学改革等教学过程各主要方面和关键环节

（一）积极推进教学改革，效果明显

学校十分重视教学改革，始终坚持以教改促教学的理念，教学方法、教学手段的改革，提倡开展启发式、讨论式、研讨式、合作式等教学方法的研究和应用，鼓励教师采用案例教学、模拟训练等多种方法，加强学生自学能力、独立分析和解决问题能力的培养。另外，将教学方法改革作为教学工作评估、课堂教学质量考核指标和精品课程建设立项验收标准的重要内容，督促教师积极进行教学方法改革。采取切实措施，鼓励和支持教职工从事教学管理和教学方法改革的研究。

（二）改革考试方法，实现对教学内容的全面、科学考核

在考试形式上采取开卷、闭卷、论文、机考等多种方式；在考试内容上加强对学生综合问题分析能力、解决实际问题能力、动手能力及管理沟通协调能力的考核；政治理论课、外语课、计算机文化基础等课程统一试卷、统一考试；在成绩评定上将讨论、作业、实践及平时测验按比例记入总成绩，做到全面考核，综合评价等等。

（三）积极推进实验教学改革，增加综合性、设计性实验课程

学校十分重视实验教学改革，在实验项目和实验体系设计时，在确保验证性实验的基础上，逐步增加综合性、设计性实验项目，使学生综合分析问题、解决问题的能力明显提高，动手能力和专业技能显著加强。

五、创新创业教育

学校领导高度重视创新创业工作。学校设立创新创业教育机构 1 个，创新创业教育牵头单位为创新创业教育学院。开展创业培训项目 3 项，开展创新创业讲座 8 次。目前学校拥有创新创业教育专职教师 5 人，创新创业教育兼职导师 60

人，组织教师创新创业专项培训 6 场次，至今有 20 人次参加了创新创业专项培训。

设立创业实习基地（平台）2 个，其中大学生创业园 1 个，众创空间 1 个。设立创新创业教育实践平台 1 个。开设创新创业教育课程 7 门，开设职业生涯规划及就业指导课程 3 门，其中创新创业优质课 1 门。

从 2018 级开始，在课程体系中加入“创新创业教育”课程模块。该模块分为必修和选修两部分。必修课由创新创业教育学院负责教学工作，将《大学生创新创业基础》和《大学生职业发展与就业指导》纳入必修模块。同时还增设创新创业教育选修课模块，通过网络形式选修创新创业类课程，两个学期修够四学分，旨在提高学生就业、创业和创新能力。

学校出台了《山东财经大学燕山学院第二课堂实践创新活动学分认定及实施办法（试行）》、《山东财经大学燕山学院创新创业导师管理办法（试行）》、《山东财经大学燕山学院创新创业先锋团管理办法（试行）》一系列创新创业教育工作文件，着力营造良好的创新创业教育环境，将创新创业教育融入整个教学过程，以制度建设为保障，确保创新创业教育改革顺利推进。

第四部分 专业培养能力

一、本科专业培养能力和发展水平

学校于 2019 年紧紧围绕人才培养目标要求，对各专业人才培养方案进行了一次全面修订。按照学校总体发展定位和人才培养目标要求，坚持“厚基础、宽口径、重能力、求创新”的人才培养原则，对培养方案进行科学设计和整体规划，把更新教育理念、拓宽专业口径、优化课程体系、加大通识教育、精减专业课程、创新培养模式、改革教学方法、加强实践教学作为重点，培养学生广博的文化知识、厚实的专业基础、独立的科学创新精神、综合的人文素养、远大的理想抱负、高度的社会责任感以及终身学习的能力，促进学生知识、素质、能力全面协调发展。

立足我校创建高水平应用型本科高校和中国一流独立学校这一办学目标，根据学校的整体定位和人才培养目标，培养方案的制订坚持以下基本原则：

（一）更新教育理念，遵循教育规律，促进学生全面发展

培养方案的制订要充分考虑社会进步和人的全面发展需要，积极吸收国内外高等教育研究最新成果，不断更新教育教学理念，遵循高等教育基本规律。按照我校人才培养整体目标要求，努力做到“三符合”，即符合教育教学规律，符合社会发展需要，符合学生个性发展需求，以挖掘学生内在潜能，发挥学生兴趣特

长，激发学生强烈的求知欲望，培养学生自主学习能力和终身学习能力，促进学生自由全面发展。

（二）深化教学改革，彰显学校育人特色

围绕我校人才培养目标定位，坚持“通识课要广而博、学科基础课要厚而实，专业课要精而特”的原则，继续深化教育教学改革，以夯实学生专业基础，拓宽专业口径。优化课程体系，加大选修课程比例，精减专业课程，注重学科交叉融合，突出课程体系的先进性；紧跟学术前沿，关注行业、产业发展的新成果、新技术，不断更新充实教学内容；充分利用互联网和现代化教育技术手段，改革教学手段和方法，探索使用线上线下结合、翻转课堂、研究性、探讨性等新的授课方式，激发学生学习自主性。通过深化教学改革，建立起灵活开放、特色鲜明的课程体系，发挥学校学科专业优势，彰显学校育人特色，促进学校内涵特色发展。

（三）注重因材施教，改革人才培养模式，分级分类培养人才

燕山学院录取的学生分数相比财经大学等普通本科低，这就意味着独立学校录取的学生在中等教育阶段教育基础较差，新的培养方案要充分考虑到这一点，做到因材施教。改革人才培养模式，根据学生的基础差异和发展需求，实施分类培养，拓宽人才培养途径，构建起具有我校特色的人才培养模式。

（四）加强实践教学，重视双创教育，提高学生创新创业能力

各专业要结合我校的办学定位、服务面向，突出我校主要培养应用技术型专门人才的培养目标，按照实践育人的方针，增加充实实践教学环节，提升课内实践比例，合理制定实践教学方案，完善实践教学体系；要强化突出课程的研究性学习，不断改革实践教学内容，改进实践教学方法，提高实践教学的学分比例（所占学分比例不低于 30%）；要把显性课堂与隐性课堂有机结合。调动学生实践创新的积极主动性，培养学生的团队合作能力、沟通协调能力和统筹领导能力。重视大学生的创新创业教育，建立学生创新创业激励机制，提升学生的创新创业能力。

二、专业课程体系建设

（一）完善“三级”课程平台，即通识课平台、学科基础课平台和专业课平台

1. 通识课平台（52 学分）。通识必修课程和通识选修课程合称为通识课，是第一课程平台。

（1）通识必修课程（32 学分）。通识必修课指教育部或学校规定的，原则上各专业必须修读的课程，包括思想政治理论课、大学外语、大学语文、大学生心理健康教育等。

（2）通识选修课程（20 学分，包含体育 3 个学分）。通识选修课程是为提高大学生在自我认知、价值判断、思维创新、审美体验、科学精神、生命关怀、社会责任、国际视野、沟通表达等方面的综合素质的课程。通识选修课引导学生

涉猎不同学科领域、学习不同学科的思想与方法，并在专业学习、职业规划、目标定位、人生价值等方面深入思考。课程的开设力争打破学科专业壁垒，体现文理交叉、学科融合。自 2018 级开始，新增“职业规划类”通识选修课程。

学生选修与本专业开设的学科基础课和专业课重复或相近的课程，不计入通识选修课程学分。

2. 学科基础课平台（32 学分左右）。学科基础课是指某一学科门类中各专业学生均应修读的基础理论、基本知识和基本技能的课程。学科基础课原则上按教育部本科专业目录中的一级学科门类划分，在课程设置上要注重学科交叉，可设置一定比例跨学科的课程，适当兼顾把经管、理工类学科打通，以扩展学生专业知识面，达到“厚基础、宽口径”的育人目的。学科基础课由教务处组织各系共同设置。

3. 专业课平台。专业课平台包括专业必修课和专业任选课，力争体现专业优势和专业特色。

（1）专业必修课。专业必修课是指该专业学生必修的专业理论课，帮助学生掌握本专业基础理论和基础知识，学会在更深入的专门知识领域内进行理论分析和技术应用的能力。

专业必修课的设置既要体现专业培养目标与要求，又要体现专业特点与优势。各系要组织教师反复研究，选择最能代表专业培养特色的课程，避免专业面过窄和课程内容重复，适当减少专业课学分学时比例，以少量有限的课时容纳高知识量、高信息量，实现高质量和高效率的统一。专业必修课原则上设置 5-7 门，安排在第 4-7 学期开设。

（2）专业选修课。专业选修课是根据专业属性设置的拓展性、前沿性、特色化专业课程，旨在拓展学生知识面，培养学生研究创新能力，形成专业人才培养特色。各专业可以根据学生发展、学科发展和经济社会发展的实际需要，灵活设置专业方向和选修课程，不同方向的课程之间避免重复，以保持每一方向课程的相对独立性。学生可根据自身兴趣特长和未来发展需要任意选修各专业方向的课程，每个方向内课程的学分不做限定。在该模块新增针对各个专业的职业资格认证课程。

专业课程设置由各系根据该专业具体情况进行设置。在设置时要充分论证课程设置的科学性、系统性、前瞻性、严肃性，杜绝因人设课和因无人而不设课的现象。

（二）完善实践教学课程体系，加大实践教学改革力度

1. 构建实践教学全程化体系。构建起全方位的由基础实践、专业实践和综合实践构成的三级实践教学全程化体系，作为专业课程体系的有机组成部分，将实践教学理念融入学生培养全过程，实现学生的实践教学学习四年不断线。各系在

制定方案时，要充分利用燕山学院实验实训教学中心，注重打通各专业的实践环节。

2. 加大实践教学改革力度。加大实验课程开设比例；改革实践教学内容，增设跨专业综合性实验课程；改进实践教学方法方式，加强仿真实验教学，增设研究性、创新性教学实践，使理论课程与实践教学有机结合、相互支撑，满足对学生创新创业能力培养的需求；鼓励学生在校期间开展科研活动及各类竞赛，实行学生创新奖励学分制度，奖励学分可以冲抵第二课堂实践选修课学分。

3. 强化实践教学实施保障。为保障实践教学整体方案的顺利进行，与学生处（团委）联合制定专门的实践教学配套管理制度和实施方案，强化实践教学环节的具体实施。

（三）优化课程体系，加大选修课程比例，精减专业课程

1. 调整课程结构，优化课程体系。根据不同学科专业特点、最新发展趋势以及社会需求，调整原有课程结构，优化课程体系。加大选修课比例，选修课比例不低于 35%，增加选修课程种类和门数，为学生自主选课提供更大空间；理清课程的内在逻辑关系，明确每门课程在整个课程体系中的地位和作用，确定课程开设先后顺序，合理分配学时学分比例，使专业必修课、专业选修课的设计能够更加符合本专业人才培养目标的要求。

2. 整合课程内容，精减专业课程。各系在制定专业课时要注重整合专业课程内容，避免课程内容交叉重复。适当压缩专业必修课，建立起简洁高效、优势显著的专业课程体系。专业必修课程的设置应充分考虑经济社会发展对人才的需求，着重专业知识的宽度和学科交叉融合，增设反映专业领域前沿信息、与社会需求接轨的课程。在设置专业必修课程时应注重学生知识结构的完整，充分挖掘课程内涵，提高课程的开设质量，体现专业特色，彰显学校的学科专业优势。

3. 改革教学模式，设置教学特色课程。鼓励教师进行教学模式改革，灵活采用启发式、研讨式、案例式、探究式、体验式等多元教学模式，将教师的知识传授与学生创新能力培养和综合素质提高的结合起来。为凸显学校教学特色，增强学生学习自主性，激发学生的学习兴趣和创新能力，倡导设置教学特色课程，如研究型课程、专题研讨型课程、课程设计型课程、自主学习型课程等。

（四）加强选修课程建设，素质教育与专业教育并重

1. 细化课程模块设置。合理规划、科学设计通识选修课程模块，进一步细化和完善课程模块设置，课程模块可划分为人文科学、社会科学、自然科学、语言文化、职业规划类等模块。力争把人文素质教育和科学素质教育融入人才培养全过程，实现课程的有机结合，促进学生知识扩展，学生的人文素养。

2. 增设特色课程模块，加强学生四个能力培养。

根据我校本科人才培养模式，突出职业化教育和国际化教育两大办学特色，实行“专业化+职业化+国际化”三位一体的多元人才培养模式。在专业选修课中新增职业资格认证课程，把理论教学与专业社会认证考试有机结合起来，根据专业，开设相应的职业资格认证课程，以提升学生专业基本能力。同时在通识选修课中新增考研、考公和出国英语课程。有针对性地提升学生的四种能力，即专业基本能力、考研能力、考公能力和出国深造能力。

（五）进一步优化思想政治理论课课程

1. **加强理论联系实际。**在保持课程总学分不变的前提下，通过使课堂理论教学与专业实践、社会实践相结合的方法，适当减少课堂理论授课学时，将课程的理论教学与社会生活实际紧密结合起来。

2. **挖掘课程人文内涵。**进行课程改革，探索灵活多样的授课方式与考核形式，挖掘课程的丰富内涵，发挥思想政治理论课在塑造学生人生观和价值观方面的指导和引领作用。

（六）加强大学生创新创业教育和就业指导

1. **大学生就业指导课。**将大学生就业指导课程设为必修课，纳入实践教学课程体系，重点加强该门课程的应用性和实践指导性。

2. **“创新创业教育”课程模块。**该模块分为必修和选修两部分。必修课由创新创业教育学院负责教学工作，将《大学生创新创业基础》和《大学生职业发展与就业指导》纳入必修模块。同时还增设创新创业教育选修课模块，通过网络形式选修创新创业类课程，两个学期修够四学分，旨在提高学生就业、创业和创新能力。

三、立德树人落实机制

学校坚持立德树人导向，坚持育人为本，德育为先，全面深化教育改革。学校切实把立德树人作为教育的根本任务，全面实施素质教育，努力健全全面育人、全过程育人、全方位育人的机制。

学校把理论教育与实践养成相结合，增强实践育人实效性，通过社会实践形式，增强学生对社会的认知感和责任感，落实立德树人根本任务。学校举行的“燕山调研”社会实践活动，展现了学校的办学特色，突出了学生的创新精神，提高了学生的社会实践能力，实现了“教师指导、学生成长、学校发展”的有机融合。

为全面贯彻习近平总书记批示精神，落实我省人居环境整治行动，在山东省农业农村厅、山东省农业广播电视学校的支持和帮助下，学校在2019年暑假期间组织开展了燕山调研——山东省农村垃圾综合治理情况专项调研活动，广大师生踊跃参与，组织160余名师生，实地调研了全省37个县市区、84个乡镇、187个自然村。历时四十多天，经过精心整理和科学提炼，最终形成了27万字的调研报告。

学校加强师德师风建设，制定了《山东财经大学燕山学院教师教学工作规范》，努力建设一支高素质、高水平的教师队伍。全面加强师德师风建设，提升教师思想政治素质，重视教师理想信念教育、法制教育和心理健康教育。

四、学风管理和创新创业教育

学校领导非常重视学生学风建设，不断提高教学质量，强化学风观念，配合我院教学检查工作的有序进行。

学风建设的内容主要有：

（一）抓好课堂学习纪律

加强课堂纪律，抓好课堂学习。严格课堂考勤制度，查处上课无故迟到、早退、旷课，上课玩手机、不认真听讲等现象，在莱芜校区 2018、2019 级学生中推行“无手机课堂”，提倡同学上课时关闭手机，由班委会成员专门负责学生上课考勤工作，建立完整的考勤记录，并与学生奖惩挂钩，切实加强课堂纪律，努力消除迟到、早退和旷课现象。为抓学风、促学习，我校经常开展“学风建设月”、“书香进校园”等活动，既夯实了学生学习的自觉性、基础性，又通过各种活动增强了学生学习的热情，提高了学习的感染力，增强了学风。此外，我校各班每学期至少召开两次加强学风建设的主题班会，学期末做好学风建设专项总结。制定了相关制度，坚持辅导员听课制度，要求带班辅导员每学期至少要到所带班级听课两次，带班辅导员要经常性地抽查班级上课情况，及时掌握学生上课与自习纪律。

（二）宿舍环境与作息管理

严格作息制度，维护良好的宿舍学习与休息环境。学生会要组织检查，每周至少一次。对晚上熄灯后仍然打游戏者、上课时间在宿舍睡懒觉者，要进行登记并批评教育，对多次违反者给予相应的纪律处分。为保证学生加强身体锻炼，养成良好的作息习惯，制定早操制度，鼓励学生坚持早操晨练，并将早操、宿舍卫生环境检查分数纳入学生综合素质测评成绩。

（三）针对不同学生开展分类学习指导

对一年级新生要加强思想品德教育、大学生成才规划教育。通过加强爱国主义、集体主义教育、感恩教育和专业思想教育、学习目的及学习态度教育，帮助学生树立学习是学生第一要务的观念，引导学生把实现个人价值与服务祖国和人民统一起来，激发学生学习成才的自觉性。以年级或班级为单位，经常举办学习经验报告会、交流会，指导学生掌握科学的学习方法；引导学生根据自身条件与志向，按照就业、创业、升学、与出国学习等方向，确定四年的奋斗目标，制定学业规划。做到有目标、有路径、见行动，养成良好的学习习惯，为进一步学习专业知识打下良好基础。

对出现两门以上考试不及格的学生，及时进行谈话，了解情况，并讲清问题的严重性，促使其及时赶上。对学有余力的同学，要创造条件，制定措施，鼓励他们参与社会调查、学科竞赛和科学研究，要结合专业知识学习，提高学生专业素质。

对毕业生重点加强应用能力和就业教育，重点做好就业创业指导，教育毕业生遵守学习纪律，圆满完成学业，树立先就业后择业的观念，实现顺利就业、高质量就业。

（四）开展丰富多彩的学习活动

结合综合素质提升活动，举办会计知识大赛、金融投资交易大赛等专业知识竞赛。举办“一手活”、“一口话”、“一口文章”基本功大赛。举办外语技能、素质拓展、风采展示等才艺技能大赛，举办独立院校演讲比才，提升学生的自信与语言沟通能力；开展校内篮球比赛，在锻炼学生身体素质的同时，增强学生的集体精神和团队凝聚力；开展校园读书活动，使学生养成“爱读书、读好书、爱思考”的良好习惯；除此以外，我校打造了具有自主特色的“燕山调研”活动，由教师、辅导员带领学生利用暑期进行社会实践活动，极大地提升了学生的综合素质与能力。

（五）开展“一帮一”学习帮扶活动

学生干部、学生党员要严于律己，勤奋学习，在学风建设中起模范带头作用，帮助广大同学克服学习困难，提高学习效果，创造比学赶帮超的良好环境和氛围。在大学生党员中深入开展“1+1”活动，即一个学生党员带一名普通同学；一个党员带好一个宿舍；一个高年级党支部或党小组带一个低年级学生班级。通过以点带面，以党建促进学风建设。帮扶活动要有目标、有措施、见成效。

近几年来，学生考取研究生的比例一直维持在 10%左右，大学英语四级通过率在 90%以上，考取了各类职业资格证书的学生数也达到了在校学生人数的 50%以上，毕业生质量越来越高，社会认可度也越来越高。学校定期召开学生座谈会，反响热烈。教师的教学效果和受学生满意度也越来越高。

在创新创业教育方面，学校设立创新创业教育机构 1 个，拥有创新创业教育专职教师 5 人，创新创业教育兼职导师 60 人，至今有 15 人次参加了创新创业教育机构的培训。

设立创业实习基地 1 个，其中创业示范基地 1 个，开展创业培训项目 3 个。设立创新创业教育实践平台 2 个。开设创新创业教育课程 7 门，其中创新创业优质课 1 门。开设职业生涯规划及就业指导课程 1 门。开展创新创业讲座 8 次。同时，在课程体系中加入“创新创业教育”课程模块，还增设创新创业教育选修课模块，通过网络形式选修创新创业类课程，旨在提高学生就业、创业和创新能力。

第五部分 质量保障体系

2019 年学校狠抓教学管理，强化“服务、规范、严格、高效”的教学管理理念，修订了各项教学规章制度，完善了教学质量标准，健全了科学、完善的教学质量控制体系。在实际教学过程中，教学规章制度和质量标准执行严格，教学质量控制体系运行有效，教学管理规范，保证了教学质量。

一、人才培养为中心地位落实情况

（一）学校领导将教学工作放在中心位置

学校坚持以人才培养为中心，在落实人才培养中心地位过程中，校党委积极承担人才培养工作的主体责任，确保党委对学校人才培养工作的全面领导。我校现有校领导 4 名，其中具有正高级职称 1 名，所占比例为 25%；具有博士学位 2 名，所占比例为 50%。学校党委常委会将本科教学工作纳入必审议题，本科教学工作一直是校长办公会重要议题。校内本科教学重大决策均采取经教务处等部门提案，院党委常委会、院长办公会集体讨论的模式。

学校定期召开教学工作会议，学期期初、期中、期末教学工作例会，不定期就专门事项召开座谈会、调研会、协调推进会，力争做到日常工作例会推进，重大工作专题会议推进，具体问题调研协调推进的领导决策机制。

学校领导坚持深入教学一线，带头通过听课、讲座、巡视、检查等方式，及时了解教学一线工作情况，参与本科教学相关的学术研究和课外活动，了解教师教学水平和课堂教学动态，关注大学生学习情况；期末考试期间，所有校领导均到考场进行考风考纪检查。学校还建立了校领导联系教学单位工作制度，定期指导研究教学相关问题。学校实施领导听课、同行听课和督导听课等多维度听课制度。

（二）学校重视教师科研能力提升，以科研促教学

为推进教学科研创新和成果转化，全面提升我校教学科研水平和服务社会能力，学校出台了《山东财经大学燕山学院教学科研社会服务成果奖励办法（试行）》、《山东财经大学燕山学院教学科研社会服务成果认定及量化管理办法（试行）》等文件，将各级各类教学成果奖、教学竞赛奖、教改科研成果奖、学术论文奖、著作奖、社会服务成果奖等纳入年度教学科研社会服务成果奖励和教职工职称评聘范围，充分调动教师参与教学科研工作的积极性，以科研促教学，服务本科教学和人才培养。

（三）优化教师队伍结构，提高教师教学水平

学校采用引进与培养相结合的方式，提升整体师资队伍学历层次和职称层次。完善学科带头人、专业负责人制度，以形成知识结构合理、梯队明显，具有发展潜力的师资队伍为目标，全面提高师资队伍教学水平与科研能力。着力解决

影响、决定学科建设质量、水平的核心问题。确定各学科的带头人和学术骨干，形成多个结构合理、相对稳定、特色明显的学术团队。

（四）优中选优，选拔学生拔尖人才

自 2018 年学校组建未来学堂，即燕苑拔尖人才强化班，旨在探索高等教育大众化背景下提高人才培养质量的新路径、新模式，尝试学校分类分级培养模式，倡导良好学风，激发学习兴趣，夯实考研基础，积蓄成才能量，全面提高学生素质。2019 级新生入校后将择优选拔，单独组班，不收取额外费用。进入学堂的学生，专业不变、学籍不变，随原班级进行正常的教学、学生活动。未来学堂将强化英语、数学等课程教学，改善学生学习方法，开展演讲、团队合作、素质拓展等综合训练，推动全校考研成功率的逐步提升。学堂将采取动态管理机制，激励学生珍惜宝贵学习资源，励精图治，力争上游。学校将对考研成功的学生给予“未来学子”奖励。

二、校领导研究本科教学工作情况

学校领导把提高教学质量当作学校发展的永恒主题，把教学工作作为中心工作，建立和完善了确保教育质量不断提高的长效机制。在履行教育职能中坚持教学工作的中心地位，在制度建设中体现教学工作的中心地位，在办学条件上保障教学工作的中心地位，在激励机制中强化教学工作的中心地位。

学校领导确保人才培养中心地位，定期召开教学工作会议，及时了解和研究日常教学运行过程中出现的问题，并及时处理和解决。

三、出台的相关政策措施

为保证教学质量监控体系的有效运行，学校制定了《山东财经大学燕山学院教师教学工作规范》、《山东财经大学燕山学院教学事故界定和处理办法》、《山东财经大学燕山学院教师教学质量评估办法》、《山东财经大学燕山学院听课制度》、《山东财经大学燕山学院本科教学督导委员会工作条例》等一系列规章制度，上述制度和措施有力地促进了教学质量监控体系的有效运行，使学校的教学质量监控取得了显著效果，教学质量得到了有效的保证。

四、教学质量保障体系建设

（一）保障教学质量措施

1. 制定符合学校发展水平的教学质量监控制度和措施。学校制定了《山东财经大学燕山学院教师教学工作规范》、《山东财经大学燕山学院教学事故界定和处理办法》、《山东财经大学燕山学院教师教学质量评估办法》、《山东财经大学燕山学院听课制度》、《山东财经大学燕山学院本科教学督导委员会工作条例》等一系列规章制度，从制度上确保教学质量的稳步提高，做到有章可循、有规必

依。

2. 制定质量标准。依据人才培养方案，将课堂教学、实验实习实训、课程考核、学年论文、毕业论文等各教学环节，制定科学有效的质量标准体系。

3. 完善教学检查制度。每学期期初、期中和期末的都要对教学秩序、教学管理、教学运行进行检查和不定期抽查，确立学校领导、教务处、教学单位、教学督导、同行听课、学生评教等多级听课制度，教学督导工作制度，专业评估、课程评估、试卷评估等评估制度。

（二）积极的信息反馈制度

学校建立学生教学信息员制度，鼓励学生积极反馈学校教学各环节中的问题，鼓励学生参与到学校教学活动中；将每学期期初、期中、期末教学检查和教学督导、评估检查中发现的问题，及时反馈给各教学单位，加强各教学单位的教学管理和建设；认真组织高等教育质量监测国家数据平台的数据填报工作，通过平台的数据分析与应用，对学校各项基础数据中反映的问题及时整理、汇报，协调有关部门改进工作。

（三）改进提高

学校、各教学单位和各管理部门根据教学检查、教学督导检查和学生教学信息员反馈情况，制定切实可行的改进措施，保障各项教学制度的实施和学校教学秩序的良好运行，提升教学质量持续发展。

五、日常监控及运行情况

依托山东财经大学的质量控制体系，建立了学校、教学单位、学生共同参与的的教学质量控制系统，不但实现了教学目标的管理和控制，还实现了对教学过程的管理和控制。

校级教学质量控制主要以目标管理和监控为主，执行机构是学校领导和教务处，主要职能是制定专业评估、课程评估、课堂教学质量评估的方案并组织实施。校级教学质量控制还包括以下几个方面：教学检查，教学运行环节督察，教学档案抽查，校领导、教学督导组、教务处人员听课，召开座谈会等。这些措施使学校教学管理部门能够及时了解教学情况，根据监控信息对管理目标和监控方案及时进行修订和完善。

教学单位教学质量控制主要以过程管理和监控为主，由各系、部（中心）主任、教研室、教学秘书等具体实施，通过系主任听课、教师同行评价（相互听课）、召开师生座谈会、进行个别访谈、抽查教案和试卷、对教学质量进行调查分析等具体措施对教学过程的质量实施控制，及时获取教学质量信息。

学生通过评教制度和信息员制度全程参与教学质量控制。学校多年来坚持学生每学期对任课教师进行课堂教学质量评估的做法，并从每个班级聘任了一名信

息员，直接和教务处进行联系。学校还在校园网上设立了院长信箱，以方便教师和学生直接反映教学过程中的各种问题。广泛参与的教学监控系统对沟通教与学、促进教学改革、提高教学质量起到了重要作用。

六、规范教学行为情况

课堂教学是人才培养的重要环节，是教师传授知识、培养技能和良好思想道德品质的主要途径。为提高教师课堂教学质量，发挥教师的主导作用和言传身教作用，规范教师课堂教学行为，引导教师树立良好的师德师风，确保学校教学秩序正常运行，进一步推动学风教风建设，学校采取了以下举措：

1. 学校制定了《山东财经大学燕山学院教师教学工作规范》、《山东财经大学燕山学院教学事故界定和处理办法》等规章制度，对教学各环节进行了严格要求，从制度上规范教师教学行为。

2. 组织全校教师和管理人员收看 2019 年全国科学道德和学风建设宣讲教育报告会，认真听取会议精神，并将会议精神落实到实处。

3. 各教学单位严格规范教学大纲和教学日历的要求，学期初收集任课教师的教学资料，评估教师教学内容与人才培养方案的一致性和教学进度的合理性。

七、本科教学基本状态分析及质量信息利用情况和质量改进情况

学期初，教学督导委员、教学办公室对开学第一周的教学工作进行巡视、检查教师到岗、学生到课等情况，确保学期初教学秩序良好，运行正常。学期中，学校开展综合教学检查工作。教学检查领导小组成员综合检查学校的教学工作情况，教学办公室重点检查学校的教风建设、上学期学生课程考核试卷检查和本科毕业论文的答辩情况，学生办公室重点检查学校的学风建设情况，实验教学中心重点检查学校的实践教学情况。学期末，按照教师期末考评制度，积极开展学生对教师的评教工作，并将评教结果及时反馈给教师，帮助任课教师发现问题、改进教学方法、提高教学质量。

综合期初、期中、期末教学检查，并结合学生信息员平时反馈情况，及时发现并解决教学中存在的问题，对不认真授课教师及在授课过程中出现的问题，及时纠正解决。

八、开展专业评估、专业认证情况

我校结合社会新的经济环境、就业环境，对我校开设的专业进行评估，以适应社会快速发展对高校培养人才的需求。我校邀请各系系主任、各学科专家、任课教师，根据本专业特点，拟定评估指标，对各专业进行量化评估。并努力达到各专业认证的标准。

第六部分 学生学习效果

一、学生学习满意度情况

高水平的教学促进了人才培养质量的提高。近三年来，有 50% 多的学生考取了各类职业资格证书，毕业生质量得到社会的普遍认可。广大学生对教师的教学水平给予了充分的认可（见表 6-1-1）。

表 6-1-1 学生网上评教情况统计表

学期	非常满意 (90-100 分)	满意 (80-89 分)	基本满意 (60-79 分)	不满意 (60 分以下)
2018-2019 第一学期	100%	0	0	0
2018-2019 第二学期	98.96%	1.04%	0	0

学校在学生管理方面以服务学生为先，推行教书育人、管理育人、服务育人，实行全员育人、全方位育人、全过程育人，探索专业育人、文化育人、协同育人，致力于学生成长与成才。通过构建大学生思想政治教育工作五大体系，服务学生自身成长与全面发展，形成了以“123”工程为基础的思想政治教育体系、以“创青春”为龙头的创新创业竞赛体系、以“燕山调研”为核心的社会实践活动体系、以学业规划与职业生涯设计为重点的学生发展指导体系、以资助育人工程为抓手的基础保障体系。

2017 年开始，我校自主打造学风及建设“四大品牌”，通过书香燕苑、燕山调研、演讲比赛、合唱比赛等活动丰富学生的课余生活，拓展学生的知识。

二、学生毕业及学位授予情况

2019 年我校应届毕业生数 2024 人，其中 2007 人拿到毕业证书，毕业率为 99.16%；2007 人拿到学位证书，学位授予率为 99.16%。分专业毕业生情况（见表 6-3-1），学位授予情况（见表 6-3-2）

表 6-3-1 分专业毕业生情况一览表

专业	学生数	达到毕业资格学生数	未达毕业资格学生数	毕业率
财务管理	89	87	2	97.75%
工商管理	85	85	0	100%
国际经济与贸易	158	155	3	98.10%
审计学	98	98	0	100%
会计学	372	368	4	98.92%
金融学	310	307	3	99.03%
人力资源管理	48	48	0	100%

国际商务	77	74	3	96.10%
信息管理与信息系统	81	81	0	100%
市场营销	82	80	2	97.56%
旅游管理	37	37	0	100.00%
专科起点会计学	197	197	0	100.00%
专科起点国际经济与贸易	145	145	0	100.00%
专科起点市场营销	145	145	0	100.00%
专科起点金融学	100	100	0	100.00%
合计	2024	2007	17	99.16%

表 6-3-2 分专业学位授予情况一览表

专业	本科生数	达到学位资格学生数	未达到学位资格学生数	获得学位资格学生所占比例数
财务管理	89	87	2	97.75%
工商管理	85	85	0	100%
国际经济与贸易	158	155	3	98.10%
审计学	98	98	0	100%
会计学	372	368	4	98.92%
金融学	310	307	3	99.03%
人力资源管理	48	48	0	100%
国际商务	77	74	3	96.10%
信息管理与信息系统	81	81	0	100%
市场营销	82	80	2	97.56%
旅游管理	37	37	0	100.00%
专科起点会计学	197	197	0	100.00%

专科起点国际 经济与贸易	145	145	0	100.00%
专科起点 市场营销	145	145	0	100.00%
专科起点金融学	100	100	0	100.00%
合计	2024	2007	17	99.16%

三、学生就业与发展情况

我校建立了一套鼓励学生参与科技创新活动的激励和保障体系，着重培养学生的创新能力，以“着力提高毕业生就业力”为目标，确立了“围绕需求，提升能力，创造市场”的原则，积极为毕业生提供就业信息，拓宽就业渠道，举办各种招聘活动，同时我校还采取“走出去”、“请进来”等措施。为保障毕业生工作顺利进行，我校在就业工作方面采取了一系列举措，我们以校内就业指导为依托，把加强就业指导服务作为就业工作的着力点，建立贯穿于整个大学期间的立体化、精准化就业咨询服务体系，安排专人轮流在就业指导中心为学生答疑解惑，并组织安排相关就业咨询会，为毕业生就业提供便利条件，丰富毕业生就业信息获取途径。在毕业生实习时对其加强规范管理，随时关注学生动向。与此同时，我校善于利用校园文化对就业的渗透作用，依托学校 10 多年逐步形成的重视学生实践能力培养和创业就业能力培养的特色文化底蕴，利用学风建设活动普及就业创业知识，为毕业生就业创业营造了良好的氛围。注重强化就业宣传舆论，为了丰富就业信息渠道，设立了专门的微信微博公众号，并利用网络新媒体及时发布就业创业信息，传播正能量。与此同时，我校定期开展就业相关活动，如举办形式多样的就业座谈会、小型就业创业模拟会，通过真实模拟向学生普及就业择业创业措施和常识。2019 年初，我校又加强了校企合作，与山东中兴教育咨询有限公司、山东开创信息有限公司合作办学，为毕业生将来踏上工作岗位提供了更多的机会，真正做到了以学生为本，为学生服务，提高了学生就业率。

（见表 6-4-1）

表 6-4-1 分专业就业率一览表

培养层次	专业	人数	升学	升学率%	网签	网签率%	灵活就业	灵活就业率%	出国	合计	专业就业率%
普通本科	市场营销	82	4	4.88%	2	2.44%	54	65.85%	1	61	74.39%
	人力资源管理	48	1	2.08%	6	12.50%	37	77.08%	0	44	91.67%
	会计学	372	20	5.38%	63	16.94%	235	63.17%	5	323	86.83%

	审计学	98	4	4.08%	18	18.37%	70	71.43%	1	93	94.90%
	信息管理与信息系统	81	3	3.70%	9	11.11%	61	75.31%	0	73	90.12%
	工商管理	85	4	4.71%	5	5.88%	58	68.24%	0	67	78.82%
	金融学	310	16	5.16%	74	23.87%	173	55.81%	3	266	85.81%
	财务管理	89	4	4.49%	5	5.62%	60	67.42%	2	71	79.78%
	旅游管理	37	1	2.70%	1	2.70%	31	83.78%	0	33	89.19%
	国际经济与贸易	158	4	2.53%	21	13.29%	100	63.29%	2	127	80.38%
	国际商务	77	4	5.19%	15	19.48%	37	48.05%	0	56	72.73%
普通本科合计		1437	65	4.52%	219	15.24%	919	63.95%	14	1214	84.48%
专升本	会计学	197	7	3.55%	33	16.75%	88	44.67%	0	128	64.97%
	国际经济与贸易	145	12	8.28%	26	17.93%	58	40.00%	1	97	66.90%
	市场营销	145	4	2.76%	18	12.41%	110	75.86%	1	134	92.41%
	金融学	100	2	2.00%	15	15.00%	71	71.00%	2	90	90.00%
专升本合计		587	25	4.26%	92	15.67%	327	55.71%	4	449	76.49%

学校全面贯彻落实教育部《全国普通高等学校体育课程教学指导纲要》和《学生体质健康标准》，积极进行体育教学改革的探索，努力增强学生身体素质，我校本科毕业生按《国家学生体质健康标准》测试合格的学生占应届本科毕业生数的百分比保持在98%左右，体育活动丰富多彩，竞技体育成果丰硕。

四、社会用人单位对毕业生评价情况及毕业生成就

为进一步了解用人单位对我校毕业生的总体评价和现如今人才的需求状况，了解毕业生的培养质量及社会对人才培养的要求，我校采取问卷及跟踪调查的方式对部分用人单位进行了深入了解。本次跟踪调查主要采取走访用人单位和调查问卷的方式，发至毕业生工作单位的人事主管部门。为了便于用人单位填写调查问卷，此次问卷调查共设计了：思想表现、敬业精神、工作态度、专业知识、实践能力、创新能力、外语、计算机、协作能力、工作实践、心理素质等11方面的问题。调查过程中得到了各有关单位的响应、支持与配合，活动取得了圆满成功。调查结果显示：95%的用人单位认为，大多数毕业生能够胜任目前所从事的工作，用人单位对我校毕业生的具体工作感到较满意。

目前，我校学生就业质量良好。有的学生通过升学进一步深造，有的进入政府机关、国有企事业单位、金融行业等领域，总体来说，就业前景相对良好。在

今后的工作中，我们要及时掌握用人信息，充分利用用人单位和校友的关系，继续加强与用人单位和校友的联系，稳固我院的学生就业市场，保持原有的就业优势，把适合用人单位的更多更优秀的毕业生推荐给相关单位，为社会发展做出贡献。

第七部分 学校的特色发展

一、坚持育人为本，德育为先，能力为重，全面发展

学校坚持以人为本的教育理念，注重学生的全面发展。课程设置上，在开设“两课”的基础上，学校针对本校学生毕业后大多从事经济、财会工作的特点，将《大学生诚信教育》列入学生的必修课程，把开展诚信教育放在突出位置，注重学生人格和思想道德品质的培养，形成了较为完整的诚信教育体系，为学生成才提供了思想道德保证。学校力争将学生培养成德、智、体全面发展，适应现代经济社会发展需求的大学生。

二、突出应用型人才的培养特色

在人才培养方案中，坚持按照“加强通识教育、拓宽培养口径；加强能力培养，提高综合素质”的原则，注重创新，突出重点，反映特色，优化课程体系，拓宽专业口径，以压缩理论教学课时，增加实践教学课时作为重点。其中实践教学课学分比例占到总学分的 30.97%以上，把显性课堂与隐性课堂有机结合，把理论教学与专业社会认证考试有机结合，使学生具备更高的综合素质和较强的社会适应能力，突出我校应用技术型人才的培养特色。

三、关注学生个性差异，因材施教，分类培养

针对我校学生学习基础差异大、学生个性差异大的实际情况，学校将因材施教，分类培养作为重要的人才培养模式。学校以学生的就业要求为导向，分为以下几类进行培养：一是学习成绩好，有志向考研的学生。学校组建未来学堂，即燕苑拔尖人才强化班，旨在探索高等教育大众化背景下提高人才培养质量的新路径、新模式，尝试学校分类分级培养模式，倡导良好学风，激发学习兴趣，夯实考研基础，积蓄成才能量，提高全面素质。2019 级新生入校后将择优选拔，单独组班，不收取额外费用。进入学堂的学生，专业不变、学籍不变，随原班级进行正常的教学、学生活动。未来学堂将强化英语、数学等课程教学，改善学生学习方法，开展演讲、团队合作、素质拓展等综合训练，推动全校考研成功率的逐步提升。学堂将采取动态管理机制，激励学生珍惜宝贵学习资源，励精图治，力争上游。学校将对考研成功的学生给予“未来学子”奖励。二是打算就业找工作的学生。学校通过校内外实践、实习，培养他们的创新能力、动手能力和职业技

能，引导学生考取职业资格证书（如银行从业资格证、导游证、证券从业资格证、国际注册内部审计师、注册会计师等），增强学生的就业竞争力。三是针对有意向出国留学的学生，学校组建了国际课程班，针对这部分出国的学生专门开设雅思课程，提高学生的外语水平；积极举办出国留学方面的讲座；积极联系外方，开展了访学和 3+2 赴美读研项目（有赴瑞典皇家理工学校、美国明尼苏达等访学、读研项目），满足了学生出国深造的需求。

四、积极开展综合训练

我校是一所以经管学科为主的独立学校，在全国 12 个省、市、自治区招生，目前在校生 7110 人。由于社会存在着对独立学校学生的偏见，就业成为学生必须面对的严峻问题，基于这一现实情况，燕山学院积极组织、整合有实践教学经验的师资，投入大量财力、精力，开展了以三业（学业、就业、创业）为目标的创新综合实验，实验开展几年来，取得了较好的效果。

创新综合实验是以企业生命周期为主线，根据不同专业人员在企业生命周期中的不同作用，首先分别设计不同的模块实验（单项实验），然后将不同的模块实验（各单项实验）串联或链接起来，完成从企业创立，到成长、成熟、衰退直至消亡过程的一个完整的场景模拟或创业计划实验。通过开展创新综合实验，使同学们从宏观角度了解经济管理类专业在企业经营中的作用，加深对自己专业的认识，把自己的知识结构从本专业拓展链接到整个经管类相关专业，有利于学生成为既专业突出又业务全面的经济管理类专门人才，增强就业的竞争能力。具体来讲，培养了学生的实践能力与创新精神，巩固了学生的专业知识，拓宽了学生的知识面，培养了学生团队精神与合作意识，另外从提高学生的实际工作能力入手，兼顾创业就业教育。

第八部分 存在的问题及整改情况

一、2018 年度教学中存在的问题及整改措施

目前我校具有部分独立的师资队伍，尚不能满足教育部第 26 号令的要求。学校大部分师资聘任自山东财经大学，这些教师教学经验丰富，教学能力强，能充分满足学校教学需要。今后，随着学校合作方的落实，学校将根据有关规章制度要求，积极培养自己的师资队伍，针对独立学校的办学定位，建立起一支结构优化、水平较高、相对稳定的独立的师资队伍。

以山东财经大学的师资队伍为主的教师队伍，是支撑本校日常教学工作正常运转的必要保证。此师资队伍将山东财经大学的前沿学科知识灌输给学生，将优秀教学理念植根于学生，保证本校学生在学科知识、学科拓展、授课方式等方面都接受较先进的理念，学生在各方面都有优秀表现。

二、2018 年度影响教学质量的突出问题，原因及解决措施

2018 年影响教学质量的突出问题主要有以下几点：

（一）师资队伍建设问题

1. 自有师资薄弱。因办学体制的问题，我校与母体院校共享教师资源，招聘的自有师资数量有限，大部分的教师还是来自山东财经大学。并且自有师资年龄结构偏年轻化，教学经验不足。

2. 缺少双师型教师。学校注重办学特色的培育，将人才培养目标定位于“本科应用技术型”，要求学生既有一定的基础理论功底，又具备较强的实际应用能力，力图体现出专业培养目标特色，按照区域经济发展对财经类高素质应用型人才的需求，确定具有“专业基础扎实、应用实践技能强、服务适应面宽、有创新精神”的人才培养目标，争取把燕山学院办成教学质量上乘的规范化、特色型的独立学校。但我校的师资几乎全部来自山东财经大学，一直从事一线教学工作，极少有企业实践经验。因我校与山东财经大学师资共享，教师即承担着山东财经大学的的教学任务同时也承担着我校的教学任务，导致个别教师课堂教学中重理论轻实践，这与我校培养应用技术型人才的目标不一致的。

（二）人才培养问题

本科院校人才素质的高低一方面取决于学生本身，另一方面则取决于学校的人才培养模式。发展至今，本校对于改革创新人才培养模式思考甚多，但办学实践中仍存在些问题。

学校当前和今后一定时期的办学指导思想是：以习近平新时代中国特色社会主义思想为统领，以我国经济和社会发展需要为导向，以人才培养为根本，以教学工作为中心，以完善综合服务功能为基础，以山东财经大学办学优势和优质教育资源为依托，突出经管学科优势，遵循高等教育发展规律，认真落实独立学校办学要求，牢固确立“以育人为根本，以质量生命线，以教学为中心”的办学理念，坚持“质量立校，特色兴校”的办学思路。

学校注重办学特色的培育，将人才培养目标定位于“本科应用技术型”，要求学生既有一定的基础理论功底，又具备较强的实际应用能力，力图体现出专业培养目标特色，按照区域经济发展对财经类高素质应用型人才的需求，确定具有“专业基础扎实、应用实践技能强、服务适应面宽、有创新精神”的人才培养目标，争取把燕山学院办成教学质量上乘的规范化、特色型的独立学校。

我校与山东财经大学共享师资，部分教师给山东财经大学和燕山学院的学生讲授同一门课，任课教师很难根据授课对象的变化相应调整授课内容，授课内容一致，使山东财经大学燕山学院的学生理解困难，导致重理论轻实践偏离我校的人才培养目标。

（三）教学质量监控体系

教学质量是高校发展的生命线，保证和提高教学质量是本科院校改革和发展的永恒主题。本科院校的教学质量受多方面因素的影响：从学生自身而言，高校扩招，数量的大幅度增加导致了生源质量的相对下降；从师资角度而言，本校专业师资不足，结构不尽合理，部分教师不具备本科教学水平，教研、科研能力不强，这严重地影响了教学质量的提升；从办学条件而言，办学硬件问题已成为发展的瓶颈；从教学管理角度而言，传统的教学管理体制和教学质量监控系统的不完善，必然会引起教学质量的下降。

针对以上问题的对策与建议：

高校教育的发展是高校教学质量的提高和高校学生素质提高的总和。要促进教学质量的提高首先要学校领导高度重视，加大对教学工作的投入，加强教学管理制度的建设，进行专业结构和培养方案的调整，深化教育教学改革，加强师资队伍建设，发挥教师提高教学质量的重要作用。为加强师资队伍的建设，增加自有师资比例，我校对加强教学工作的一些建议。

（一）加强师资队伍建设，增加自有师资比例

为适应学校事业发展需要，学校采取吸收引进和培养提高相结合的方式，引进高学历、高职称教师，培养骨干青年教师，逐步稳定、壮大自有教师队伍。学校进行了多次强有力的招聘宣传工作，吸引了高水平、高素质的人才来学校工作，解决学科带头人、专业负责人不足的问题。

（二）贯彻落实习近平新时代中国特色社会主义思想，加强对教学工作的宏观管理

教学管理部门通过调查研究，进行科学决策，正确处理办学规模、结构、质量和效益之间的关系，加大对教学工作的经费投入，进一步完善院、系教学管理规章制度、健全教学监督制度，为教学质量提供原则性的保障。在制定分解的教学质量指标体系时，利用有效的激励手段进行宏观调控，全面驱动，通过反馈系统考核评估分解目标的实现效果。进一步健全教学监督制度，重点要建立符合现代教学活动的教学质量评估体系，完善高校各级教务管理人员工作激励机制以及奖惩措施，从宏观上把握学校的教学发展目标，为教学质量的提高提供坚实的基础。

（三）教学管理人员应积极沟通，制定合理专业结构

教学管理工作是一个有机的整体，教学管理人员之间的交流沟通程度直接关系到教学质量的好坏。院级教学管理部门不能只在管理的层面来分配管理任务，系部级教学管理人员也不能只是听从上级安排盲目地执行命令，两个管理层次应该互相交流。系部对院级单位的任务根据实际情况，提出可行性意见。院级管理层应积极地研究决断系部的反馈信息，对任务进行修改，进行完善，共同提高教

学质量。

以社会需求为导向，合理设置学科专业。根据国家经济社会发展需要，密切与社会用人单位的联系，培养适合国家经济建设需要的各种人才。在进一步拓宽现有专业口径的基础上，要大力培养优势明显、特色鲜明的本科专业，加大建设力度，形成属于高校自己的专业品牌和特色。在有成熟的学科支撑，科学论证和必要的师资条件的情况下，根据学校的办学目标和定位，申请设置新的本科专业，并加强建设和管理。合理的专业结构有利于发挥教师的教学特长，有利于激发学生的学习兴趣，从而促使教学质量的提高。

（四）加强师资队伍建设，发挥教师提高教学质量的重要作用

学校积极引进双师型教师，建设合理的教学团队，培养老中青结构合理的、可持续发展的教学队伍。教学是一项系统性很强的工作。建立和完善青年教师助教制度，使青年教师通过教授、副教授辅导，学习先进的教学方法，积累教学经验，提升教书育人水平。根据教学改革和教学任务需要，通过创建有教学水平高、实践能力强的教授领衔，由教授、副教授、讲师、助教及教辅人员组成的教学团队，研究和改革专业课程的教学内容，开发新的教学资源，开展启发式教学、讨论式教学、实践式教学和案例教学等教学方法改革，促进教学研讨，教学经验交流，让丰富的教学经验作为提高教学质量的根本保证。同时发挥教授、副教授等教学经验丰富的教学人员在教学改革中的主力军作用，积极鼓励他们投身高校教学改革，根据丰富的教学经验改进教学内容和教学方法，大力推进启发式教学，不断取得高水平教学改革成果，为高校教育发展出谋划策。

（五）加强教学质量监控

学校狠抓教学管理，强化“服务、规范、严格、高效”的教学管理理念，修订了各项教学规章制度，完善了教学质量标准，健全了科学、完善的教学质量监控体系。在实际教学过程中，教学规章制度和质量标准执行严格，教学质量监控体系运行有效，教学管理规范，保证了教学质量。

1. 教师对学生学习质量的反馈

教师是知识的传授者，教师授课水平的高低直接影响到学生学习兴趣的高低，从而影响到教学质量。在课堂上，教师应该注意自己的教学风格，吸引学生的注意力，提高学生的学习兴趣，从而提高学生的学习效率，进而提高学习质量。同时，教师自身应注意收集学生在课堂上或课间的反馈信息，从总体上把握学生的学习情况，有的放矢采取相应地方式、方法来提高学生的学习兴趣，提高教学质量。

2. 培养学生信息员积极反映教学信息

学生信息员制度是高校教学质量监控和评价体系中的重要环节，我校一直有教学信息员制度，培养学生信息员有利于建立畅通的教学沟通渠道，在教学质量

监控和评价体系中形成完整的信息反馈回路。教学信息反馈是学生信息员工作最重要的内容，信息员对于学生学习的思想动态，教师教学质量情况和突发事件的反馈，及时地向学校或相关部门反馈，以便学校了解相关信息及时采取相应措施，对于稳定学校教学质量，反映课堂教学动态、促进教师教学水平、了解学生学习情况等方面，都发挥了重要的作用。教学相长，学生信息员是连接教与学的纽带，从而使学校的管理和教学更加贴近学生、贴近实际，促进教学质量水平不断提高。

3. 建立健全强有力的教学督导机制

在教学管理系统中，除了教学部门外，还应建立和健全教学督导机制，请来自不同专业学科、有丰富教学经验的教授专家或已退休的老教授进行教学督导工作。请他们对高校决策层就高校教学改革、学科专业建设等方面提出切实可行的参考建议和意见，促进高校改革和建设，对学生反馈的教学问题进行处理和协调，让学生在学习生活过程中的问题及时得到相关部门的处理和解决，有利于端正学生的学习风气，对教师上课进行抽查听课，并给予适度的指点和评价，有利于教师教学水平的改进和提高，进而提高教学质量。

山东财经大学燕山学院

2019年12月1日

附件：山东财经大学燕山学院 2018-2019 学年本科教学质量报告支撑数据

序号	数据指标名称	数据	备注
1	本科生占全日制在校生总数的比例	100%	
2-1	专任教师数量	370	分专业教师数量及结构 见附表 1、2、3、4
2-2	外聘教师数量	16	
2-3	具有高级职称的专任教师比例	50.27%	
2-3	具有博士学位的专任教师比例	51.89%	
3-1	全校本科专业总数	14	
3-2	当年本科招生专业总数	14	
3-3	当年新增专业	2	
3-4	当年停招专业	0	
4	生师比（全校）	18.81:1	分专业生师比附表 1
5	生均教学科研仪器设备值（元）	3370.93	
6	当年新增教学科研仪器设备值（万元）	20.51	
7	生均图书数（册）	67.08	
8-1	电子图书（册）	725760	
8-2	电子期刊（册）	639879	
9-1	生均教学行政用房（m ² ）	8.75	
9-2	生均实验室面积（m ² ）	1.00	
10	生均本科教学日常运行支出（元）	533.05	
11	本科专项教学经费（万元）	15.3	
12	生均本科实验经费（元）	21.52	
13	生均本科实习经费（元）	7.45	
14	全校开设课程总门数	423	
15	实践教学学分占总学分比例（人才培养方案中）	30.97%	分专业实践教学学分占 学分比例见附表 5

16	选修课学分占总学分比例（人才培养方案中）	29.82%	分专业实践教学学分占总学分比例见附表 5
17	主讲本科课程的教授占教授总数的比例（不含讲座）	42.59%	分专业主讲本科课程的教授占教授总数的比例见附表 6
18	教授授本科课程占总课程数的比例	19.03%	分专业教授授本科课程占教授总数的比例见附表 6
19	实践教学及实习实训基地（个）	6	分专业实践教学和实习实训基地见附表 7
20	应届本科生毕业率	99.5%	分专业应届本科生毕业率见附表 8
21	应届本科生学位授予率	97.74%	分专业应届本科生毕业率见附表 8
22	应届本科生初次就业率	84.7%	分专业应届本科生毕业率见附表 8
23	体质测试达标率	98%	分专业应届本科生毕业率见附表 8
24	学生学习满意度	98.96%	
25	用人单位对毕业生满意度	95%	

说明：

1. 本表所涉数据全部来源于学校 2018 年秋季学期在教育部高等教育质量监测国家数据平台填报的教学基本状态数据。

2. 有关数据的统计口径和统计方式参照《教育部关于印发〈普通高等学校基本办学条件指标（试行）的通知〉》（教发[2004]2 号）、《教育部关于开展普通高等学校本科教学工作合格评估的通知》（教高厅[2011]2 号）和“高等教育质量监测国家数据平台数据填报指南”。

3. 学生学习满意度调查方法：学校定期召开学生座谈会，学生反映教学效果较好，2017-2018 学年学生评教分数均在 4 分（满分 5 分）以上，满意度较高。

4. 用人单位对毕业生满意度调查方法：根据用人单位对我校毕业生的问卷调查及电话跟踪调查中可以看出，大多数毕业生能够胜任目前所从事的工作，用人单位对我校毕业生比较满意，满意率达 98%。

5. 上述单项数据并非教学质量指标，不可用于教学质量的评估比较。

附表 1:

各专业教师数量及生师比一览表

序号	专业代码	专业名称	专业教师总数	本科学学生数	专业生师比
1	120203K	会计学	50	1449	28.98
2	120204	财务管理	16	397	24.81
3	120207	审计学	14	387	27.64
4	120201K	工商管理	12	364	30.33
5	120202	市场营销	26	631	24.27
6	120206	人力资源管理	9	353	39.22
7	120901K	旅游管理	5	164	32.80
8	020301K	金融学	46	1310	28.48
9	020401	国际经济与贸易	35	990	28.29
10	120205	国际商务	12	321	26.75
11	120102	信息管理与信息系统	14	405	28.93
12	080901	计算机科学与技术	20	186	9.30
13	050262	商务英语	20	63	3.15
14	020304	投资学	5	90	18.00

附表 2:

各专业教师职称结构一览表

序号	专业代码	专业名称	总数	教授	副教授	讲师	助教	其他正 高级	其他副 高级	其他中 级	其他 初级	未评级
1	120203K	会计学	50	6	30	12	2	0	0	0	0	0
2	120204	财务管理	16	4	2	7	3	0	0	0	0	0
3	120207	审计学	14	1	3	5	5	0	0	0	0	0
4	120201K	工商管理	12	1	0	10	1	0	0	0	0	0
5	120202	市场营销	26	1	12	8	5	0	0	0	0	0
6	120206	人力资源管理	9	1	0	6	2	0	0	0	0	0
7	120901K	旅游管理	5	1	0	0	4	0	0	0	0	0
8	020301K	金融学	46	6	16	15	9	0	0	0	0	0
9	020401	国际经济与贸易	35	8	1	22	4	0	0	0	0	0
10	120205	国际商务	12	1	1	6	4	0	0	0	0	0
11	120102	信息管理与信息系统	14	1	0	12	1	0	0	0	0	0
12	080901	计算机科学与技术	20	2	5	10	3	0	0	0	0	0
13	050262	商务英语	20	3	6	6	5	0	0	0	0	0
14	020304	投资学	5	0	2	1	2	0	0	0	0	0

附表 3:

各专业教师学位结构一览表

序号	专业代码	专业名称	总数	博士	硕士学士	无学位
1	120203K	会计学	50	6	44	0
2	120204	财务管理	16	4	12	0
3	120207	审计学	14	1	13	0
4	120201K	工商管理	12	2	10	0
5	120202	市场营销	26	1	25	0
6	120206	人力资源管理	9	1	8	0
7	120901K	旅游管理	5	1	4	0
8	020301K	金融学	46	6	40	0
9	020401	国际经济与贸易	35	8	27	0
10	120205	国际商务	12	1	11	0
11	120102	信息管理与信息系统	14	1	13	0
12	080901	计算机科学与技术	20	2	18	0
13	050262	商务英语	20	3	17	0
14	020304	投资学	5	0	5	0

附表 4:

各专业教师年龄结构一览表

序号	专业代码	专业名称	总数	35 岁及以下	36-45 岁	46-55 岁	56 岁及以上
1	120203K	会计学	50	8	36	5	1
2	120204	财务管理	16	2	7	6	1
3	120207	审计学	14	7	6	1	0
4	120201K	工商管理	12	2	8	2	0
5	120202	市场营销	26	3	18	5	0
6	120206	人力资源管理	9	1	6	2	0
7	120901K	旅游管理	5	0	4	1	0
8	020301K	金融学	46	11	28	6	1
9	020401	国际经济与贸易	35	6	24	5	0
10	120205	国际商务	12	3	6	2	1
11	120102	信息管理与信息系统	14	5	6	2	1
12	080901	计算机科学与技术	20	7	12	1	0
13	050262	商务英语	20	5	13	2	0
14	020304	投资学	5	2	2	1	0

附表 5:

各专业学分比例情况一览表

序号	校内专业代码	校内专业名称	实践教学学分占总学分的比例	选修课学分占总学分的比例
1	120203K	会计学	33.55%	30.97%
2	120204	财务管理	33.55%	30.32%
3	120207	审计学	33.55%	30.32%
4	120201K	工商管理	24.84%	30.72%
5	120202	市场营销	24.34%	30.92%
6	120206	人力资源管理	24.84%	30.72%
7	120901K	旅游管理	24.84%	30.72%
8	020301K	金融学	30.77%	28.39%
9	020401	国际经济与贸易	33.18%	32.26%
10	120205	国际商务	32.71%	32.26%
11	120102	信息管理与信息系统	33.55%	25.81%
12	080901	计算机科学与技术	36.58%	26.45%
13	050262	商务英语	33.97%	27.19%
14	020304	投资学	32.90%	30.65%

附表 6:

各专业教授上课情况一览表

序号	专业代码	专业名称	主讲本科课程的本专业教授占本专业教授总数的比例	教授讲授本专业课程占本专业课程总数比例
1	120203K	会计学	100%	12%
2	120204	财务管理	100%	25%
3	120207	审计学	100%	7%
4	120201K	工商管理	100%	8%
5	120202	市场营销	100%	4%
6	120206	人力资源管理	100%	11%
7	120901K	旅游管理	100%	20%
8	020301K	金融学	100%	13%
9	020401	国际经济与贸易	100%	23%
10	120205	国际商务	100%	8%
11	120102	信息管理与信息系统	100%	7%
12	080901	计算机科学与技术	100%	10%
13	050262	商务英语	100%	15%
14	020304	投资学	无教授	无教授

附表 7:

各专业实践教学及实习实训基地情况一览表

序号	校内专业代码	校内专业名称	实践教学及实习实训基地数量
1	120203K	会计学	1
2	120204	财务管理	0
3	120207	审计学	0
4	120201K	工商管理	0
5	120202	市场营销	0
6	120206	人力资源管理	0
7	120901K	旅游管理	0
8	020301K	金融学	2
9	020401	国际经济与贸易	1
10	120205	国际商务	0
11	120102	信息管理与信息系统	1
12	080901	计算机科学与技术	0
13	050262	商务英语	0
14	020304	投资学	1

附表 8:

各专业毕业生毕业就业情况一览表

序号	校内专业代码	校内专业名称	毕业率	学位授予率	初次就业率	体质达标率
1	120203K	会计学	98.92%	98.92%	80.99%	100%
2	120204	财务管理	97.75%	97.75%	74.71%	100%
3	120207	审计学	100%	100%	98.98	100%
4	120201K	工商管理	100%	100%	79.76%	100%
5	120202	市场营销	97.56%	97.56%	90.27%	100%
6	120206	人力资源管理	100%	100%	95.83%	100%
7	120901K	旅游管理	100.00%	100%	89.19%	100%
8	020301K	金融学	99.03%	99.03%	92.40%	100%
9	020401	国际经济与贸易	98.10%	99%	75.50%	100%
10	120205	国际商务	96.10%	96.10%	77.03%	100%
11	120102	信息管理与信息系统	100%	100%	87.50%	100%
12	080901	计算机科学与技术	0	0	0	0
13	050262	商务英语	0	0	0	0
14	020304	投资学	0	0	0	0