

山东工商学院

2017-2018 学年本科教学质量报告



目 录

第一部分 本科教育基本情况	1
一、本科人才培养目标及服务面向.....	1
(一) 本科人才培养目标.....	1
(二) 服务面向.....	1
二、本科专业设置情况.....	1
三、全日制在校生情况.....	2
四、本科生源质量情况.....	2
第二部分 师资与教学条件	6
一、师资情况.....	6
(一) 师资队伍数量及结构.....	6
(二) 本科生主讲教师情况.....	7
二、教学条件.....	7
(一) 教学经费投入情况.....	7
(二) 教学用房.....	8
(三) 教学仪器设备与实验室.....	9
(四) 图书资料.....	9
(五) 信息资源.....	11
第三部分 教学建设与改革	12
一、专业建设.....	12
(一) 不断强化特色优势专业建设.....	12
(二) 以专业群建设作为专业发展重点.....	12
(三) 以学科群优势提升专业群建设.....	13
二、课程建设.....	13
(一) 加强科学规划, 完善课程建设体系.....	13
(二) 多措并举, 全面推进课程建设.....	14
(三) 优化课程数量和结构.....	14
三、教材建设.....	14
四、教学改革.....	15
(一) 推进课程教学组织形式改革.....	15
(二) 推进学习考核评价方式改革.....	15
(三) 多措并举促进教学改革.....	16
五、实践教学.....	16
(一) 实验教学.....	16
(二) 本科生毕业论文(设计).....	16
(三) 实习实训基地.....	17
六、创新创业教育.....	17
第四部分 专业培养能力	19
一、专业培养目标定位.....	19
(一) 人才培养目标确定思路.....	19
(二) 人才培养目标.....	19
(三) 立德树人落实机制.....	19
二、人才培养方案特点.....	19
三、专业课程体系建设.....	20
四、教学条件对人才培养的支持情况.....	20
五、创新创业教育情况.....	21
六、学风建设.....	21

第五部分 质量保障体系	22
一、人才培养中心地位落实情况.....	22
(一) 学校领导重视教学.....	22
(二) 政策制度激励教学.....	22
(三) 经费优先教学.....	23
(四) 管理服务教学.....	23
二、教学质量监控体系建设.....	23
(一) 教学督导制度.....	24
(二) 学生评教系统.....	24
(三) 教学检查制度.....	24
(四) 领导干部听课制度.....	26
(五) 教师自我评价.....	26
(六) 全面评学系统.....	26
三、教学过程监控.....	26
(一) 建立教学质量监督机制.....	26
(二) 加强常规管理, 保证课堂教学质量.....	27
(三) 强化督导监督, 保证教学日常运行.....	27
(四) 建立人才培养全过程质量信息统计分析、反馈机制.....	27
四、专业认证评估.....	28
第六部分 学生学习效果	29
一、学生学习满意度情况.....	29
二、学生综合素质.....	29
三、应届毕业生情况.....	30
四、社会评价与毕业生成就.....	31
(一) 综合评价.....	31
(二) 具体评价.....	31
第七部分 特色发展和经验	33
一、整合社会资源, 强化创新创业教育.....	33
(一) 学校政策措施深化创新创业教育.....	33
(二) 校企、校地资源整合促进创新创业教育.....	34
(三) 创新创业教育实践成效显著.....	35
二、创建“第二课堂成绩单”制度.....	35
第八部分 存在的问题及改进措施	37
一、专业认证尚未启动.....	37
二、师资队伍.....	37
(一) 专任教师总量不足, 标志性领军人才缺乏.....	37
(二) 实验室技术人员配备不足.....	38
三、教学资源.....	39
(一) 实践教学环节有待进一步加强.....	39
(二) 网络在线课程建设有待于加强.....	40

山东工商学院 2017-2018 学年本科教学质量报告

第一部分 本科教育基本情况

学校秉承“惟平惟准、近知近仁”的校训，遵循以人为本、质量立校、突出特色、开放创新的办学理念，弘扬“敬业、诚信、求是、创新”精神，实施“质量立校、特色兴校、学科强校、人才名校”发展战略，为区域经济社会发展培养高素质专业人才。

一、本科人才培养目标及服务面向

（一）本科人才培养目标

学校把立德树人作为教育的根本任务，着力提高学生的社会责任感、创新精神、实践能力，培养具有全球视野、中国情怀、山商特质的应用型人才。具体内涵：

（1）全球视野：具有全球意识，跨文化交流，通晓国际规则，参与国际合作与竞争的能力。

（2）中国情怀：具有爱国精神、高度社会责任感和历史使命感。

（3）山商特质：“厚基础、强能力、重特色、高素质”，有较高的科学素养与人文情怀，拥有分析理解和正确判断社会问题的能力，具备可持续发展能力。

（二）服务面向

立足地方，面向全国，服务区域经济社会发展及行业需求，努力培养高素质应用型人才。

主动吸纳行业领域专家、企业专业人员参与人才培养方案的制定过程，按照“总体目标+学校特色+专业特点”的设计思路，突出专业特点和服务面向，根据行业需求标准定位人才培养目标和规格，优化课程体系和课时比例，使学生毕业后能够尽快成长为各行业领域内有较强实践能力、团队意识和创新精神的应用型人才。

二、本科专业设置情况

学校固本拓新，以传统优势学科专业为基础，通过学科专业交叉与渗透，带动相关学科专业、新兴学科专业协调发展，营造合适的学科专业群和学科专业生态链。

学校设置 59 个本科专业，涵盖了经济学、管理学、文学、法学、理学、工学等 6 个学科门类，24 个专业类。管理学、经济学两大学科所拥有的本科专业总数为 33 个，占学校本科专业总数的 56%。（本科专业布局情况见表 1-1）。

表 1-1 山东工商学院本科专业布局统计表

单位：个、%

学科门类	管理学	经济学	工学	文学	法学	理学	合计
数量	24	9	11	8	3	4	59
比例	40.86	15.25	18.64	13.56	5.08	6.78	100

以服务山东经济社会发展、服务山东半岛蓝色经济区发展为目标，紧密结合区域经济社会发展实际，针对相关行业、企业设置方向，不断凝练和凸显专业特色。重点培育就业率高、办学声誉好的品牌特色专业，积极参与山东省本科专业综合改革试点和应用型人才培养专业发展支持计划工作。目前，学校拥有国家级特色专业 2 个，教育部地方高校第一批本科专业综合改革试点专业 1 个，山东省普通本科高校应用型人才培养专业发展支持计划立项建设专业 2 个，省级特色专业 9 个，山东省卓越工程师教育培养计划立项建设专业 3 个，山东省高水平应用型重点支持专业（群）2 个、培育支持专业（群）2 个、自筹立项建设专业（群）2 个，山东省教育服务新旧动能转换专业对接产业项目专业群 1 个。

三、全日制在校生情况

2018 年全日制在校生 20,859 人，其中普通本科在校生 20,146 人（一年级 5,088 人，二年级 5,091 人，三年级 5,120 人，四年级 4,847 人），其他 713 人（普通高职(含专科)生 412 人，硕士研究生 300 人，进修生 1 人），本科生数占全日制在校生总数的比例为 96.58%（见表 1-2）。

表 1-2 全日制在校生统计情况表

单位：人、%

全日制在校生	人数	比例
普通本科	20146	96.58
普通专科	412	1.97
硕士研究生	300	1.44
进修生	1	0.01
总计	20859	100

四、本科生源质量情况

学校面向全国 29 个省、市、自治区招生（港澳台除外），招生类别包括普通本科、本科合作办学、校企合作、春季高考等 4 个类别。近年来，学校本科生招生规模基本稳定。

2018 年学校计划招生 5237 人（含“3+2”专本贯通分段培养 47 人），实际录取 5237 人，实际报到 5094 人，生源分布在除西藏和北京之外的 29 个省、市、自治区。其中山

东计划为 3207 人，占比 61.24%，除山东外，在吉林、内蒙古、广西、黑龙江、四川、贵州、河北、安徽、河南、湖北也有较多的招生计划，而在上海、海南、宁夏、青海、广东、重庆等地方招生计划人数较少（见表 1-3 全国各省、市、自治区招生计划分布情况）。

表 1-3 全国各省、市、自治区招生计划分布情况

省份	汇总	比例	省份	汇总	比例
山东	3207	61.24%	江西	75	1.43%
吉林	120	2.29%	新疆	70	1.34%
内蒙古	115	2.20%	天津	60	1.15%
广西	114	2.18%	浙江	60	1.15%
黑龙江	110	2.10%	甘肃	60	1.15%
四川	110	2.10%	福建	50	0.95%
贵州	110	2.10%	陕西	50	0.95%
河北	105	2.00%	江苏	45	0.86%
安徽	100	1.91%	广东	30	0.57%
河南	100	1.91%	重庆	30	0.57%
湖北	100	1.91%	宁夏	30	0.57%
山西	90	1.72%	海南	20	0.38%
辽宁	85	1.62%	青海	20	0.38%
云南	85	1.62%	上海	6	0.11%
湖南	80	1.53%	汇总	5237	100.00%

与往年相比，2018 年招生工作继续保持良好势头，生源质量进一步提高，所有省份本科招生文理科一志愿率均达到 100%及以上。在全国招生的 29 个省（市、自治区）中，山东省普通本科文理录取最低分分别超过本科线 37 分和 50 分，中外合作办学文理最低分分别超过本科线 12 分和 21 分，校企合作文理最低分分别超过本科线 21 分和 25 分，省内所有录取批次录取分差均超过去年。同时，学校省外生源质量稳步提升，录取分数持续走高。在江西一本招生一志愿全满，文理最低分各超一本线 11 分和 17 分。上海在往年一志愿不满的情况今年一志愿全满。省外文史类、理工类录取分数取得历史性突破。省外普通本科录取中，湖北理工类和文史类录取最低分超二本线 107 分和 106 分；辽宁理工类录取最低分超本科线 158 分；广西理工类和文史类录取最低分超二本线 90 分和 89 分。另外，黑龙江、河北、安徽、新疆、河南、甘肃等省份的录取最低分均接近或超过当地一本线。同时，本科合作办学省外录取分数再创新高。河北理工类和文史类本科合作办学录取最低分超过该省批次线 117 分和 67 分；辽宁理工类本科合作办学录取最低分超过该省批次线 150 分（见表 1-4 全国各省、市、自治区招生 2018 年普通本科录

取分数统计表)。

表 1-4 全国各省、市、自治区招生 2018 年普通本科录取分数统计表

省份	科类	计划数	投档数	一志愿率	录取最高分	录取最低分	分数线	分差
山东	文科	556	556	100%	570	543	505	38
	理科	1399	1399	100%	560	486	435	51
宁夏	文科	10	10	100%	532	522	498	24
	理科	20	20	100%	467	452	432	20
云南	文科	23	23	100%	567	551	490	61
	理科	62	62	100%	528	496	430	66
内蒙古	文科	20	20	100%	513	469	399	70
	理科	65	65	100%	502	431	336	95
四川	文科	28	28	100%	553	545	492	53
	理科	82	82	100%	554	508	458	50
湖北	文科	22	22	100%	555	547	441	106
	理科	78	78	100%	503	482	375	107
河北	文科	18	18	100%	568	558	441	117
	理科	47	47	100%	559	512	358	154
浙江	文科	40	40	100%	580	556	490	66
天津	文科	10	10	100%	520	508	436	72
	理科	30	30	100%	543	486	407	79
安徽	文科	14	14	100%	559	552	486	66
	理科	51	51	100%	522	503	432	71
福建	文科	11	11	100%	546	505	446	59
	理科	39	39	100%	481	453	378	75
山西	文科	16	16	100%	540	531	476	55
	理科	44	44	100%	517	498	432	66
海南	文科	5	5	100%	627	610	579	31
	理科	15	15	100%	616	584	539	45
重庆	文科	9	9	100%	509	499	434	65
	理科	21	21	100%	511	496	428	68
吉林	文科	23	23	100%	541	433	432	1
	理科	67	67	100%	537	452	405	47
河南	文科	23	23	100%	549	543	436	107
	理科	77	77	100%	524	491	374	117
青海	文科	7	7	100%	471	452	424	28
	理科	13	13	100%	442	396	365	31

黑龙江	文科	18	18	100%	517	487	406	81
	理科	47	47	100%	499	473	353	120
陕西	文科	10	10	100%	514	505	467	38
	理科	40	40	100%	478	464	425	39
江苏	文科	11	11	100%	340	326	281	45
	理科	34	34	100%	336	326	285	41
辽宁	文科	17	17	100%	554	545	461	84
	理科	53	53	100%	559	527	368	159
广东	文科	13	13	100%	535	519	443	76
	理科	17	17	100%	497	452	376	76
甘肃	文科	11	11	100%	503	496	456	40
	理科	49	49	100%	493	476	436	40
贵州	文科	24	24	100%	568	560	477	83
	理科	86	86	100%	487	462	379	83
广西	文科	25	25	100%	515	493	403	90
	理科	89	89	100%	528	436	345	91
新疆（统招）	文科	12	12	100%	521	491	372	119
	理科	42	42	100%	491	469	341	128
新疆（南疆单列）	文科	6	8	133%	476	446	372	74
	理科	10	12	120%	454	394	341	53
湖南	文科	22	22	100%	570	562	526	36
	理科	58	58	100%	522	501	450	51
上海	院校专业组（1）	4	4	100%	440	434	401	33
	院校专业组（2）	2	2	100%	436	435	401	34

第二部分 师资与教学条件

学校按照“师德为先、教学为要、科研为基”的要求，努力建设一支师德高尚、业务精湛、结构合理、充满活力的高素质专业化教师队伍；保障本科教学经费投入，保证本科教学改革、建设及日常运行的需要；加强教学基础设施建设，满足本科教学和人才培养的需要。

一、师资情况

（一）师资队伍数量及结构

学校大力实施“人才名校”战略，坚持外引内培相结合，通过制度保障，努力造就一支数量适度、素质优良、结构合理、符合学校定位、适应教学以及专业与学科发展需要的师资队伍，专任教师数量稳步提高。截止到2018年10月，学校现有专任教师886人，外聘教师136人，折合教师总数为954人，按折合学生数21370人计算，生师比为22.4:1。

从专任教师职称结构来看，高级职称教师419人（正高级职称110人，副高级职称309人），占专任教师的比例为47.30%；从学历结构来看，具有研究生学位（硕士和博士）的专任教师805人，占专任教师的比例为90.86%；从年龄结构来看，35岁以下（含）教师187人，占比21.11%；36岁~45岁教师430人，占比48.53%；46岁~55岁教师235人，占比26.52%；56岁及以上教师34人，占比3.84%。

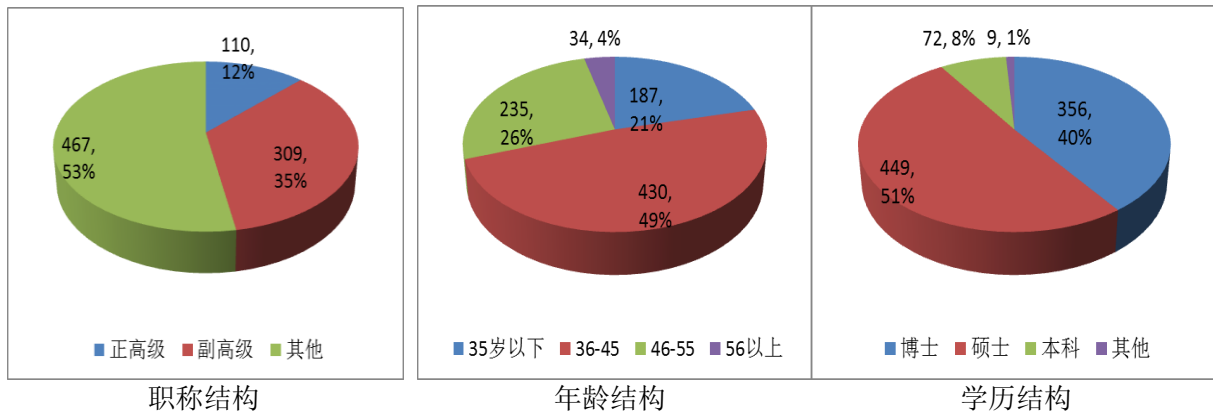


图 1-1 山东工商学院专任教师结构图

学校现有享受国务院特殊津贴专家4人，山东省有突出贡献的中青年专家4人，全国优秀教师3人，山东省高等学校重点学科首席专家4人，教育部新世纪优秀人才支持计划2人，山东省优秀教师1人，山东省教学名师7人，教育部教学指导委员会委员2人，山东省教学指导委员会委员5人。

（二）本科生主讲教师情况

学校把教授和副教授为本科生上课作为提高本科教学质量的重要工作来抓。《山东工商学院 2014 年度专业技术职务资格评审工作安排意见》、《山东工商学院第二轮岗位设置与聘用实施意见》等文件中对教授承担课程门数、年均授课时数均有明确要求。

2017-2018 学年学校为本科生开设课程 1739 门，其中，教授、副教授主讲的本科课程分别为 284 门、751 门，占课程总门数比例分别为 16.3%和 43.19%，主讲本科课程的教授、副教授人数占教授、副教授总数的 82.26%、91.8%。

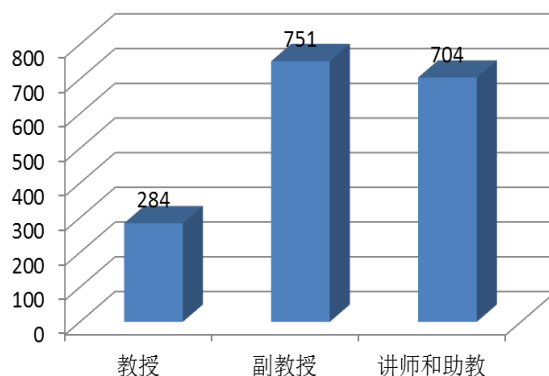


图 1-2 2017-2018 学年各职称教师给予本科授课情况

专任教师潜心教学，积极提高教学能力和教学质量。学校建立主讲教师准入制度，对新进人员进行岗前培训。建立青年教师培养制度，指定 1-2 名具有副高以上职称的导师对其进行指导，帮助其提高专业水平和教学能力。学校采取多种手段引导教师恪守职业道德，爱岗敬业、关爱学生、教书育人、为人师表。先后出台《关于进一步加强和改进师德建设的意见》《关于开展师德建设大讨论活动的实施意见》，组织开展了“师德建设月”“师德标兵”“教学名师”“优秀教师”和“十佳青年教师”评选等活动，涌现出一大批先进典型。

二、教学条件

（一）教学经费投入情况

本着“积极支持创新研究，优先保障教学投入，不断改善教学条件”的原则，学校优先保障本科教学经费足额投入。在确保本科教学日常运行经费的同时，投入专项资金用于学校基础设施建设、教学仪器设备购置、人才引进和师资队伍建设等方面，重点保障专业建设、学科建设、质量工程等教学专项经费投入。围绕高水平应用型大学建设目标，重点支持特色鲜明、实力较强、具有示范带动作用的高水平专业及专业集群建设，全面加强各学科学位点建设、实施人才强校战略以保障向社会供给高质量人才。

2017 年投入学科建设专项经费 650 万元，引进人才经费 2400 万元；注重学生实践能力的培养，2017 年投入经费 230 万元改造场地及环境用于大学生“第二课堂”实践教学并取得了良好的效果。积极与各部门配合，努力争取省财政和中央财政资金支持，特别是实验室专项资金的支持力度，全面改善实验实践教学条件，服务于应用型人才培养，2017 年取得省财政资金高水平应用型大学奖补资金等财政资金 1240 余万元，用于改善实验实践教学环境。

2017 年共投入教学日常运行经费总额 5605.88 万元，生均教学日常运行经费 2726.86 元。2017 年投入本科教学专项经费总额 7929.8 万元，其中，教学改革经费 582.52 万元，专业建设经费 3681.58 万元，实践教学经费 1005.67 万元（其中，本科实验经费 230.55 万元，本科实习经费 775.12），其他教学专项经费 1352.23 万元，学生活动经费 1063.8 万元，教师培训进修专项经费 214 万元，思想政治理论课程专项建设经费 30 万元（见图 1-3 教学专项经费投入情况）；生均本科实验经费 114.44 元，生均本科实习经费 384.75 元。

（二）教学用房

根据 2017 年统计，学校总占地面积 909352m²，产权占地面积为 855744m²，绿化用地面积为 273000m²，学校总建筑面积为 577759m²。

学校现有教学行政用房面积（教学科研及辅助用房+行政办公用房）共 176014m²，其中教室面积 68368m²，实验室及实习场所面积 31815m²。拥有学生食堂面积为 20614m²，学生宿舍面积为 160311m²，体育馆面积 8742m²。拥有运动场 77 个，面积达到 94482m²。

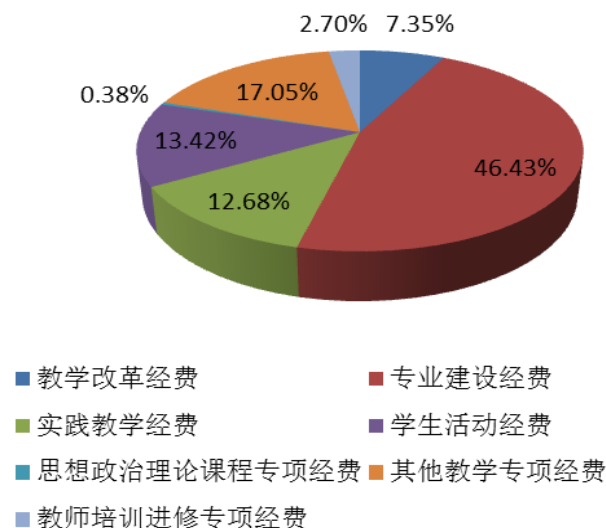


图 1-3 教学专项经费投入情况

按全日制在校生 20859 算，生均学校占地面积为 43.6 (m²/生)，生均建筑面积为

27.7 (m²/生)，生均绿化面积为 13.09 (m²/生)，生均教学行政用房面积为 8.44 (m²/生)，生均实验、实习场所面积 1.53 (m²/生)，生均宿舍面积 7.69 (m²/生)，生均体育馆面积 0.42 (m²/生)，生均运动场面积 4.53 (m²/生)。

表 2-1 各生均面积详细情况

类别	总面积 (平方米)	生均面积 (平方米)
占地面积	909352	43.6
建筑面积	577759	27.7
绿化面积	273000	13.09
教学行政用房面积	176014	8.44
实验、实习场所面积	31815	1.53
宿舍面积	160311	7.69
体育馆面积	8742	0.42
运动场面积	94482	4.53

(三) 教学仪器设备与实验室

学校现有教学、科研仪器设备资产总值 19619.133 万元，生均教学科研仪器设备值 0.92 万元。当年新增教学科研仪器设备值 807.246 万元，新增值达到教学科研仪器设备总值的 4.29%。

本科教学实验仪器设备 5711 台(套)，合计总值 4681.68 万元，其中单价 10 万元以上的实验仪器设备 43 台(套)，总值 1090.35 万元，按本科在校生 20146 人计算，生均实验仪器设备值 2323.88 元。

学校现有 127 个功能实验室，其中商学实验中心是综合性实验中心，获批省级实验教学示范中心；智能信息处理重点实验室是山东省“十二五”高校重点实验室。2017 年公共管理创新及仿真实验室、智能信息处理实验室、系统安全管理实验室和感知技术与控制实验室获批山东省“十三五”高校重点实验室。全校共开出实验项目 4729 个，年实验人时数 2417416 个。

(四) 图书资料

以满足本科教育教学需求为宗旨，学校图书馆强化资源建设与读者服务，紧密把握读者阅读习惯变化，以纸质书刊资源为基础，力推以移动图书馆等新兴媒体为代表的优质教学文献资源服务，扩展和提高高校图书馆互借互惠联盟服务的内涵和水平，构建线

上线下、校内校外无边界的信息资源服务体系，进一步丰富和提升了我校本科教育教

的资源质量和服务水平。
截至 2017 年底，学校拥有图书馆 2 个，图书馆总面积达到 19107m²，阅览室座位数 2423 个。2017 年新增纸质图书 1.5655 万册，馆藏纸质图书总量达到 147.0248 万册，生均纸质图书 70.48 册。图书馆还拥有电子图书 109.1335 万册。订购中外文期刊论文、博硕士学位论文、电子图书、统计数据、课程视频、试题资源等电子资源（包含各类型子库）70 个。整合高质量网络免费学术资源近 50 种。2017 年订购中外文报刊 1369 种（报刊中文期刊 1313 种、中文报纸 28 种、外文原版期刊 28 种）。

2017 年图书流通量达到 107425 本次，电子资源访问量 17682751 次。图书馆网页访问量 3 万余人次。

表 2-2 图书资料情况一览表

项目		内容
1. 图书馆数量（个）		2
2. 阅览室座位数（个）		2423
3. 纸质图书总量（册）		1470248
4. 纸质期刊（已装订成册）	41962	3610
	2845	777
5. 电子图书	1091335	1016335
	1091335	1016335
	0	0
6. 电子期刊种类（种）		30565
7. 数据库数量（个）		70
8. 当年新增纸质图书（册）		15655
9. 当年新增电子图书（种）		75000
10. 当年文献购置费（万元）		400
11. 当年图书流通量（本次）		107425
其中：当年本科生图书流通量（本次）		84712
12. 当年电子资源访问量（次）		17682751
13. 生均纸质图书数（册）		70.48
14. 当年本科生均图书流通量（本次）		5.5

（五）信息资源

数字化基础设施建设水平较高，基本完成一体化校园网、云计算数据中心、网络安全防护平台等数字化基础设施的建设任务，为数字化校园提供了良好的网络运行、计算存储和容灾备份环境，拥有教育科研网、联通和电信出口带宽共 1720Mbps，接入有线信息点数量 10667 个，无线 AP 数量 1439 个。信息化集成能力较高，完成统一门户、统一认证、统一数据等数字化集成服务平台的建设任务，为共享数据的统一规范管理、管理系统的信息共享和互联互通、校内用户身份的统一授权认证、应用服务与信息资源的集中展现打下了良好的基础，构建数字空间、消除信息孤岛的目标基本实现。信息化应用初见成效，完成了人事、教务、科研、学工、资产、财务、图书、综合档案、协同办公、节能减排、校园安防、一卡通、机房、多媒体教室、校园广播等管理服务系统的建设任务。建设优质教学资源 216.2T，其中电子图书、电子期刊、国内外全文镜像数据库等 212T，网络通识课程 2.5T，精品课程资源 0.3T，学术报告、电子课件、考试题库 1.4T。

我校引入了清华教育在线网络教学平台，旨在全面支持多种教学模式和教学环节，为师生提供基于网络的多种学习资源和学习工具。同时对学科、专业、课程、教学团队等方面的教学成果进行动态管理和对外展示，实现教学资源的共享。目前平台共收录了麻省理工学院、香港公开大学学校的开放课件共 3727 条、精品视频公开课共 60 门课程、国外名校公开课共 441 条、国家开放大学、上海开放大学的微课程共 489 条等优质课程资源。目前校内在建课程共计 41 门，单课程最大访问量高达 42618 次。智慧、安全、多元、人文、和谐的校园信息化环境，有力地支撑了教学、科研和管理等工作的开展，提高了工作效率。

第三部分 教学建设与改革

学校深入贯彻全国教育大会和教育部新时代全国高等学校本科教育工作会议精神，落实《教育部关于全面提高高等教育质量的若干意见》、《普通高等学校本科专业类教学质量国家标准》，明确“以学生为主体，以教师为主导”的改革思路，紧跟“大众创业，万众创新”的改革热点，紧扣“适应需求，深化特色，创新模式”的改革主线，狠抓“知识与能力并举，实践与创新并举”的改革重点，全力推进专业、课程、实践教学改革，全面提升学生的专业能力和综合素质。

一、专业建设

（一）不断强化特色优势专业建设

学校以管理学、经济学和工学三个学科门类为主体学科，强化建设管理科学与工程、工商管理、应用经济学和计算机科学与技术等4个一级学科，重点建设数学、法学、公共管理等3个一级学科，扶持弱势学科的发展，大力支持煤炭经济、半岛经济、劳动经济等学科研究领域，争取在全国取得领先地位。我校现有2个国家级特色专业（计算机科学与技术、统计学），1个国家综合改革试点专业（工商管理），15个省部级优势专业。

为适应国家和地方经济结构调整和产业升级需求，学校将进一步优化专业结构，实施特色专业发展支持计划，设置战略新兴产业发展、传统产业改造升级、社会建设和公共服务领域急需专业，优先发展特色优势专业，加快发展社会急需专业，重点建设与区域支柱产业、战略新兴产业相对接的优势特色专业（群）。学校与国内知名企业联合共建公益慈善学院、财富管理学院、大数据学院、人工智能学院、区块链应用技术学院，并在投资学专业开设财富管理实验班、在社会工作专业开设公益慈善管理实验班。

（二）以专业群建设作为专业发展重点

我校现有山东省高水平应用型重点支持专业（群）2个（工商管理、计算机科学与技术），培育支持专业（群）2个（劳动与社会保障、工业工程），山东省教育服务新旧动能转换专业对接产业项目专业群1个（计算机科学与技术）。学校把专业群建设作为专业发展的重点，科学地规划专业群布局，以专业群为基础，不断调整专业方向，更好地适应社会需要。优先发展重点专业群，发挥其辐射带动作用，彰显学校的办学特色。

以专业群为主线开展教学建设，以就业为导向优化专业和课程设置，将分散的实验实训资源整合为专业化的实训基地，降低实训建设成本，实现资源共享，形成实践教学优势；建设专业教师团队，形成师资队伍优势，增强专业办学实力，形成我校的专业特

色和品牌优势，提高学校的知名度。

（三）以学科群优势提升专业群建设

基于商科优势，促进学科专业交叉、融合、嫁接，打破学科专业的壁垒，增进学院与学院、专业与专业之间的交流，推动学科交叉与融合，实现不同学科专业课程的优化、整合、重组；构建跨学科、跨专业的学科大平台，增强学科专业间的内在联系和相互支撑，发挥学科群的综合优势，形成师资团队，实现资源的充分共享和有效利用，提升教学及学术研究的水平，提高专业办学实力。

以学科建设和高水平的科研成果，促进专业建设与发展；建立学科专业、科研教学互动机制，把学科科研成果转化为教学资源。“十三五”期间重点建设管理学类、经济学类、信息技术类 6 个复合应用型特色专业群，建设与培育 15 个左右就业率高、办学声誉好、与地方经济社会发展深度融合的高水平应用型专业进入全省同类专业前茅，在国内同类专业有较大影响力，应用型专业比例达到 80%以上。发挥专业群的辐射、示范和带动作用，促进学校专业建设整体水平的不断提高。

二、课程建设

（一）加强科学规划，完善课程建设体系

按照“确保质量、重点建设、注重实效”的课程建设原则，完善“合格、优质、精品”的课程建设体系，使全部课程达到合格课程标准，200 门以上课程达到学校优质课程标准，重点建设网络课程资源，不断完善网络教学平台，鼓励学生利用信息手段主动学习、自主学习。本学年学校重点建设教师能够开展线上线下混合教学、学生和其他社会学习者能够进行自主学习的在线开放课程平台。打造了“校内-省内-国内”三层次在线开放课程建设模式。在校内，学校为师生提供优慕课在线教学平台；在省内，学校加入了山东省高校课程联盟，并且为 22 所加入工科教育分联盟的高校之一；在国内，学校与高教出版社签订了在线开放课程合作与服务协议，学校自主开放的慕课（MOOC）将在中国大学 MOOC（爱课程网）上线，面向全国在线学习者开放，同时引入智慧树、中国大学 MOOC、超星泛雅和学堂在线等网络课程供学生选课。

学校加大在线开放课程建设投入，2018 年完成 8 门在线课程制作和上线运行。其中，《“互联网+”创新应用》课程在“最美慕课——首届中国大学慕课精彩 100 评选展播活动”中荣获二等奖。

（二）多措并举，全面推进课程建设

实行课程负责人制，强化院（部）、教研室对课程（群）的管理责任。建立课程与任课教师的稳定机制；“以教研促教改，以教改促教学”，使先进的教学经验和教改成果及时融入课程建设之中；提倡自主学习与合作性学习相结合的研究式、探究式理论教学方法；提供专项经费资助课程建设项目；加强监管，定期组织专家进行合格课程的鉴定验收和优质课程、精品课程的评选；整合实验教学内容，独立设置部分实验课程。

（三）优化课程数量和结构

按照新修订的人才培养方案，全校共开设课程约 1800 门左右，其中每个专业公共基础课 18 门左右，学科基础课 6-8 门，专业课 30 门左右，通识课 15 门左右，素质拓展课 5 门左右。理论教学体系中课堂授课总课时，经、管、文、法类专业控制在 2000 课时以内，理工类专业控制在 2100 课时以内，逐步推进“两增两减”教学转型，即增加学生自主学习时间，增加教师课下指导读写议、指导设计与论文、批改作业等培养学生能力的时间，减少理论教学体系的授课课时，减少教师考核工作量。不断整体优化课程体系 and 教学内容。

开设导论课程，由高水平教师和业内专家共同讲授，使学生对所学专业 and 学科有较全面的了解，以尽早确定学习方向 and 目标；注重课程与课程间在逻辑 and 结构上的联系与融合，使理论教学、实践教学、素质拓展在教学内容、时间和运行上尽量保持一致、协同 and 连贯，使课内与课外、校内与校外的教学形成有机整体；注重处理好平台课程与模块课程、公共课程与专业课程在整个课程体系中的关系，处理好基础教学与专业教学、主干学科与相关学科的关系，避免课程孤立、松散、零乱、交叉、重复；课程设置遵循整合专业课的原则，增加案例化、项目化训练课程，进一步扩大选修课比例，鼓励开设面向就业需要的课程及企业、行业人士以案例讲座形式开设选修课程；加强核心课程建设，每个专业确立 6-8 门左右核心课程，配强师资，小班化教学，保证学生具备本科层次的基础知识和学术含量。

三、教材建设

建立健全了教材建设管理制度，制定了《山东工商学院教材建设管理规定》《山东工商学院教材选用与供应管理暂行规定》，教材建设管理逐步向着制度化、正规化和科学化的方向发展。在组织上，学校对教材实行校、院二级管理；在管理上实行层层把关，责任到人，并选派责任心强的教师负责各级教材建设和管理工作，保证了教材建设与管理规定的落实。学校制定了每年春、秋两季教材征订计划，对教材的使用情况进行调查、

统计和研究，建立健全了教材档案和教材样本库，为选用优秀教材提供了必要的条件。及时传达、落实教育部及省里有关教材工作的各类文件，了解教材方面的动态和新变化，了解教材出版发行信息，为各院（部）提供教材信息资料，经常组织一些有影响的出版社来学校进行书展，为广大教师选用合适教材提供必要的帮助。

认真贯彻执行“以选为主，自编为辅，且主要编写辅助教材（如案例集、习题集、实验指导书等）或填补我国空白具有明显特色的教材”的教材建设总体思路，建立了学校自编讲义审查制度和专家评审制度，鼓励教师参加国家、山东省计划教材和统编教材的编写工作。2017年，我校教师编著各类教材18部，十二五期间资助出版教材160余部，其中列入“十二五”国家级规划教材2部。学校设立教材建设基金10万元，对优秀讲义给予立项出版资助；对取得国家级、省部级立项的教材，给予配套经费资助；对获得国家级、省部级、校级优秀教材进行奖励，极大地鼓励和调动了广大教师编写教材的积极性，编写的教材质量得到了很大的提高。

四、教学改革

（一）推进课程教学组织形式改革

深入开展以合作性学习为主要形式的教学改革，改变课堂教学以教师为中心的传统教学模式，采用讨论式、启发式、体验式、案例式、探究式等多种教学方法，建立以教师为主导、学生为主体、综合训练为主线的新型教学模式，注重在教学过程中强化对学生自主学习能力和创新实践能力、交流合作能力等综合能力的培养。适当减少课堂讲授时数，提高课内教学质量和效率，为学生的自主学习和独立思考留出足够的时间和空间。逐渐推行小班授课方式，提高课堂师生共同讨论的机会，激发学生的灵感，培养学生从多视角看问题的思维习惯；同时教师会有更多的精力与时间去关注每一位学生，这个过程也会给教师带来启发，从而促进其科研工作，实现教研相长。

（二）推进学习考核评价方式改革

落实《山东工商学院课程考试考核改革办法》，逐步将教学的全过程纳入课程考核范畴，调整学业成绩计分办法，提高学生平时学习成绩在课程总成绩中的比例。提倡课程考核多元化，鼓励教师探索考试方法改革，根据课程性质、教学特点、学生情况等，采用期中考试、平时作业、小论文、小测验、调查报告、读书报告、实践操作、小组辩论等多元化的考核方式，或符合课程内容和特点的多形式相结合的考核方式，使对学生学习的评价方式从单纯注重知识评价向知识与综合能力评价相结合转变，从注重结果评价向注重过程性评价转变，把对学生能力评价作为课程评价的主要内容，建立与完善学

生学习的科学评价体系，以引导学生改变学习习惯。

（三）多措并举促进教学改革

加强对教师现代教育思想、理念及多媒体教育技术理论等方面的培训和指导，不断提高教师的授课质量；组织开展多种形式的教学观摩评比活动，推动教学方法改革不断深入。2017年学校新出台了《山东工商学院教学质量奖评选办法》，教学质量奖的评选更加注重过程评价，包括各二级学院推荐候选人、整个学年的督导随机听课评价、集中讲课比赛等环节，不仅重视课堂教学效果，而且更重视教师在教学过程中所进行的课程建设、教学研究和教学改革。

学校采取教育教学改革立项资助的方式，鼓励教师加强教学改革的研究与实践。本学年我校教师获批省部级教学研究与改革项目7项，获批校级教改项目62项，研究经费31万元。

五、实践教学

强化实践教学环节，优化实践教学体系，围绕学校人才培养目标的定位，以未来社会和经济对应用型人才实践能力需求为依据，构建与经济社会发展相适应的、更加科学、合理、系统的专业实践教学方案。

（一）实验教学

以校企合作和校际合作为突破口，加强实验教学内容体系建设和实验教学队伍建设。与北京工商大学文科实践中心、广东商学院经济与管理实验教学中心建立了“对口共建，双向示范”的战略合作关系；与用友新道科技有限公司签订了基于实验中心共建、实验课程体系共建、管理信息化人才联合培养的战略合作协议；引进虚拟商业社会环境（VBSE）开展跨专业实训。

各专业科学制定实验教学大纲，构建了以基础、综合设计和研究创新为主的多层次实验教学内容体系。合理设置、调整实验项目，减少演示型、验证性实验，增加设计性、综合性实验，自主创新实验项目。基础性和综合设计性实验课程的开出率达到了100%。

本学年本科生开设实验的专业课程共计317门，其中独立设置的专业实验课程92门。

（二）本科生毕业论文（设计）

本学年共开设了5935选题供学生选做毕业论文（设计）。毕业论文（设计）选题

的难度和份量符合人才培养目标定位、专业特点和培养要求。选题覆盖面广，理论研究选题具有一定的理论深度和理论意义，应用研究选题具有一定的现实性和应用价值，设计类选题具有一定的技术性和实用价值，部分毕业论文（设计）还涉及到学科前沿问题，选题难度和份量与学生实际水平和现有条件相适应。

学校制定了《山东工商学院普通本科学生毕业论文（设计）规范》《山东工商学院优秀学士学位论文（设计）评选及奖励条例（试行）》，对毕业论文（设计）的选题原则、指导教师、时间安排、答辩与成绩评定、基本格式和规范要求以及毕业论文（设计）的组织管理等都做出了明确而严格的规定。加强论文质量管理，对全校 30%的本科毕业论文（设计）进行查重，教学督导组对每一届的毕业论文都要进行抽查，从论文的选题、写作、成果、规范性等方面进行评估，2018 年 13 篇本科生毕业论文获评省级优秀学士学位论文。

为促进毕业论文（设计）改革，学校出台了《山东工商学院毕业论文（设计）改革试行办法》，鼓励学生采用创新项目、学术作品和学科竞赛成果等形式替代毕业论文（设计），本学年有 57 名毕业生申请并通过了毕业论文（设计）替代。

我校共有 492 名教师参与了本科生毕业设计（论文）的指导工作，指导教师具有副高级以上职称的人数比例约占 56.30%，学校还聘请了 1 位外聘教师担任指导老师，平均每位教师指导学生人数为 10.45 人。

（三）实习实训基地

创新实习实训基地建设模式，推进实践教学模式改革，依托企业、行业、政府机关、事业单位，建设实习实训基地，并重点建设一批具有骨干作用、示范性强的校外实习实训基地，学校和企业要以实习实训基地建设为纽带，加强校企共建，丰富合作内容。出台《山东工商学院就业实习基地建设工作实施方案》，加强实习实训的规范化管理，给予实习实训专项经费支持。学校现有校外实习、实训基地 469 个，本学年共接纳学生 39349 人次。学生通过实习了解了社会，就业选择更为理性和务实，一些学生在毕业实习中表现优异，被实习单位录用。教学与就业实习基地建设深化了校企、校地合作，形成了校企、校地良性互动的局面。

六、创新创业教育

坚持将创新创业教育深度融入人才培养全过程，在顶层设计、管理机制、课程建设、教学方法与手段改革、实践实训、教学管理、师资队伍建设、教学条件等方面锐意改革、积极创新，建立起人文教育为魂、专业教育为体、创新创业教育为翼，专业知识和创新

创业能力相统一的人才培养模式，构建起专业教育与创新创业教育深度融合的人才培养机制，建立面向全体、分类施教、强化实践、文化引领融为一体的创新创业教育体系，实现创新创业有机融合，创新为本、创业为用，创新支撑创业，创业带动就业，持续提升办学水平，提高了人才培养质量。

学校制定了《科技创新工作体系建设实施方案》《山东工商学院“大学生创新实验计划”项目管理办法（试行）》等文件，搭建起大学生科技创新平台。

学校设立创新创业教育机构 1 个，拥有创新创业教育专职教师 4 人，创新创业教育导师 108 人，至今有 5 人次参加了创新创业教育机构的培训。设立创业示范基地 1 个。本年度学校共立项建设国家级大学生创新创业训练项目 70 个（其中创新 67 个，创业 3 个）。

第四部分 专业培养能力

习近平总书记在全国高校思想政治工作会议上指出，办好我国高校，办出世界一流大学，必须牢牢抓住全面提高人才培养能力这个核心点。学校一直以来都坚持把立德树人作为中心环节，紧紧围绕社会人才需求设定培养目标，不断优化人才培养方案和课程体系，不断完善教学条件，狠抓学风管理，强化创新创业教育，努力为社会培养高素质、创新型专业人才。

一、专业培养目标定位

（一）人才培养目标确定思路

主动对接经济社会发展需求、岗位需求和学生全面发展需求，充分认识和把握未来经济社会和行业发展对专业人才知识、能力、素质等方面的新要求，紧扣行业准入要求，紧密结合学校办学定位，科学设置各专业人才培养目标，明晰培养人才类型、服务面向和培养规格，促进学生全面发展。培养满足经济社会发展需要的高素质应用型人才。

（二）人才培养目标

以立德树人为根本，以需求导向、服务地方为思路，以差异化特色化应用型为培养规格定位，紧密对接区域经济社会发展及行业需求，以提升内涵为发展重点，以素质教育为基础，以社会需求为导向，努力形成具有鲜明特色的应用型人才培养模式，培养德、智、体、美、劳全面协调发展、有一定国际视野和战略眼光的“厚基础、宽口径、高素质、善创新、强能力”的应用型人才。

（三）立德树人落实机制

坚持德育为先。遵循高等教育教学规律和人才成长规律，坚持育人为本，德育为先，全面推进素质教育。以社会主义核心价值观为主线，构建思政育人、文化育人、专业育人、实践育人“四位一体”的德育体系。推进思想政治理论课改革，提高思想政治课的思想性、针对性和感染力。融合优秀传统文化、区域文化、大学文化，形成学校自身德育特色。挖掘专业课的德育元素，在传授专业知识的同时，强化科学精神和职业道德教育。通过社会实践活动，增强学生对社会的认知感和责任感。

二、人才培养方案特点

立足人才培养目标和办学特色，综合考虑社会发展、学生个人发展和知识发展的需

要，对接行业需求、职业标准和学科发展前沿优化课程体系，整合教学内容，注重知识内容的相互渗透和衔接，做实基础课、做强核心课、做特专业方向模块课，加强实验、实训、实习等应用型环节，提高课程综合化程度，完善集通识教育、专业教育、技术技能与创新创业能力培养“三位一体”的课程体系。坚持个性发展，根据学分制管理改革的要求，压缩或控制必修课程学分，增加选修课程比例，科学设置模块化选修课程。

通过教学内容的创新设计更好地实现人才培养目标。遵循应用型人才培养理念，认真分析社会要求，更新课程设计理念，构建模块化课程结构，主动吸纳用人单位参与课程体系、教学内容设计，突出课程设置和教学内容的针对性和应用性，形成充分反映行业、职业要求，具有示范和引领作用的应用型课程体系。研究制定适应应用型人才培养要求的课程标准，着眼于学生的终身学习和职业发展制定课程教学目标。

三、专业课程体系建设

按照知识、能力、素质结构的内在联系和教育教学规律，构建由通识教育课程、学科基础课程、专业核心课程、专业拓展课程等组成，必修与选修课程、理论与实践课程结构合理，课程之间、课程模块之间有机衔接的课程体系。对应培养规格，科学设置课程，明确课程内容，规范课程名称，明晰课程功能，建立课程与培养要求的对应关系矩阵。梳理专业课程体系模块及课程之间的前修后续关系，明确指导学生修读课程，形成课程流程图。遵循应用型人才培养理念，认真分析社会要求，更新课程设计理念，构建模块化课程结构，主动吸纳用人单位参与课程体系、教学内容设计，突出课程设置和教学内容的针对性和应用性，形成充分反映行业、职业要求，具有示范和引领作用的应用型课程体系。

四、教学条件对人才培养的支持情况

本着“积极支持创新研究，优先保障教学投入，不断改善教学条件”的原则，学校优先保障本科教学经费足额投入。在确保本科教学日常运行经费的同时，投入专项资金用于学校基础设施建设、教学仪器设备购置、人才引进和师资队伍建设等方面，重点保障专业建设、学科建设、质量工程等教学专项经费投入。围绕高水平应用型大学建设目标，重点支持特色鲜明、实力较强、具有示范带动作用的高水平专业及专业集群建设，全面加强各学科学位点建设、实施人才强校战略以保障向社会供给高质量人才。

不断扩大教学实验用房、设备、图书及图书阅览室等的数量及面积，建设功能齐全、设施先进的实践教学和实验实训平台，加强教学资源整合建设，使教学条件与办学规模相适应，保证学生以课内外学习为目的的实验需求。更新实验教学仪器设备，软件配置满

足各类课程教学实验的需求；加强实验教学信息化建设，实验技术人员数量充足，能独立或辅助任课教师指导学生进行实验和实训。鼓励二级学院与协同单位共建实验室、实习实践基地、科技研发中心，充分利用协同单位的科研平台、实践场地、资金设备等育人资源，2018年获批26项教育部产学合作协同育人项目。学校现有校外实习、实训基地469个，本学年共接纳学生39349人次。

五、创新创业教育情况

注重学生创新思维和创业意识与能力的培养，明确创新创业教育目标要求，将创新精神、创业意识和创新创业能力纳入人才培养质量标准。构建有机统一贯穿始终的创新创业教育体系，在课程体系中设置创新创业必修课、选修课以及实践环节，纳入学分管理。建立创新创业学分积累与转换制度，把第二课堂创新创业教育实践活动整合纳入人才培养体系，构建两大课堂创新创业教育实践成果的共享和转化机制，实现两大课堂互动互融，形成完善的创新创业教育体系。

六、学风建设

通过新生入学教育等多种途径，教育学生明确学习目的，端正学习态度；制定规章制度，规范学风。通过辅修制度、弹性学制、党政领导干部听课制度等提高学生管理的效果；强化班风舍风，优化学风。推进“早起床、早锻炼、早读书”活动，督促学生走下网络、走出宿舍、走向操场；通过学术活动，提高学风。邀请国内外专家开展学术讲座，精心打造学生学术活动载体；严格考风考纪，端正学风。开展形式多样的考试诚信教育活动，维护良好的考风考纪；实行学业警示，督促学风。通过降级预警、退学预警进行早期干预和帮教。这些措施确保了绝大多数学生能够自律，学习态度端正。

2017—2018学年，评选出国家奖学金近36人、国家励志奖学金601人、省政府奖学金近11人，校内奖学金近3000人；5个班级被评为省先进班集体，20名学生被评为省优秀学生，10名学生被评为省级优秀学生干部；优秀考研学生、山商骄傲、奖学金获得者、山商之星等各类优秀学生评选出近70人。并充分利用校园网站、学生事务中心微信公众平台以及校园宣传栏等媒介对先进榜样的优秀事迹进行宣传，在校园中树立模范典型，鼓励更多的学生积极进取、奋发向上，优良学风建设工作初见成效。

第五部分 质量保障体系

学校坚持质量立校，按照“标准明确、过程控制、评价合理、持续改进”的教学质量保障思路，不断完善本科教学质量保障体系。加强校院两级教学质量监控组织建设，教学质量监测与调控机制有效运行。通过强化质量保障的主体意识，建立健全以学校自我评估为基础，以教育部本科教学工作审核评估为契机，以教学数据常态监测为主要内容的教学评估制度。依托教师发展中心，持续推进教师教学能力发展，有效保障本科教学质量。

一、人才培养中心地位落实情况

（一）学校领导重视教学

学校明确党政一把手是教学质量的第一责任人，坚持本科教学质量党政领导亲自抓，坚持本科教学工作纳入学校重要议事日程，定期或不定期召开党委会、校长办公会、专题办公会议和工作调研会等，有针对性地研究解决教学工作涉及的有关问题。学校确立了校领导分工联系学院制度和工作机制，校领导深入学院（部）教学第一线了解教学情况，指导、督促教学日常工作，及时协调解决教学中的实际问题和困难。

学校年度工作会议重点研究教学工作，每两年召开一次全校教学工作会议，每学期分管教学副校长主持召开 2-3 次教学督导工作会，研究部署教学工作和反馈教学运行工作，实行校领导联系院（部）和领导干部听课制度；每学期开学前有关领导都会带队检查教学服务设施、学生宿舍、食堂、教室多媒体等情况，新学期第一天上课全体校领导带队到各教学单位检查教学准备及管理运行情况，各级领导经常深入课堂、考场、实验室等查看教学运行情况。

院（部）教育教学改革实施工作由院（部）党总支与行政负责，院（部）主要负责人是第一责任人，学校将本科教学质量作为衡量学校教学院（部）党政领导工作的主要依据和标准。

（二）政策制度激励教学

教师职称评聘制度向教学倾斜，明确规定教授、副教授每学年必须为本科生上课，并与教师的考核与职称评聘等挂钩，并出台教学型教授评选办法等文件，聘任教学型教授；实施“教学名师奖励制度”，发挥教学名师在本科教学工作中的示范引领作用，探索建立荣誉教师制度，对长期从事教学工作并取得优异成绩的教师，授予荣誉称号；每年组织“教学质量奖”等评选活动，鼓励和表彰在课堂教学中表现突出、成绩优异的教师；每学期举行教师教学观摩活动和教师课程教学说课活动；加大对优秀教学成果奖励

力度和教学改革立项的资助力度。

学校先后下发了《山东工商学院目标管理办法（实行）》、《山东工商学院目标管理考核实施细则》、《山东工商学院学习贯彻全国教育大会和教育部新时代全国高等学校本科教育工作会议精神实施方案》、《山东工商学院教学认定与处理暂行规定》、《山东工商学院关于加强实践教学工作的指导意见》、《山东工商学院教学质量奖评选办法》等文件，多方面全方位完善人才培养体系，深化教学研究与改革，提高教学效果与质量。

（三）经费优先教学

坚持“优先保障教学投入，不断改善办学条件”的原则，逐年加大本科教学经费投入；本年度专业建设专项经费投入 3681.58 万元，保障专业建设、学科建设、本科教学工程、教改立项、教学奖励、教材基金、教研室建设、学生创新创业项目、课程观摩、青年教师培养等，切实为提升教育教学质量、内涵式建设发展提供资金保障。

（四）管理服务教学

强化“管理育人、服务育人”理念，不断加强作风建设，为本科教学工作服务。实行扁平化教学管理体制、掌握一线教学动态，形成院长办公会即时决策机制；成立了教师发展中心，加强教师教育培训；坚持资产配置优先教学的原则，积极改善教学条件；大力提倡基于研究的教学和以探索为导向的学习，最大限度地推动科研促进教学；完善服务地方和行业的组织机构和协调沟通机制，社会服务与教学良性互动；成立学生事务中心，为学生提供“一站式”服务；加强学生日常管理和思想政治教育，开展学生创新活动；加强校园文化建设，丰富校园文化活动，改善后勤服务，为教学提供良好的物质保障。

二、教学质量监控体系建设

学校建立了包含教学督导制度、学生评教系统、教学检查制度、领导干部听课制度、教师自我评价、全面评学系统等内容的“六位一体”教学质量监控体系，对教学工作的各个环节全面进行质量监控，坚持过程监控与目标考核相结合，基本形成了自我调控、自我完善、运行有效的教学质量监控体系。学校工作的各环节、所有相关的岗位和个人形成了一个有机的整体，高层制定目标，把握学校前进的方向，下面各层次人员围绕学校总体目标，制定本单位的工作计划和措施，各个环节信息互通，按照“检查—反馈—改进—建设—检查”的模式运行，最终实现学校的整体发展（见图 5-1 山东工商学院教学质量监控体系构成图）。

（一）教学督导制度

学校拥有一支 29 人组成的本科教学督导队伍。督导组年龄结构合理，老中青互补传帮带保证了督导工作的顺利开展。各二级学院也建有院级教学督导团队，形成校、院两级督导梯队，保证学校教学工作的有序运行。督导通过随堂听课方式对教师课堂教学和学生课堂纪律情况进行检查和指导；通过在教学立项与改革、教学专项评估检查等活动中严把质量关，不断推进教学改革；通过考试巡视与试卷抽查监督和保证考场秩序和试卷规范；通过教材评价提高选用教材的质量。

（二）学生评教系统

学校通过学生网上评教、学生信息员制度、教学检查制度、毕业生调查等多种方式对教学过程及结果进行评价。每学期末学生在教务系统中对授课教师进行评价，并由教务处汇总具体分数进行公示；以班级为单位选派学生信息员反馈向二级学院反馈教师授课和学生听课情况；定期回访毕业生，对学校的教学过程和教学质量进行评价和建议。

（三）教学检查制度

每学期定期进行期初、期中和期末教学检查，校领导、中层干部深入教学一线，对教学秩序、教风学风、教学保障等方面进行全面检查。对于检查中发现的问题，各部门将教学检查信息进行汇总、分析和反馈。学校督促有关部门及时整改，确保本科教学工作有序高效运行。

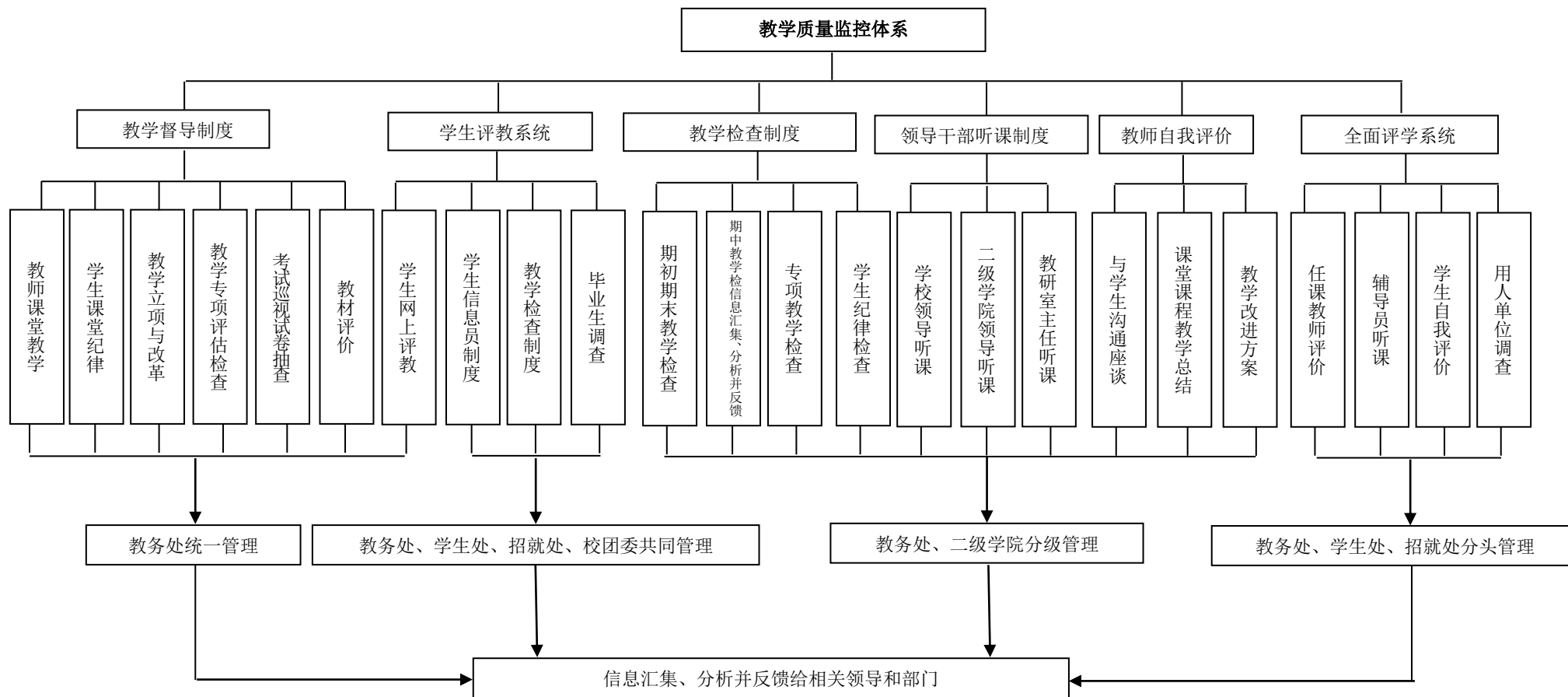


图 5-1 山东工商学院教学质量监控体系构成图

（四）领导干部听课制度

按照《山东工商学院领导干部听课制度》要求，学校党政领导、教学处正副处长、各二级学院院长、书记、教研室主任以及其他相关人员必须深入教学第一线，党政领导每学期听课至少 5 次，二级学院领导干部及教研室注入每学期听课至少 5 次。领导干部要密切联系广大师生，掌握教学运行中的信息，及时发现和解决教学中存在的问题，不断提高课堂教学质量。2018 年，校领导和中层干部共听课 500 余次，90%以上的课程评价均为“优”、“良”。

（五）教师自我评价

在教学过程中和教学任务完成后，教师通过与学生沟通座谈，收集学生的反馈意见，并以书面形式完成课堂课程教学总结，肯定成功的教学经验，并及时发现问题，不断改进教学方法。学校、二级学院和教研室不定期地召开讨论活动，鼓励教师对教学内容和方法进行讨，相互切磋，取长补短。

（六）全面评学系统

全面评学系统是对学生在校期间学习情况的综合评价。任课教师根据学生的课堂表现、辅导员通过听课等方式对学生的学习情况给予评价，学生通过自我评价肯定成绩并认识不足。学校通过回访用人单位获得对毕业学生或实习学生的评价。全面评学系统综合了教师、辅导员、学生和用人单位各方的评价，能够全面、真实地反映学校教学质量

三、教学过程监控

（一）建立教学质量监督机制

为加强和确保学校对教学质量的监督力度，形成有效机制，学校设立了教学评价办和教学专家督导组作为独立的校内教学质量监督机构。教学评价办是作为专门的教学质量监察机构，从部门职能、管理制度和保证措施等方面为学校教学质量的提高提供了组织保障。学校成立二级教学督導體制，负责教学日常运行的检查和督导，教学环节和教学质量的监控与评估。学校督导组每月召开一次教学督导工作例会，主要是进行政策理论学习、工作的交流通报、分析讨论存在的问题并提出整改建议等。学校坚持每学期至少召开两次本科教学工作例会，由分管本科教学工作的校领导、各学院（教学部）分管教学工作的主要负责人、教务处、教学督导组、教学管理人员等参加，交流总结教学工作经验，集体研讨本科教学中存在的问题，寻求解决措施和办法，提出教学改革新举措。

（二）加强常规管理，保证课堂教学质量

为了规范教师的教学，保证课堂教学质量，学校制定了教学进度表和教学日志，并对教学实行例行检查。实行学生评教、领导干部听课和同行评价制度。学生从自身的感受出发，对课堂教学、课程设置、学习条件、学习氛围等方面做出正确的评价。出台了《山东工商学院领导干部听课制度》，发挥领导干部在评教、评学中的作用。同行评价主要通过学科会议，在教研室同行开展。全面评学系统即是对学生学习情况和学生成才状况进行全方位的评价，也是对学校教学质量的一个最终检验。通过这些监测环节，将各方面的信息汇集起来，然后将之于人才培养目标和各项工作标准相对照，从而及时发现问题、解决问题，使教学质量不断得到提高。

2018-2019 学年学校继续组织全校范围的课程观摩活动，各二级学院（教学部）也成立了观摩活动领导小组，负责组织本单位教师参加观摩活动。通过组织青年教师教学比赛，激发他们的教学热情，提高他们的教学能力，促进青年教师研究教学规律、创新教学方法、推动课堂教学改革。

（三）强化督导监督，保证教学正常运行

学校教学督导工作分别由学校教学督导组 and 学院教学督导组两级教学督导组组织完成。现有校院两级本科教学管理人员 30 人。校级教学督导组由学校教务处负责组织、管理，配合教务处对全校教学和相关教育活动进行教学督导。教务处教学评价办公室负责校级教学督导组的管理工作，对全校教学督导工作进行组织协调。院级教学督导员对本单位的教学工作进行督导，由各学院（教学部）教务办进行组织协调。他们在全校范围内随机听课，及时向被听课教师和相关院部提出指导性意见；他们还积极听取师生们对学校的意见，及时反映教学管理工作、教学改革、师资队伍建设和教风及学风建设中存在的问题并提出改进建议；教学督导组还担负着考试督察、试卷检查、教材评价、教研项目评价等工作。学校定期对督导的《听课记录》进行总结，为教学工作和教务管理提供参考。在此基础上对督导的听课报告进行年度分析并形成报告，为教师改进课堂教学提供反馈信息。我校督导实行有针对性听课制度，即对新引进的教师、有争议的教师、有教学困难的教师实行重点听课。

（四）建立人才培养全过程质量信息统计分析、反馈机制

学校获取质量信息的渠道主要有领导听课、督导听课、学生评教、学生教学信息员反馈、毕业生调查、各类教学评价、教学检查结果、考试成绩的统计分析以及教学质量监控信箱等。

反馈主要通过教学会议、文件下发、教务管理信息系统、校园网及教务处网页、

办公邮件、QQ 微信群、面谈等途径完成。学生评教结果每学期分别以学院、班级为单位对教师测评结果进行汇总，并反馈给各学院各教师，帮助学院改进教学工作，帮助教师提升教育教学技能和水平。教学督导听课发现问题后及时与教师沟通，向教务处汇报，保证信息反馈的及时有效。教学基本状态数据采集完成后，教务处协同相关部门，及时组织对数据的统计、分析，并在教学会议、科研会议、教职工大会上进行反馈，及时改进本科教学工作。

四、专业认证评估

完善专业建设质量标准，建立用人单位、教师、学生共同参与的专业人才培养质量评价机制，合理评价各专业的办学水平和人才培养质量，并通过多种渠道收集社会反馈意见，公布学科专业的社会排名和评估结果，建成集学校与社会互动的教学质量监控系统、保障系统于一体的专业质量保障体系，促进专业良性发展。根据应用型人才培养目标，制定《山东工商学院本科专业诊断与分类评估管理实施办法》，每年开展一次专业评估，推动专业结构持续优化。

第六部分 学生学习效果

人才培养是学校的中心工作。学校高度重视学生的学习效果，关注国家、社会及行业需求，多途径采集在校生、毕业生和用人单位的意见和建议，不断改进教育教学方法和手段，促进学生全面可持续发展，提高学生学习满意度。

一、学生学习满意度情况

学校坚持“以学生为本”，尊重学生、理解学生、关心学生，为学生提供支持以恒、深入细致的指导与服务，获得了学生的普遍肯定。2018年，学校通过学生座谈、走访、调查问卷等方式，开展了学习满意度调查，全校有1500余名大四学生参与了调查活动。对回收的问卷进行整理分析后，看出整体上学生对自己大学四年的学习状况是持满意态度的。

学生对学校学习指导、职业生涯规划指导、就业指导、心理健康咨询、贫困生资助等方面的指导与服务总体满意度较高。82%左右的学生认为我校整体学风状况较好，大部分老师都能严格要求课堂纪律，有50%左右的老师经常性的点名或者查人。87%的学生对和老师之间的沟通与互动交流表示满意，并有很多学生给出了具体自己喜欢的老师姓名。大约90%左右的学生对自己的专业课程设置表示满意，其中近50%学生选择了非常满意。从调研中可以看出，学生对选修课的课程设置满意度也很高，认为课程设置丰富，能够满足自身发展需要。

学校坚持学生在教育教学工作中的主体地位，培养学生自主学习能力，学生对自我学习与成长的总体满意度较高。调查显示，99%的学生了解自身所学专业内容和专业发展趋势；约90%的学生对专业学习兴趣度较高，其中，有82%的学生认为专业学习会对今后的就业和人生规划有较大影响；大多数学生对于学校所安排的教学与实践课、学校的自习条件以及老师的讲课水平和讲课方式都感到比较满意，非常满意的占75%；89%的学生对自己的学习能力感到比较满意；85%的学生对自己目前的学业总体表示比较满意。

二、学生综合素质

学校紧紧围绕“知识与能力兼备、智商与情商兼备、素质与作风兼备”的学生发展目标，积极开展全员、全过程、全方位的学生发展指导与服务，强化思想育人和服务育人，不断提升学生的可持续发展能力；以制度建设、日常管理、典型示范、活动开展为抓手，加强学风建设，不得强化学生综合素质，大力提升学生的就业竞争力、创新创业能力和可持续发展能力。

2018年，学生在各项创新活动、技能竞赛中获得国家级奖项87项，省部级奖项

23 项。在 2018 年度暑期社会实践活动中，我校共立项 150 支校级团队，其中 120 支团队报备到团中央社会实践网站，7 支团队入选山东省“千村行动”共青团助力扶贫专项行动；学校获评“2018 年全国大中专学生志愿者暑期“三下乡”社会实践活动优秀单位”，86 名学生获 2018 年山东省大中专学生志愿者暑期“三下乡”社会实践活动优秀个人，23 支团队获获 2018 年山东省大中专学生志愿者暑期“三下乡”优秀实践团队；9 名大学生入选“大学生志愿服务西部计划”，分赴新疆自治区、新疆兵团、西藏、重庆和山东开展服务；全年开展志愿服务活动 200 余项，受益人数 3 万余人，志愿者本年度服务工时 5 万余小时；成功组织了由全校师生共同参与的“雷锋活动月”；开展了历时 3 个月第三届志愿服务项目大赛，吸引了全校 100 余支团队、近万名学生参加；学校青年志愿者服务中心发起的“乡村儿童运动梦”志愿服务项目获得第三届山东省志愿服务项目大赛金奖，计算机科学与技术学院发起的“城市黄玫瑰——撑起一座城”志愿服务项目获第三届山东省志愿服务项目创意组铜奖。

2018 年学校开展科技文化艺术节活动 74 项，社团文化节活动 63 项，开展辩论赛、模特大赛、篮球赛、企业家论坛、校园歌手大赛、舞蹈大赛、相声小品大赛等 400 余项丰富多彩的校园文化活动，累计 6 余万人次团员青年参与其中。承办第三届山东省大中专学生社团节之山东省大学生社团发展交流研讨会，四位同学和五支团队分获个人和团体表彰；举办高雅艺术进校园，邀请中央民族乐团走进我校，带来《国风绕梁》音乐会；继续做好“新儒商文化讲坛”，邀请各领域专家、名家来校讲学，邀请青年导演、演员吴克群与青年学子共话“青春，我敢”；加快“孔子学堂”建设、组织开展“国学达人挑战赛”，积极参加山东省第三届中华学子“青春国学荟”，举办山东工商学院 2018 年论语大会。继续推动大学生“走下网络、走出宿舍、走向操场”主题群众性课外体育锻炼活动深入开展。

2018 届毕业生体质测试合格率为 89.13%，在重视学生身体健康的同时，学校全面加强学生心理健康教育，每年都组织心理健康周和心理健康月活动，为新生开设“大学生心理健康”课程，开展个体心理咨询和团体心理辅导，通过全面教育、专业服务、及时干预的系统化心理健康教育，学生心理健康状况整体良好。

三、应届毕业生情况

学校 2018 届本科毕业生共 4477 人，截止到 9 月 1 日，本科毕业生就业人数 3636 人，其中 2201 人协议就业，518 人升学（含出国学习深造 114 人），参加西部计划 15 人，自主创业 26 人，劳动合同就业 59 人，非派遣省外就业 567 人，灵活就业 250 人，总体就业率达 81.22%。

近年来学校多渠道开拓就业市场，促进毕业生高质量就业。调动全校师生员工的积极性，鼓励毕业生升学深造，加强对毕业生报考研究生的引导与帮助，为毕业生成

为更高层次人才打好基础。多渠道联系地方、企业、校友等，为毕业生提供优质就业机会，组织 2018 年大型招聘会、专场招聘会和网上双选活动，全面提升毕业生就业质量。鼓励毕业生到城乡基层、中西部地区、艰苦边远地区和中小微企业就业，鼓励自主创业、出国及考研深造。积极引导、支持毕业生参与国家实施的“大学生志愿服务西部计划”、“三支一扶计划”、“大学生村官”和选调生等基层就业项目。

四、社会评价与毕业生成就

（一）综合评价

用人单位对我校毕业生的满意度是衡量我校教育质量以及我校学生素质的一个很重要的标准。在用人单位对我校毕业生的综合评价一项问题的调查中，7.86%的用人单位都对我校毕业生在其单位的表现感到满意，其中有 90.26%的用人单位对我校毕业生的表现感到“非常满意”（见图 6-1）。

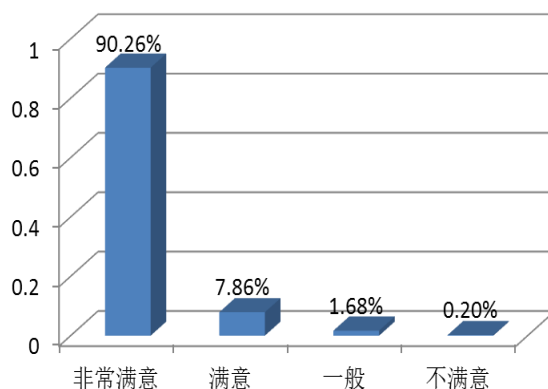


图 6-1 用人单位满意度调查结果

（二）具体评价

在对用人单位关于我校毕业生关于“沟通表达能力”、“创新能力”、“学习能力”等 6 项能力的调查中，91.43%以上的用人单位对我校毕业生的“沟通表达能力”表示满意和很满意，其他 8.57%以上表示一般；对于我校毕业生的其他能力，90%以上用人单位都有很好的评价。只是其中对于我校毕业生的“创新能力”和“专业技能”的评价是有 80%以上的企业表示“满意”或“很满意”，稍逊于其他的各方面的评价。

表 6-1 用人单位对我校毕业生的具体评价

等级	非常满意		满意		一般		不满意	
	人数	比例	人数	比例	人数	比例	人数	比例
项目								
沟通表达能力	84	60.00	44	31.43	12	8.57	0	0.00
创新能力	82	58.57	41	29.29	17	12.14	0	0.00

学习能力	88	62.86	46	32.86	5	3.57	1	0.71
组织管理能力	83	59.29	49	35.00	7	5.00	1	0.71
执行能力	82	58.57	49	35.00	8	5.71	1	0.71
专业技能	82	58.57	45	32.14	13	9.29	0	0.00

第七部分 特色发展和经验

在中国特色社会主义进入新时代和全面建设社会主义现代化强国背景下，十九大报告明确提出要实现高等教育内涵式发展，并对高等教育发展提出了新目标、新要求，同时，为适应“大众创业、万众创新”的战略形势，学校实施“错位竞争，特色发展”战略，不断更新教育理念，改革人才培养模式、教育内容和教育方法，以加强学生创新精神和创业能力的培养。依托大学生成长服务平台，将“第二课堂成绩单”制度纳入人才培养模式改革制度体系，推进学校素质教育和人才培养质量的提升。

一、整合社会资源，强化创新创业教育

（一）学校政策措施深化创新创业教育

2016年6月，我校出台《山东工商学院深化创新创业教育改革实施方案》院发（[2016]58号），2017年4月我校出台了《山东工商学院关于编制2017版人才培养实施方案的实施意见》（[2017]28号），明确第二课堂实践及创新创业教育的目标要求；组织制定了《山东工商学院大学生创新创业管理办法（试行）》（[2017]49号）、《山东工商学院“第二课堂成绩单”学分认定及实施办法（试行）》（[2017]50号），在修订人才培养方案、优化课程体系、强化实践训练、推进教学方法和管理方式改革、加强资金和政策保障等方面采取一系列有力措施，进一步深化创新创业教育改革。

我校将深化创新创业教育改革列为《山东工商学院综合改革方案》（[2016]83号）重点任务，坚持“1项主线、2大突破、3条路径、5大任务”的顶层设计，即以创新创业教育助力人才培养为主线，推动教育教学改革和产学研协同创新两大突破，沿循成果与资本对接、人才与企业对接、科技与产业对接三条路径，落实构建双创发展新机制、营造双创发展新格局、拓展双创融资新渠道、塑造双创发展新支撑、培育双创发展新氛围五大任务，形成了“服务”理念贯穿的“高校+地方+企业”三螺旋驱动、“社团”理念贯穿的“创意+创新+创业”三结合育人、“转化”理念贯穿的“首创+借鉴+集成”三发展导向、“协同”理念贯穿的“商科+工科+搭伙”三平台的这个独具特色的“3333”教育创新模式，在构建双创发展新机制、营造双创发展新格局、拓展双创融资新渠道、塑造双创发展新支撑、培育双创发展新氛围“五大主要任务”上精准发力，推动“双创山商”人才培养机制改革、人才培养方案改革、双创课程体系改革、教学方法与考核改革、创新创业实践改革、教学学籍管理改革、双创师资能力建设改革、双创指导服务改革、文化活动体系改革、双创资金支持改革等十大改革举措。

（二）校企、校地资源整合促进创新创业教育

1. 共建创业学院

根据学校应用型人才培养的需要，结合国家和山东省有关文件要求，在充分调查研究全国高校先进经验的基础上，与中科招商集团及莱山区政府签署了战略合作协议，成立正处级独立实体学院—中科创业学院（莱山创新创业大学），培养具有新儒商精神的高素质创新创业型人才。中科招商集团和莱山区政府分别设立资金规模为5亿元的“中科烟台创新创业投资基金”和500万的“蓝海创业投资基金”，优先用于我校学生及校友创新创业、项目孵化、成果转化等，围绕人才、产业和资本，促进学校“产学研用创”一体化发展，为地方经济社会发展提供动力。在莱山区创业服务中心设立我校管理和服务中心，主要用于对外创业教育相关业务开展和社会资源对接。与中科招商集团实施的三基工程（设基金、建基地、兴基业）相互支撑，开拓大学生创业教育社会成长发展空间。

“中科创业学院”作为校二级学院，通过“产教结合、工学结合”的创新形式，引入千名创业导师计划和相应的课程体系，三方发挥各自优势，构建全新的大学生创新创业教育与实践体系，为大学生早期创业提供系统支持。

中科创业学院设置大学生创业孵化基地，入住的大学生创业团队涉及互联网、网络科技、影视传媒、电子商务、广告设计、教育培训、生活服务等多个领域，先后孵化出四海教育、影人影视传媒、创梦网络科技、校宅购、迈高机器人科技等自主创业企业。

2. 引入社会资源优化创新教育课程体系

全校已经开设了创业基础课、KAB创业课、中小企业管理学、创业心理学、市场营销学和企业法律法规等课程。2017-2018课程体系建设引入海尔大学、子谦国际教育等社会资源，开发第二课堂创新创业教育课程。

（1）创新创意实践课程建设。课程建设内容：包括电子设计的创意启发、引导和实践以及拓展。面向对象：大学一年级学生；目的：创新创意引导、专业兴趣启发和专业学习融合，通过课程的开展让迷茫的一年级新生更快、更好地适应专业学习，适应大学生活。联合山东大学等高校共同开发“创新创意实践”慕课，此课程全程指导学生的创新作品设计，课程内容涉及创新思维引导和培养、创新能力提升、项目管理及实践、创新产品的展示及市场营销等。

（2）学科竞赛实训课程建设。根据电子信息类、金融、会计等专业的特点和实践要求，所在学院开设电子系统综合设计、物联网综合设计、智能控制综合设计、沙盘模拟、股票证券交易等竞赛模块。

（3）开设《创新思维启迪》五步教学法训练营。通过连接、呈现、体验、反思和应用的教学环节设计，启发学生的创新思维，吴现波老师的五步教学法之思政如何教项目取得良好的教学效果并在全国众多高校推广应用。

（三）创新创业教育实践成效显著

学校先后获得“山东省创业教育示范高校”、全国“大学生 KAB 创业教育基地”、“全国青年就业创业教育 2011 年度先进集体”、“山东省省级大学生创业孵化示范基地”、“山东省大学生创业培训政府采购项目定点培训机构”等荣誉和资质。这些荣誉和资质为学校开展“产学研用创”、培养具有新儒商精神高素质创新创业型人才、服务地方经济社会发展提供了坚实的现实支撑。

本学年组织开展校内创新创业及学科竞赛 130 余场，参加校外创新创业及学科竞赛 70 余场。开发设计大学生创新创业训练计划管理系统（TPIE），组织申报大学生创新创业训练计划项目立项 300 项，获评国家级立项 70 项，校级立项 219 项，参与学生近 1110 人；推进我校优秀创新创业导师人才库建设，山东省教育厅备案创新教育导师 10 人；2017、2018 连续两年连续获得“星星之火”无息小额贷款 100 万扶持，每年 50 万；2017 年在全国各级各类创新创业大赛中获得省部级以上奖励 442 项，获奖人次达 443 人次；创新创业类学生社团数量已达 2 个，营造了浓厚的创新创业氛围。经过学校各学院各部门的共同努力，我校创新创业教育改革全面发力，一系列政策持续助推“双创”，一大批富有创新精神、创业意识的学生在探索、在创新、在成长。

二、创建“第二课堂成绩单”制度

2016 年 9 月，我校正式获批成为全国高校共青团“第二课堂成绩单”制度试点单位，坚持“第一课堂要严、第二课堂要实”的原则，按照《山东工商学院综合改革方案》中“强化学校第一课堂教学与第二课堂素质拓展活动的有效衔接，提升学生综合素质，形成全面客观的成长记录”的要求，将“第二课堂成绩单”制度纳入人才培养模式改革制度体系，融入学校高等教育综合改革大局，推进学校素质教育和人才培养质量的提高。

“第二课堂成绩单”制度实施，在助推教育教学改革、优化人才培养体制机制、促进学生成长成才等方面，取得了积极进展和初步成效。

一是丰富了第二课堂内涵。我校通过“第二课堂成绩单”，按照“符合高校思政工作要求、符合学生成长需要”等原则，对第二课堂进行了界定、规范和设计，并运用“互联网+”思维，构建以“第二课堂成绩单”为引擎的“智慧第二课堂”生态系统，搭建“到梦空间”网络管理平台，建成“智慧第二课堂”指挥部，通过校内成果转化、校地校企成果合作等模式，逐步将校内十几个线上工作平台纳入系统，覆盖了大学生校园生活全领域，满足了学生成长成才多样化需求，并积极提供各种系统平台的 PC 端、手机 APP、智能手环等多终端应用，让工作更加便利，让校园更加智慧，让成长更加有趣。此外，我校还与海尔集团等签订协议，共同建设了“第二课堂成绩单”

体验教育中心，现初步设计了制度展示、数据展示、应用体验、教育教学、成果展示、文化展示、卡通人物、特色品牌等功能，有效推进了“第二课堂成绩单”推介实施。

二是调动了学生学习积极性。按照我校第二课堂学分规定，学生必须完成规定学分方可毕业，毕业时“第二课堂成绩单”盖章后装入学生档案，并作为日常评奖评优、推优入党的重要凭证，实现了学生“被动”转向“主动”参与活动的转变。截至目前，学校“第二课堂成绩单”网络平台共注册各级各类学生组织 1264 个，学生注册人数 2 万 5 千余人，通过系统发布第二课堂活动 2300 余项。

三是推动了第一课堂与第二课堂的融合。通过“第二课堂成绩单”制度设计，凡是设定学分的活动课程，均赋予教师一定的课时工作量。同时，全校各部门、二级学院的教师通过“第二课堂成绩单”网络管理系统，均可开设“第二课堂”活动课程，实现活动课程化，满足大学生成长成才需求，从而吸引了更多教师参与学生第二课堂活动设计与开发。通过“第二课堂成绩单”，对第一课堂加以延伸和补充，对理论课堂的学习加以实践和证明，有效实现了第一、二课堂的有机融合和互动提升，有力促进了学生全面成长发展。

此外，该项工作的推进也获得了上级部门的肯定和相关媒体的关注。2016 年 6 月，团中央有关领导到访学校，对学校“第二课堂成绩单”工作给予了高度肯定。《中国青年报》、《大众日报》、新华网、中国网等媒体先后报道了我校“第二课堂成绩单”制度建设情况。此外，省内外多所高校来校交流，我校以“智慧第二课堂”为选题的“韶华云帆”智慧生态系统项目，先后获得“互联网+”大学生创新创业大赛山东省金奖、全国铜奖和“挑战杯”海尔创客赛第一名的好成绩。

第八部分 存在的问题及改进措施

长期以来，学校高度重视本科教学工作，不断巩固本科教学中心地位，持续探索本科人才培养模式改革，为国家培养了大批具有国际视野、中国情怀和山商特质的应用型人才。与此同时，学校也深刻认识到，面对经济社会发展对高素质、创新型人才的新要求，学校的本科教学工作仍然存在需要进一步解决的问题。

一、专业认证尚未启动

1. 问题剖析

新工科建设是目前乃至今后高等工程教育发展的大趋势，是适应国家重大战略需求和经济发展的新举措，为此教育部在全国范围内部署了新工科建设的工作。但是，学校对新工科建设的迫切性认识还不深刻，重视程度不够，新工科建设理念与专业建设还没有很好地结合，传统工科专业建设和人才培养对服务于区域产业转型升级和新旧动能转换的敏锐性不强。工程教育专业认证是国际通行的工程教育质量保障制度，也是实现工程教育国际互认和工程师资格国际互认的重要基础。目前学校有 11 个工科专业，其中省级“卓越工程师教育培养计划”试点专业 3 个，但尚未参加工程教育专业认证。

2. 改进措施

学校将充分认识新工科建设的紧迫性，认真研究分析国家尤其是山东省新旧动能转换的“十强”产业发展对人才培养的需求，结合我校专业办学优势与特色，尽快启动新工科研究与实践试点专业建设工作，围绕工程教育改革的新理念、新结构、新模式、新质量、新体系，系统性开展新工科研究与实践，试点建设一批具有示范性的新工科专业。学校将成立工作领导小组，全面领导和协调工程教育专业认证的自建、自评和认证全过程，引导学院在专业课程体系设置、师资队伍配备、办学条件配置等都围绕学生毕业能力达成这一核心任务展开，并强调建立专业持续改进机制和文化以保证专业教育质量和专业教育动力。以专业评估推动专业认证，以专业评估和专业认证推动专业建设。

二、师资队伍

（一）专任教师总量不足，标志性领军人才缺乏

1. 问题剖析

我校教师队伍建设在人才引进、人才培养、条件保障等方面都取得了明显进步，成效显著，但与建设“有特色、开放式、高水平”财经类大学的目标相比，还存在很

大差距，面临着诸多困难。主要表现在：高层次人才队伍总量不足，层次不高，标志性的领军人才明显短缺，“泰山学者”特聘专家、国家有突出贡献的中青年专家、国家杰出青年科学基金获得者、国家级教学名师等仍没突破；人才队伍的年龄、职称、学历和学位结构还需要进一步优化，具有海外留学经历的教师比例偏低，师资的学科及专业分布还不够合理；作为主体的青年教师在教学科研领域的主力军作用还没有完全发挥出来；有利于优秀拔尖人才脱颖而出的体制、机制与环境有待进一步健全等等。

2. 改进措施

（1）完善人才引培政策

全面推行《山东工商学院人才引进与管理办法》，改革人才引进模式，打破条条框框，打造人才引进“绿色通道”。对于重点人才、重点团队的引进在薪酬待遇、职称评聘和职务晋升等方面采用“一事一议”制度。对于不同层次人才，设定不同的引进人才待遇标准，有针对性地引进所需人才。进一步修订完善《山东工商学院教职工培训进修暂行规定》等文件，鼓励教师参加各类培训学习及到企事业实践锻炼，逐步形成专业技术人员、管理人员、工勤人员协调发展的人才格局。

（2）加快引培高水平领军人才

参照国务院《统筹推进世界一流大学和一流学科建设总体方案》和《山东工商学院“十三五”发展规划》，加大高层次人才引进力度。采用“柔性引进”、“人才共享”、“专兼结合”、“项目合作”等模式，利用烟台区位优势和学校发展空间大的特点，超常规引进高水平专家学者（团队）来校工作或兼职。实行人才引进工作目标责任制，省级重点建设学科至少引进1名国内有较大影响的高层次人才，校级重点建设学科至少引进1名省内外有较大影响的高层次人才。对已取得山东省有突出贡献的中青年专家等称号的人才按照国家级高层次人才标准进行对接培养，使他们能够向更高层次发展。

（3）加快引培优秀青年人才

进一步加大优秀青年博士引进工作力度，拓宽博士引进渠道，每年引进高水平优秀博士60人以上。继续实施优秀青年人才进修培养计划，重点选拔一批优秀创新人才到海内外高水平大学、知名科研院所研修学习。继续推进青年教师“博士（后）化”工程。继续实施青年教师社会实践能力提升工程。继续推行青年教师导师制工程。

（二）实验室技术人员配备不足

1. 问题剖析

随着科技的发展和实验室管理改革的逐渐深化，专业人才成为实验室长远发展的要务之一，必须采取有效措施提高实验室管理人员的水平和吸引高端人才。但是，由于缺乏有效的考核机制和激励机制，无法调动起实验室管理人员工作的主动性和积极

性，难以吸引优秀人才加入到实验室的建设与管理队伍中来，导致实验管理人员数量缺乏，业务素质急需提高的状况。同时，由于不重视相关实验管理人员的深造与培训，实验室人员的学历结构和职称结构普遍较低。

2. 解决措施

提高实验室管理人员服务意识与业务能力，定期组织对实验技术人员和管理人员的培训，提高使他们的技术水平、管理水平和综合素质与能力，更好地为教学服务；制定更加细致的实验室运行管理制度，保证实验教学仪器设备的维护维修与管理，提高实验教学管理水平；进一步完善专兼职相结合的实验教师队伍建设和激励制度，引进专业人才，鼓励专任教师积极投入实验教学，不断提高实验教学水平。

三、教学资源

（一）实践教学环节有待进一步加强

1. 问题剖析

我校的人才培养目标定位是培养高素质应用型人才，加强实践教学环节对于培养目标的实现尤为重要。当前我校本科教学中在实践教学环节存在的主要问题包括：实践教学经费相对不足，实验场地紧张，使得实践教学环节的安排受到局限，特别是工科类专业和异地安排实习实践时，问题显得更为突出；校外实习基地数量充足，但部分实习基地利用率不高，基地维护效果不好，有些实习基地靠教师与企业相关负责人之间的个人情感在维系，尚未建立合作发展的长效机制；实践教学的内容、形式、方法、设施、政策、运行机制有待进一步改进和完善，以进一步提高实践教学的效果。

2. 改进措施

（1）加大实践教学资金投入。依据实践环节的性质和实施方式设定不同的经费预算定额，合理提高实验教学工作量核算标准。鼓励教学单位积极探索有效的校企、校地合作方式，进行实质性的产学研合作，发挥大学的服务社会功能，建立起校企、校地合作的长效机制，充分发挥实习实践基地在人才培养中的作用，提高基地的利用率和使用效果。

（2）深入推进实践教学改革。整合优化资源与管理，完善并有效实施实践教学体系，突出设计性实验和研究性实验教学方式的改革，提高实验教学水平，将课堂教学、实验教学和科技创新实践有机结合，提高学生创新精神和实践能力。将创新创业、职业规划教育渗透于学生培养的整个过程，通过形式多样的学科竞赛、设立大学生科学研究专项基金、完善本科生毕业论文（设计）工作管理办法、鼓励开发综合性实验项目等多项举措，丰富学生们的第二课堂经历，强化学生创新动手能力的培养，优化学生知识结构，促进学生的个性发展。

（二）网络在线课程建设有待于加强

1. 问题剖析

网络教学推广不到位，课程资源相对匮乏。广大教师未及时跟随 MOOC、SPOC 以及翻转课堂等新型网络教学模式的变革步伐，网络教学理念和模式相对落后；学校尚未建立网络资源建设的标准和共享机制；网络学习平台推广使用的程度还不高。

2. 改进措施

面对信息化技术变革对传统教学模式的挑战，面对“以学生为中心”对传统教学方法的挑战，学校将加强信息技术与教育教学的深度融合，从形式的改变转变为方法的变革，从技术辅助手段转变为交织交融，把线上线下教育的深度融合变成一种真正的教学理念、教学方法、教学技术、教学方式、教学模式的变革；学校将积极响应教育部号召，充分发挥我校学科专业优势和现代教育技术优势，争取建设以大规模在线开放课程为代表、课程应用与教学服务相融通的优质在线开放课程；全面推进在线开放课程建设和应用同时，以教育技术现代化助推高等教育现代化，掀起一场以学生为中心的课程改革和教学变革，深化信息技术与教育教学深度融合；充分发挥教师发展中心的功能，开展教师信息技术运用培训，帮助教师设计与规划，引导教师充分利用现代教育技术，推进课程教学改革，创新在线课程共享与应用模式，促进教师追求教学卓越，提升教学品质。

总之，学校将以习近平新时代中国特色社会主义思想为指导，全面贯彻党的教育方针，牢固确立人才培养的中心地位，坚持内涵式发展，促进本科教学质量与水平持续提升；坚持把立德树人作为根本任务，牢牢把握社会主义办学方向，实现全程育人、全方位育人，培养中国特色社会主义合格建设者和可靠接班人。

附件：

山东工商学院 2017-2018 学年本科教学质量报告核心支撑数据一览表

序号	数据指标名称	数据	备注
1-1	本科生人数	20146	
1-2	折合在校生人数	21371	
1-3	全日制在校生人数	20859	
1-4	本科生占全日制在校生总数的比例	96.58%	
2-1	专任教师数量	886	分专业教师数量及结构见附表 1、2、3、4
2-2	外聘教师数量	136	
2-3	具有高级职称的专任教师比例	47.29%	
2-4	具有博士学位的专任教师比例	40.18%	
2-5	具有硕士学位的专任教师比例	50.68%	
3-1	全校本科专业总数（国标专业）	59	
3-2	当年本科招生专业总数（国标专业）	55	
3-3	当年新增专业（国标专业）	0	
3-4	当年停招生专业（国标专业）	4	
4	生师比	22.4	分专业生师比附表 1
5	生均教学科研仪器设备值（万元）	0.92	
6	当年新增教学科研仪器设备值（万元）	807.25	
7	生均纸质图书数（册）	68.8	
8-1	电子图书（册）	1091335	
8-2	数据库（个）	70	
9-1	生均教学行政用房（m ² ）	8.44	
9-2	生均实验室面积（m ² ）	0.78	
10	生均本科教学日常运行支出（元）	2726.86	
11	本科专项教学经费（万元）	7929.8	
12	生均本科实验经费（元）	114.44	

13	生均本科实习经费（元）	384.75	
14	全校开设课程总门数	1775	
15	实践教学学分占总学分比例（人才培养方案中）	23.44%	分专业实践教学学分占总学分比例见附表 5
16	选修课学分占总学分比例（人才培养方案中）	17.35%	分专业选修课学分占总学分比例见附表 5
17	主讲本科课程的教授占教授总数的比例（不含讲座）	82.26%	分专业主讲本科课程的教授占教授总数的比例见附表 6
18	教授授本科课程占总课程数的比例	14.87%	分专业教授授本科课程占总课程数的比例见附表 6
19	实践教学和实习实训基地	469	分专业实践教学和实习实训基地见附表 7
20	应届本科生毕业率	94.41%	分专业应届本科生毕业率见附表 8
21	应届本科生学位授予率	98.12%	分专业应届本科生毕业率见附表 8
22	应届本科生初次就业率	81.22%	分专业应届本科生初次就业率见附表 8
23	体质测试达标率	89.13%	分专业体质测试达标率见附表 8
24	学生学习满意度	89.00%	
25	用人单位对毕业生满意度	90.26%	

说明：

1. 本表所涉数据全部来源于学校 2018 年秋季学期在教育部高等教育质量监测国家数据平台填报的教学基本状态数据。
2. 有关数据的统计口径和统计方式参照《教育部关于印发〈普通高等学校基本办学条件指标（试行）的通知〉》（教发[2004]2 号）、《教育部关于开展普通高等学校本科教学工作合格评估的通知》（教高厅[2011]2 号）和“高等教育质量监测国家数据平台数据填报指南”。
3. 学生学习满意度调查方法：问卷调查。
4. 用人单位对毕业生满意度调查方法：问卷调查和现场访问
5. 上述单项数据并非教学质量指标，不可用于教学质量的评估比较。

附表 1:

各专业教师数量及生师比一览表

序号	专业代码	专业名称	专业教师 总数	本科学学生数	专业生师比
1	020101	经济学	10	320	32.00
2	020102	经济统计学	7	289	41.29
3	020106T	能源经济	6	188	31.33
4	020201K	财政学	5	271	54.20
5	020301K	金融学	18	1822	101.22
6	020303	保险学	7	236	33.71
7	020304	投资学	11	257	23.36
8	020401	国际经济与贸易	14	635	45.36
9	030101K	法学	26	388	14.92
10	030201	政治学与行政学	7	239	34.14
11	030302	社会工作	9	187	20.78
12	050101	汉语言文学	10	166	16.60
13	050201	英语	12	279	23.25
14	050207	日语	13	238	18.31
15	050209	朝鲜语	10	218	21.80
16	050261	翻译	6	201	33.50
17	050262	商务英语	11	249	22.64
18	050303	广告学	7	243	34.71
19	050305	编辑出版学	7	259	37.00
20	070101	数学与应用数学	9	215	23.89
21	070102	信息与计算科学	11	316	28.73
22	071201	统计学	4	160	40.00
23	071202	应用统计学	7	243	34.71
24	080601	电气工程及其自动化	9	262	29.11
25	080701	电子信息工程	7	284	40.57
26	080702	电子科学与技术	11	230	20.91
27	080703	通信工程	6	248	41.33
28	080714T	电子信息科学与技术	7	206	29.43
29	080801	自动化	12	256	21.33
30	080901	计算机科学与技术	13	505	38.85

31	080902	软件工程	10	258	25.80
32	080903	网络工程	13	240	18.46
33	080906	数字媒体技术	12	498	41.50
34	082901	安全工程	8	218	27.25
35	120101	管理科学	7	144	20.57
36	120102	信息管理与信息系统	11	463	42.09
37	120103	工程管理	5	272	54.40
38	120104	房地产开发与管理	8	22	2.75
39	120105	工程造价	5	192	38.40
40	120201K	工商管理	19	387	20.37
41	120202	市场营销	15	381	25.40
42	120203K	会计学	25	2197	87.88
43	120204	财务管理	18	1001	55.61
44	120205	国际商务	7	122	17.43
45	120206	人力资源管理	12	479	39.92
46	120207	审计学	5	278	55.60
47	120208	资产评估	7	241	34.43
48	120209	物业管理	8	141	17.63
49	120211T	劳动关系	8	202	25.25
50	120402	行政管理	10	235	23.50
51	120403	劳动与社会保障	8	271	33.88
52	120405	城市管理	6	200	33.33
53	120601	物流管理	8	245	30.63
54	120701	工业工程	7	263	37.57
55	120801	电子商务	6	269	44.83
56	120901K	旅游管理	10	265	26.50
57	120902	酒店管理	9	366	40.67

附表 2:

各专业教师职称结构一览表

序号	专业代码	专业名称	总数	教授	副教授	讲师	助教	其他正高级	其他副高级	其他中级
1	020101	经济学	10	1	4	5	0	0	0	0
2	020102	经济统计学	7	3	4	0	0	0	0	0
3	020106T	能源经济	6	1	3	2	0	0	0	0
4	020201K	财政学	5	1	2	2	0	0	0	0
5	020301K	金融学(含中外合作)	18	2	6	10	0	0	0	0
6	020303	保险学	7	0	2	5	0	0	0	0
7	020304	投资学	11	2	5	4	0	0	0	0
8	020401	国际经济与贸易(含中外合作)	14	1	9	4	0	0	0	0
9	030101K	法学	26	5	15	6	0	0	0	0
10	030201	政治学与行政学	7	2	3	2	0	0	0	0
11	030302	社会工作	9	0	2	7	0	0	0	0
12	050101	汉语言文学	10	1	4	5	0	0	0	0
13	050201	英语	12	1	6	3	0	0	1	1
14	050207	日语	13	0	2	11	0	0	0	0
15	050209	朝鲜语	10	0	0	10	0	0	0	0
16	050261	翻译	6	0	0	6	0	0	0	0
17	050262	商务英语	11	1	3	7	0	0	0	0
18	050303	广告学	7	0	1	6	0	0	0	0
19	050305	编辑出版学	7	0	2	5	0	0	0	0
20	070101	数学与应用数学	9	1	2	5	0	0	1	0
21	070102	信息与计算科学	11	3	3	5	0	0	0	0
22	071201	统计学	4	0	2	2	0	0	0	0
23	071202	应用统计学	7	3	2	2	0	0	0	0
24	080601	电气工程及其自动化	9	2	4	2	0	0	1	0
25	080701	电子信息工程	7	2	3	1	0	0	1	0
26	080702	电子科学与技术	11	2	5	4	0	0	0	0
27	080703	通信工程	6	2	2	2	0	0	0	0
28	080714T	电子信息科学与技术	7	0	2	4	0	0	1	0
29	080801	自动化	12	1	6	5	0	0	0	0

30	080901	计算机科学与技术	13	4	4	5	0	0	0	0
31	080902	软件工程	10	2	4	4	0	0	0	0
32	080903	网络工程	13	2	7	2	0	0	0	2
33	080906	数字媒体技术	12	2	6	3	0	0	0	1
34	082901	安全工程	8	2	1	5	0	0	0	0
35	120101	管理科学	7	2	3	2	0	0	0	0
36	120102	信息管理与信息系统	11	1	6	4	0	0	0	0
37	120103	工程管理	5	0	2	2	0	0	1	0
38	120104	房地产开发与管理	8	2	4	2	0	0	0	0
39	120105	工程造价	5	0	1	4	0	0	0	0
40	120201K	工商管理	19	3	7	8	0	0	0	1
41	120202	市场营销 (含中外合作)	15	4	7	3	0	1	0	0
42	120203K	会计学	25	4	12	8	1	0	0	0
43	120203KH	会计学(中外合作)	0	0	0	0	0	0	0	0
44	120204	财务管理	18	5	3	10	0	0	0	0
45	120205	国际商务	7	0	5	1	0	0	1	0
46	120206	人力资源管理(含中外 合作)	12	0	6	6	0	0	0	0
47	120207	审计学	5	1	2	2	0	0	0	0
48	120208	资产评估	7	2	1	3	0	0	0	1
49	120209	物业管理	8	2	4	2	0	0	0	0
50	120211T	劳动关系	8	0	3	5	0	0	0	0
51	120402	行政管理	10	2	2	5	0	0	0	1
52	120403	劳动与社会保障	8	1	2	4	0	0	0	1
53	120405	城市管理	6	0	4	2	0	0	0	0
54	120601	物流管理	8	4	4	0	0	0	0	0
55	120701	工业工程	7	1	3	3	0	0	0	0
56	120801	电子商务	6	1	1	4	0	0	0	0
57	120901K	旅游管理	10	2	2	6	0	0	0	0
58	120902	酒店管理	9	2	2	5	0	0	0	0

附表 3:

各专业教师学位结构一览表

序号	专业代码	专业名称	总数	博士	硕士学士	无学位
1	020101	经济学	10	9	1	0
2	020102	经济统计学	7	2	5	0
3	020106T	能源经济	6	5	1	0
4	020201K	财政学	5	4	1	0
5	020301K	金融学(含中外合作)	18	16	2	0
6	020302	金融工程	0	0	0	0
7	020303	保险学	7	1	6	0
8	020304	投资学	11	8	3	0
9	020401	国际经济与贸易 (含中外合作)	14	8	6	0
10	030101K	法学	26	5	21	0
11	030201	政治学与行政学	7	2	5	0
12	030302	社会工作	9	1	8	0
13	050101	汉语言文学	10	4	6	0
14	050201	英语	12	2	9	1
15	050207	日语	13	3	10	0
16	050209	朝鲜语	10	5	5	0
17	050261	翻译	6	0	6	0
18	050262	商务英语	11	0	11	0
19	050303	广告学	7	2	4	1
20	050305	编辑出版学	7	5	2	0
21	070101	数学与应用数学	9	3	6	0
22	070102	信息与计算科学	11	6	5	0
23	071201	统计学	4	1	3	0
24	071202	应用统计学	7	4	3	0
25	080601	电气工程及其自动化	9	6	3	0
26	080701	电子信息工程	7	4	3	0
27	080702	电子科学与技术	11	7	4	0
28	080703	通信工程	6	5	1	0
29	080714T	电子信息科学与技术	7	2	5	0
30	080801	自动化	12	8	4	0

31	080901	计算机科学与技术	13	8	5	0
32	080902	软件工程	10	9	1	0
33	080903	网络工程	13	6	7	0
34	080906	数字媒体技术	12	5	7	0
35	082901	安全工程	8	3	5	0
36	120101	管理科学	7	5	2	0
37	120102	信息管理与信息系统	11	4	7	0
38	120103	工程管理	5	1	4	0
39	120104	房地产开发与管理	0	0	0	0
40	120105	工程造价	5	2	3	0
41	120201K	工商管理	19	11	8	0
42	120202	市场营销（含中外合作）	15	5	10	0
43	120203K	会计学（含中外合作）	25	7	18	0
44	120204	财务管理	18	6	12	0
45	120205	国际商务	7	4	3	0
46	120206	人力资源管理（含中外合作）	12	9	3	0
47	120207	审计学	5	2	3	0
48	120208	资产评估	7	5	2	0
49	120209	物业管理	8	7	1	0
50	120211T	劳动关系	8	4	4	0
51	120402	行政管理	10	6	4	0
52	120403	劳动与社会保障	8	5	3	0
53	120405	城市管理	6	3	3	0
54	120601	物流管理	8	6	2	0
55	120701	工业工程	7	5	2	0
56	120801	电子商务	6	3	3	0
57	120901K	旅游管理	10	9	1	0
58	120902	酒店管理	9	5	4	0

附表 4:

各专业教师年龄结构一览表

序号	专业代码	专业名称	总数	35岁及以下	36-45岁	46-55岁	56岁及以上
1	020101	经济学	10	3	4	3	0
2	020102	经济统计学	7	0	2	4	1
3	020106T	能源经济	6	2	1	3	0
4	020201K	财政学	5	1	3	1	0
5	020301K	金融学(含中外合作)	18	7	6	5	0
6	020303	保险学	7	3	4	0	0
7	020304	投资学	11	4	3	2	2
8	020401	国际经济与贸易 (含中外合作)	14	2	8	3	1
9	030101K	法学	26	0	14	12	0
10	030201	政治学与行政学	7	1	1	5	0
11	030302	社会工作	9	2	5	2	0
12	050101	汉语言文学	10	0	5	5	0
13	050201	英语	12	0	7	5	0
14	050207	日语	13	3	7	2	1
15	050209	朝鲜语	10	4	5	1	0
16	050261	翻译	6	1	5	0	0
17	050262	商务英语	11	2	7	2	0
18	050303	广告学	7	2	4	1	0
19	050305	编辑出版学	7	3	3	1	0
20	070101	数学与应用数学	9	0	5	4	0
21	070102	信息与计算科学	11	2	7	0	2
22	071201	统计学	4	1	3	0	0
23	071202	应用统计学	7	0	3	4	0
24	080601	电气工程及其自动化	9	0	4	4	1
25	080701	电子信息工程	7	0	3	4	0
26	080702	电子科学与技术	11	2	7	1	1
27	080703	通信工程	6	0	4	2	0
28	080714T	电子信息科学与技术	7	0	6	0	1
29	080801	自动化	12	0	9	3	0
30	080901	计算机科学与技术	13	2	7	3	1

31	080902	软件工程	10	1	5	4	0
32	080903	网络工程	13	0	9	3	1
33	080906	数字媒体技术	12	0	8	3	1
34	082901	安全工程	8	4	2	2	0
35	120101	管理科学	7	2	0	5	0
36	120102	信息管理与信息系统	11	0	8	3	0
37	120103	工程管理	5	1	1	2	1
38	120104	房地产开发与管理	8	0	3	5	0
39	120105	工程造价	5	2	2	1	0
40	120201K	工商管理	19	4	8	6	1
41	120202	市场营销 (含中外合作)	15	0	7	5	3
42	120203K	会计学(含中外合作)	25	5	8	10	2
43	120204	财务管理	18	7	5	6	0
44	120205	国际商务	7	1	3	3	0
45	120206	人力资源管理 (含中外合作)	12	1	8	3	0
46	120207	审计学	5	1	3	1	0
47	120208	资产评估	7	2	3	1	1
48	120209	物业管理	8	0	3	5	0
49	120211T	劳动关系	8	1	6	1	0
50	120402	行政管理	10	3	5	2	0
51	120403	劳动与社会保障	8	1	6	1	0
52	120405	城市管理	6	1	2	3	0
53	120601	物流管理	8	1	4	1	2
54	120701	工业工程	7	0	5	2	0
55	120801	电子商务	6	0	4	2	0
56	120901K	旅游管理	10	4	5	1	0
57	120902	酒店管理	9	2	3	4	0

附表 5:

各专业学分比例情况一览表

序号	校内专业代码	校内专业名称	实践教学学分占总学分的比例	选修课学分占总学分的比例
1	21004	工商管理	23.53%	5.88%
2	25001	工商管理(体育特招)	23.53%	5.88%
3	21008	市场营销	16.67%	11.11%
4	21007	人力资源管理	23.81%	5.95%
5	21009	物流管理	21.43%	11.90%
6	21003	电子商务	23.94%	10.64%
7	24004	物流管理(春季高考)	21.43%	11.90%
8	21006	旅游管理	19.75%	12.74%
9	21005	酒店管理	19.43%	12.74%
10	24003	旅游管理(春季高考)	23.13%	45.00%
11	24002	酒店管理(春季高考)	23.13%	45.00%
12	32007	酒店管理(3+2)	33.75%	62.50%
13	21040	广告学	14.38%	13.75%
14	21039	编辑出版学	25.00%	29.38%
15	21041	汉语言文学	25.63%	18.75%
16	21061	工商管理(创业学院)	26.63%	0.00%
17	21060	电子商务(创业学院)	26.61%	0.00%
18	21001	法学	21.25%	20.00%
19	21002	政治学与行政学	20.00%	21.25%
20	21015	安全工程	23.53%	16.76%
21	21017	工程管理	23.53%	10.00%
22	21018	工程造价	23.53%	10.00%
23	21020	管理科学	18.13%	20.94%
24	21021	物业管理	18.13%	16.25%
25	21022	信息管理与信息系统	23.53%	12.94%
26	23001	信息管理与信息系统(校企合作)	23.53%	10.88%
27	21016	房地产开发与管理	23.03%	10.91%
28	21019	工业工程	23.53%	16.47%
29	21010	城市管理	23.08%	11.83%
30	21014	行政管理	19.51%	12.20%
31	21013	社会工作	28.75%	16.56%
32	21011	劳动关系	24.92%	12.16%
33	21012	劳动与社会保障	19.17%	11.80%
34	22001	财务管理(中外合作)	20.45%	20.45%
35	22003	会计学(中外合作)	18.47%	12.42%
36	22004	金融学(中外合作)	20.19%	12.18%
37	22002	国际经济与贸易(中外合作)	20.19%	12.18%
38	22007	市场营销(中外合作)	20.19%	12.18%
39	22006	人力资源管理(中外合作)	28.57%	21.73%
40	22005	酒店管理(中外合作)	30.30%	16.92%
41	21024	会计学	18.70%	10.84%
42	21026	审计学	24.85%	18.18%

43	21027	资产评估	32.83%	32.52%
44	21023	财务管理	17.12%	21.92%
45	21025	会计学 (ACCA)	18.70%	10.84%
46	24005	财务管理 (春季高考)	17.12%	21.92%
47	21031	网络工程	27.06%	44.71%
48	21029	软件工程	25.88%	9.41%
49	21028	计算机科学与技术	23.53%	50.00%
50	23002	计算机科学与技术 (校企合作)	26.47%	23.53%
51	21030	数字媒体技术	29.12%	48.82%
52	23003	数字媒体技术 (外包)	32.06%	47.06%
53	32010	软件工程 (校企合作)	25.88%	9.41%
54	32006	金融工程	20.89%	21.52%
55	21033	金融学	22.92%	20.63%
56	21032	财政学	19.29%	25.72%
57	21034	投资学	18.34%	20.63%
58	23004	金融学 (校企合作)	22.92%	20.63%
59	21036	国际商务	20.00%	12.73%
60	24007	国际商务 (春季高考)	20.00%	12.73%
61	21035	国际经济与贸易	23.13%	16.25%
62	24006	国际经济与贸易 (春季高考)	17.80%	11.65%
63	21037	经济学	20.31%	15.00%
64	21038	能源经济	15.63%	16.25%
65	21043	信息与计算科学	17.09%	12.18%
66	23005	信息与计算科学 (服务外包)	25.24%	9.18%
67	21042	数学与应用数学	21.27%	10.56%
68	21048	应用统计学	23.30%	11.80%
69	21046	经济统计学	24.84%	17.83%
70	21047	统计学	24.85%	11.83%
71	21045	保险学	20.89%	13.92%
72	23009	应用统计学 (校企合作)	28.46%	11.92%
73	21052	商务英语	18.13%	19.38%
74	23006	英语 (校企合作)	31.25%	22.50%
75	21051	日语	12.50%	13.75%
76	21049	朝鲜语	22.50%	13.75%
77	21053	英语	20.00%	20.63%
78	21050	翻译	21.88%	12.50%
79	20157	电子信息科学与技术	30.00%	15.29%
80	21054	电气工程及其自动化	30.00%	15.00%
81	21059	自动化	30.00%	12.35%
82	23008	自动化 (智能机器工程方向)	30.59%	14.71%
83	21055	电子科学与技术	30.00%	14.71%
84	23007	电子科学与技术专业 (集成电路方向)	32.35%	10.59%
85	21056	电子信息工程	30.00%	18.53%
86	21058	通信工程	30.00%	11.76%
87	24009	自动化 (春季高考)	30.00%	12.35%
88	24008	电气工程及其自动化 (春季高考)	30.00%	15.00%

附表 6:

各专业教授上课情况一览表

序号	专业代码	专业名称	主讲本科课程的本专业教授占本专业教授总数的比例	教授讲授本专业课程占本专业课程总数比例
1	020101	经济学	100%	22%
2	020401	国际经济与贸易	100%	23%
3	120205	国际商务	0	4%
4	020106T	能源经济	100%	20%
5	030201	政治学与行政学	100%	20%
6	030101K	法学	100%	17%
7	050262	商务英语	100%	6%
8	050201	英语	0	0
9	050207	日语	0	0
10	050209	朝鲜语	0	0
11	050261	翻译	0	0
12	080701	电子信息工程	100%	13%
13	080601	电气工程及其自动化	100%	19%
14	080601	电气工程及其自动化	100%	18%
15	080801	自动化	100%	22%
16	080801	自动化（春季高考）	100%	18%
17	080714T	电子信息科学与技术	100%	18%
18	080702	电子科学与技术	100%	18%
19	080702	电子科学与技术（校企合作）	100%	13%
20	080703	通信工程	100%	15%
21	21022	信息管理与信息系统	0%	0
22	21017	工程管理	100%	17%
23	21020	管理科学	100%	22%
24	21019	工业工程	100%	24%
25	21021	物业管理	100%	16%
26	21015	安全工程	100%	21%
27	23001	信息管理与信息系统	0%	0
28	21016	房地产开发与管理	100%	11%
29	21018	工程造价	100%	7%
30	21004	工商管理	100%	18%
31	21008	市场营销	100%	7%
32	21007	人力资源管理	0%	15%
33	21006	旅游管理	100%	12%
34	24003	旅游管理（春季高考）	100%	12%
35	21009	物流管理	100%	23%
36	24004	物流管理（春季高考）	100%	23%
37	21005	酒店管理	100%	8%
38	24002	酒店管理（春季高考）	100%	8%

39	32007	酒店管理（3+2）	100%	0%
40	21003	电子商务	100%	15%
41	25001	工商管理（体育特招）	100%	14%
42	071202	应用统计学	100%	16%
43	020102	经济统计学	100%	11.63%
44	071201	统计学	100%	25%
45	020303	保险学	100%	7.14%
46	080901	计算机科学与技术	100%	11%
47	080906	数字媒体技术	100%	7%
48	080903	网络工程	100%	12%
49	080902	软件工程	100%	6%
50	080901	计算机科学与技术（校企合作）	100%	11%
51	080906	数字媒体技术（校企合作）	100%	7%
52	080902	软件工程（校企合作）	100%	12%
53	21012	劳动与社会保障	100%	6.67%
54	21014	行政管理	100%	7.35%
55	21010	城市管理	0	0
56	21011	劳动关系	0	0
57	21013	社会工作	0	0
58	020401H	国际经济与贸易（中外合作）	100%	6.56%
59	020301KH	金融学（中外合作）	100%	6.67%
60	120203KH	会计学（中外合作）	100%	6.60%
61	120202H	市场营销（中外合作）	100%	7.41%
62	120204	财务管理（中外合作）	100%	10.70%
63	120206H	人力资源管理（中外合作）	100%	5%
64	120902	酒店管理（中外合作）	0	0
65	020301K	金融学	100%	18%
66	020201K	财政学	100%	21%
67	020304	投资学	100%	24
68	050101	汉语言文学	100%	4.50%
69	050303	广告学	0	0
70	050305	编辑出版学	0	0
71	120201K	工商管理	0%	0%
72	120801	电子商务	100%	25%
73	070102	信息与计算科学	100%	11%
74	070101	数学与应用数学	100%	16%
75	21024	会计学	100%	32%
76	21023	财务管理	100%	34%
77	21026	审计学	100%	15%
78	21027	资产评估	100%	17%

附表 7:

各专业实践教学及实习实训基地情况一览表

序号	校内专业代码	校内专业名称	实践教学及实习实训基地数量
1	20157	电子信息科学与技术	13
2	21001	法学	27
3	21002	政治学与行政学	3
4	21003	电子商务	2
5	21004	工商管理	1
6	21005	酒店管理	6
7	21007	人力资源管理	1
8	21008	市场营销	1
9	21009	物流管理	3
10	21010	城市管理	34
11	21011	劳动关系	34
12	21012	劳动与社会保障	34
13	21013	社会工作	34
14	21014	行政管理	34
15	21015	安全工程	1
16	21017	工程管理	3
17	21018	工程造价	3
18	21019	工业工程	11
19	21021	物业管理	10
20	21022	信息管理与信息系统	3
21	21023	财务管理	9
22	21024	会计学	12
23	21026	审计学	9
24	21027	资产评估	12
25	21028	计算机科学与技术	1
26	21030	数字媒体技术	1
27	21031	网络工程	1
28	21032	财政学	2

29	21033	金融学	2
30	21034	投资学	2
31	21035	国际经济与贸易	4
32	21037	经济学	2
33	21038	能源经济	2
34	21039	编辑出版学	2
35	21040	广告学	2
36	21041	汉语言文学	2
37	21043	信息与计算科学(实验班)	2
38	21045	保险学	1
39	21049	朝鲜语	3
40	21050	翻译	4
41	21051	日语	3
42	21052	商务英语	7
43	21054	电气工程及其自动化	13
44	21055	电子科学与技术	11
45	21056	电子信息工程	13
46	21058	通信工程	7
47	21059	自动化	13
48	21060	电子商务(创业学院)	8
49	21061	工商管理(创业学院)	8
50	22005	酒店管理(中外合作)	1
51	22007	市场营销(中外合作)	1
52	23005	信息与计算科学(校企合作)	1
53	23006	英语(校企合作)	1
54	23007	电子科学与技术(校企合作)	11
55	24002	酒店管理(春季高考)	6
56	24003	旅游管理(春季高考)	8
57	24008	电气工程及其自动化 (春季高考)	13
58	24009	自动化(春季高考)	11

附表 8:

各专业毕业生毕业就业情况一览表

序号	校内专业代码	校内专业名称	毕业率	学位授予率	初次就业率	体质达标率
1	21060	电子商务(创业学院)	75.00%	75.00%	100.00%	68.00%
2	21061	工商管理(创业学院)	88.89%	88.89%	100.00%	71.00%
3	21001	法学	97.33%	96.00%	97.26%	89.00%
4	21002	政治学与行政学	100.00%	100.00%	85.19%	92.00%
5	21003	电子商务	90.00%	86.67%	72.22%	83.00%
6	21004	工商管理	96.97%	93.94%	89.06%	82.00%
7	21005	酒店管理	91.78%	89.04%	89.55%	81.00%
8	21006	旅游管理	100.00%	100.00%	82.14%	89.00%
9	21007	人力资源管理	96.67%	95.00%	93.10%	85.00%
10	21008	市场营销	95.00%	93.33%	96.49%	76.00%
11	21009	物流管理	92.00%	86.67%	94.20%	90.00%
12	21010	城市管理	96.36%	96.36%	90.57%	96.00%
13	21014	行政管理	94.92%	93.22%	92.86%	97.00%
14	21011	劳动关系	92.98%	92.98%	88.68%	75.00%
15	21012	劳动与社会保障	96.88%	96.88%	79.03%	77.00%
16	21013	社会工作	100.00%	100.00%	90.16%	89.00%
17	21015	安全工程	96.43%	96.43%	92.59%	82.00%
18	21017	工程管理	98.18%	98.18%	92.59%	93.00%
19	21019	工业工程	96.72%	96.72%	89.83%	88.00%
20	21020	管理科学	93.94%	93.94%	96.77%	90.00%
21	21021	物业管理	93.33%	90.00%	100.00%	98.00%
22	21022	信息管理与信息系统	97.30%	95.50%	89.81%	95.00%
23	22001	财务管理(中外合作)	96.74%	95.65%	59.55%	81.00%
24	22002	国际经济与贸易(中外合作)	88.30%	82.98%	75.90%	74.00%
25	22003	会计学(中外合作)	95.53%	93.41%	63.55%	89.00%
26	22004	金融学(中外合作)	95.91%	93.19%	67.90%	86.00%
27	22006	人力资源管理(中外合作)	88.89%	80.00%	67.50%	72.00%
28	22007	市场营销(中外合作)	86.21%	77.59%	58.00%	68.00%
29	21023	财务管理	96.77%	96.77%	74.44%	90.00%
30	21024	会计学	97.26%	95.21%	83.80%	88.00%

31	21026	审计学	98.39%	96.77%	72.13%	85.00%
32	21027	资产评估	96.30%	96.30%	94.23%	89.00%
33	21028	计算机科学与技术	91.38%	89.66%	94.34%	77.00%
34	21029	软件工程	81.43%	77.14%	92.98%	81.00%
35	21030	数字媒体技术	84.17%	77.70%	89.74%	45.00%
36	21031	网络工程	89.83%	89.83%	94.34%	80.00%
37	21032	财政学	96.83%	96.83%	85.25%	88.00%
38	21033	金融学	94.71%	93.53%	88.82%	83.00%
39	21034	投资学	94.74%	94.74%	90.74%	83.00%
40	21035	国际经济与贸易	88.31%	87.01%	79.41%	72.00%
41	21036	国际商务	95.59%	95.59%	87.69%	94.00%
42	21037	经济学	94.20%	92.75%	87.69%	81.00%
43	21039	编辑出版学	100.00%	100.00%	84.38%	80.00%
44	21040	广告学	98.11%	98.11%	96.15%	98.00%
45	21041	汉语言文学	33.33%	0.00%	100.00%	91.00%
46	21042	数学与应用数学	97.37%	97.37%	67.57%	77.00%
47	21043	信息与计算科学(实验班)	91.94%	88.71%	91.23%	91.00%
48	25001	工商管理(体育特招)	100.00%	100.00%	73.91%	100.00%
49	21045	保险学	96.43%	94.64%	81.48%	94.00%
50	21046	经济统计学	100.00%	100.00%	75.93%	97.00%
51	21048	应用统计学	98.31%	96.61%	77.59%	96.00%
52	21049	朝鲜语	94.74%	94.74%	87.04%	82.00%
53	21050	翻译	94.34%	94.34%	70.00%	98.00%
54	21051	日语	95.00%	95.00%	73.68%	90.00%
55	21052	商务英语	94.92%	91.53%	69.64%	88.00%
56	21053	英语	94.44%	94.44%	76.47%	91.00%
57	21054	电气工程及其自动化	90.54%	89.19%	89.55%	87.00%
58	21055	电子科学与技术	98.21%	96.43%	78.18%	54.00%
59	21056	电子信息工程	91.07%	91.07%	100.00%	84.00%
60	20157	电子信息科学与技术	91.94%	90.32%	91.23%	91.00%
61	21058	通信工程	95.16%	95.16%	86.44%	62.00%
62	21059	自动化	90.00%	90.00%	79.37%	37.00%