



山东青年政治学院

SHANDONG YOUTH UNIVERSITY OF POLITICAL SCIENCE

2016-2017 学年本科教学质量报告

二〇一七年十一月

目 录

引 言.....	1
第一部分 本科教育基本情况.....	2
一、学校办学定位.....	2
二、本科人才培养目标及服务面向.....	2
三、教育教学中心地位落实情况.....	2
四、本科专业设置情况.....	3
五、在校学生情况.....	5
第二部分 师资队伍.....	6
一、师资队伍数量及结构情况.....	6
二、本科生主讲教师.....	7
三、教师教学投入情况.....	8
四、教师发展与服务情况.....	8
第三部分 教学条件.....	11
一、教学经费投入.....	11
二、教学用房情况.....	11
三、图书及其应用情况.....	12
四、教学仪器设备.....	13
五、信息资源及其应用情况.....	13
第四部分 教学建设与改革情况.....	14
一、专业人才培养方案.....	14
二、专业建设.....	14
三、课程建设.....	15
四、学分制改革.....	16
五、实践教学.....	17
六、创新创业教育.....	17
第五部分 教学质量保障体系建设.....	20
一、教学质量保障体系建设.....	20
二、日常教学质量监控与运行情况.....	21
三、本科专业合格评估.....	22
四、教学质量信息公开及利用情况.....	23
第六部分 学生发展.....	24
一、招生及生源情况.....	24
二、学生学习满意度.....	24
三、学生指导与服务情况.....	25
四、学风建设与校园文化活动.....	26
五、学生学习效果.....	29
六、学生毕业及学位授予情况.....	29
七、学生就业及发展情况.....	30
第七部分 特色发展.....	31
一、应用型人才培养思路和体系构建.....	31
二、将学校“青年、政治”办学特色融入应用型人才培养.....	32

三、创新创业教育进课堂	32
第八部分 存在的问题及改进措施	34
一、师资队伍建设方面	34
二、应用型人才培养方面	34
附件：山东青年政治学院 2016-2017 学年本科教学质量报告支撑数据	36

山东青年政治学院

2016-2017 学年本科教学质量报告

引 言

山东青年政治学院是经国家教育部批准设立的公办全日制普通本科高校，也是全国唯一一所本科层次的地方青年政治院校，其办学基础是创建于 1949 年的中国新民主主义青年团山东省团校。1987 年，经原国家教委、山东省人民政府批准，在山东省团校的基础上设立山东省青年管理干部学院，与山东省团校一套机构、两块牌子，成为全日制成人大学。2010 年，经国家教育部和山东省人民政府批准，山东省青年管理干部学院改建为山东青年政治学院，成为全日制普通本科高校。经过六十余载历史的积淀，山东青年政治学院逐步形成了鲜明的办学特色，赢得了良好的社会声誉。学校注重发挥“青年”、“政治”优势，秉承“德才兼备，自强不息”的校训和“朝气蓬勃，实事求是”的良好校风，坚持正确的办学方向，培养理想信念坚定、基础知识扎实、实践能力突出、综合素质较强、德智体美全面发展的应用型人才。

改建为普通本科院校以来，学校坚持以教学为中心，以提高教育质量为重点，以持续深化综合改革为根本动力，以加强信息化建设为有力保障，聚焦人才培养模式创新和管理体制改革，持续推进一流本科建设，加强教学基本建设，突出内涵式发展，着力提升办学水平和人才培养质量，不断开创新局面，为全面建成特色鲜明的应用型合格本科院校奠定坚实基础。



第一部分 本科教育基本情况

一、学校办学定位

学校遵循应用型、开放性、国际化的办学理念，立足山东，面向全国，服务于区域经济社会发展和共青团事业，以人文社会科学为主、多学科协调发展，培养理想信念坚定、基础知识扎实、实践能力突出、综合素质较强、德智体美全面发展的应用型人才，努力建设成为特色鲜明的应用型高水平普通本科高校。

（一）发展目标定位

以人文社会科学为主、多学科协调发展，特色鲜明的应用型高水平普通本科高校。

（二）学校类型定位

办学类型定位：教学型大学。

办学层次定位：以普通本科教育为主，适度发展高等职业教育，适时发展研究生教育。

学科专业定位：建立经济学、法学、文学、工学、管理学、艺术学等协调发展的学科体系。

二、本科人才培养目标及服务面向

学校坚持社会主义办学方向，贯彻党和国家的教育方针，以立德树人为根本任务，以人才培养、科学研究、社会服务和文化传承创新为基本职能，逐步凝练和形成了自己的特色。

本科人才培养目标：学校坚持育人为本、德育为先、能力为重、全面发展的教育教学理念，培养理想信念坚定、基础知识扎实、实践能力突出、综合素质较强、德智体美全面发展的应用型人才。

服务面向：学校遵循应用型、开放性、国际化的办学理念，立足山东，面向全国，服务于区域经济社会发展和共青团事业。

三、教育教学中心地位落实情况

学校不断强化教学工作中心地位，牢固树立人才培养质量是高等学校生命线的意识。一年来积极推进教学科研、人事制度、管理服务等方面的改革，着力解决制约发展的体制机制问题，取得了较大进展，凝聚了共识、坚定了信心，进一步激发了学校办学活力，为提高人才培养质量、提升办学水平奠定了坚实基础。

（一）学校领导高度重视教学工作

校党委、行政高度重视教学工作，始终把加强教学工作和提高教学质量作为中心任务来抓。学校把迎接教育部本科教学工作合格评估作为推动内涵发展的重要契机，

党委会、院长办公会和专题会议经常研究教学工作；实施领导联系教学单位制度，校领导经常深入教学院（部）开展专题调研，听取意见和建议，并及时解决各教学院（部）改革和发展中面临的困难与问题；实施领导干部听课制度，校领导深入课堂了解教师教学、学生学习、条件保障情况，深入教学一线，听取师生的意见和建议，指导工作；聚焦专业建设，全体校领导走进专业评估现场，走近专家，听取专业负责人汇报，全面了解各专业办学状况，听取专家意见反馈，与专家面对面交流办学经验。

（二）制度规范保障教学

学校不断修订完善教学工作各项制度，以严格的制度保障教学工作有序进行。2010年以来，共制定、修订95项教学管理制度。学术委员会、教学工作委员会、学士学位评定委员会、教学督导委员会等，依据章程有效履行职责，对促进教学、规范教学发挥了重要作用。在制定实施年度考核、评优评奖、职称评聘、岗位津贴分配等制度时，坚持向教学一线倾斜，有效地调动了广大教师教学的积极性。2015年学校成立教学质量监控与评估中心，出台多项教学质量监控与评价制度，为建立提高教学质量的长效机制奠定了基础。

（三）经费有力支持教学

依据合格本科院校建设要求，学校坚持以评促建。在办学资金紧张的情况下，坚持向教学一线倾斜，坚持优先安排师资队伍建设和学科专业建设、实验教学设备购置等经费。年度经费预算中教学经费投入逐年增长。

（四）管理全面服务教学

建立以教学为中心的管理体制和工作运行机制，努力探索和构建管理服务教学的三大体系：一是以二级学院为主体的校院两级教学动态管理与服务的教学管理体系；二是校院两级入学教育、心理辅导、帮困助学、职业规划、就业创业指导等为一体的学生学习管理和服务体系；三是以优先保障和服务教学为主的教辅和后勤服务体系。各职能部门在服务教学的过程中，注重发挥各自职能和作用，努力把服务教学工作落到实处。

（五）科学研究促进教学

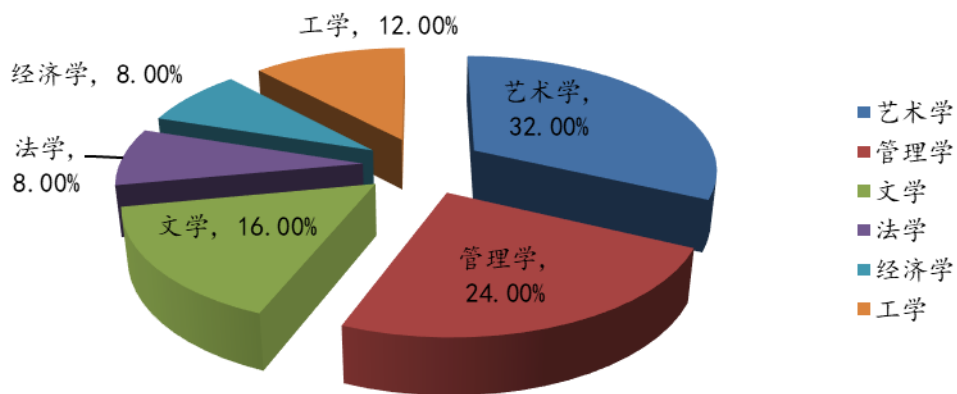
推动学科专业一体化建设，促进学科建设与专业建设相互融合、支撑，引导广大教师在承担教学工作的同时，积极开展科学研究、教学研究，教学与科研紧密结合，通过科研项目研究促进教学团队的培育，运用科研成果内化促进教学内容的改革创新，鼓励学生参与科研项目以促进学生科研能力及创新应用能力的提升。

四、本科专业设置情况

截至2017年，学校共开设43个本、专科专业，其中本科专业25个，涉及经济学、法学、文学、工学、管理学、艺术学等6个学科门类，形成了多学科相互渗透、协调发展的专业体系。

本科专业设置情况一览表

学科类别	专业名称	设置年度
经济学	国际经济与贸易	2011
	经济学	2012
法学	社会工作	2010
	政治学与行政学	2012
文学	广播电视学	2010
	西班牙语	2011
	英语	2012
	汉语言文学	2013
工学	信息管理与信息系统	2010
	计算机科学与技术	2013
	电子信息工程	2014
管理学	人力资源管理	2010
	市场营销	2011
	财务管理	2011
	审计学	2013
	酒店管理	2013
	公共事业管理	2014
艺术学	舞蹈编导	2010
	播音与主持艺术	2011
	舞蹈学	2012
	舞蹈表演	2013
	视觉传达设计	2013
	环境设计	2013
	产品设计	2013
	服装与服饰设计	2013



各学科本科专业比例结构图

五、在校学生情况

截至 2017 年 9 月 30 日，学校共有全日制在校生 12931 人，其中本科生 8210 人，占全日制在校生总数的比例为 63.49%。

第二部分 师资队伍

一、师资队伍数量及结构情况

学校科学谋划师资队伍建设，研究制定了“十三五”师资队伍建设规划，坚持精准引才，不断优化师资队伍结构，保证教学科研用人计划的落实，合理配置人力资源。

师资队伍结构一览表

类别		人数	比例%	图示	
职称	教授	45	7.23		
	副教授	126	20.26		
	讲师	186	29.90		
	助教	121	19.45		
	其他正高级	14	2.25		
	其他副高级	28	4.50		
	其他中级	33	5.31		
	其他初级	43	6.91		
未评级	26	4.18			
学位	博士	75	12.06		
	硕士	409	65.76		
	学士	91	14.63		
	无学位	47	7.56		
年龄	35岁及以下	275	44.21		
	36-45岁	235	37.78		
	46-55岁	90	14.47		
	56岁及以上	22	3.54		
学缘	本校	12	1.93		
	外校	境内	551		88.59
		境外	59		9.49

我校现有专任教师 622 人，副高级以上专业技术职务人员 213 人、占专任教师的 34.18%，具有博士学位者 75 人、占专任教师的 12.06%，硕士学位人员 409 人，占专任教师的 65.76%，硕士及以上学位人员占专任教师的 77.82%。

专任教师 35 岁以下年龄阶段的 275 人，占总人数的 44.21%；36-45 岁年龄阶段的 235 人，占总人数的 37.78%；46-55 岁年龄阶段的 90 人，占总人数的 14.47%；56-59 岁年龄阶段的 22 人，占总人数的 3.54%；专任教师在年龄结构上呈正态分布，整个师资队伍处于年富力强阶段。

专任教师队伍结构明显优化，形成了与学校事业发展相适应的人员分类管理机制，为提高办学效益和效率打下了良好基础。

折合在校生与专任教师人数之比为 19.16:1。

二、本科生主讲教师

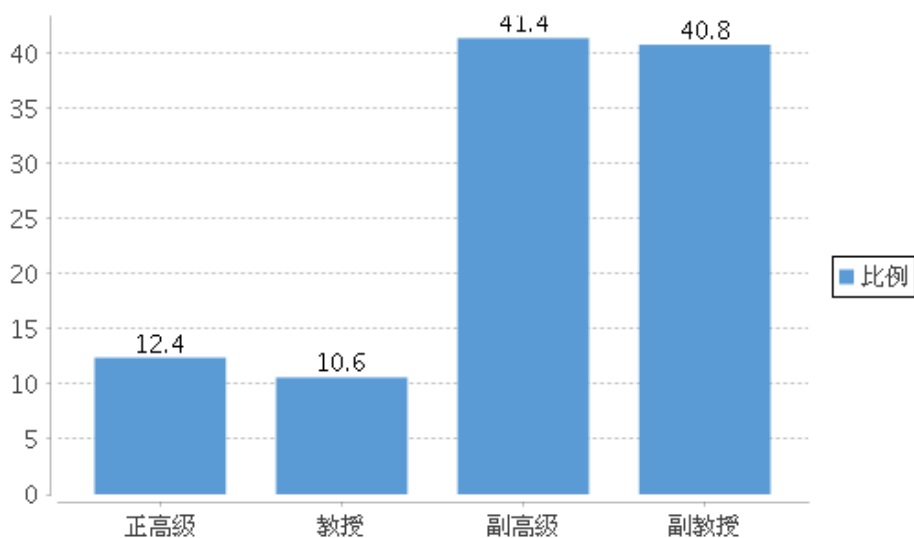
学校高度重视本科生课程主讲教师的聘任工作，选拔优秀教师承担本科教学任务，有效保证了本科课程教学的质量。

本学年高级职称教师承担的课程门数为 398 门，占总课程门数的 49.69%；课程门次数为 824 门次，占开课总门次的 38.79%。

正高级职称教师承担的课程门数为 99 门，占总课程门数的 12.36%；课程门次数为 214 门次，占开课总门次的 10.08%。其中教授职称教师承担的课程门数为 85 门，占总课程门数的 10.61%；课程门次数为 192 门，占开课总门次的 9.04%。

副高级职称教师承担的课程门数为 332 门，占总课程门数的 41.45%；课程门次数为 663 门次，占开课总门次的 31.21%。其中副教授职称教师承担的课程门数为 327 门，占总课程门数的 40.82%；课程门次数为 657 门次，占开课总门次的 30.93%。

承担本科教学的具有教授职称的教师有 32 人，以我校具有教授职称教师 54 人计，主讲本科课程的教授比例为 59.26%。



各职称类别教师承担课程门数占比

我校有国家级、省级教学名师 3 人，本学年主讲本科课程的国家级、省级教学名师 2 人，占比为 66.67%。

本学年主讲本科专业核心课程的教授 16 人，占授课教授总人数比例的 48.48%。高级职称教师承担的本科专业核心课程 98 门，占所开设本科专业核心课程的比例为 52.13%。

三、教师教学投入情况

为鼓励教师积极投身于教学工作，学校出台了一系列制度和政策，建立了科学有效的教学激励机制，促进了教学水平的不断提高。学校在职称评聘、岗位聘任和津贴发放、评优树先等工作中，始终把教学质量和教学工作量作为考核的主要指标，引导教师在时间、精力和情感上全面投入教学工作。2016 年，学校召开教师节表彰大会，开展师德建设月教育活动，对优秀教师、优秀教育工作者和师德标兵进行表彰，为从教三十周年的教师颁发荣誉证书，大力营造学习先进的文化氛围。创新教职工入职培训方式，编印教师手册，制定宣誓誓词，组织新进教职工入职宣誓，增强新进人员的归属感和荣誉感，坚定新进教师投身于教学工作的信心和决心。

正确的政策及有效的执行带来了良好的教师教学投入效果。2016-2017 学年，学校高级职称教师承担的课程门数为 398 门，占总课程门数的 49.69%；课程门次数为 824 门次，占开课总门次的 38.79%；主讲本科专业核心课程的教授占授课教授总人数比例的 48.48%，高级职称教师承担的本科专业核心课程占所开设本科专业核心课程的比例为 52.13%。

四、教师发展与服务情况

（一）教师教学能力提升

学校建有教师教学发展中心，开展教师教学发展研究、教学培训与研讨交流、教学质量评价与咨询服务、教学竞赛等教师发展与服务工作。通过实施教师继续教育制度、青年教师导师制、青年教师成长计划、教师到企业顶岗实习等，学校进一步完善教师教学发展机制，推进教师教学发展各项工作的常态化、制度化、专业化，有效提升教师的素质和能力，促进教师专业成长，提高学校教育教学质量。

学校牢固确立教师在办学中的主体地位和在教育教学中的主导地位，发挥各类教学竞赛在提高教师队伍素质中的促进作用。学校组织了第五届中青年教师教学能手评选工作，12 名教师获得“中青年教师教学能手”荣誉称号；举办了第四届青年教师教学比赛，共有 11 名教师获奖。赵玉婷老师在山东省第三届青年教师教学竞赛中获得了二等奖的佳绩。学校充分发挥中青年教师教学能手的示范作用，面向全校范围开设公开课，年内组织开设示范公开课 12 场，以课促教，为青年教师教学能力和业务水平的提升搭建了好平台。在一系列政策措施引导和工作推动下，2016 年，学校在省级人才工程上有较大突破，有 4 人分别入选山东省智库高端人才、齐鲁和谐使者、齐鲁文化英才等。

（二）教学与科学研究

为推动教育教学改革，学校大力开展教学改革研究工作，以教研促教学。2016 年度，学校开展优秀教学研究和教学改革优秀案例评选工作，12 篇论文被评为优秀教学研究论文，11 篇案例被评为教学改革优秀案例。为推动教学理念的转变和教学方式方法的改革，学校探索混合式教学改革，37 门课程开展混合式教学改革，取得了良好的教学效果。学校积极开展教学改革研究项目立项与结项工作，立项教学改革研究项目 32 项，5 项课题被确定为山东省本科高校教学改革研究项目，其中重点项目 2 项，面上项目 3 项，在同类院校中位居前列；同时，14 项校级教学改革研究项目、5 项省级教学改革研究项目顺利结项。

学校重视科研工作，鼓励教师积极开展科学研究，反哺教学工作。在科研立项方面，学校获得 2 项国家自然科学基金项目立项，取得历史性突破；教育部人文社科项目获得 3 项立项，山东省自然科学基金资助项目获得 2 项立项，在立项数量上均有新突破。在科研成果获奖方面，16 项成果获厅级以上奖励，获得第九届“泰山文艺奖”一等奖、第一届山东省教育科学研究优秀成果奖一等奖、第四届山东省社会科学普及与应用优秀作品奖一等奖等奖项，均有历史性突破。

（三）社会服务

学校充分利用学科专业优势，加强社会服务平台建设，先后成立了山东省社区发展与社会工作研究中心、山东省长青藤养老产业研究院、山青物业管理研究院。积极拓展社工服务新领域，开展“青春扶贫·益暖齐鲁”贫困青少年关爱扶贫项目 60 个，政府购买社工服务项目达到 26 个、司法社工岗位 3 个。山青社



工服务中心被评为全国百强社工服务机构和社工服务示范单位，王玉香、张华被评为齐鲁和谐使者。承办了山东社科论坛“信息化时代地域文化的传承、传播与发展”研讨会，舞剧《风筝》在全国巡演 20 多场，学校社会声誉进一步提高。依托山青社会调研服务中心，完



2017 年 4 月全国普通高校舞蹈教学研讨会在我校成功召开，舞蹈界专家领导观看开幕式舞剧《风筝》

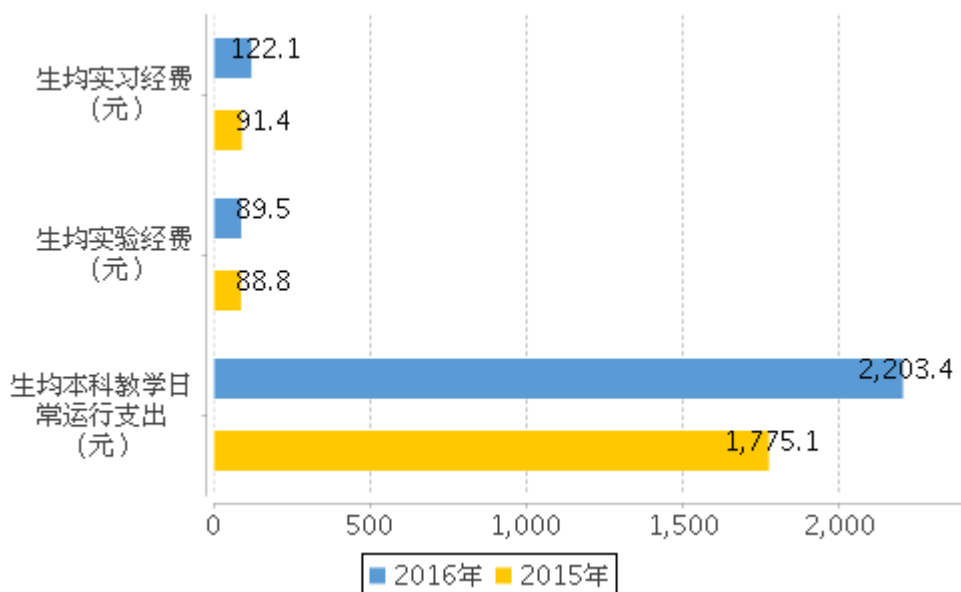
成了山东青年创业状况调研等项目 3 项，出版了《山东青年创业蓝皮书》，承接了《改

革开放实录》（山东卷）的思想道德建设专题研究编写工作。加大培训资源整合力度，“青春引擎”培训项目日益完善，与地方政府、国有企业联合开展团干部培训工作，全年举办各类培训班 31 期，培训学员 2500 余人。

第三部分 教学条件

一、教学经费投入

为保证教学需要，进一步改善教学条件，学校近年来连续加大对教学工作的经费投入。以教学、科研为发展主线，以教学改革、提升科研水平、加强人才队伍建设为切入点，进一步调整支出结构，切实加大教学、科研经费投入，为各项教学工作的正常运行提供了有力的保障。2016 年本科教学日常运行支出为 2,849.25 万元，本科实验经费支出为 73.46 万元，本科实习经费支出为 100.26 万元。生均本科教学日常运行支出为 2203.43 元，生均本科实验经费为 89.48 元，生均实习经费为 122.12 元。



近两年生均本科教学日常运行支出、生均实验经费、生均实习经费

二、教学用房情况

学校总占地面积 750,670.8 平方米，教学行政用房 193,319.02 平方米，其中实验室及实习场所面积 51,586.94 平方米。生均教学行政用房 14.95 平方米。



学校坚持以保障合格评估条件为导向，以学校发展方向为重点，近年来投资兴建学校实验实训楼、旅游实训楼、餐厅及附属用房等建设项目。2016 年学校投入近 700 万元用于实验室建设。新建成的旅游实验实践教学中心项目，在校企合作共建、协同

育人方面进行了有益尝试，是合作方投入最多、产学研结合最为紧密、实践教学受益面最广的校内实践基地。综合实训楼工程已完成主体建设，进入收尾阶段。建成之后，将成为优势突出、特色鲜明、在省内外具有示范、引领、辐射作用的高水平实践基地。



学校建有标准塑胶运动场、篮球场、排球场、足球场、网球场、羽毛球场等体育运动场地与设施。为更好的满足学生体育课程及课外体育活动的需要，学校与济南市历城区体育中心签订共建合作协议，双方共享其 35478 平方米的专业体育场馆。教学行政用房、学生公寓、微机室、语音室、多媒体教室等都达到了国家规定的标准，能够满足教师教学和学生学习的需要。

三、图书及其应用情况

学校图书馆总面积达到 27,668.97 平方米，阅览室座位数 2,367 个。图书馆拥有纸质图书 1,368,398 册，当年新增 44,773 册，生均纸质图书 104.90 册。图书馆还拥电子图书 1,410,219 册，数据库 11 个。2016 年图书流通量达到 84,276 本次，电子资源访问量 6,320,298 次。图书馆珍藏了文渊阁版的《四库全书》、《续修四库全书》、《不列颠百科全书》（中、英文版）、《中国大百科全书》和各学科大型工具书以及英语、韩语、德语、法语、西班牙语原版书籍和部分古籍线装书。图书馆目前拥有 CNKI 中国知网系列全文数据库、超星数字图书馆系列数据库、EBSCO 外文期刊数据库等 11 个重要数据库，并基本实现了校外远程访问。纸质资源和电子资源并存互补的馆藏服务模式、高度集成的数字化校园网络系统为教学科研提供了崭新的平台，先进的教学设备为学生提供了良好的学习条件。



图书馆实行藏、借、阅一体的管理服务模式，所有资源为读者开放，可提供参考咨询、外借阅览、阅读辅导、读者培训、馆际互借、文献复制、专题检索、定题跟踪等多种类型、多层次的服务。

四、教学仪器设备

学校现有教学科研仪器设备资产总值 8563.79 万元，生均教学科研仪器设备值 6564.76 元。当年新增教学科研仪器设备值 796.33 万元，新增值达到教学科研仪器设备总值的 10.25%。学校共有实验、实训、实习场所 115 个，省部级实验教学示范中心 1 个。

本科教学实验仪器设备 5558 台（套），合计总值 5187.48 万元，其中单价 10 万元以上的实验仪器设备 63 台（套），总值 1682.87 万元，按本科在校生 8210 人计算，生均实验仪器设备值 6318.49 元。

学校提出了在“归类管理、统管共用、资源共享”原则下的实验室集约化管理新机制。2016、2017 年利用山东省高水平应用型立项建设专业（群）资金、中央财政支持地方高校发展专项资金和学校配套资金改建了社会工作实训中心、扩建了广播电视实验教学中心、完善了虚拟桌面微机实验室、新建了渲染农场工作室和部分旅游实验实训室等，并购置更新了部分设备设施。

五、信息资源及其应用情况

学校校园网采用万兆双核心、万兆汇聚、主干光纤双路由，学校校园网主干带宽达到 10,000Mbps。校园网出口带宽 5,600Mbps。网络接入信息点数量 8,250 个。电子邮件系统用户数 14,000 个。管理信息系统数据总量 7,680GB。近年来学校累计投入资金 600 万元，用于无线网络建设、运行和管理，无线接入点千余个，实现无线网络全覆盖。有线、无线融合的校园网系统，有效的保障了全校师生的教学科研需要。

学校全面采用“校园一卡通”系统实现无现金结算和电子身份认证。目前已上线运行的有办公自动化系统、教务管理系统、学工管理系统、人事管理系统、财务管理系统、资产管理系统、图书管理系统、网络教学平台、实验室管理平台等30余个管理信息系统，全面覆盖学校教学、科研、管理、生活的各方面。各系统之间数据有效共享，身份统一认证，积累的大量数据为后期领导决策和服务导向型管理模式的实现提供数据依据和基础。

第四部分 教学建设与改革情况

一、专业人才培养方案

为进一步突出学校的办学定位，加快应用型本科和创新创业教育发展，推进全面学分制改革，学校开展了2016版本科专业人才培养方案的制修订工作。各专业以专业通用标准、专业认证标准和行业标准为参照，紧密结合区域经济社会发展需求，准确合理地确定各专业人才培养标准，完善专业培养目标和规格要求，突出应用型人才培养。2016版人才培养方案主要特点有：

（一）优化课程设计和课程教学

调整压缩总学分，所有专业的总学分控制在160学分以内，增加学生自主学习的时间与空间；调整压缩必修课学分，增加选修课学分，所有专业的选修课学分不低于课堂教学应修总学分的30%，满足学生个性化需求和多样化发展需要；调整压缩课堂教学学分，增加实践教学学分及实践教学的学分占比，人文社科类专业不低于20%（32学分），理工类专业不低于30%（48学分），突出学生实践能力的培养。

（二）统分结合安排课程

面向全校各专业开设的公共必修课、公共选修课以及面向全校多学科交叉专业开设的学科基础课，由教务处按照有关规定与各教学部门协调，统一安排。打通一级学科（专业类）或相近学科专业的学科基础课程，同一专业类下各专业的学科基础课原则上要求统一开设、统一学分、统一要求，为厚基础、宽口径培养和学生转专业提供有利条件。

（三）构建分层次、模块化的实践教学环节

设置基础实践、专业实践、综合实践和创新创业实践模块，增强实践教学环节的系统性、整体性和综合性；将创新创业教育融入本科人才培养的全过程，构建依次递进、有机衔接、科学合理的创新创业教育专门课程群，培养学生的创新精神、创业意识和创造能力，有效促进学生的个性发展。

二、专业建设

专业建设是高等学校最重要的教学基本建设，是学校办学水平和人才培养质量的重要标志。学校高度重视专业建设，将专业建设视为谋求发展、形成办学优势和特色的一项战略性任务。

第一，学校大力实施重点建设专业发展支持计划，强化优势特色专业建设，同时积极培育与国家、山东省经济社会发展和产业结构战略性调整相匹配的专业，形成专业建设的产业支持特色。以山东省高水平应用型立项建设专业为抓手，重点建设社会工作、舞蹈编导、广播电视学、环境设计、信息管理与信息系统、国际经济与贸易、财务管理、酒店管理等13个本科专业。把专业建设工作的重点放在对现有专业的特色

凝练、内涵提升上，推动专业建设整体水平的提高。

第二，按照“分类建设、集群发展”的原则，建立以学校重点建设专业为核心的专业群，形成集聚效应、集群效应，实现专业集群内部优质资源共享和共同发展。2016年，以社会工作为核心专业、政治学与行政学和公共事业管理为支撑专业的专业群，以舞蹈编导为核心专业、舞蹈表演和舞蹈学为支撑专业的专业群，以广播电视学为核心专业、播音与主持艺术和汉语言文学为支撑专业的专业群获批为山东省高水平应用型立项建设专业（群），在同类院校中位居前列。

三、课程建设

课程是高等学校办学行为和资源配置的最终载体，是人才培养质量的标志和落脚点。以2016版人才培养方案制修订为契机，学校以社会需求和学生发展为核心，全面构建应用型人才培养课程体系。

（一）更新教学内容

在2016版人才培养方案制修订过程中，根据专业定位和人才培养目标，各专业重新构建了新的课程体系，建立了开设课程与学生能力培养要求的对应关系矩阵，绝不因教师而设课。在课程内容上，根据2016版人才培养方案的要求，各门课程制修订了新的教学大纲，确定了新的教学目标和教学内容，努力实现课程内容与职业标准、教学与生产过程对接。同时，根据学校办学特色和创新创业需要，将思想政治教育和创新创业教育融入课程教学内容中，培养学生的思想政治素质、创新精神和创业能力。

（二）改革教学方式方法

为调动学生学习的积极性和主动性，学校大力推进教学方式方法的改革。积极发挥信息技术在教学中的作用，探索“互联网+”混合教学改革，构建自主学习、多元学习模式。学校建立了网络课程—优秀网络课程—混合教改课程—在线开放课程的课程体系，所有课程全部教学资料上传到学校网络教学平台上开放共享，119门网络课程被评为优秀网络课程；立项37门课程开展混合式教学改革，取得了良好的教学效果；同时，启动了在线开放课程建设。学校积极开展启发式、讨论式、探究式、参与式教学，大力提倡案例教学。2016-2017学年采用启发式、讨论式、探究式、参与式、案例式教学课程门数占开课总门数比重为98%。

（三）全面开展考核方式的改革

为引导学生从注重“考试结果”向注重“学习过程”转变，增强学生学习的主动性，切实提高学生运用知识分析问题和解决问题的能力，学校在全校范围内实施课程考核方式方法改革，重点对成绩的评定方式进行了改革，加大平时学习的成绩比重。2016-2017学年共有981门课程实行考核改革，考核方式的转变极大地调动了学生学习的积极性和主动性，上课考勤和课堂氛围有了显著好转，提高了学习效果和学习质量。

（四）加强师资队伍建设

教师是教学活动的组织者和引导者，在课程建设上，学校大力推行“一课多师”和“一师多课”，建立课程负责人制度，加强课程教学团队建设。同时，积极鼓励教师到其他高校交流访学，到企业挂职锻炼，提高教师的素质和能力。

四、学分制改革

2016年5月，山东省教育厅批复同意我校实施学分制管理试点工作。按照省教育厅批复文件的精神，学校扎扎实实地开展全面学分制管理试点工作。

（一）试行学生自主选课

学校根据学分制管理要求重新设计了排课、选课流程，扩大选课范围。原则上各专业各年级至少安排一门必修课供学生自主选读；同时，在全校学生之间扩大专业选修课自主选课，在一定范围内实现了学生自主选择课程、教师、和上课时间。实施课程重修制度，滚动开设重修教学班，对于符合条件的重修学生，实行免修免听制。

（二）扩大学生专业学习选择权

学校修订了《全日制普通本科生转专业管理办法》，放宽了学生转专业的条件。学校开展了2016级本科生转专业工作，共有21名学生通过审核完成转专业。同时，继续深化大类招生、分流培养的人才培养模式改革，完成2016级设计学类200余名学生的分流培养，学生根据自己的兴趣爱好，结合学业导师的指导，分别选择了产品设计、视觉传达设计与环境设计等专业。

（三）启动辅修第二专业（学位）工作

学校根据《辅修第二专业（学位）教育管理办法》，启动了辅修第二专业（学位）工作，首批在社会工作、舞蹈编导、信息管理与信息系统、人力资源管理四个专业设置辅修第二专业。目前，共有47名学生辅修第二专业（学位），教学工作有条不紊地运行。

（四）实施学业导师制

学校上下高度重视学业导师选聘工作，根据《本科学生学业导师制实施办法》，学校下发了相关通知，明确要求，各学院制定本科学生学业导师制实施细则，切实抓好学业导师制的落实。2016、2017级每一名本科学生都配备了学业导师，学业导师制成为了学校教书育人的一条重要途径。

（五）实施学分制收费制度

2017年4月，省物价局、财政厅、教育厅派出专家组来我校调研学分制教学与收费改革情况。专家组一致认为，我校学分制教学与收费改革工作开展扎实，教务、财务、学生管理等工作深入细致，具备了正式实施学分制的条件。8月，省物价局、财政厅发文，我校自2017级开始实行学分制收费制度。

五、实践教学

2016 年，学校以学分制改革和本科人才培养方案修订为契机，进一步推进各专业实践教学体系、实践教学内容、实践教学方法和实践教学手段的改革。

（一）优化课程设置，增加实践教学的比重

在 2016 版人才培养方案中，加大实践教学环节的比重，其中人文社科类专业实践教学环节累计占总学分（学时）的比例达到 20%，理工类专业达到 30%，艺术类专业达到 40% 以上，均高于国家要求。鼓励独立设置实验课程，增加综合性、设计性和自拟题目的实验，以突出培养学生创新精神和实践能力。

（二）整合实践项目，构建实践教学新体系

整合专业实践课程、实践项目和实践环节，设置基础实践、专业实践、综合实践和创新创业实践模块，构建分层次、模块化的实践教学体系。基础实践模块包括公共基础课实验实践、军事技能训练、社会实践等；专业实践模块包括专业课程的实验（实训）教学、认知实习、专业实习（生产实习）、课程设计（学年论文）等；综合实践模块包括毕业实习和毕业论文（设计）等；创新创业实践模块包括学生科研立项、开放性实验项目、学科竞赛、创新创业训练项目等。

（三）加强过程管理，提高实践教学质量

学校借助信息技术的作用，加强实践教学过程的管理。学校建立网络教学综合平台，所有的实践课程与学科竞赛等实践教学资料都要上传到平台上；学生毕业实习过程和材料在校友邦平台上展示，教师能够实时监控学生毕业实习的过程；学校建立毕业论文管理系统管理本科毕业论文（设计），论文撰写的选题、开题、撰写、教师评阅和定稿等一系列环节都在毕业论文管理系统上完成。通过各种网络平台，学校克服了教师与学生在实践教学过程中时空不一致的弊端，有效提高了实践教学质量。

六、创新创业教育

按照“兴趣驱动、自主实践、重在过程”的原则，鼓励学生开展创新、创业训练与实践活 动。2016 年，学校立项校级大学生创新创业训练计划项目 53 个，获批立项国家级大学生创新创业训练计划项目 32 个，立项数量在同类院校中位居前列。

2016 年获批立项国家级大学生创新创业训练计划项目一览表

项目编号	项目名称	项目类型	项目负责人	指导教师
201614277002	村务公开助推精准扶贫的路径研究——以济南市柳埠镇柏树崖村为例	创新训练	杜其君	张岩 于其欣
201614277003	新农村建设运动对农村社区社会工作的启示——以蒲韩社区为例	创新训练	亓媛	张剑
201614277004	当代大学生宗教认知和信仰现状研究——以山东省为例	创新训练	左乾	盛睿

201614277005	精准扶贫背景下少数民族聚居区贫困村发展模式研究——以四川凉山州彝族聚居区代表性贫困村为例	创新训练	李芳玉	张恩韶
201614277006	山东省非标准住宿业调查与研究	创新训练	代顺艳	张青 何鑫
201614277007	新型城镇化背景下的农村产业园区发展模式研究——以济南市仲宫镇为例	创新训练	李理想	张恩韶 刘兰廷
201614277009	网络暴力对大学生价值观的影响及对策研究——以微博为例	创新训练	戴画雨	万利
201614277010	乡村外出求学青年返乡状况调查与当代乡村知识青年文化认同分析	创新训练	赵丽娟	陈修岭
201614277012	“双创”时代大学生时间分配与管理研究	创新训练	周尔祥	贾东荣
201614277014	商务环境对青年创业影响程度研究——以山东省各地市为例	创新训练	李金铭	魏巍, 李澍
201614277015	山东省农村创业教育现状调查研究	创新训练	高悦	李亚光 倪国峰
201614277016	完全学分制背景下的高校学生管理模式研究	创新训练	杨姝怡	高珂强 赵丽娟
201614277021	大学生入伍动机分析及对策研究——基于 150 名入伍大学生的问卷调查	创新训练	孙传超	房列明
201614277022	大学生网络购物决策中炫耀性消费行为的现状调查及影响因素分析	创新训练	王成林	郑昱
201614277023	内生性脱贫视角下的农村土地流转问题研究——以巨野县某村庄为例	创新训练	王增上	王玉香 梁之栋
201614277025	大学生精神信仰与其社会适应性关系研究	创新训练	任文韬	刘庆顺
201614277026	驻济南高校的创业教育对大学生创业意向的影响研究	创新训练	郑金杯	李鹏
201614277028	山东省各地市金融支持对青年创业的影响研究	创新训练	黄春雨	杜墨 任正实
201614277029	以满足社会需求为目标的山东省本科院校工商管理类人才培养模式的调查研究	创新训练	李莹	冯素珍 靳清
201614277033	济南市大学生旅游行为调查研究	创新训练	田钊	冯茂娥
201614277034	“Wordy Show”（我的秀）：新媒体背景下校园外语广播的发展与应用研究	创新训练	崔雪妮	冯德河 蒋弘
201614277035	大学生就业方向与专业契合度调查研究——以财会类学生为例	创新训练	李禛	张晓媛
201614277037	社团经历对大学生协作能力影响的调查研究——以山东青年政治学院为例	创新训练	亓皓	刘小筱
201614277039	中国与西班牙公共场所标志语的对比研究	创新训练	胡阳	孙晓彤

201614277042	“职在必得”大学生求职训练中心	创业训练	李玉坤	李洪深 张睿
201614277043	虚拟现实技术——VR手机眼镜在校 园的推广与运用	创业训练	杜明花	孙晟
201614277044	校麦汇	创业训练	王烁然	张双娜 周景丽 吕学亮
201614277045	中国语言与文化对外教学服务	创业训练	隋明月	冯德河
201614277046	“启智小屋”儿童活动服务中心	创业训练	陈昱松	赵大伟
201614277047	私人订制餐饮服务线上平台研发	创业训练	刘倩	单铭磊 梁曦
201614277048	私人订制旅游策划公司	创业训练	殷晓萌	冯茂娥
201614277053	基于专业教育与创业融合的财务管 理公司推广与运营	创业实践	蔡铭函	赵伟 王金燕

学校将创新创业教育融入到专业教育中，80%以上的专业课程融入创新创业教育。开发建设包括《大学生创业基础》、《KAB创业基础》等创新创业教育课程39门。开展创新学分认定工作，鼓励学生立足专业参加社会实践、学科竞赛和发表论文等第二课堂活动。加强师资队伍建设，引进企业高管等高层次人才，建设了一支100余人的创新创业教师队伍。建有青年众创基地、山青大学生就业创业孵化基地、全国高校跨境电商创新与创业孵化中心山东青年政治学院分中心等创新创业教育基地10个。学校创业孵化基地获得“省级大学生创业孵化示范基地”称号。

第五部分 教学质量保障体系建设

学校坚持以教学质量为生存发展的生命线，着眼于保障教学运行、规范教学管理、提高教学质量，建立科学、完备、有效的教学质量监控与评价体系。学校成立了教学质量监控与评估专门机构，建立健全有效的校内教学质量保障体系，促进教学质量稳步提高。制定专业评价、课程评价、教师教学工作评价办法，建立健全监控与评价制度。组织开展各类专项评价和综合性评价。同时加大督导力度，严格落实领导干部听课制度、学生教学信息员制度、教学督导和检查制度，强化教学督查与评价信息的研判和反馈。充分利用教学基本状态数据库，开展数据分析研究，实现本科教学质量的常态化监控。

一、教学质量保障体系建设

（一）校内教学质量评估机构建设情况

我校教学质量监控与评估中心成立于 2015 年 4 月，是在学校党委和行政的领导下，独立设置的从事全日制普通本专科教育教学工作调研、督查、监控和评估工作的教学质量管理机构，中心下设教学质量监控科与教学评估科两个科室。设置独立的教学质量评估与评价专门机构，凸显了学校质量保障的主体意识，旨在切实加强校内自我评估的体制机制建设。

（二）教学质量管理制度体系建设情况

加强教学管理规章制度建设、构建完善的教学管理规章制度体系，是学校深化教育教学改革、提升管理水平、提高教学质量的重要保证。目前学校建立的教学管理规章制度共计 90 余项，其中 2016 年以来学校制修订学科专业与课程建设制度 5 项、教学运行管理与质量监控制度 19 项、实践教学管理制度 7 项，学籍与学位授予制度 4 项，为教学质量监控与评价提供了制度依据与保障。

（三）教学质量监控评价与反馈机制建设情况

1. 教学质量监控与评价机制。开展了人才培养方案论证、领导干部听评课、常规教学检查、课堂教学质量评价、教学督导、教学事故的认定与处理、专项教学评价、专业与课程评价、教学单位教学工作评价等工作。学校教学秩序井然，教学质量稳步提高。

2. 教学质量反馈机制。通过《教学质量监控与评估工作简报》定期发布各类教学检查、专项教学督导、课程与专业评估、日常教学秩序抽查、教学单位教学工作评估等工作开展情况与检查结果，对于发现的问题限期整改，整改之后再次检查验收，形成教学质量监控的闭环运行机制。

3. 建立学生教学信息站。通过修订实施《山东青年政治学院学生教学信息员工作

管理办法（修订）》，在各学院设立学生教学信息员工作站，将学生有关于教学及学校教学保障方面的意见建议及时反馈到相关部门和人员，优化了管理体制机制，教学信息反馈更加快速便捷，问题解决更加快速有效。老工作新思路效果明显。

二、日常教学质量监控与运行情况

（一）教学检查

2015年度，学校出台《山东青年政治学院教学检查制度》，以制度建设规范教学检查，以聚焦教学秩序、聚焦专业建设、聚焦教学研究为引领，抓好“三个结合”（集中性教学检查与随机性教学检查相结合，常规性教学检查与学期重点工作检查相结合，院（部）自查与学校检查相结合），注重示范引领，加强信息反馈，重在检查实效，学校教学运行秩序良好。

（二）专项教学督导

学校教学督导组在教学督导委员会领导下开展工作，依据学期教学督导工作计划及教学工作重点，于学期初开展课程考核资料专项督导、毕业论文（设计）工作专项督导活动，实地检查教学单位相关工作开展情况，同时教学督导组全程参与学校期中教学检查，对整个教学过程重点环节和主要工作流程的规范起到了重要的保障作用。在历次检查过程中将教学单位教学督导组开展情况及教学单位内部教学质量监控工作运行情况列入检查范围，形成“校为主导、院（部）为主体”的教学督导工作运行机制。专项督导活动及教学检查结束后，教学质量监控与评估中心以“问题清单”的形式向各教学单位进行书面反馈，提出整改要求，并以“回头看”形式对各教学单位的整改情况进行专项复查，提高检查工作的针对性、实效性。

本学年中，学校教学督导组首次实行督导值班制度，每周安排1名教学督导组成员，通过巡视教学区域、随机进入课堂听评课等活动、不定时查看课堂教学视频监控，对日常教学过程实现全天候、全覆盖督查，对发现的问题及时向有关部门反馈并跟踪解决。通过教学督导相关工作的开展，教师与学生的规范意识、质量意识明显增强，督导工作在稳定常规教学程序、严格考风考纪、推进教风学风建设等方面所发挥的作用越来越明显。

（三）课堂教学质量评价

为掌握教师课堂教学情况，及时发现教师在教学中存在的问题，促进教师更有针对性地改进教学，2016-2017学年继续组织开展对教师课堂教学质量的测评工作，教师教学质量评价分数由学生网上评教分数、同行评教分数和教师履行职责情况三部分构成，参评学生10000余人、参评教师400余名，涵盖学年中开设的所有必修与选修课程。评价结束后，组织学校教学督导组专家对各院（部）排名居末位的教师进行专项听评课，促进了教学相长。2016-2017年，学校教学督导组将教师一学期中开课达到4门及以上的情况、新入校教师等有可能影响课堂教学质量的因素列为风险点，重点进

行教学质量监控，充分发挥了“督”和“导”两个方面的作用，对提高教师课堂教学水平、规范教师课堂教学行为起了非常重要的导向和保障作用；对听课中发现的有关教学管理、学风等其它问题，加强与教学管理机构、各教学单位和有关部门沟通联系，及时反馈和跟踪解决，保障了课堂教学秩序的稳定和规范。

（四）院部教学工作评价工作

2016年学校依据《教学单位年度工作考评办法（试行）》继续开展对院部教学工作的综合性评价，从教学管理及教学业绩两方面共计对11个教学单位进行了综合打分，并以此作为教学单位评选先进的依据。

学校强化各项评估评价结论在学校资源配置中的作用，不断完善教学质量监控体系激励机制。将教师课堂教学质量评价、教学单位教学工作评价、教师教学事故情况、本科专业与课程合格评估等各项评估评价结果运用于专业建设、课程建设、资源配置、绩效考核、评优评先中。

三、本科专业合格评估

学校以本科专业评估促进内涵发展，制定了《山东青年政治学院本科专业、课程合格评估工作实施办法》（山青院办字〔2015〕27号），《实施办法》制订了包括师资队伍、教学条件、教学状态、教学质量、特色项目5个一级指标、17个二级指标和25个主要观测点的本科专业课程合格评估指标体系，制订了包含专业规划与组织保障、教学条件与利用、师资队伍、课程建设与实践教学、教学质量与监控、教学效果等6个一级指标、13个二级指标和40个主要观测点的本科专业合格评估指标体系。在专业自评基础上，邀请省内外高校专家组成专家组入校进行评估验收，专家评估环节结束后，所有参评专业制定整改方案，用一年时间进行全面整改，整改之后再组织专家复评。学校自2015年7月启动，历时两年分两批进行，于2016年7月完成了第一批10个本科专业的评估验收，2017年7月完成了第二批15个本科专业的评估验收，目前第一批参评专业的整改工作已经完成，第二批参评专业的整改工作正在进之中。



课程评估和专业合格评估的结论分为“合格”、“暂缓通过”、“不合格”三种，强化评估结论在学校资源配置中的作用，达不到合格标准的课程不得申报校级精品课程，“不合格”课程任课教师不能申报校级教改课题、教学名师、中青年教学能手等，年度考核不能评优。依据综合得分，评估结论为“合格”且位列前二分之一的专业拔

付专业建设专项经费；评估结论为“不合格”的专业在整改期间减少专业招生名额，相关学院 1 年内不得增设新的本科专业，整改期满仍不合格的，停止相关专业招生，直至撤销专业。

我校制订的本科专业合格评估的指标体系与工作流程科学严谨，评估工作扎实深入，得到了先后两批入校参加评估验收工作的 9 名教育部评估专家的一致认可。山东省教育厅《教育工作简报》以“山东青年政治学院以本科专业评估促进学校内涵发展”为题对我校开展专业评估的做法进行报道，向全省高校进行推送发布。

四、教学质量信息公开及利用情况

每年按要求向教育主管部门报送《本科教学质量报告》、《专业人才培养状况报告》、《毕业生就业质量报告》，并在学校网站公开发布。公开发布以上报告是学校主动接受社会问责、进行社会公开评价的务实行动，也是学校提高办学透明度、健全内部质量监控机制、推进校内自我评估、提高人才培养质量和办学水平的重要举措。

第六部分 学生发展

一、招生及生源情况

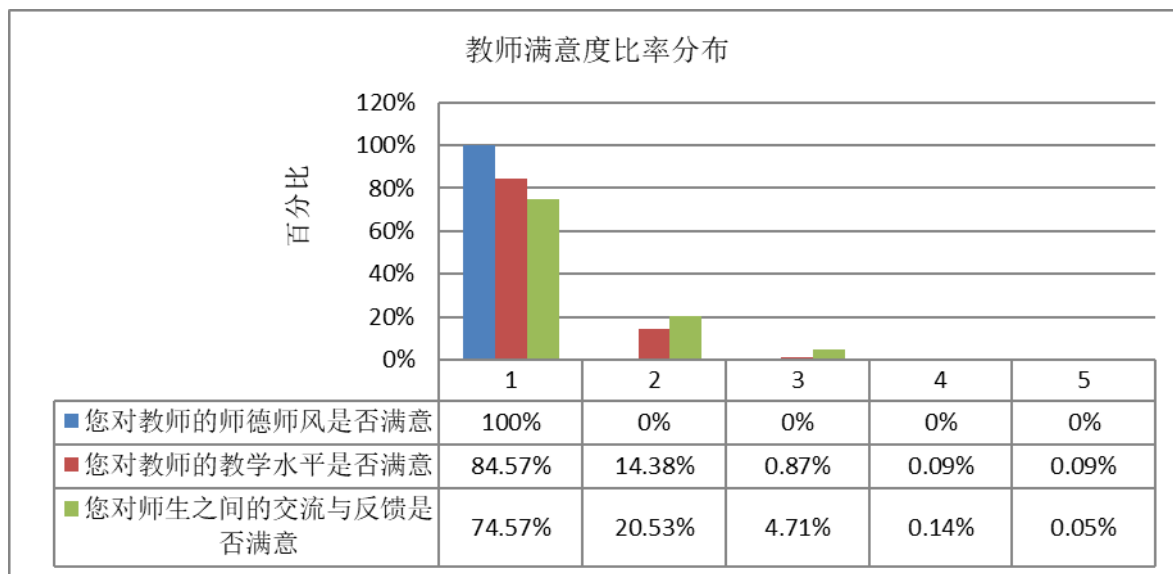
2017 年普通高考本科招生专业 24 个，17 个生源省（市、自治区），招生计划 2360 人；专升本招生专业 4 个，招生计划 300 人，全年统招共计招生 2660 人。实际录取新生 2717 人，其中本科 2413 人，专升本 304 人。普通高考统招中（不含专升本），文理类 1828 人（占比 76%），艺术类 500 人（占比 21%），春季高考 85 人（占比 3%）；省内录取 2051 人（占比 85%），省外录取 362 人（占比 15%）。

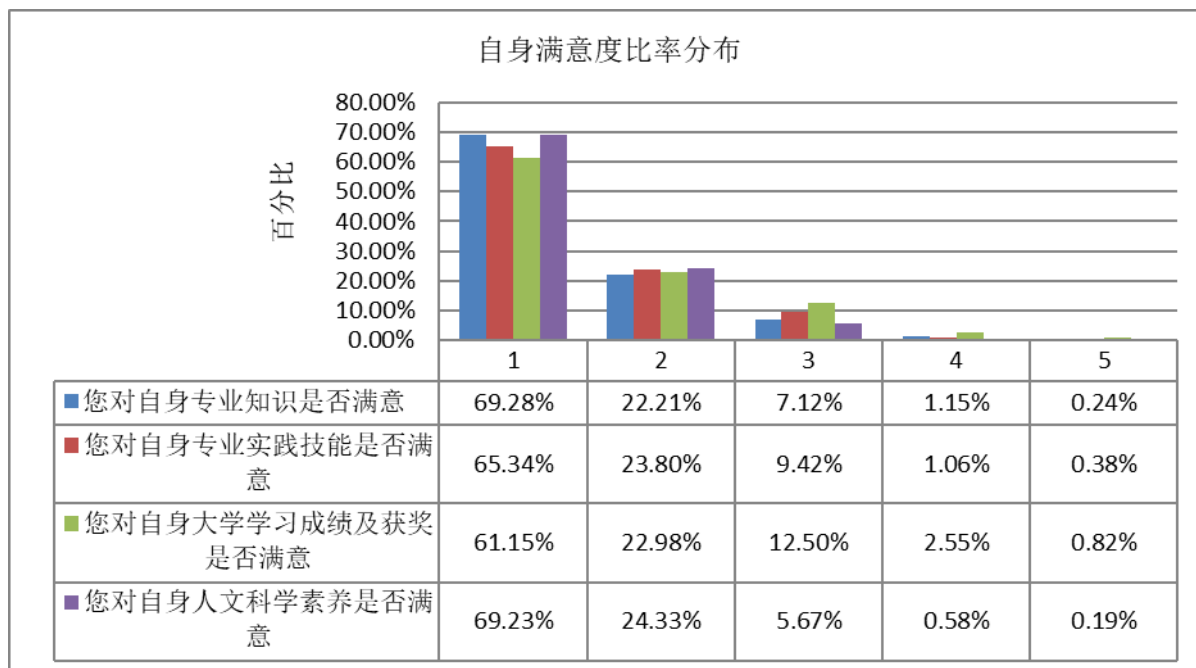
2017 年普通文理本科专业 17 个生源省份中 16 个省份一志愿全部投满。我校在山东本科普通批文史录取最低 504 分（高出本科省控线 21 分），理工录取最低 462 分（高出本科省控线 29 分）。河北、河南等省份文理录取最低分连续多年超生源地相应批次线百余分，其他省份录取成绩也远远高出最低控制线。另外，艺术类专业生无论文化成绩还是专业成绩都有了很大提高，生源数量和质量明显提升。

二、学生学习满意度

通过每学年期中各专业召开的学生座谈会所反馈的信息来看，学生对于教师的执教态度和水平给予了较高的评价。学校组织在校生对任课教师教学情况进行网上评价。本学年共组织两次评价活动，学生评价成绩90分以上（含90分）的任课教师所占比例为100%。

2017年6月学校教学质量监控与评估中心对在校生开展了学生满意度调查。调查问题36项，涉及教学工作、教学服务与设施、学生工作与社团活动、自身学习效果四个方面，回收问卷6036份，参与的学生覆盖学校所有专业。调查结果显示，学生对教师及自身学习效果的满意度均达到比较满意之上。





(注：“1”为“非常满意”、“2”为“比较满意”、“3”为“一般”、“4”为“比较不满意”、“5”为“非常不满意”。)

三、学生指导与服务情况

2016-2017学年，学校围绕全面深化综合改革和迎接本科教学合格评估，以立德树人为根本任务，坚持围绕学生、服务学生，强化思想教育和价值引领，注重常规工作精细化、重点工作体系化，着力提升大学生思想政治教育工作质量和水平。

(一) 学生工作组织与队伍建设

1. 以建立长效机制为目标，培育建设工作品牌，着力提升思政水平，提高德育质量

注重提炼特色、突出亮点、创建品牌，形成具有山青特色、成体系的思政教育工作思路。在做好理想信念教育、四诚教育、安全教育等常规性学生思想政治教育、日常服务管理工作的基础上，持续推进文化活动“亮点品牌”创建工作，加大政策扶持力度和资源注入，开展了一院一品思政品牌创建培养工作。经过各学院预申报，学生工作处、招生就业处、团委沟通酝酿，答辩评审，专家指导等环节，形成了最终品牌创建方案，有9项获得立项。

2. 扎实推进队伍建设，确保组织保障，做好学生服务

学校的各项事业发展，最终落脚到队伍建设上。要实现工作的上层次、提水平，必须以队伍建设为统领和突破口，为队伍建设明确方向、搭建平台、创造条件。一是注重发挥大学生思想政治教育研究中心的统领作用，制定并实施《辅导员职业能力提升计划》。在面上，继续完善培训体系，持续做好做精辅导员沙龙和学工办主任论坛两个研讨交流平台，以职业能力大赛促进辅导员职业能力素养的提升；在点上，抓好工作案例培育评选、校级辅导员工作室等重点工程，力争实现“整体提升”与“重点

突破”的结合。二是完善了辅导员考评评价制度，调整评价标准，细化指标体系，探索引入学情信息评估，树立工作实绩导向。三是加强班主任队伍建设，全面总结了自2014年实施班主任制度以来的工作成效，结合全国思政会精神和31号文，进一步明确岗位职责、考核激励等，为所有行政班级配备班主任，推动班主任队伍建设制度化规范化，切实发挥这支队伍的功效。

2016年学工人员共立项各类课题26项，其中省部级课题2项，厅局级课题5项；共发表论文24篇，其中核心期刊7篇；5项成果获奖，在2016年度学生教育与管理优秀科研成果评选中，我校获一、二、三等奖各1项。

（二）学生服务工作

1. 提高学生心理健康教育服务水平，普及心理健康知识，增强危机干预能力

在硬件上，建设高起点、高标准的省内一流心理咨询中心；在软件上，着力提高科学性、实现日常性、增强针对性，通过进一步完善体制机制，确保心理健康教育步入良性轨道。通过引进心理健康教育专业人才、加大培训力度，进一步强化师资队伍建设；突出教育功能，通过实施阳光心理工程，扩大参与面，加大心理健康知识普及力度，实现向预防为主的转变。以软件、硬件的相互衔接配套、相互融合生效，实现心理健康教育“两手抓、两手都要硬”，补齐短板弱项。本学年，在经过大量考察和反复论证基础上，综合相关部门意见，提出了心理咨询中心建设方案并开始实施，同时通过公开招聘引进推进心理健康教育专职教师2名。

2. 全面贯彻落实资助政策，将资助工作紧紧融入育人工作

实施精准资助，面向家庭经济困难学生实施发展性资助计划，切实资助育人实效，初步建立了资助育人工作新模式，目前菜鸟驿站等发展性创业资助项目已取得良好成效。针对建档立卡家庭经济困难学生，实施了安心安学安家安康“四安工程”帮扶计划，对2016年升入我校的建档立卡学生按绿色通道办理入校手续，优先办理国家助学贷款、优先安排勤工助学岗位，按每生每年平均3000元标准发放国家助学金，免除2016-2017学年学费。

四、学风建设与校园文化活动

（一）学风建设长效常态机制建设

学校始终坚持把学风建设作为工作的重中之重，通过构建完善学风培育、学风引领、学风考核、学风激励四大工作机制，形成抓学风、促学风、树学风的长效常态机制，用实劲、做实功、常抓不懈，让学生在优良学风中成长成才，让学校在优良学风中更具特色。

2016年修订了《山东青年政治学院学业预警管理办法（试行）》、《山东青年政治学院高考语种为非英语的学生学习公共外语课程管理办法》、《山东青年政治学院交流生课程成绩认定及学分转换管理办法》等多个规章制度，促进学生选择适合自己的学

习方式，激励学生自觉力和学习原动力的形成。充分发挥学生会、大学生新闻中心等学生组织作用，利用“两微一端”、校园广播、宣传橱窗等阵地，加强对学生的制度宣传，强化学风建设，通过多种新媒体活动对学生应知应记的制度内容进行解读，树立爱学习、学好习的鲜明导向，为学生创造了良好的学习环境，营造了浓厚的学习氛围。

学校以省级优秀学生、优秀学生干部和先进班集体评选为契机，注重学习成绩、严格选拔程序，并对评选出的优秀个人和集体进行了全方位、立体化宣传推广，树立鲜明导向；针对考研、专升本学生举办经验交流会，激发学习热情；让广大同学学有榜样、做有标杆。本学年，学校把上课出勤率、四六级通过率、考研升学率、学生违纪率作为关键指标，将学风建设纳入了学生评奖评优、学生工作考核指标体系中，实行学风建设一票否决制。

学校高度重视考试组织管理工作，职能部门做好保障及监督工作，各学院做好考试组织管理、监考教师培训、学生诚信教育等工作，努力实现“山青学子不作弊”的目标。通过抓好“考前动员关、开考提醒关、监考警告关”三关预警工作，使学生不想作弊，不敢作弊，不能作弊。建立学生考试创先评优的激励机制，促进学生认真学习、诚信考试的自觉性和积极性。2016-2017 学年第一学期期末考试中，共发现违纪、作弊学生 34 人，与去年同期相比减少 20 人，同比下降 40%，考风考纪有较大程度提升。

（二）塑造品牌活动，校园文化建设蓬勃发展

按照学院“以人为本、德育为先，注重培养学生过硬的政治素质、专业素养和管理能力”这一培养目标，将“努力塑造品牌活动，营造校园文化精品”作为共青团育人工作的一项重要目标，组织开展了一系列内涵丰富、形式多样、贴近实际、贴近学生的校园文化活动。



1. 校园文体活动有了新平台

持续举办迎新文艺汇演、“山青杯”体育竞赛、“一二·九”合唱比赛、新年新诗会等传统活动项目，不断创新校园十佳歌手、山青好声音、“十大文明之星”等文化艺术竞赛活动。本着“文化活动有舞台，科技活动要支持，体育活动重参与”的原则，为广大青年学生提供了展示自我、提升能力的新平台。

2. 学生社团活动有了新亮点

全校现有思想政治、学术科技、创新创业、文化体育、志愿公益等七类学生社团 97 个。学生社团立足专业特色，发挥技能专长，常年开展丰富多彩的活动，涌现出了“晨之曦社工协会”、“青年志愿者协会”、“ME 舞蹈社团”等具有广泛影响力的优秀社

团。其中，“晨之曦社工协会”获 2016 年度山东省“百佳学生社团”；“晨之曦社工协会”、“启明星青年志愿服务社”的项目先后获得团中央小额资助项目立项。近年来，我校学生社团数量迅速增长，活动频繁开展，活动质量稳步提升，现已成为校园文化建设的生力军。

3. 校园文化品牌有了新项目

本着“扩大参与，丰富内容，鼓励创新，培育特色”的原则，我校校园文化建设实现蓬勃发展，打造了社团文化节、高雅艺术进校园、社区文化节等校园文化品牌活动。组织学生积极参加“挑战杯”、省科技文化艺术节等省部级、国家级竞赛，获得省级以上奖励多项。其中，2017 年在第十五届“挑战杯”山东省大学生课外学术科技作品竞赛中获一等奖；在山东省第十五届大学生科技文化艺术节荣获一等奖；在第五届提案中国·全国大学生模拟政协提案大赛荣获一等奖与“最具社会影响力提案奖”。

（三）以文化育人为主线，深入推进素质教育

1. 充分发挥校园文化在育人中的作用。强化大学生在优秀校园文化建设中的主体意识和责任意识，坚持“服务学校建设发展，服务同学成长成才”的工作方向，积极开展同学们喜闻乐见的文化活动。积极打造校园文化活动品牌，努力开辟文化教育活动新载体。在开展好群众性校园活动的基础上，认真组织策划独具“青年政治”特色的校园文化活动，提升学生科学素养和人文精神，活跃校园文化。

2. 以高品位的文化感染团员青年。坚持开展内容丰富、形式新颖、吸引力强的校园文化活动，努力创新学生活动模式。倡导“健康、活泼、高雅、时尚”的校园文化，以“青学讲堂”、“高雅艺术进校园”、“青年文化节”等高品位的文体活动感染团员青年，引导团员青年养成高雅的审美情趣，进一步丰富校园文化内涵，提升校园活动层次和水平。2017 年 6 月，我校“青年之声·我与母校共成长”提案征集活动入选团中央“青年之声”建设工作典型遴选，作为全省高校唯一入选的活动典型，获团中央通报表扬。

3. 突出文艺骨干与学生社团在校园文化建设中的作用。加大对大学生文艺骨干的培养力度，突出培养大学生的艺术鉴赏力以及文艺创作能力。充分发挥大学生社团在繁荣校园文化、活跃学习氛围、提升学生素质中的作用。努力营造多样化、高品位、多层次，既反映高校共性又体现山青特色的浓郁校园文化氛围。



五、学生学习效果

在良好学风的浸润和广大教师的积极努力下，学生积极参加各类学科竞赛及综合类比赛项目，在全国大学生英语竞赛、全国大学生广告艺术大赛、全国大学生数学建模竞赛、齐越朗诵艺术节暨全国大学生朗诵大会、山东省第四届高校美术与设计专业师生基本功比赛、第十五届“挑战杯”山东省大学生课外学术科技作品竞赛等活动中获得较好成绩，体现出我校学生良好的综合素质和扎实的专业功底。

2016-2017 学年学生成果展示

项目		内容
1. 学科竞赛获奖（项）	总数	73
	其中：国家级	49
	省部级	24
2. 本科生创新活动、技能竞赛获奖	总数	181
	其中：国家级	108
	省部级	73
3. 文艺、体育竞赛获奖（项）	总数	143
	其中：国家级	62
	省部级	81
4. 学生发表学术论文（篇）、作品数（篇、册）、获准专利数（项）		129

学生的学习积极性逐步提升，学习氛围更加浓厚，进一步深造的愿望更加强烈。报名参加 2017 年硕士研究生考试的 533 人，报名率 35.2%，报名率提高 7.3%；2017 届毕业生中共有 161 人考取研究生，其中被国内高校录取研究生共 145 人，国外录取 16 人，考研升学率 10.6%，比 2016 年提升 4.3%。从学生的报考、上线、录取的数量和质量来看，学生的考研都有了较大幅度的提升。考研升学率的进一步提高，充分体现了学校优良学风和学习成效的提升。

六、学生毕业及学位授予情况

学校2017年23个本科专业共有1502人，其中1499名本科学生，修完人才培养方案规定的内容，成绩合格，获得相应学分，德、智、体达到毕业要求，准予毕业。毕业率为99.8%。

经学生本人申请、各学院学位评定分委员会审核、校学位评定委员会审定，授予2017届本科毕业生1499人学士学位。其中183名本科毕业生授予经济学学士学位，129名本科毕业生授予法学学士学位，184名本科毕业生授予文学学士学位。83名本科毕业生授予工学学士学位，472名本科毕业生授予管理学学士学位，448名本科毕业生授予艺术学学士学位。学位授予率为99.8%。

七、学生就业及发展情况

（一）毕业生就业率

2017 年，学校共有本科毕业生 1499 人，截止到 8 月 31 日，应届毕业生实现就业 1465 人，其中，考取国内研究生 143 人，出国（境）留学 18 人，政府机关就业 5 人，事业单位就业 46 人，考取选调生、服务西部计划等参加国家地方项目就业 15 人，自主创业 12 人，企业就业 611 人，灵活就业 446 人，弹性就业等其他就业形式 169 人，总体就业率为 97.73%。

截至 2016 年底，我校 2016 届本科毕业生实现就业 1097 人，总体就业率为 93.6%，15 个本科专业中，政治学与行政学、信息管理与信息系统、广播电视新闻学、英语和舞蹈编导 5 个专业总体就业率达到 100%；社会工作、西班牙语、舞蹈学和艺术设计，总体就业率达到 95%以上。

随着学校办学水平与学生培养质量的提升，毕业生综合素质和适应岗位能力较强，考取公务员、事业单位、到村任职、出国（境）工作等就业人数越来越多，就业质量得到进一步提高。学校毕业生生源主要来自于山东省内，其就业单位以省内单位为主，据数据显示，接收毕业生就业单位所在地主要集中在济南、潍坊及沿海城市如青岛、烟台等地。而从接收毕业生的行业分析看，居民服务和其他服务业是接收毕业生最多的行业，其次是信息传输、计算机服务和软件业、租赁和商务服务业。

（二）用人单位反馈情况

学校高度重视社会及用人单位对毕业生的评价，在校期间注重学生综合能力的提升，通过专题授课、专家讲座、活动大赛等多种形式，加强职业生涯规划与就业指导，分阶段实施就业指导计划，针对毕业生开展精准就业指导服务计划，学生就业能力、适应岗位能力、综合素质得到社会及用人单位广泛好评。针对毕业生就业及发展情况，学校重点遴选了具有代表性的 120 家用人单位开展了问卷调查，收回有效问卷 111 份，综合了解社会用人单位在招聘方式、求职技能、校企合作、学校专业设置和人才培养、毕业生综合素质等方面的评价反馈情况。

1. 对学校人才培养的评价

用人单位对我校人才培养理念、举措、成效等普遍给予了较高评价，96%以上用人单位对我校课程设置、专业教学、人才培养等方面给予了充分肯定，同时，结合新形势下的人才需求，提出了进一步加强就业指导、全方位开展校企合作等建议。

2. 对毕业生综合素质评价

用人单位对我校毕业生的综合素质评价较高，学生就业意识、求职技能和职场转变能力比较突出，能主动承担工作任务，活动组织能力、与人沟通能力、团队协作能力、解决问题能力都得到用人单位的较高评价。

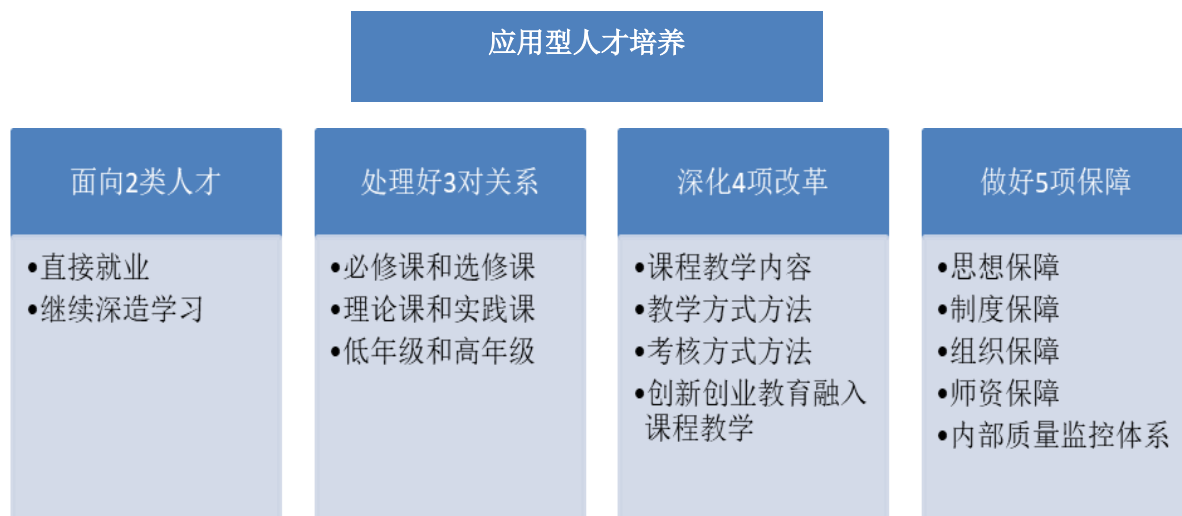
第七部分 特色发展

2016-2017 学年，学校扎实开展“两学一做”学习教育，推动形成了良好的校风教风学风，营造出干事创业、奋发向上的良好氛围。在总结回顾办学道路和办学成绩、深入分析当前形势任务的基础上，明确学校“十三五”时期的发展定位、发展目标和发展举措，并实现了“十三五”的良好开局。学校积极推进教学科研、人事制度、管理服务等方面的改革，着力解决制约发展的体制机制问题，取得了较大进展，凝聚了共识、坚定了信心，进一步激发了学校办学活力，为提高人才培养质量、提升办学水平奠定了坚实基础。

一、应用型人才培养思路和体系构建

学校积极探索本科人才培养规律，形成了“121, 222”的人才培养思路，具体为：1个目标，即应用型人才培养目标；2类人才，即培养直接就业和继续深造学习两类人才；1项综合改革，即贯彻国家创新创业教育精神，大力推进应用型人才培养模式综合改革；重点做好三项改革：一是必修课和选修课两种不同性质课程的改革，二是理论课和实践课两种不同类型课程的改革，三是低年级和高年级两个人才培养阶段的改革。

在“121, 222”本科人才培养思路的基础上，学校进一步梳理凝练人才培养的特色，构建了“12345”的人才培养体系，具体为：明确1个目标，即应用型人才培养目标；面向2类人才，即培养直接就业和继续深造学习两类人才；处理好3对关系，即一是必修课和选修课两种不同性质课程的关系，二是理论课和实践课两种不同类型课程的关系，三是低年级和高年级两个人才培养阶段的关系；深化4项改革，即深化课程教学内容改革、教学方式方法改革、考核方式方法改革、将创新创业教育融入课程教学；做好5项保障，即思想保障、制度保障、组织保障、师资保障、内部质量监控体系。



二、将学校“青年、政治”办学特色融入应用型人才培养

山东青年政治学院出身于山东省团校，自1949年成立之时，就赋予了青年政治的鲜明特色。由山东省团校到山东省青年管理干部学院，再到山东青年政治学院，始终流淌着青年政治的基因，并早已沉淀为学校人才培养的核心要素。在几十年学校发展的历程中，青年政治的根基不断牢固，青年政治的本色从不动摇，并耀然为学校的名号。坚持和弘扬青年政治的办学特色，是我们的责任，也是我们立校之基。

我校“十三五”时期建设与发展规划明确指出，学校的办学定位是：立足山东，面向全国，服务于区域经济社会发展和共青团事业，培养理想信念坚定、基础知识扎实、实践能力突出、综合素质较强、德智体美全面发展的应用型人才。在这一办学定位的指导下，学校进一步将“青年、政治”办学特色融入人才培养全过程中。学校扎实推进思政工作创新，积极推进思想政治理论课改革，实施“互联网+思政课”教学改革，将共青团基本理论知识、青年运动历史、青少年研究成果等方面的内容，融入到思政课教学，着力打造具有青年政治特色的思政课。目标是将思政课改革成为既有鲜明的青年政治的理论内容，又有行之有效的青年学生成长的方法指导，凸显出青年政治的理论构筑和行动指导，把思政课建设成为理论指导下的实践性课程群。学校开发了《大学生领导力开发》、《新青年素养》、《公共政策与政府治理》、《当代世界经济与政治》等一系列提升学生的青年工作素质、政治素质和公众服务意识的公共选修课。在课程建设中，既要充分展示专业人才培养的内容要求，也要将青年政治的特色要求，融入到课程体系的构筑之中，从不同的方面锤炼和强化青年政治特色在我校青年学生成长中的养成。学校将思想政治教育寓于课堂教学和课外活动中，充分借助于内容丰富的大学生课余活动，强化他们组织活动、宣传教育青年的能力养成。把传授科学文化知识、培养学生的实践能力与提高学生的政治素质有机结合，有意识、有目的地对学生进行理想信念的教育，促进学生德、智、体、美全面发展。

三、创新创业教育进课堂

学校充分发挥学校创新创业工作联席会议协同作用，制定系列制度文件，推进2016版本科人才培养方案的完善与实施，继续深化课程教学方式方法改革。培养学生创新思维与创业意识，增加创新创业类课程模块，采用必修课与选修课有机结合，改革教育教学方法，将专业教育与创新创业教育深度融合。引入网络教育平台，形成线上线下有机结合的创新创业课程体系，加大创新创业训练力度，建立高素质“专、兼、聘”相结合的创新创业师资队伍，积极培育学生创新思维、创业意识和企业家精神。倡导教师先行走入行业企业学习调研、实践锻炼和创新创业，带着问题意识开展教学实践，推动教师进行教学内容和方式方法改革，指导学生实践锻炼和项目训练，越来越多教师主动与学生建立了良好“学中做、做中学”新型师徒关系，有效解决创新创

业教育改革重点和难点。教师参与就业创业教育积极性得到有效提高。拥有创新创业专职教师 104 人。近两年聘请省青联青企协、企业家、创业成功人士、风险投资人等担任创新创业教育授课或指导教师 1697 人次。聘任行业领军人物、青年企业家、创业成功者、专家学者和学校符合条件的教职工为创新创业导师，新引进企业政府高管等高层次人才 7 人。组织教师校内师资内训，选派教师参加培训班、进修班、研讨会等，遴选专业教师参加 TTT、KAB、创业指导师和创业咨询师等师资培训项目，近两年组织教师培训 1840 人次。完善创新创业竞赛体系，推进创业实践平台建设，创新创业教育理念进一步落地，教育生态体系和教育模式进一步清晰。

第八部分 存在的问题及改进措施

一、师资队伍建设方面

近年来,我校在师资队伍的建设中虽已采取了不少积极措施,并取得了一定成果。但从总体上看,师资队伍总量不足,结构不合理的问题仍然存在,个别新上专业师资队伍紧缺,有些专业青年教师占比大,缺乏学科带头人,双师双能型教师比例偏低等。

学校将进一步强化师资队伍建设,树立“人才为先,教师为本”的观念,建立有利于吸引人才、激活人才的用人机制,创造有利于优秀教师成长、调动广大教师积极性和创造性的制度环境和政策环境。

1. 加大人才引进力度

按照十三五师资队伍规划建设的要求,实施精准引才。进一步完善高层次人才引进与管理办法,制定校内人才计划实施办法,根据应用型人才培养的需要,加强双师双能型教师队伍建设,通过公开招聘、柔性引进、协同创新、校企合作等多种方式,吸引汇聚高层次人才和团队及双师双能型教师,不断提高教师的数量和素质。

2. 强化青年教师的培养

面对青年教师多的现状,积极开展青年教师的培养培训,为青年教师的成长、成才提供精神上和物质上的支持和保证,努力营造有利于青年教师成长、成才的良好环境。

加强入职教育和岗前培训,开展师德师风教育,提高青年教师的职业认知和荣誉感。实施“青年教师导师制”,加强青年教师与有经验的老教师之间的结对交流与合作,努力发挥老教师、名教师的“传帮带”作用,促进青年教师的尽快成长。开展听课、教学比赛等教学活动,提高教师的教学能力和水平。有计划有重点地组织青年教师到企业、行业进行挂职锻炼、业务实践,开展调查研究,提高他们的实践能力和动手能力,培养他们的“双师”素质。进一步完善继续教育和专业技术职务评聘办法,建立青年教师在职进修、访学,提高学历层次和水平的激励和约束机制。

二、应用型人才培养方面

针对应用型人才培养模式还不够精细的问题,学校明确和理顺人才培养逻辑,完善人才培养体系,实现人才培养的精致化。

改进措施:学校成立工作组,实施人才培养质量提升工程。工作组在学习调研兄弟院校人才培养模式改革成功经验基础上,找差距、找不足,在应用型人才培养逻辑、专业目标定位、课程体系优化、人才培养体系构建等问题上,提出解决的思路、措施和工作标准等,形成学校人才培养质量提升工程工作方案。依据人才培养质量提升工程工作方案及标准要求,各学院、专业、教研室、团总支、学工办积极开展调研,落实工作方案和标准,在学校应用型人才培养质量提升工程系列专题会议上汇报落实情况

况，真正使人才培养质量提升落地。

附件：山东青年政治学院 2016-2017 学年本科教学质量报告支撑数据

序号	数据指标名称	数据
1-1	本科生人数	8210
1-2	折合在校生人数	13045.1
1-3	全日制在校生人数	12931
1-4	本科生占全日制在校生总数的比例	63.49%
2-1	专任教师数量	622
2-2	外聘教师数量	118
2-3	具有高级职称的专任教师比例	34.24%
2-4	具有博士学位的专任教师比例	12.06%
2-5	具有硕士学位的专任教师比例	65.76%
3-1	全校本科专业总数	25
3-2	当年本科招生专业总数	24
3-3	当年新增专业	--
3-4	当年停招专业	服装与服饰设计
4	生师比	19.16
5	生均教学科研仪器设备值（万元）	0.66
6	当年新增教学科研仪器设备值（万元）	796.33
7	生均纸质图书数（册）	104.9
8-1	电子图书（册）	1410219
8-2	数据库（个）	11
9-1	生均教学行政用房（m ² ）	14.95
9-2	生均实验室面积（m ² ）	1.18
10	生均本科教学日常运行支出（元）	2203.43
11	本科专项教学经费（万元）	1418.66

12	生均本科实验经费（元）	89.48
13	生均本科实习经费（元）	122.12
14	全校开设课程总门数	871
15	实践教学学分占总学分比例（人才培养方案中）	26.57%
16	选修课学分占总学分比例（人才培养方案中）	23.91%
17	主讲本科课程的教授占教授总数的比例（不含讲座）	52.38%
18	教授授本科课程占总课程数的比例	9.64%
19	应届本科生毕业率	99.80%
20	应届本科生学位授予率	100.00%
21	应届本科生就业率	97.73%
22	体质测试达标率	100%
23	学生学习满意度	86%
24	用人单位对毕业生满意度	96%

说明：

1. 本表所涉数据全部来源于学校 2017 年秋季学期在教育部高等教育质量监测国家数据平台填报的教学基本状态数据。
2. 有关数据的统计口径和统计方式参照《教育部关于印发〈普通高等学校基本办学条件指标（试行）的通知〉》（教发[2004]2 号）、《教育部关于开展普通高等学校本科教学工作合格评估的通知》（教高厅[2011]2 号）和“高等教育质量监测国家数据平台数据填报指南”。
3. 学生学习满意度调查方法：2017 年 6 月学校教学质量监控与评估中心通过网络教学平台对在校开展了学生满意度调查。调查问题 36 项，涉及教学工作、教学服务与设施、学生工作与社团活动、自身学习效果四个方面，回收问卷 6036 份，参与的学生覆盖学校所有专业。综合学生对四个方面 36 个问题的回答，选择满意、比较满意两个选项的共占 86%。
4. 用人单位对毕业生满意度调查方法：2017 年，学校重点遴选了具有代表性的 120 家用人单位开展了问卷调查，收回有效问卷 111 份，综合了解社会用人单位在招聘方式、求职技能、校企合作、学校专业设置和人才培养、毕业生综合素质等方面的评价反馈情况。其中，用人单位对我校毕业生的综合素质评价较高，学生就业意识、求职技能和职场转变能力比较突出，能主动承担工作任务，活动组织能力、与人沟通能力、团队协作能力、解决问题能力都得到用人单位的较高评价。
5. 上述单项数据并非教学质量指标，不可用于教学质量的评估比较。