

枣庄学院

2018-2019 学年本科教学质量报告

2019 年 9 月

目 录

引 言.....	1
第一部分 本科教学基本情况.....	2
一、 学校办学定位	2
二、 本科人才培养目标及服务面向	2
三、 教学工作中心地位落实情况	2
四、 本科专业设置情况	4
五、 各类全日制在校学生情况及本科生所占比例	5
六、 本科生生源质量情况	5
第二部分 师资队伍情况.....	6
一、 师资队伍数量和生师比	6
二、 师资队伍结构	6
三、 本科生主讲教师情况、教授承担本科课程情况	7
四、 教师教学投入情况	7
五、 教师发展与服务情况	7
第三部分 教学条件.....	9
一、 教学经费投入情况	9
二、 教学用房情况	9
三、 图书、实验室资源建设	9
四、 教学科研仪器设备	10
五、 教学信息资源及其应用	10
第四部分 教学建设与改革.....	13
一、 专业建设	13
二、 课程建设	15
三、 教材建设情况	16
四、 教学研究与改革	17
五、 实践教学情况	17
六、 第二课堂	18
七、 创新创业教育改革工作	18
第五部分 质量保障体系.....	21
一、 健全教学质量保障机构	21
二、 建立教学质量标准与规范	21
三、 日常监控及运行情况	22
四、 教学质量改进情况	23
五、 本科教学基本状态数据库信息利用及改进情况	23
六、 专业评估、专业认证情况	23

七、校领导班子研究本科教学情况	23
八、本科教学出台的相关政策措施	24
九、规范教学行为情况	24
第六部分 专业培养能力	25
一、专业培养目标	25
二、专业教学条件	25
三、专业人才培养状况	26
第七部分 学生发展	28
一、招生及生源情况	28
二、学生学习满意度	31
三、学生指导与服务情况	32
四、学风与学习效果	38
五、学生毕业及学位授予情况	39
六、体育工作及体质健康测试情况	39
七、合作与交流情况	40
八、学生就业与发展情况	42
九、社会用人单位对毕业生评价情况	44
十、学生攻读研究生情况	44
第八部分 特色发展	45
一、铸魂育人，做援疆支教的“挑山工”	45
二、协同育人，做产教融合的“奋进者”	46
第九部分 存在的问题及整改情况	49
一、2017-2018 学年度影响教学质量突出的问题及整改措施、成效	49
二、本学年度影响教学质量的突出问题、主要原因及解决问题的主要措施 ...	50
结 语	52
附件：枣庄学院 2018-2019 学年本科教学质量报告核心支撑数据一览表	53

引 言

枣庄学院是山东省属公办全日制普通本科高校。学校坐落在历史悠久、文化底蕴厚重、风景秀美、素有“鲁南明珠”美称的山东省枣庄市。其前身为1971年建立的枣庄市教师进修学校，1984年经山东省人民政府批准成立枣庄师范专科学校，2004年5月经教育部批准更名为枣庄学院。2012年枣庄师范学校（前身为1908年创建的实业中学）并入我校。学校特聘中国科学院院士、数学家、北京师范大学原校长王梓坤先生，中国科学院院士、激光与光电子科学家、天津大学姚建铨先生为名誉校长。

学校始终秉承“兼爱、尚贤、博物、戴行”的校训，坚持以习近平新时代中国特色社会主义思想为指导，全面贯彻党的教育方针，坚持“办学以教师为本、教学以学生为本”的理念，围绕内涵发展、质量提升主线，明确应用型人才培养的定位，服务地方、特色发展，为区域经济社会发展提供人才、智力、科技支撑，全面提高教育教学质量和办学水平，社会声誉和综合实力稳步提升。

学校以“国内知名的高水平应用型大学”为奋斗目标，积极推进向应用型大学转型发展，以产教融合、协同育人引领应用型人才培养模式改革。教育部“中兴通讯 ICT 产教融合创新基地”“数据中国百校工程”“凤凰教育高校数字媒体产教融合创新应用示范基地”“中美应用技术教育双百计划”“互联网+中国制造2025”“科学工作能力提升计划（百千万工程）”“AI+智慧学习”共建人工智能学院等7个产教融合促进项目先后落户学校。2018年11月学校承办了由教育部学校规划建设发展中心主办、山东省教育厅支持的产教融合平台建设经验交流会，与教育部学校规划建设发展中心签署《产教融合全面改革试验学校战略合作协议》。学校产教融合、协同育人工作走在了全国高校的前列，受到教育部、教育厅领导和专家的充分肯定。学校连续三年获得“山东省企校合作培养人才先进单位”“山东最具办学特色本科院校”称号，2018年获得“山东最具行业影响力本科院校”称号。

2018-2019学年是学校全面深化综合改革、狠抓工作落实的关键学年，学校在校党委的坚强领导下，深入学习贯彻落实全国全省教育大会精神，牢牢抓住立德树人根本任务，牢固树立教学中心地位，全面深化教育改革，着力推动学校内涵式发展，学校教育教学质量不断提高，人才培养水平不断提升。在互联网+大学生创新创业大赛等各类竞赛中，我校学生共获国家级及以上奖励180项、省部级奖励396项。学生发表学术论文及作品167篇、获得专利16项。2019年，本科毕业生初次就业率达到92.27%，共考取国内外研究生590人，其中国内“985”“211”高校及科研院所141人，占考取人数的23.9%，学校人才培养质量受到社会和用人单位的一致好评。

第一部分 本科教学基本情况

一、学校办学定位

（一）发展目标定位

深化产教融合、协同育人应用型人才培养模式改革，走转型发展、内涵发展、特色发展之路，建设国内知名的高水平应用型大学。

（二）学校类型定位

学科门类较为齐全的综合性和应用型本科院校。

（三）办学层次定位

以全日制本科教育为主体，适时举办研究生教育，积极发展留学生教育。

（四）学科专业建设定位

对接区域特色优势产业，打造产业服务类、教师教育类、文化创意类学科专业集群，构建交叉融合、相互支撑、协调发展、特色发展的应用型学科专业体系，推进教育链、人才链与产业链、创新链有机衔接。

二、本科人才培养目标及服务面向

（一）人才培养目标

坚持立德树人，构建德智体美劳全面培养的教育体系，培养“就业有岗位、创业有能力、深造有基础、发展有潜力”的高素质应用型人才。

（二）人才服务面向

立足枣庄，服务山东，辐射全国，面向世界。

三、教学工作中心地位落实情况

（一）党委重视教学

学校党委牢牢把握学校办学方向，党政协调统筹教学工作，将教学工作列入重要议事日程，学校党委会、校长办公会经常听取教学工作汇报，研究教学工作中的重大问题。2018-2019年，学校党委会研究教学工作18次，校长办公会专题研究有关教学工作议题共29项。坚持校领导联系院部制度、联系班级制度、领导干部听课

制度，学校领导带头深入教学一线调研，及时发现和解决教学中存在的问题。分管副校长定期召开教学工作会议，研究和安排教学工作。学校教代会、年度工作会议、干部培训班等，都把教学和人才培养作为重要工作进行部署。2019年7月，学校召开了教育教学暨人才工作会议。

（二）制度规范教学

学校制定实施了《枣庄学院综合改革方案》《枣庄学院教育教学高质量发展行动计划（2019-2023）》《枣庄学院一流本科专业建设实施方案》等一系列教学管理文件和规章制度，形成与高等教育综合改革相衔接、与学校人才培养目标相适应、与巩固人才培养中心地位相匹配，涵盖教学运行与管理、教学改革与建设、实践能力培养、创新创业教育、人才培养目标与达成、条件支撑与保障等各环节的本科教学质量制度体系。

（三）科研反哺教学

学校鼓励教师开展有利于提高教学质量、推动理论创新、服务经济社会发展的科学研究，并将研究成果及时转化为教学内容；鼓励教师吸纳本科生进入科研团队，参与科研项目，科研反哺教学；着力打造科研创新平台，向本科生开放科研实验室；成立创新创业学院等机构全力指导师生参加挑战杯、数学建模比赛等各种专业比赛活动，提高学生的创新创业能力；邀请专家学者来校做学术报告，拓展师生学术视野，提升教学水平。

（四）经费保障教学

学校坚持将教学工作放到学校发展的首要位置，牢固树立人才培养质量是学校生命线的理念，不断加大教学投入，优先安排教学经费，2018年教学经费投入9560.16万元，增长9.17%，为保证本科教学工作的质量和水平提供了有力支持。学校对获得省高校青年教师教学竞赛一、二、三等奖者分别给予10万元、5万元、3万元奖励，激励教师回归教学、潜心教学，不断提高教育教学能力。

（五）管理服务教学

广大教职工牢固树立全员育人的理念，学校制定了服务教学工作的思路和措施，形成了“以人为本、以学生为中心”的氛围。后勤、资产、图书、网络、校园建设与管理等部门，都把服务教学作为第一要务，积极整合各种资源，为教学工作提供优良的条件保障，为师生创造了优美舒适的校园环境和工作、学习条件，师生对职能部门服务教学工作的满意度较高。

四、本科专业设置情况

学校继续落实专业结构调整，坚持以经济社会发展需求为导向，立足办学定位，规模与效益兼顾。2018—2019 学年，学校新增材料科学与工程、植物科学与技术、金融数学 3 个本科专业，本科专业数达到 60 个，学科门类涉及文学、理学、工学、管理学、教育学、历史学、法学、艺术学、经济学、农学十大学科（详见下表）。设有校企合作本科专业（方向）28 个，与青岛英谷、华晟经世等十多家企业签订人才培养协议。

表 1-1 枣庄学院本科专业设置一览表

时间序号	专业代码	专业名称	授予学位门类	所在学院
1	050101	汉语言文学	文学	文学院
2	050201	英语	文学	外国语学院
3	070101	数学与应用数学	理学	数学与统计学院
4	070301	化学	理学	化学化工与材料科学学院
5	071002	生物技术	理学	生命科学学院
6	080901	计算机科学与技术	工学	信息科学与工程学院
7	030503	思想政治教育	法学	政治与社会发展学院
8	040201	体育教育	教育学	体育学院
9	070501	地理科学	理学	旅游与资源环境学院
10	130202	音乐学	艺术学	音乐与舞蹈学院
11	130401	美术学	艺术学	美术与艺术设计学院
12	040106	学前教育	教育学	心理与教育科学学院
13	060101	历史学	历史学	政治与社会发展学院
14	071001	生物科学	理学	生命科学学院
15	080701	电子信息工程	工学	光电工程学院
16	081301	化学工程与工艺	工学	化学化工与材料科学学院
17	120204	财务管理	管理学	经济与管理学院
18	070504	地理信息科学	理学	旅游与资源环境学院
19	071101	心理学	教育学	心理与教育科学学院
20	071201	统计学	理学	数学与统计学院
21	080206	过程装备与控制工程	工学	机电工程学院
22	082701	食品科学与工程	工学	生命科学学院
23	050207	日语	文学	外国语学院
24	080202	机械设计制造及其自动化	工学	机电工程学院
25	130205	舞蹈学	艺术学	音乐与舞蹈学院
26	130310	动画	艺术学	传媒学院
27	050103	汉语国际教育	文学	文学院
28	070302	应用化学	理学	化学化工与材料科学学院
29	120202	市场营销	管理学	经济与管理学院
30	080903	网络工程	工学	信息科学与工程学院
31	130305	广播电视编导	艺术学	传媒学院
32	080205	工业设计	工学	机电工程学院

时间序号	专业代码	专业名称	授予学位门类	所在学院
33	081001	土木工程	工学	城市与建筑工程学院
34	081302	制药工程	工学	生命科学学院
35	081503	矿物加工工程	工学	化学化工与材料科学学院
36	080705	光电信息科学与工程	工学	光电工程学院
37	120402	行政管理	管理学	政治与社会发展学院
38	020102	经济统计学	经济学	数学与统计学院
39	071202	应用统计学	理学	数学与统计学院
40	130204	舞蹈表演	艺术学	音乐与舞蹈学院
41	130502	视觉传达设计	艺术学	美术与艺术设计学院
42	130503	环境设计	艺术学	美术与艺术设计学院
43	130504	产品设计	艺术学	美术与艺术设计学院
44	020302	金融工程	经济学	数学与统计学院
45	040203	社会体育指导与管理	教育学	体育学院
46	040107	小学教育	教育学	心理与教育科学学院
47	120901K	旅游管理	管理学	旅游与资源环境学院
48	081003	给排水科学与工程	工学	城市与建筑工程学院
49	050306T	网络与新媒体	文学	文学院
50	080703	通信工程	工学	光电工程学院
51	120902	酒店管理	管理学	旅游与资源环境学院
52	080601	电气工程及其自动化	工学	机电工程学院
53	082702	食品质量与安全	工学	生命科学学院
54	080905	物联网工程	工学	信息科学与工程学院
55	050241	世界语	文学	外国语学院
56	080910T	数据科学与大数据技术	工学	光电工程学院
57	130508	数字媒体艺术	艺术学	传媒学院
58	080401	材料科学与工程	工学	化学化工与材料科学学院
59	090104	植物科学与技术	农学	生命科学学院
60	020305T	金融数学	经济学	数学与统计学院

五、各类全日制在校学生情况及本科生所占比例

目前，学校全日制在校生 18373 人（含留学生 35 人），其中全日制普通本科生 14212 人，占全日制在校生的比例为 77.35%。

六、本科生生源质量情况

山东省普通文理录取情况：从录取数据上看，2019 年我校山东省内本科批次录取分数线文科最高分 545 分，最低分 525 分，理科最高分 512 分，最低分 473 分，文理类录取最低分分别高出山东省本科线 22 分和 30 分；本科批次校企合作专业文理类一志愿全部投满，文科录取最低分数为 519 分，理科一志愿录取分数线为 461 分，最低分分别高出本科线 16 分和 18 分。

第二部分 师资队伍情况

一、师资队伍数量和生师比

学校不断加大人才引进力度，有序推进用人机制创新和发展，持续完善人才政策体系，拓展宣传渠道，积极从海内外引进各类优秀人才。截止到 2019 年 8 月 31 日，学校有专任教师 969 人（含外籍教师 10 人），外聘教师 196 人，双师型教师 225 人。我校折合专任教师总数为 1067 人，折合在校生总数为 18803.5 人，生师比为 17.62:1。

学校现有特聘院士 1 人，国家“千人计划”专家 3 人，国家“百千万人才工程”专家 1 人，国家杰出青年基金获得者 3 人，国家“千人计划”青年项目获得者 1 人、国家优秀青年科学基金项目获得者 2 人、教育部“新世纪优秀人才支持计划”入选者 2 人，中科院“百人计划”入选者 1 人，泰山学者特聘专家 1 人、泰山学者青年专家 1 人，泰山产业领军人才 1 人，省市有突出贡献的中青年专家、省级教学名师、省级重点学科首席专家、专兼职研究生导师 80 余人，山东省优秀教学团队 3 个，山东省首批“高校黄大年式教师团队”1 个。

二、师资队伍结构

学校紧紧围绕应用型本科人才培养这一中心目标，坚持以学校实际发展需要和学科专业建设需求为导向，多措并举，引进和培养各类优秀人才。目前，我校师资队伍年龄、学历和职称结构基本合理，教师队伍发展态势良好，发展潜力大。

（一）年龄结构

专任教师中，35 岁及以下 373 人，占专任教师总数的 38.49%；36~45 岁 419 人，占比 43.24%；46~55 岁 138 人，占比 14.24%；56 岁及以上 39 人，占比 4.02%。

（二）学历结构

学校现有具有硕士及以上学历专任教师 885 人，占专任教师总数的 91.33%，其中具有博士学位教师 244 人，占比 25.18%；具有硕士学位教师 641 人，占比 66.15%。

（三）职称结构

学校现聘高级专业技术岗位教师 324 人，占专任教师总数的 33.33%，其中教授 67 人，占比 6.91%，副教授 257 人，占比 26.53%。

（四）外聘教师

学校聘请校外教师 196 人，其中具有博士学位教师 21 人，占外聘教师总数的 10.71%；具有高级专业技术职务教师 58 人，占比 29.59%。

三、本科生主讲教师情况、教授承担本科课程情况

2018-2019 学年度，学校共开设本科课程 3963 门次，其中专业课 2551 门次（专业必修课 1533 门次，专业选修课 1018 门次），通识教育必修课 1221 门次，通识教育选修课 191 门次。2018-2019 学年度主讲本科课程的教师 821 人，其中具有教授职称的 60 人，副教授职称的 228 人。教授（副教授）讲授本科课程总门次 1426 门次，教授（副教授）讲授本科课程占课程总门次的比例为 35.98%。

四、教师教学投入情况

学校积极引导和鼓励教师参加教学改革、专业建设、课程建设和教材建设，组织并鼓励教师积极参加各级各类教学竞赛活动和评比活动，激励教师回归教学、潜心教学，促进教师提高教学水平的积极性。加大教学奖励力度，如对获得省高校青年教师教学竞赛一、二、三等奖者分别给予 10 万元、5 万元、3 万元奖励。2018-2019 学年，学校获批省级教改立项 7 项，其中重点项目 2 项，获批省级教学成果奖 9 项。立项建设校级教学改革立项 64 项，其中重点项目 28 项。

五、教师发展与服务情况

学校始终重视教师的发展与服务工作，通过加强教师队伍师德建设和制度建设，完善教师培养培训制度，构建更具竞争力的人才政策体系，搭建教师发展平台，优化教师发展环境，不断激发人才创造活力，确保人才引得进、留得住、用得好。

（一）构建师德建设长效机制，全面加强师德师风建设

学校高度重视师德师风建设，实施师德师风建设工程，制定《中共枣庄学院委员会关于全面加强新时代教师队伍建设的意见》《新时代枣庄学院师德师风建设工作实施办法》《枣庄学院思想政治工作先进集体、先进个人评选办法》《枣庄学院关于加强和改进新时代党委讲师团共组的办法》《枣庄学院教师教学工作规范》《枣庄学院加强教风学风建设的意见》等制度，成立了师德师风建设工作领导小组，从完善入职把关机制、健全师德教育机制、提升师德宣传机制、建立师德考核机制、建构师德监督机制、健全师德激励惩戒机制、建立师德教育培训机制、抓好载体建设等方面，全面加强教师师德师风建设。

（二）构建更加积极开放有效的人才政策和充满活力的人才工作机制

在人才引进方面，学校先后制定《枣庄学院人才引进管理办法》《枣庄学院人才引进工作实施方案》等政策，采取全职引进和柔性引进两种方式引进人才，实行年薪制、协议薪酬制等多元化薪酬制度，对优秀人才优先设岗、优先聘用，构建了更加积极、开放、有效的引才政策体系。

在人才培养方面，学校制定《枣庄学院教师国内外进修访学管理暂行办法》《枣庄学院教职工在职攻读博士学位管理办法》《枣庄学院关于选派青年教师到企业培训的暂行办法》等政策，支持教师到国内外知名高校、科研院所在职攻读博士学位、开展博士后合作研究、进修访学，提升学历层次，开阔学术视野，提高学术水平；到企事业单位挂职锻炼，增强教师专业实践能力。

在高层次人才培养方面，学校实施“青檀学者”人才工程，围绕学校重点学科建设需要，遴选一批领军人才、杰出人才和优秀青年人才，给予人才津贴等政策支持，培养造就一支支撑学校可持续发展的高层次人才队伍。

在青年教师教学能力和专业素质培养方面，学校制定《枣庄学院青年教师教学能力提升计划实施方案》《枣庄学院青年教师教学导师制实施办法》等制度，实施新教师岗前培训、青年教师导师制、教学竞赛和教学团队培养等项目，帮助青年教师提高思想政治素质和教学业务能力，培养良好的师德修养，树立正确的职业理想、学术规范和心理素质。

在优化人才发展环境方面，学校建立高层次人才服务绿色通道，成立高层次人才服务绿色通道联席会议工作协调小组，整合省、市、校三级人才政策和全校各类资源，为高层次人才提供便捷、高效、规范化服务。

（三）持续深化职称制度改革，畅通教师发展通道

学校认真落实山东省《关于深化职称制度改革的实施意见》精神，持续深入推进职称制度改革，不断拓展教师发展路径，畅通教师发展通道。建立了“能上能下”的专业技术岗位聘用工作机制，在第二轮专业技术岗位聘用工作中，对首轮岗位聘用期满考核不合格的教师实行了高职低聘。坚持以人为本和目标任务导向，对教师分类分型设置聘用条件并实施聘用。进一步规范我校专业技术岗位聘期制度，建立4年一个聘期、2年一次职称晋升的专业技术岗位聘用机制。进一步深化思想政治课教师和辅导员职称评聘制度改革，落实辅导员“双线”晋升政策，不断完善思想政治理论课教师和专职辅导员职称评聘“单列计划、单设条件、单独评审”制度。严格岗位聘期管理，加强年度考核和聘用期满考核，着重考核教师履行岗位职责情况、教学科研进展情况或重大项目任务完成情况，注重教师实际贡献和发展潜力。

第三部分 教学条件

一、教学经费投入情况

学校不断加大教学经费投入，按照“优先保障教学投入，不断改善教学条件”的原则，不断优化经费支出结构，力保每年教学经费投入的净增长，最大程度的满足教学基本需求，维护教学日常运行，为满足教学需求和提高人才培养质量提供强有力的支撑。2018年本科教学经费支出9560.16万元，占学校教育经费总额的27.52%，较2017年增长9.17%。

（一）教学日常运行经费支出

2018年教学日常运行经费支出3896.23万元，比2017年增长2.21%，占教学经费支出的40.75%，占经常性预算内事业费收入与学费收入之和的13.11%。生均教学日常运行经费支出2124.68元。

（二）教学专项经费支出

2018年专项教学经费支出3052.60万元，比2017年增长106.34%，占教学经费支出的31.93%。学校优先满足实践教学经费的投入，2018年实践教学经费支出726.74万元，占教学专项经费的23.81%。其中：实验经费支出339.21万元，实习经费支出387.53万元。

二、教学用房情况

学校现有教学科研及辅助用房165474平方米。多媒体教室座位数23049个，语言实验室座位数860个，百名学生拥有多媒体（含语音室）座位129座。计算机机房拥有计算机2502台，百名学生拥有计算机13.5台。食堂、洗浴等生活配套服务设施完备，学习和生活条件良好。校园基础设施基本满足教学需求。

三、图书、实验室资源建设

图书馆馆舍面积1.45万平方米。共有15个流通书库，1个特藏阅览室，1个现刊阅览室，2个过刊阅览室，阅览座位达2484个。馆藏纸质图书148.16万册，生均馆藏纸质图书78.79册，各类电子数据库45个，各类电子图书195.17万种，电子期刊9.02万册，学位论文852.65万册，音视频1.00万小时。文献资源采购经费每年300万元，2018年底订购2019年期刊619种、796份；2018年全年外借图书6.99

万册；数据资源访问量（含各种检索、观看、下载）2790.9 万次，下载文献 82.17 万次。

全校实验室使用面积 5.66 万平方米，正式建制的实验教学中心（实验室）20 个，实验室分室 705 个，拥有计算机实验教学中心和生物学实验教学中心 2 个省级实验教学示范中心，所有实验室均面向全校开放。全校共有专职实验技术及管理人员 52 人，具有高级职称 17 人，所占比例为 32.7%，具有硕士及以上学位 28 人，所占比例为 53.85%。

表 3-1 实验教学示范中心一览表

实验教学中心（室）名称	隶属学院
汉语言实验室	文学院
语言实验室	外国语学院
统计学实验室	数学与统计学院
机电工程实验教学中心（含工程训练中心）	机电工程学院
光电工程实验教学中心	光电工程学院
化学化工实验教学中心（含分析测试中心）	化学化工与材料科学学院
生物学实验教学中心	生命科学学院
地理与旅游实验教学中心	旅游与资源环境学院
土木工程实验教学中心	城市与建筑工程学院
运动人体科学训练中心	体育学院
音乐学专业实验室	音乐与舞蹈学院
美术学专业实验室	美术与艺术设计学院
经济管理实验室	经济与管理学院
教师教育实验教学中心	心理与教育科学学院
计算机实验教学中心	信息科学与工程学院
传媒技术实验教学中心	传媒学院
公共语言实验室	大学英语教学部
食品与制药实验教学中心	食品科学与制药工程学院
鲁南煤化工工程技术研究院	鲁南煤化工工程技术研究院
圆通科学工作能力实训基地	创新创业学院

四、教学科研仪器设备

目前全校拥有各类教学、科研仪器设备价值合计 20749.81 万元，按本科折合在校生 18803.5 人计算，生均实验仪器设备值 1.1 万元。其中单价 10 万元以上大型仪器设备 282 台件，单价 40 万元以上精密仪器设备 30 台件，单价 100 万元以上贵重仪器设备 10 台件。

五、教学信息资源及其应用

（一）智慧校园建设不断推进

理顺体制机制。于 2013 年率先出台文件“枣庄学院关于推进智慧校园建设的意

见”，明确建设目标，成立智慧校园建设领导小组，2017年更新为“网络安全和信息化领导小组”，书记任组长，校长任副组长。是名副其实的“一把手工程”。

强化顶层设计。制定了“十三五”信息化建设专项规划。智慧校园建设纳入新校区设计专项规划。

强有力的经费保障。建立了多渠道、可持续的信息化建设经费投入机制，近三年我校信息化建设累计投资4000多万元，保障了信息化建设的有序开展。

（二）网络基础设施不断优化

校园网络已覆盖整个校区，实现了有线、无线一体化无缝网络访问。校园网外联出口3个，总带宽21Gbps，其中，CERNET 1Gbps、移动18Gbps、联通2Gbps，教育科研网实现了IPv4/IPv6双栈接入，形成了一个主干万兆带宽传输到楼群，千兆到楼层，百兆速率交换到桌面的较为先进的校园网络体系。2007年被中国教育和科研计算机网确定为枣庄市城市节点单位。校园网实现了实名认证上网，为全体教师开通了免费有线无线网络账号，目前有信息点21352个，并发用户数达到16000个，同时在线人数可达3万人。校园网硬件基础设施先进，运行稳定可靠，提供了稳定的门户网站服务、DNS服务、认证计费服务、电子邮件服务、网络存储服务、VPN服务等公共基础服务，为教学运行、教学管理、师生科学研究等方面提供了有效的信息化支撑和服务，为智慧校园建设打下坚实的基础。

（三）管理信息化水平不断提升

学校核心机房共有物理服务器82台，存储系统13台，存储空间600TB，建设了教务管理、泛雅网络教学平台、办公自动化、科研管理、网站群管理、迎新离校、财务管理、学生综合管理、固定资产管理、校园一卡通、综合分析、节能监控平台、网络计费管理、移动校园微门户等教学和管理各类信息系统40个应用。较好满足了学校教育信息化的软件需求。

枣庄学院校园卡具有校内身份识别和小额支付功能，目前具有食堂消费、水房水控、浴室水控、图书馆借阅、宿舍门禁、机房上机、校医院就医、超市购物等功能，给师生的工作、学习和生活带来极大的便利，能够做到“一卡在手，走遍校园”。2016年部署了网站群管理系统，学校门户和全部二级单位共62个网站完成了改版和迁移，提升网站管理的安全性和规范性，实现信息资源共享和信息安全。2016年建设了信息门户，实现了主要业务部门数据的共享，信息标准的统一、规范，消除了信息“孤岛”。2018年建设的校园移动微门户APP开启指尖上的枣院，为师生用户提供各类移动服务、数据分析报告及智能推荐，拓展了学习办公空间、时间，强化了师生对于碎片化时间的利用，大幅度提高了师生学习工作效率，提升了信息化获得感。管理信息系统数据总量达5216GB。

（四）在线教育资源日益丰富

近年来，建设省级精品课程 23 门，自主建设网络课程 100 门，引进慕课课程 40 门。教务管理系统以学分制管理为主线，以人才培养方案为基础，实现学生学业全过程管理。实验教学及实验室管理系统已初步建成，网络信息资源不断丰富。

第四部分 教学建设与改革

一、专业建设

（一）专业结构及布局日趋合理

学校现有本科专业 60 个，涉及十大学科门类，形成了理工类学科专业为主，以教师教育类、文化创意类学科专业相互支撑、交叉融合、结构合理的应用型学科专业体系。2019 年，学校 9 个专业被批为省级一流本科专业建设点，其中化学工程与工艺、生物技术、网络工程、市场营销被推荐参加国家级一流本科专业建设点评选。

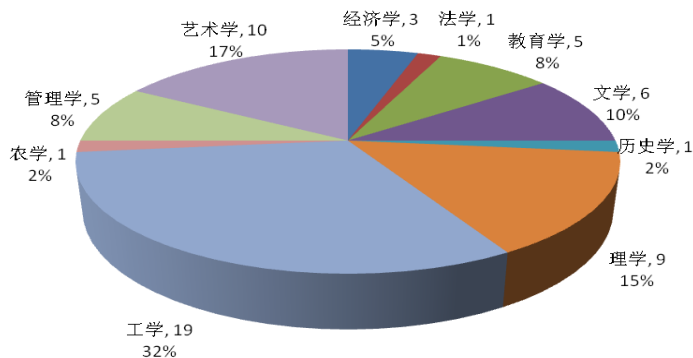


图 4-1 枣庄学院学科专业布局

（二）专业对接产业成效显著

学校紧密对接鲁南区域经济社会发展需求，以新旧动能转换重大工程实施为契机，打造产业服务类、教师教育类和文化创意类三大应用型专业集群，实现专业设置与产业发展同步，人才培养目标与产业人才需求的对接，提升专业建设与经济社会发展的契合度。建设省级、校级共 10 个应用型专业群，共投入建设资金 6000 万元，应用型专业集群的“大舰效应”逐步彰显。学校大力推进服务新旧动能转换重大工程建设，建立了校领导班子成员联系区市制度，每位校领导分别对接区市，深入挖掘专业建设中新一代信息技术医养健康、高端化工等山东省服务新旧动能转换中专业对接产业项目，形成了“学校对接市区、部门对接委局、学院对接行业、教师对接企业”的精准对接格局，校政行企联动，构建了“平台共建、项目共研、资源共享、成果共创、人才共育”的价值共同体。

（三）产教融合办学特色凸显

学校紧跟国家政策导向，将产教融合、协同育人作为向应用型转型发展的关键抓手，充分利用教育部规建中心搭建的合作平台，推进产教融合创新基地建设。目前，教育部“中兴通讯 ICT 产教融合创新基地”等 7 个产教融合项目全部落户我校，构建了文理工管完备的产教融合平台。在 7 个产教融合创新基地的基础上，校企共建行业学院 5 个、产学研合作创新平台 11 个，合作企业软硬件资产投入 2868 万元，共建共享的产教融合育人大平台初具规模。

学校持续推进产教融合内涵提升和校企合作的规范化建设，出台《枣庄学院校企合作专业管理办法》《枣庄学院校企合作专业绩效评价实施方案》对校企合作基础、申报流程、风险防控等进行了全面规范，“自我发展、自我完善、自我演化”的产教融合创新生态日趋成熟。在不断地探索与实践，枣庄学院逐渐形成了产教融合背景下具有地方院校特色的“枣庄学院模式”，构建了全方位、立体式、多元化、动态式的高素质人才培养体系。2018 年，学校获得“山东最具办学特色本科院校”“山东最具行业影响力本科院校”称号。《中国教育报》《环球时报》等媒体大篇幅报道了我校的产教融合办学特色。2019 年 1 月 24 日，全国政协委员、教育部原副部长、中国职业技术教育学会会长鲁昕一行莅临我校专题调研地方高校转型发展并视察枣庄学院产教融合创新示范基地，充分肯定学校和企业“双主体”育人的新模式。

（四）人才培养方案特点

人才培养方案是学校教育教学的指导性文件，是培养人才和组织教学的主要依据。学校坚持立德树人，构建德智体美劳全面发展的教育体系，培养“就业有岗位，创业有能力、深造有基础、发展有潜力”的高素质应用型人才。一是要科学定位，凸显应用，进一步明确人才培养目标牢固树立“教学以学生为本”的理念；二是标准引领，强化实践，进一步落实专业认证工作；三是继承创新，协同育人，进一步深化人才培养模式改革；四是尊重个性，因材施教，进一步确立学生主体地位；五是创新创业教育贯穿全程，思想政治教育贯穿始终。根据夏季招生、春季招生、专升本、贯通培养、校企共建、卓越计划等学生的不同基础和学生成才的不同需求，在课程的设置与选择、教学环节的设计与要求等方面，注意共性与个性、统一性与灵活性的结合，尊重学生在基础能力、兴趣特长、发展方向等方面的差异，实行分层次、分类型培养，因材施教，促进学生的个性化成长。

2019 级人才培养方案呈现以下特点：

一是分类指导，专业对标。注重人才的个性化培养，不同人才类型的培养制定不同形式的人才培养方案，持续推进一般专业的人才培养方案制定，重点对标师范

类专业认证标准与工程教育类专业认证标准，将专业认证的理念贯穿整个培养过程。

二是科学定位，凸显应用。紧密围绕学校办学定位，强化应用型人才培养，增强职业发展教育环节。启动“学历证书+若干职业技能等级证书”制度（1+X 证书制度），开办应用技术类型专业或课程。

三是发展引领，提升素质。立足学生全面发展，提升素养，深入推进美育教学改革，加强劳动教育，促进学生身心健康，提高学生审美和人文素养，在学生中弘扬劳动精神，教育引导学生崇尚劳动、尊重劳动。广泛开展社会调查、生产劳动、志愿服务、科技发明、勤工助学等社会实践活动，增强学生表达沟通、团队合作、组织协调、实践操作、敢闯会创的能力。

二、课程建设

2018—2019 学年，学校共开设通识教育必修课 33 门、1121 门次，通识教育选修课 121 门、189 门次，专业课 1680 门、2551 门次。

（一）课程体系逐渐优化

坚持“知识”为基础、“能力”为中心、“素质”为根本，统筹通识教育课程、学科教育课程、专业教育课程、实践教学课程和创新创业教育课程。实现了“三增三减”，即增加实践课、减少理论课，增加选修课、减少必修课，增加第二课堂比重、减少第一课堂比重，建构了通识教育平台、学科专业教育平台、职业发展平台、创新创业平台与集中实践环节五位一体的应用型人才培养课程体系。据 2019 级人才培养方案统计，我校各本科专业选修课学分占比平均为 28.12%，实践教学环节学分比重平均达到了 35.29%，大大超过了教育部最低标准。

（二）课程建设更加深入

2018—2019 学年，学校重新修订了课程教学大纲，在全校范围开展课程分析，下发《枣庄学院关于开展专业剖析、课程分析工作的实施方案》，要求紧紧围绕“学生中心、成果导向、持续改进”分析课程定位、性质与教学目标，课程内容设计与重点、难点把握等七个方面。通识课要与所授专业的特点结合，师范类专业、工程类专业相关课程要充分体现专业认证的理念，要充分说明所开设课程对毕业要求的支撑度。

（三）课程项目建设效果显著

学校重视课程教育教学改革与研究，将课程建设纳入“本科教学工程”建设范围，以课程建设项目立项的形式，推进课程建设。截至 2019 年 8 月，共建成学校已建成 23 门省级精品课程、86 门校级精品课程、1 门省级双语课程、21 门校级双语课

程、10 门校级在线课程。推动了课程改革和优质课程资源建设与共享，带动了我校课程水平的提高。

（四）课程教学改革不断深化

广大教师顺应高等教育发展的趋势，积极投身课程教改，在教学内容方面，注重学生知识、能力、素质的协调统一，能根据应用型人才培养目标和课程目标选择教学内容。在教学方法与手段方面，以课堂教学环节为切入点，积极开展教学方法与手段的改革，充分利用现代教育技术和多媒体辅助教学手段；学校建成网络教学综合平台、网络通识课学习平台、教学素材资源库平台，网络教学真正落到了实处。

三、教材建设情况

（一）适应教育教学改革的发展要求，修订和完善教材管理制度

根据《关于加强和改进新形势下大中小学教材建设的意见》（中办发〔2016〕66 号）精神，落实立德树人的根本任务，推进教育创新发展，全面提升我校的教育教学质量，结合我校的办学实际，修订完善了《枣庄学院教材建设与管理办法》，加强和规范了学校教材的建设与管理。

（二）严格遵守教材选用程序，选用优质教材

教材选用以人才培养方案为依据，与教学大纲相适应，遵循择优录用的基本原则。严格执行教材选用校院两级报审制度，在学校教材建设与管理领导小组的统一指导下，各学院（部）根据教学计划和教学大纲，组织各学科教师进行充分讨论，择优推荐优质教材。在教材采购过程中，严格遵守招标程序。在教材的选用、订购、仓储、发放、结算过程中全部实现数据库管理，极大提高了工作效率，有力地保证教学秩序的稳定。

（三）加强教材建设，开展优秀教材评选

为响应教育部进一步落实使用“马工程”重点教材的相关要求，加大工程重点教材选用力度，将工程重点教材纳入相关专业人才培养方案和教学计划，现已有 29 门课程选用“马工程”重点教材，做到了“能用尽用”。重视“马工程”重点教材任课教师的培训工作，本年度共选派 3 人次参加省级培训班；利用暑假时间组织校内培训，做到了任课教师的全员培训和先培训、后上课，切实提高教材使用能力和课堂教学水平。

为提高教材开发的质量和水平，鼓励体现本校教育理念与人才培养模式改革相结合的创新型教材建设，促进教学改革和专业建设，深入推进优质教学资源建设，开展自编教材建设，共立项重点项目 6 项、面上项目 9 项，资助经费 12 万元。

四、教学研究与改革

加大力度，深化教学研究与改革。以“本科教学质量与教学改革工程”建设项目为抓手，以教学改革为主线，坚持“系统推进、重点建设、突出应用、科学发展”的工作思路，构建了省、校两级本科教学工程体系，充分发挥本科教学工程建设项目的示范和引领作用，全面调动教师教学的积极性。2018-2019 学年，立项建设校级教学改革立项 64 项，其中重点项目 28 项。

五、实践教学情况

（一）实践教学

根据应用型人才培养目标要求，持续强化实践育人环节。积极构建校内外实践教学平台，提高实践教学信息化管理水平，不断完善实践教学体系，健全实践教学质量保障机制，实践教学质量稳步提升。

2018-2019 学年，根据上级文件精神，结合学校实际需要，先后修订了实习、毕业设计（论文）、产教融合等相关内容的实践教学管理文件，进一步明确了实践教学质量标准，使工作有规可循；继续加大实践教学投入，增加实习和毕业设计等项目的经费支持力度；深化产教融合、校企合作，构建多层次立体化实践教学平台，培养学生的创新创业综合能力。学校建设了校内实践教育平台 20 个、行业学院 5 个、产教融合创新基地 7 个、校外实践教学基地 166 个，确保了每个专业均有满足教学需要的、稳定的校外实践教学基地，为培养高水平应用型人才起到了很好的支撑作用。

（二）实验教学

1. 实验教学情况。本学年度面向全校各本科专业开出实验项目 5141 项，本科实验教学人时数达到 260.43 万。实验室分布及教学科研仪器设备配置基本上能够满足全校师生教学科研工作需要，并已初步具备了开展科研创新和服务地方的实验室基本条件和技术创新研发能力，部分实验室已达到省内一流水平。

2. 实验室经费投入情况。2018—2019 学年度，学校共投入经费 2617.96 万元用于实验室建设和实验教学。其中用于实验室建设和升级改造及设备购置经费 2419.17 万元；仪器维护经费 60 万元；实验教学运行经费 138.19 万元

3. 大学生研究训练计划。本学年，完成大学生研究训练计划（SRT）项目校级结项 150 项，其中，优秀项目 49 项，良好项目 93 项，合格项目 8 项，学校共资助专项经费 15.58 万元。

（三）毕业设计（论文）

严格执行教育厅本科学士学位毕业设计（论文）标准和人才培养方案要求，恪

守学术规范和学术诚信规定，对 2019 届毕业生的毕业设计（论文）实施全过程规范化管理。2019 届共完成本科毕业设计（论文）4064 篇，其中 3592 篇在实验、实习、工程实践和社会调查等社会实践中完成，占比为 88.39%。评选出校级优秀本科毕业设计（论文）140 篇，7 篇学士论文被评为省级优秀毕业论文。

六、第二课堂

第二课堂作为第一课堂的有益延伸，是进一步深化教育教学改革，全面实施、推进素质教育的一个重要体现。学校以纪念建国 70 周年、五四运动 100 周年为契机，坚持服务教学中心工作，积极组织学生开展丰富多彩的课外活动，丰富了学生的业余生活，打造了特色校园文化。

巩固“两节两月双十佳”校园文化建设。以科技文化艺术节和社团文化节为依托，着力建设“一院一品”校园文化精品工程，使校园文化活动向着高品位、高标准方向发展，突出专业特色，打造学院品牌。本年度，开展了一系列丰富多彩的校园文化活动，其中，社团文化节 23 项，科技文化艺术节活动 22 项，逐步将特色团学活动纳入第二课堂成绩单系统，进一步引导激发全校大学生创新潜能和创造活力，展现当代青年学生的良好精神风貌和青春责任担当。

本年度，社会实践活动以“青春心向党·建功新时代”为主题，围绕理论普及宣讲、历史成就观察、科技支农帮扶等 8 个方面，组建 23 支校级重点团队，其中，国家级重点团队 2 支、省级重点团队 4 支，深入田间地头、社区街道、厂矿车间、部队军营，尤其是革命老区、贫困地区和建设新时代文明实践中心试点地区的乡村开展社会实践活动。

学生社团作为高校第二课堂育人体系的重要载体和校园文化的重要组成部分，在提升思想成长、提高身体素质、促进学生成长成才方面发挥了积极作用。我校目前正式注册登记的各级社团共 139 个，其中思想政治类 5 个，占 3.59%；学术科技类 23 个，占比 16.55%；文化体育类 22 个，占 15.83%；志愿公益类 84 个，占 60.43%；创新创业类 3 个，占 2.16%；其他类 2 个，占 1.44%。注册社团会员 10565 人次，累计 23000 余人次参加社团活动，延伸了素质教育的空间，拓展了“第二课堂”的内容，成为校园文化建设的生力军。

第二课堂育人体系以学生为中心，发挥学生主体作用，设计内容丰富的实践活动，培养学生的综合能力，学生在参与实践的过程中学以致用，不断地将所学理论与实际联系，更新知识结构，提升能力素质，较好地激发了学生的自我学习、自我管理、自我教育能力。

七、创新创业教育改革工作

学校始终坚持把提高人才培养质量作为创新创业教育改革的出发点和落脚点，

根据创新创业教育改革的形势要求和学校高素质应用型人才培养目标，从 2015 级开始对人才培养方案进行修订，形成校、院、专业逐级细化、逐级支撑的创新创业教育体系。

（一）在创新创业教育中不断融入“双师”元素

以“双师型”教师队伍建设和“一课双师”制为抓手，打造优良创新创业教育课程师资队伍。鼓励中青年教师参加企业实践锻炼，引导他们成为具有专业知识、了解产业发展、掌握创新创业技能的“双师型”教师，为教师开展创新创业教育打下坚实基础。选送近 200 位教师参加国家级、省级、校级创新创业课程师资培训，不断增强教师创新创业素养。建立大学生创新创业导师库，聘请企业家、创业成功人士、风险投资人等各行各业优秀人才，参与“一课双师”制，将“致用”理念和创新创业有机融合。推行多样化混合式教学模式，激发学生创新创业灵感，倡导课堂教学新理念，探索“大班授课、小班讨论”教学模式，编写特色教材 1 部。现有创新创业课程教师 38 人，创新创业兼职导师 73 人，300 余名校内教师参与课程教学、创新创业竞赛、学科竞赛、国创项目和 SRT 项目及初创企业辅导等环节；还有其他 40 余位校外创业者、校友企业家、投资者、创客导师为学生提供指导帮助。

（二）实现“三位一体”，创新创业实践活动成效显著

学校紧紧围绕“培养学生创新创业实践能力”的核心，将创新训练、竞赛、孵化等创新创业实践有机融合，打造大学生创新创业实践活动“三位一体”，形成训练、培育、实践、孵化的一整套完整的实践体系。

一是创新训练形成新常态。将国家大学生创新训练计划项目和学校创新训练计划（SRT）作为创新训练的主渠道，实行校、院两级管理制度；在项目实施上，纳入第二课堂体系，对创新创业训练计划、创新创业竞赛、创业、科技竞赛中取得成果和大学生创新成果予以学分认定；制定《枣庄学院学生创新创业学分认定管理办法》《枣庄学院学生竞赛管理与奖励办法》，对获奖团队和个人进行奖励，对指导教师给予奖励并对工作量予以认定，并将成果纳入教师绩效和职称评定体系。近三年来，学校共获批国家级大学生创新创业训练计划项目 268 项，获资助经费 278 万元。

二是竞赛孵化成为新载体。学校将创新创业竞赛作为推进创新创业教育工作、培养应用型人才的“练兵场”。一方面通过创新创业竞赛展示创新创业教育成效，切实做到“以赛促学，以赛促教，以赛促改”；另一方面以备战“互联网+”、“创青春”、“挑战杯”等创新创业大赛为契机，积极举办各类校内选拔赛，对优秀项目进行“催熟”，促进落地孵化。建立备选项目库，对可转化科研成果进行摸底，深入学院动员优秀教师骨干进行项目转化；定期举办讲座、沙龙，帮扶初创项目团队；建立专家库，聘请投资人、行业先锋担任“双创”导师，对重点项目进行“一

对一”跟踪指导；利用寒暑假、课余时间举办创新创业训练营，对项目进行反复打磨、锤炼，提升项目品质。2018-2019 学年度，学生共获国家级及以上奖励 180 项、省部级奖励 396 项。在近三届山东省“互联网+”大学生创新创业大赛中，枣庄学院共获得了 1 金 2 银 6 铜的好成绩，在今年刚刚结束的山东省“互联网+”大学生创新创业大赛中取得历史性突破，获金奖 1 项，铜奖 2 项；金奖《数据庄园 AI 数据采集标注中心》以高教主赛道第十名的成绩进军国赛，位居省内同类院校前列。

三是创业实践打造新平台。在加强创业训练，开展创新创业竞赛的同时，学校注重营造创业项目孵化环境、为学生创造创业实践机会。整合现有科研基地、创新科研平台、教学实验室、大学生启慧众创空间等平台，以第二课堂为纽带，将专业实践与创新创业有机结合，形成开放式创新创业实践平台，实现资源共享、成果共创。累计共有 30 个学生团队成功入驻校内外创业园区孵化。在服务学生创业孵化的同时，拓展了学生接受创业实践教育的平台。

第五部分 质量保障体系

一、健全教学质量保障机构

（一）健全质量保障组织机构

学校建立了校长任组长的枣庄学院教学质量保障工作委员会，成立了质量管理办公室（与发展规划处合署），统筹教学质量保障工作，形成了“管办评”分离的校内教学质量保障格局。学校建立了校院两级教学质量保障组织体系，均由决策系统、管理支持系统、质量监控系统和执行系统四部分组成。学校决策系统负责对学校办学定位、人才培养目标、发展规划、教学质量标准等重要教学质量工作进行研究决策，学校管理支持系统负责教学管理和为教学提供条件支持与服务，学校质量监控系统负责对执行系统和管理支持系统开展工作情况检测、评价、反馈调控、奖惩激励。学校执行系统由各教学单位组成，负责具体开展教学工作，执行各教学质量标准。各教学单位健全二级质量保障组织体系，严格执行质量标准，加强对教学活动的管理与监控，促进专业人才培养质量持续提升。

（二）完善教学质量管理与监控队伍

学校建有校院两级教学管理和教学质量监控队伍。学校现有教学管理人员 92 人，其中校级教学管理人员 36 人，院部教学管理人员 56 人。教学管理人员教学管理工作经验丰富，能够满足学校教育教学管理工作的需要。学校出台了《枣庄学院教学督导工作条例》，成立了学校教学督导团。各院部成立教学督导组，组建了校院两级教学督导队伍。学校现有校级教学督导员 21 人，院部教学督导人员 154 人。

二、建立教学质量标准与规范

（一）构建教学质量保障体系

学校教学质量保障体系以质量标准系统、质量管理体系、质量支持系统、质量监控系统、质量反馈系统、质量改进系统为主要内容，形成了系统化、多层次、闭环式体系。

学校教学质量保障体系建设牢固树立成果导向教育、以学生为中心、全面质量管理和持续改进理念，涵盖了学校教育教学活动中教师教学、学生学习、管理服务三个方面，通过全员参与、全面管理与全过程控制的方法，构建“定标、执行、评价、反馈、改进”的闭环持续改进机制，促进教育教学质量持续提升。

（二）完善教学质量标准和规范

学校出台了主要教学环节质量标准、学籍管理规定等系列规章制度，对主要教学环节和学生学习环节、教学管理环节质量标准作出明确规定。其中，《枣庄学院主要教学环节质量标准》，对备课、理论教学、实验教学、教育实习、专业实习、工程实训、课程设计、考试与考察、毕业设计（论文）等主要教学环节提出了系统、完善的质量标准和规范性要求，为应用型人才培养奠定了良好的基础。

三、日常监控及运行情况

一是建立领导干部听课制度。学校出台了《枣庄学院听课制度》，建立、完善校领导、中层领导干部和教师深入课堂听课机制。2018-2019 学年度，校级领导听课 92 节，各单位、部门副处级领导听课 1296 节。

二是定期开展教学检查与巡视。学校每学期开展期初、期中、期末教学工作检查和毕业设计（论文）、实习、实验、教学档案等专项教学检查，重点监控教学运行过程。通过考试巡视，监控考风考纪，促进教风学风转变。

三是开展教学督导，校院两级督导深入课堂开展听评课活动，通过重点听评课和常规随堂听课的形式，全年共累计听评课 3302 节次，对教学过程中发现的问题及时反馈，逐步实现日常教学监控的制度化、常规化和规范化。

四是通过学生信息员定期反馈教学质量信息，对教师教学、学生学习和教学管理中存在的问题及时反馈处理。本学年共汇总信息 3523 条，对学校教育教学质量提升，起到良好的促进作用。

五是开展教学状态数据常态监测。学校定期系统梳理并填报高等教育质量监测国家数据平台数据，对填报信息进行挖掘统计分析，对反映出的问题反馈到相关单位。

六是通过教师教学质量评价、二级单位教学目标管理考核和教学工作水平评价、专业评估认证等，推动教学质量评估评价，为学校进一步优化专业结构，提高专业建设质量，提供科学依据和宏观指导。

七是定期开展本科教学质量调查、专业人才培养状况调查、毕业生培养质量调查、教师与学生对教学工作的满意度调查，撰写本科教学质量报告、各本科专业人才培养状况报告等，对教育教学质量进行调查和反馈。

八是通过开展发展规划中期督查、工作计划督查和课程考核、毕业设计（论文）等教学工作专项督查，对教育教学和教学管理工作开展情况进行全面监控。

四、教学质量改进情况

一是通过评价考核引导教师改进教学，职称评聘中严格执行师德表现一票否决制。二是通过奖励激励教师提升教学，学校出台《教学名师工程实施办法》和《枣庄学院本科教学工程项目奖励与资助办法》，设立专项经费对在教学工作中倾心投入、贡献突出人员进行奖励，同时，严格教学事故认定和学生处分制度。三是通过督导和导师帮扶助力教师改进教学，教学督导对教学质量评价排名后5%的教师跟踪督导；实施青年教师导师制，带动青年教师教学水平的提高。四是通过质量跟踪督促改进，通过状态数据检测、教学检查、工作督查等方式，及时反馈教学监控过程中发现的问题，把整改情况纳入考核体系。

五、本科教学基本状态数据库信息利用及改进情况

学校出台了《枣庄学院教学基本状态数据库采集工作条例》，建立了教学基本状态数据库，并形成了教学状态数据定期采集与填报机制，定期填报高等教育质量监测数据。填报数据涉及学校办学条件、师资队伍、学科专业、人才培养、学生信息、教学管理和质量监控、师范类与工程类专业情况等，通过对状态数据进行深层次的挖掘分析，找出学校教学工作中的优势与薄弱环节，建立了科学、高效的教学质量动态监控机制。

六、专业评估、专业认证情况

学校以专业认证作为专业建设与改革的突破口，自2019年全面启动推进专业认证工作。先后出台了《枣庄学院一流本科专业建设实施方案》《枣庄学院专业认证实施办法》等文件，对照专业认证标准和认证理念，全面启动专业认证的学习调研、团队组建、方案制定、条件建设、制度建设、自评自建等基础性工作，组织实施校内自评自建。分批遴选条件较好、质量相对领先的专业，优先推荐参加国家专业认证，力争经过五年努力，完成第一轮专业认证。

七、校领导班子研究本科教学情况

学校党委牢牢把握学校办学方向，党政协调统筹教学工作，校领导集体参与学校顶层设计、发展规划制定和实施，每年党政工作会议都把教学工作作为中心任务部署，重大方案和制度的出台由党委会、校长办公会审定。2017年以来，学校党委会研究教学工作25次，校长办公会专题研究有关教学工作议题共69项。分管副校长定期召开教学工作会议，研究和安排教学工作。学校教代会、年度工作会议、干部培训班等，都把教学和人才培养作为重要工作进行部署。2019年7月，学校召开了教育教学暨人才工作会议。

学校建立了校领导联系院部制度、联系班级制度，校领导带头深入教学一线调研，及时发现和解决教学中存在的问题。校领导组织关系落在二级学院党支部，通过民主生活会、组织生活会等全面及时掌握教学一线实情。学校长期执行校领导及正处级干部听评课、开学初教学准备情况检查、期中期末教学检查和考试巡查等制度，对发现的问题即知即改，在全校形成重视教学氛围。校领导面向学生开设“形势与政策”“开学第一课”“党课”等，指导青年学生扣好人生第一粒扣子。

八、本科教学出台的相关政策措施

学校坚持“以本为本”，落实“四个回归”，不断加强教育教学改革创新制度设计，强化专业内涵建设，优化课程体系，丰富课程资源，引导教师潜心教书育人，激励学生刻苦读书学习，努力培养德智体美劳全面发展的社会主义建设者和接班人。

2018-2019 学年度，学校研究出台了《枣庄学院教育教学高质量发展行动计划（2019-2023）》《枣庄学院教学工作委员会章程》《枣庄学院一流本科专业建设实施方案》《枣庄学院专业认证实施办法》《枣庄学院本科教学工程项目资助与奖励办法》《枣庄学院“课程思政”建设实施办法》《枣庄学院教材建设与管理办法》等 30 余个本科教学相关文件。

九、规范教学行为情况

1. 严格教学任务落实。严格根据人才培养方案制定每学期的执行计划，按计划开设相关课程，如有异动必须经相关部门的审批同意。严格课堂教学任务落实。教学大纲和教材使用规范化。

2. 严格规范课堂教学。制定课堂管理暂行规定，规范课堂行为；规范教师课堂教学行为；制定教学质量评价实施方案，提升教学质量。调停课按照规定事先办理申请、审批。

3. 严格常规教学检查督导。定期开展教学检查和督导，对发现的问题即知即改，在全校形成重视教学氛围；严格教学事故认定和学生处分制度，对违反相关规定的人员及时处理，维护教学质量的严肃性；进一步提升我校教风学风建设，有效监控教学质量。

第六部分 专业培养能力

一、专业培养目标

学校人才培养目标定位是：坚持立德树人，构建德智体美劳全面培养的教育体系，培养“就业有岗位、创业有能力、深造有基础、发展有潜力”的高素质应用型人才。

各专业根据专业特点，在学校宏观的人才培养目标定位指导下确定本专业的人才培养目标和规格，跟踪学科专业发展和经济社会对人才需求的变化，丰富专业内涵，突出专业优势，培育专业特色。坚持“强化基础、突出实践、重在素质、面向创新”的人才培养方针，突出基础学科类专业的宽口径、厚基础、创新性；强化应用学科类专业的实践性和职业导向性：着力培养基础知识扎实、专业面向宽厚，具有较强的实践能力、突出的创新精神、高度的社会责任感，科学精神与人文素养协调发展，面向地方经济建设和社会发展的高素质应用型人才。

学校立足地方办大学，服务山东，辐射全国，面向世界。各专业培养目标的确立主要依据《国家中长期教育改革与发展规划纲要 2010-2020》《山东国民经济和社会发展十三五规划纲要》《枣庄市国民经济和社会发展“十三五”规划》《普通高等学校本科专业类教学质量国家标准》《普通高等学校师范类专业认证实施办法（暂行）》《全国工程教育专业认证实施办法（试行）》等政策及文件精神。

各学院以学生成长成才为导向，尊重学生个体差异，将全面发展与个性发展紧密结合，将知识、能力和素质培养有机统一。各专业依据学生发展需求、社会需求和学校办学定位、特色，深入行业企业、社会和兄弟院校充分调研，确定本专业的人才培养目标，明确专业培养标准，制定人才培养方案，持续提升人才培养质量。

二、专业教学条件

学校坚持将教学工作放到学校发展的首要位置，牢固树立人才培养质量是学校生命线的理念，不断加大教学投入，优先安排教学经费，2016-2018 年教学经费投入分别为 7834.61 万元、8757.48 万元、9560.16 万元，为保证本科教学工作的质量和水平提供了有力支持。学校对获得省高校青年教师教学竞赛一、二、三等奖者分别给予 10 万元、5 万元、3 万元奖励。学校把满足人才培养和教学工作需要作为人才引进和新教师聘任计划分配的重要依据，学校引进人才全部充实到教学和辅导员岗位。所有应聘人员都要进行教学试讲，重点考查其教学能力；优先推荐专业建设、

课程建设急需的教师外出学习进修；认真落实教授为本科生上课制度，大力推进名师上讲台，积极聘请校外著名专家、教授来校讲课；坚持推进教学名师工程建设；每年开展教学比赛等活动，对作出突出成绩的教师予以表彰。

学校现有教学科研及辅助用房 165474 平方米。多媒体教室座位数 23049 个，语言实验室座位数 860 个，百名学生拥有多媒体（含语音室）座位 129 座。计算机机房拥有计算机 2502 台，百名学生拥有计算机 13.5 台。食堂、洗浴等生活配套服务设施完备，学习和生活条件良好。校园基础设施基本满足教学需求。

学校设有校级实验教学中心（实验室）20 个，其中有 2 个省级实验教学中心（计算机实验教学中心、生物学实验教学中心）、2 个省级重点实验室（煤化工实验室、光电信息处理与显示实验室）、1 个省级工程实验室（山东省石榴资源综合开发工程实验室）、3 个省级工程技术研究中心（鲁南煤化工工程技术研究院、山东省石榴精深加工工程技术研究中心、山东省低维量子传感器件工程技术研究中心）、7 个教育部学校规划建设发展中心推进的产教融合创新实践基地全部建成并投入使用。

三、专业人才培养状况

学校全面落实立德树人根本任务，把人才培养质量和效果作为检验一切工作的根本标准，坚持“以本为本”，以“回归常识、回归本分，回归初心、回归梦想”为基本遵循，以应用型人才培养为中心，稳步推进应用型人才培养模式改革和管理方式改革。大力实施卓越人才培养计划，全面提升本科生的通识能力、专业知识运用能力和实践创新能力；通过“抓秩序树形象，抓内涵提质量”，以产教融合校企合作为引领和突破口，以专业建设和调整为龙头，以课程建设和改革为切入点，以改革创新为动力，以激励教师教育教学投入为核心，突出内涵建设，突出特色发展，加强教学管理，大力推进本科教育教学质量提升工程，不断提高教育教学质量与水平。

重构“五位一体”课程体系。一是优化通识课程体系。围绕艺术美学、文化思辨、科学技术、社会发展、体育健康、劳动教育等领域开展通识课程的模块化建设。二是重构应用型专业课程体系。聚焦国家发展战略、适应学科发展趋势、符合时代发展需求、满足生产发展需要，融合经验知识传授、创新能力培养和综合素质教育为一体的应用型专业课程体系。三是构建职业发展教育课程体系。结合专业及就业面向开设相关职业素养课程，实施“1+X”证书制度，增强学生职业竞争力。四是完善创新创业课程体系。深入推进创新创业教育改革，将创新精神、创业意识和创新创业能力纳入人才培养质量标准。五是规范实践教学体系。推进实践教学改革，提高实践类课程学分占比，积极开拓实习实践基地，充分发挥实习基地在实践教学中的作用。

学校逐渐构建起较完善的实践教学体系，实践教学体系设计符合专业人才培养要求，与教学计划和相关的课程保持协调一致。在“五位一体”人才培养课程体系中，对实践教学环节做出了明确要求。实践教学环节包括集中实践教学环节和隐含在各门课程的实践教学环节，涵盖了实验教学、实习实训、课程设计与毕业设计（论文）、专业技能训练、科学研究、创新创业能力训练等；通过校内与校外、课内与课外相结合，将学生实践、创新和创业能力培养贯穿人才培养全过程。以增强工程实践能力和创新精神为主要目标，不断优化整合实践项目，增加综合性、设计性、创新性、研究性实验项目数量，创建有利于学生实践能力、创新精神和创新创业能力培养的实践教学模式。

积极落实教授为本科生授课制度，2018-2019学年度主讲本科课程的教师821人，其中具有教授职称的60人，副教授职称的228人。教授（副教授）讲授本科课程总门次1426门次，教授（副教授）讲授本科课程占课程总门次的比例为35.98%。

学校出台了《枣庄学院关于进一步加强教风学风的实施意见》，每年定期在全校范围内开展考风考纪教育宣传活动等，促进教风学风建设。

第七部分 学生发展

一、招生及生源情况

（一）2019 年我校本科整体招生计划

2019 年学校面向全国 25 个省（市、自治区）招生，普通本科计划 3240 人，专升本 680 人，贯通培养转段 22 人。具体如下：

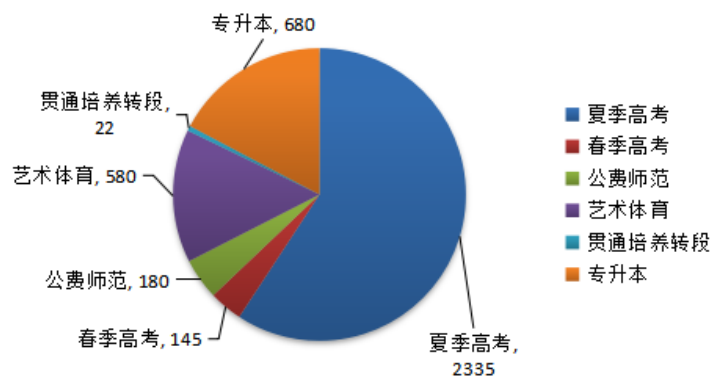


图 7-1 我校 2019 年本科各类别招生计划

（二）本科招生录取总体情况

2019 年我校本科招生计划为 3942 人，实际录取为 3942 人。各类别录取人数情况如下图：

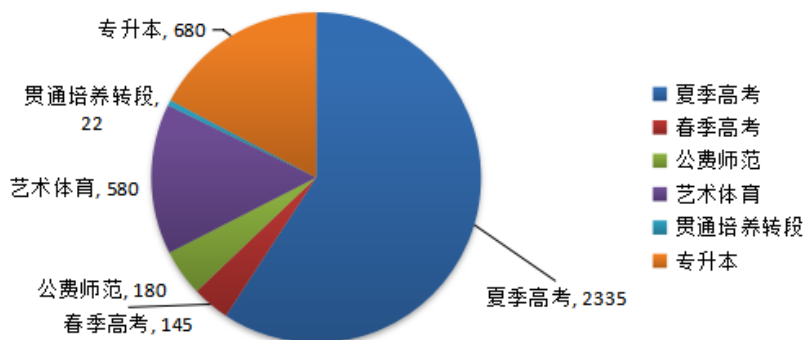


图 7-2 我校 2019 年本科各类别录取人数

1. 2019 年我校省属公费师范生计划 180 人，录取 180 人，其中，文科 108 人，最高分 566，超本科线 63 分；理科 52 人，最高分 565，超本科线 122 分；美术学 10 人，文化成绩最高 484；舞蹈学 10 人，文化成绩最高 414 分。

2. 2019 年，我校面向山东省外 24 省投放招生计划 385 人，各省第一志愿录取率

较往年有所提高。

3. 山东省普通文理录取情况：从录取数据上看，2019 年我校山东省内本科批次录取分数线文科最高分 545 分，最低分 525 分，理科最高分 512 分，最低分 473 分，文理类录取最低分分别高出山东省本科线 23 分和 30 分；本科批次校企合作专业文理类一志愿全部投满，文科录取最低分数为 519 分，理科一志愿录取分数线为 461 分，最低分分别高出本科线 16 分和 18 分。

4. 山东省 2019 年美术类、体育类、文学编导类使用综合分平行志愿 1:1 投档，这几个专业皆一次投满。使用校考成绩的音乐学（师范类）、舞蹈学（师范类）、舞蹈表演（体育舞蹈方向）和舞蹈表演（健美操方向）今年实行校际联考，首次投档全部投满。

5. 春季高考首次投档全部投满，共录取 145 人，各大类最低录取分数超省控制线 12 至 68 分不等。

6. 专升本今年继续使用平行志愿投档，所招生的 9 个专业均一次投满，共录取 680 人；同时，与枣庄职业学院贯通培养转段的学生录取 22 人。

（三）本科新生报到情况

截止到 9 月 16 日，我校新生本科报到 3884 人，报到率为 98.5%。其中，普通本科报到 3187 人，报到率为 98.4%，专升本（含贯通培养转段）报到 697 人，报到率 99.3%。

表 7-1 2019 年本科新生报到情况汇总表

类别	计划数	录取数	报到数	未报到数	报到率
普通本科	3240	3240	3187	53	98.4%
专升本	680	680	676	4	99.4%
贯通培养转段	22	22	21	1	95.5%
本科合计	3942	3942	3884	58	98.5%

各类别各专业报到情况如下：

表 7-2 春季高考本科报到统计表

专业名称	层次	计划	录取数	报到数	报到率
制药工程	本科	40	40	40	100%
土木工程	本科	30	30	30	100%
学前教育	本科	40	40	40	100%
计算机科学与技术（UI 与多媒体交互设计方向）	本科	35	35	35	100%

表 7-3 专升本报到统计表

专业名称	层次	计划	录取数	报到数	报到率
汉语言文学	专升本	102	102	102	100%
英语	专升本	101	101	99	98.0%
机械设计制造及其自动化	专升本	102	102	100	98.0%
旅游管理	专升本	41	41	41	100%
土木工程	专升本	51	51	51	100%
音乐学	专升本	60	60	60	100%
美术学	专升本	40	40	40	100%
市场营销	专升本	82	82	82	100%
学前教育	专升本	101	101	101	100%
机械设计制造及其自动化(3+2转段)	专升本	13	13	13	100%
化学工程与工艺(3+2转段)	专升本	9	9	8	88.9%

表 7-4 夏季本科专业情况统计表

专业名称	层次	计划	录取数	报到数	报到率
汉语国际教育	本科	30	30	29	96.7%
汉语言文学(省属公费师范生)	本科	40	40	40	100%
网络与新媒体	本科	40	40	40	100%
历史学	本科	50	50	47	94.0%
思想政治教育	本科	50	50	49	98.0%
行政管理	本科	35	35	34	97.1%
日语	本科	30	30	30	100%
世界语	本科	25	25	23	92.0%
英语	本科	30	30	30	100%
英语(省属公费师范生)	本科	35	35	35	100%
金融工程(金融与财务外包方向)	本科	50	50	49	98.0%
金融数学	本科	40	40	40	100%
数学与应用数学	本科	50	50	49	98.0%
数学与应用数学(移动云计算方向)	本科	60	60	59	98.3%
应用统计学(校企合作)	本科	45	45	45	100%
电气工程及其自动化	本科	60	60	59	98.3%
工业设计(3D仿真方向)	本科	40	40	39	97.5%
过程装备与控制工程	本科	35	35	34	97.1%
机械设计制造及其自动化(智能制造方向)	本科	100	100	97	97.0%
电子信息工程(信息技术与安全方向)	本科	60	60	59	98.3%
光电信息科学与工程(光伏大数据方向)	本科	45	45	44	97.8%
数据科学与大数据技术	本科	50	50	50	100%
通信工程	本科	50	51	51	100%
材料科学与工程	本科	40	40	38	95.0%
化学	本科	50	50	50	100%
化学工程与工艺	本科	60	60	58	96.7%
应用化学	本科	40	40	39	97.5%
生物技术	本科	90	89	86	96.6%
生物科学	本科	60	60	60	100%
生物科学(省属公费师范生)	本科	20	20	20	100%

专业名称	层次	计划	录取数	报到数	报到率
植物科学与技术	本科	40	40	40	100%
食品科学与工程	本科	60	60	59	98.3%
食品质量与安全	本科	60	60	59	98.3%
制药工程	本科	90	90	89	98.9%
地理科学	本科	40	40	40	100%
地理信息科学（国土资源信息技术方向）	本科	45	45	45	100%
酒店管理（国际职业经理人方向）	本科	40	40	40	100%
旅游管理（国际旅游方向）	本科	40	40	36	90.0%
给排水科学与工程	本科	60	60	56	93.3%
土木工程	本科	60	60	57	95.0%
体育教育	本科	40	40	40	100%
舞蹈表演（健美操方向）	本科	30	30	30	100%
舞蹈表演（体育舞蹈方向）	本科	30	30	29	96.7%
舞蹈学	本科	20	20	19	95.0%
舞蹈学（省属公费师范生）	本科	10	10	10	100%
音乐学	本科	60	60	59	98.3%
美术学	本科	50	50	48	96.0%
美术学（省属公费师范生）	本科	10	10	10	100%
设计学类	本科	120	120	119	99.2%
财务管理	本科	50	50	50	100%
财务管理（互联网财税运营方向）	本科	40	40	40	100%
市场营销（网络商务与物流外包方向）	本科	40	40	40	100%
小学教育	本科	15	15	15	100%
小学教育（省属公费师范生）	本科	25	25	25	100%
学前教育（省属公费师范生）	本科	40	40	38	95.0%
计算机科学与技术（虚拟现实方向）	本科	80	80	80	100%
计算机科学与技术（云计算方向）	本科	100	100	99	99.0%
网络工程（移动通信方向）	本科	100	100	100	100%
网络工程（智能物联方向）	本科	40	40	40	100%
物联网工程	本科	40	40	40	100%
动画	本科	40	40	39	97.5%
广播电视编导	本科	80	80	80	100%
广播电视编导（数字影视制作方向）	本科	50	50	49	98.0%
数字媒体艺术	本科	40	40	39	97.5%

二、学生学习满意度

学生学习的满意度是衡量教学质量的重要指标，为提高教学质量，学校组织了在校学生进行学习满意度调查，调查主要包括：对教师教学质量满意度调查、学生对教学条件及资源满意度调查、总体满意度以及建议和意见四部分。

2018-2019 学年调查问卷共有 8528 位学生参与调研，回收 8528 份答卷，有效答卷率 100%。从调查结果看，在校学习期间对教师教学水平总体认可，学习满意度较高。结果显示学生对教育教学质量满意率 95.26%，学生对教学条件及资源满意率为

89.18%，总体满意率为 95.66%，详细统计结果见下图：

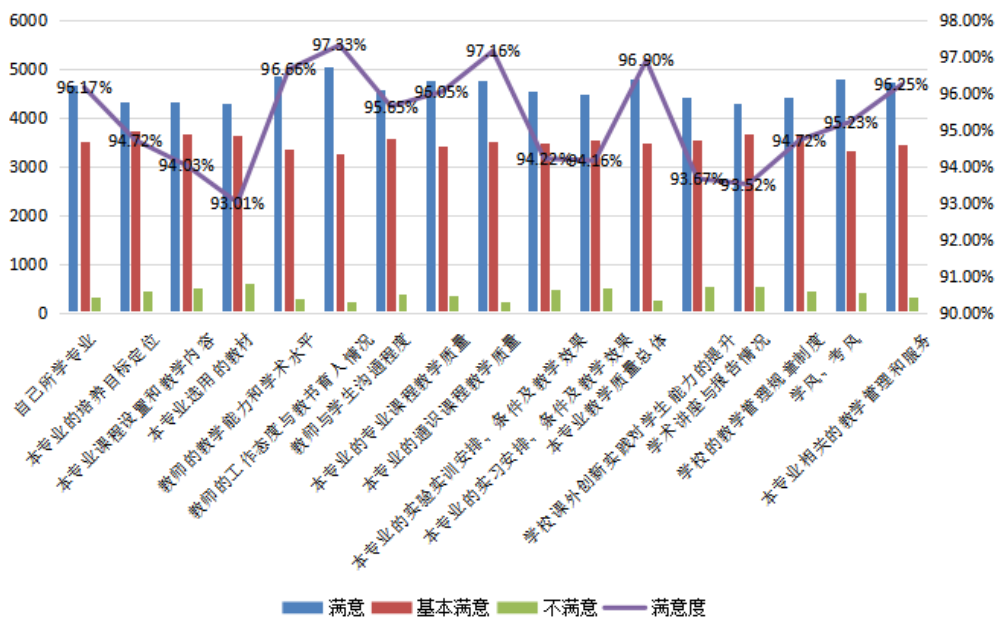


图 7-3 学生对教育教学质量满意度

三、学生指导与服务情况

本学年，学校深入贯彻高校思想政治会议精神，构建“一二六”大学生指导与服务工作体系：即：围绕一条主线，打造一支队伍，强化两个关键期教育，做好六项服务措施。一条主线：围绕学校总体部署，全面贯彻党的教育方针，坚持立德树人，加强社会主义核心价值观教育，形成爱学习、爱劳动、爱祖国活动的有效形式和长效机制，增强学生社会责任感、创新精神、实践能力，促进学生全面健康成长；一支队伍：辅导员队伍；强化两个关键期：把新生入学教育与毕业生教育作为教育工作的重要突破口，推进新生教育与毕业生教育的课程化、体系化建设；以生为本、全员育人，通过做好六项服务措施，全力构建“大学工”学生教育、管理与服务体系，以适应高素质应用型人才培养的需求。

（一）注重学生关键时期教育，构建两个重要教育体系

1. 抓好大一新生关键时期，构建新生入学教育体系

一方面，针对学校二级学院管理的特点和要求，创新思路和方法；另一方面，面向全校组织开展有代表性的活动，积极营造教育氛围。

（1）新生接到入学通知书后，学生处通过迎新系统将入学教育前置，组织新生在网上学习《枣庄学院学生手册》并进行自主测试，对 2018 级学生进行管理制度、组织纪律教育，同时协调教务处对学生进行专业教育；通过开展优秀连队、军训标兵评选，培养学生的集体荣誉感及历史使命感。

(2) 为 2018 级新生举办了安全法制教育与消防安全报告。在 2018 级新生中开展了多场女大学生安全教育报告；同时积极摸索女大学生教育与管理的新模式。

(3) 出台《枣庄学院 2018 级新生入学工作实施方案》《枣庄学院 2018 级新生入学教育实施意见》等指导性文件，并督促各学院认真执行。

(4) 联合招生就业处对 2018 级新生开展生涯规划启蒙教育，引导新生及时做好学涯规划。

2. 抓好学生毕业关键时期，构建毕业生离校教育体系

毕业生毕业离校即将带着母校的殷殷嘱托和几年的累累硕果，踏入新的学习工作岗位，对他们做好教育以便更好地调整心态接受新的挑战，是非常有必要的。为此构建了毕业生离校教育体系。

(1) 制定出台了《枣庄学院 2018 届毕业生教育工作实施意见》、隆重举办 2018 届毕业生毕业典礼；做好毕业生离校前的各项工作；

(2) 指导各学院利用校园宣传阵地，尤其是新媒体宣传手段，加强对毕业生的宣传教育和行为引导，共同营造良好的毕业离校氛围。

(3) 要求各学院从严要求毕业生，教育和督促毕业生严格遵守学校各项规则章制度，对违反纪律的毕业生，要按照《学生手册》有关规定处理。

(二) 做实六项服务措施，织就学生全方位立体化教育与服务网络

1. 做好学生教育与管理，抓牢思想引领主阵地

通过做好学生日常行为的养成教育、重大节点的关键教育、评先树优的典型教育、违纪处罚的惩戒教育、网络宣传的正面教育，将学生的教育与管理工

做好，从而牢牢抓住思想引领的主阵地，将育人工作做到实处。

(1) 日常行为的养成教育

除协调督查各二级学院做好学生早操、环境卫生、教室卫生、宿舍卫生、文明督察等日常教育与管理工

作，认真布置安排、检查指导学生校园实践活动周工作外，还举行了枣庄学院第一届绿色风向标颁奖仪式暨绿色先锋队授旗仪式活动，更好地建设文明绿色生态校园。

(2) 重大节点的关键教育

积极做好节假日及重大事件节点安全教育。先后印发了《关于开展诚信考试教育活动的通知》《关于做好寒假前后学生安全与管理工作的通知》等系列文件通知，指导各二级学院开展相关学生教育工作。

先后举办了“立鸿鹄志，做奋斗者”主题演讲比赛、艾滋病防治宣传讲座、消防知识讲座、男生趣味辩论赛等活动。展示了学生精神风貌，提升了学生自我保护意识、消防意识和应急能力。

（3）评先树优的典型教育

出台《枣庄学院学生奖励条例》，完成了学生奖学金、优秀学生、优秀学生干部、优秀毕业生、先进班集体等省级校级各项评优评奖工作。

表 7-5 2018-2019 学年各类学生评优统计

奖项	获奖人数
国家奖学金	21
国家励志奖学金	538
省优秀学生	20
省优秀学生干部	10
省优秀班级	5
省优秀毕业生	263
校优秀班集体	65
校优秀学生	2059
校优秀学生干部	712
校优秀毕业生	520
校级奖学金	3511 人次

同时组织开展了第二届十佳大学生的评选，第二届十大魅力女生的评选等，通过评选树优，发挥优秀典型的教育示范作用。

（4）违纪处罚的惩戒教育

根据教育部 41 号令，先后修订了《枣庄学院学生管理规定》《枣庄学院学生违纪处分条例》《枣庄学院受理学生申诉工作规程》等规章制度，并进一步修订了《枣庄学院学生手册》。一年来，共处分学生 14 人，降级与解除学生处分 42 人，通过违纪行为的处罚惩戒，达到教育与警戒的效果。

（5）网络宣传的正面教育

充分利用校园网络与团学微信公众号，积极撰写新闻稿件并及时推送，加强正面宣传教育。一年来共完成重大活动新闻通讯稿件 46 篇，枣院学工微信平台推送近 300 条。通过 QQ 群发布学工通知 100 余个，出台学校红头文件 54 个，学生处文件 49 个。

2. 夯实国防教育，铸造爱国情操

（1）依托现有资源，以课程为载体，强化国防知识理论学习。2018 年共有 19 名专职辅导员担任军事理论教师，圆满完成了军事理论教学任务；同时利用学校教育和教学的主渠道，把课堂教学作为国防教育的主阵地，积极开展国防教育进课堂活动。

（2）为积极做好在校学生入伍工作。校武装部积极组织适龄学生在全国征兵网依法进行兵役登记，2018 年我校大学生应征入伍网上预报名人数位居全省第一；举行了 2018 年征兵季宣传活动启动仪式。同时在招生录取期间，给新生印发了入伍宣传彩页。举办了 2018 年新兵入伍欢送仪式，为 75 名学生参军新兵颁发了国防奖学

金。11月学校对我校正在服役的新兵进行了回访。

(3) 以军训为载体,着力加强国防教育。学校制定了《枣庄学院2018级学生军训实施意见》,成立了军训工作领导小组,领导小组下设办公室,设在学校武装部。成立2018级学生军训团,按“团、营、连”编成序列,在退役复学的学生中选拔了45名优秀学生担任军训教官;同时设立军训工作检查考核小组,负责军训期间的连队训练督导检查及先进个人和先进连队的考核评比工作。注重舆论氛围的营造,军训期间,借助学校官微、枣园团学、枣院学工、枣院吧等微信宣传平台,推送军训工作相关信息100余条,全方位、多层次地宣传军训工作,展示军训优秀成果。开展多种形式军训科目,对学生进行校史校情教育。此外还通过参观校史馆、新生入学教育、学唱革命歌曲、观看爱国主义题材的电影等活动,对学生进行爱国主义教育。过召开军训工作表彰大会、军训总结交流会,及时总结升华经验,增强学生军训效果后续时效性;同时以组织纪念改革开放40周年为契机,广泛开展爱国主义主题教育活动,进一步激发广大学生的爱国热情,把军训思想融入到大学生思想政治教育的其他工作中去,使军训育人的后续效果得以延伸。

3. 完善资助帮扶体系,打造“助学·筑梦·铸人”育人工程

(1) 修改完善资助政策体系。学校从贫困生认定、奖助学金评选和发放、资金监督以及档案管理等各方面,共制定和修订了26项相关的规章制度,形成《学生奖助手册》,发放给2018级新生,要求学院以主题班会等方式进行宣传学习。

(2) 加强监管和监督。从各项奖助学金的评审到资金发放,学生资助管理中心严把各个关口,做到监管有理有序。并于每年12月份以后,针对奖助学金的评选和资金发放问题对全校学生进行问卷调查;3月份对各二级学院贫困生档案进行检查,并定期召开学生座谈会,同时建立了微信公众号和QQ交流群,加强与学生的交流和沟通,畅通了信息反馈渠道。

(3) 认真做好家庭经济困难学生认定工作。本年度我校共有4000名左右的家庭经济困难学生经过贫困生认定,并建立了动态信息档案库。贫困生档案的保存和管理更加严谨和完善,为精准帮扶奠定了良好基础。

(4) 做好新生入学“绿色通道”工作。学校利用迎新系统,开设绿色通道报到模块,有效保证了每一位困难学生顺利入学。开展了潍坊寿光等受洪涝灾害地区学生资助工作,在新生入学后对受灾学生进行了救助,我校共有4名学生家庭受灾,发放救助金4000元。

(5) 完成了国家、省政府奖助学金的评定和资金发放工作,完成了本年度国家助学贷款工作。本年度,我校共有5670人次获得政府奖助学金1031.15万元。2144名学生获得生源地国家助学贷款,审批发放贷款总金额1587.7万元。此外,制定了

《枣庄学院国家奖学金、省政府奖学金综合评审成绩核算办法》，打破以往学院推荐为主要方式的评选办法，提升了评审的公平、公正、科学性。

(6) 开展贫困生家访活动。寒假期间共走访 15 区市，慰问困难学生家庭约 50 户，另外通过视频家访 33 位学生。此次家访也被山东教育电视台“温暖中国人公益行动”节目组以《老师家中做 小年大温暖》为题进行了报道。暑期期间，我校派出了由二级学院领导、专职辅导员和学生工作处人员组成的 8 支家访队伍，深入全省 10 个地市，25 个区县开展精准资助、暖心家访活动，对 40 余名家庭经济困难学生、心理问题学生及学业困难学生进行走访慰问和调研。

(7) 资助和育人同步走，帮助困难学生从他助到自助最后完成助人的成长过程。开展了“丰羽工程”系列活动，面向学生开设关于考研备考、教师资格证面试技巧、“演讲口才与人际交往”和心理团辅等相关方面的讲座和活动。逐步向素质类拓展，增添了“插花茶艺”欣赏课，带领学生进入实习基地，现场学习观摩。本年度的素质拓展培训参与学生达到 3000 余人，效果较好。

(8) 加强宣传工作。发放了《学生奖助手册》，加大工作宣传力度，并面向全体学生资助管理中心以问卷方式进行监督推进。另外，学校举行了第二届“学生资助宣传大使”聘任仪式，聘任学院的 21 名国家奖学金获得者和 10 名省政府奖学金获得者担任学生资助宣传大使，利用业余时间以各种形式向身边的人宣传资助政策。

(9) 加大资金投入，更好的保障家庭困难学生在校的学习生活。提高了学校学生奖学金的金额和“十大优秀学生 and 自强自立学生”的名额，新设了“国防奖学金”、西部计划奖励和校内贷款项目等。同时，针对突发、临时情况的特殊困难学生，制定了更人性化的管理办法，今年我校共为 96 名特殊困难学生发放临时救助金 23.37 万元。此外，开展勤工助学改革，今年共发放勤工助学工资 118.44 万元。

4. 打造公寓文化品牌，提升宿舍育人功能

(1) 加强平安公寓建设。把学生安全工作作为各项工作的重点，加大日常安全检查力度，持续坚持每天推门检查、每周检查一次所有宿舍，汇总后反馈给二级学院，及时整改。改造 5.6 号楼 180 间学生宿舍职能控电系统，全力保障学生安全用电问题。

(2) 增强公寓安全宣传教育活动。利用 5.31 世界无烟日开展了学生公寓控烟宣传活动，利用 119 消防宣传日开展了宿舍防火宣传，培养学生安全用电意识。每月坚持对公寓管理人员、物业人员的防火、防盗、防电等安全常识培训，保证管理人员在遇到突发事件时能够及时、正确处置。

(3) 举办了“公寓的故事”征文大赛、“十佳文明宿舍”“十佳学风宿舍”评选活动，寓管会自发组织了一见钟“寝”舍徽设计比赛等系列活动。

(4) 提升公寓服务功能。完善毕业生离校系统，简化离校手续。购置了迎新系

统, 准确了解学生报到情况, 根据实际报到学生, 把 4000 余套新生被褥放置到学生床铺上, 极大地简化了报到手续, 缓解迎新压力, 得到了师生的认可。同时, 学生报修实现了无纸化办公, 维修人员随时在后台查看学生报修项目, 及时反馈维修问题, 提高了维修效率。学生超额电费实现了网上缴费功能, 取消了现金缴费, 学生可以随时随地购买超额电费。

5. 提高教室管理水平, 增强服务育人能力

(1) 开展自修室调查活动, 共完成 6338 个调查问卷, 收集意见建议近千条。对收集到的材料进行认真汇总和分析, 逐条意见落实

(2) 加强智慧教室建设, 主动同相关公司进行对接, 就智慧化教室建设方案和公共自习室座位预约系统等进行了深入的交流, 为以后教室管理的信息化建设创造了良好条件。

(3) 简化教室报修流程。设立“教室维修报修群”; 设计了包含报修信息、维修材料、施工记录、报修单位意见和回访等内容的教室维修报修单; 主动开展检修和满足服务学院师生的志愿服务。

(4) 强化教室安全教育和日常管理。在教学楼制作宣传标语和提示牌; 教室设立“服务责任牌”; 将维修人员和管理人员全部集中办公, 既加强了内部工作的交流和配合, 也大大提高了工作的效率。

6. 谋划心理健康教育工作新格局, 为学生心理健康提供保障

(1) 将心理健康教育中心更名为心理健康教育与咨询中心, 建设了一支以专职教师为骨干、以兼职教师为补充, 专兼结合、专业互补、相对稳定、素质良好的心理健康教育师资队伍。

(2) 体制机制逐渐完善。学校将大学生心理健康教育工作纳入学校人才培养体系。成立枣庄学院大学生心理健康教育工作领导小组, 分管学生工作的学校领导任组长, 学生工作处处长、心理与教育科学学院院长任副组长, 成员由宣传部、团委、人事处、教务处、计划财务处、后勤服务处、保卫处负责人以及各二级学院党总支书记组成。

(3) 出台系列文件与制度。研究出台了《枣庄学院关于加强和改进大学生心理健康工作的实施意见》《枣庄学院学生心理危机干预应急预案》等文件。制订《枣庄学院关于建立心理健康教育四级网络体系的实施办法》等 15 个内部工作制度, 编写了《心理健康教育指导手册》和《团体辅导案例集》2 个指导手册。心理健康教育工作日益规范化、制度化。

(4) 形成立体化工作网络。建立“学校—学院—班级—宿舍”四级心理健康教育工作网络, 纵向延伸, 层层推进。通过四级管理, 明确责任, 落实目标, 建立从

学生骨干、辅导员到学院、部门、学校的快速反应机制，形成学校心理健康教育工作的合力。

(5) 建立标准化工作平台。对心理中心场地进行了整体规划，对中心走廊、预约等候室及各功能室等进行了简单装饰，增加了情绪宣泄功能室，添置部分宣泄器材，增加了 4 个治理沙盘。同时，医校合作专科医院已初步达成合作适宜，绿色通道正在建设中，为心理中心及各二级学院针对严重心理问题学生的就诊、复学、休学及家长陪读提供了专业支持。另外，正在积极与校外心理健康教育素质拓展基地洽谈合作，为学生干部和心理委员开展素质拓展训练，培养他们的团队协作精神，以及相互关爱、相互信任等优良品质，对学生心理健康起到积极的促进作用。

(6) 做好相关实践与宣传工作。开展了 5.25 心理健康节活动、2018 年秋季心理健康月活动等。在山东省朋辈心理辅导技能大赛中获三等奖，2 篇论文获三等奖。加强线上宣传教育，建立一个线上主体宣传平台—枣院心理中心微信公众号，积极借助“枣院学工”“枣院团学”等高关注率平台进行宣传，确保可辐射全体学生。另外编印心理健康知识宣传折页共 4000 份，制作心理健康知识书签共 3000 份，微信平台更新文章 100 余篇。

(7) 做好咨询服务工作。心理咨询服务管理制度制定了涉及值班、预约、咨询、转介和追踪等多项制度。开展多种形式咨询活动，包含面谈、团体辅导、QQ、电话、邮件等。一年来，共接待了个体咨询共 206 人次，其中男生 55 人次，女生 151 人次。

(8) 做好预防干预工作。制定了特情学生定期排查制度和建立规范化心理档案制度。为防止学生因心理困扰引发心理疾病、行为问题和危机事件，维护学生身心健康，每年开学初对在校学生特殊情况进行排查，建立特情学生心理档案。

7. 改进工作作风 提高服务效能

采用信息技术手段，依托易班和智慧校园平台，将“零跑腿”和“只跑一次”服务理念深化到学生工作中，牵头在大学生指导与服务中心为学生提供了“一次办好”服务项目。代办窗口实行开放式办公，工作时间以适应学生需求、方便学生事务办理为原则，入驻部门负责对学生工作助理的培训与指导。

8. 信息化助力学生工作，事务管理提速增效

学校启用了毕业生离校系统和数字迎新系统。逐步完善公寓管理与报修系统、学综管理系统和学生资助管理系统。学校将对学生和管理人员的系统使用情况进行调研，进一步优化、升级现有功能，提升学生工作信息化水平。

四、学风与学习效果

学校成立了枣庄学院学风建设领导小组，加强对学风建设的组织领导。充分调动学生学习主动性、积极性，激发学生求知欲望，提高学生积极参加科研、创新、

社会实践活动的自觉性，教育引导学生在新时代大学生，有效促进了“志强、智达、言信、行果”优良学风的形成。

通过加强教学建设、深化教学改革、严格教学管理，我校人才培养质量不断提高，学生基本技能、实践能力和创新能力显著增强。学生大学英语四、六级通过率分别达到 46.04%和 9.80%，2019 年在全校师生的共同努力下，共考取国内外研究生 590 人，其中国内“985”、“211”高校及科研院所 141 人，考取国外研究生 2 人。

五、学生毕业及学位授予情况

2019 届共 5250 名毕业生，其中 3550 名本科生。共有 3469 名学生毕业，应届本科生毕业率为 97.72%，3468 名学生获颁学士学位证书，总体学位授予率为 99.97%。本科生转专业共 90 人，占比为 0.49%。

六、体育工作及体质健康测试情况

2018-2019 学年我校学校体育工作开展顺利，体育活动内容丰富多彩，学生参赛情绪高涨。同时，在公共体育教学、课外体育活动、校内外体育竞赛等方面都取得了优异的成绩。

（一）大学体育教学

学校高度重视大学体育课程体系建设工作。2018 年，组织校外专家学者对大学体育教学大纲进行修订，完善了大学体育教学课程体系，增强了体育艺术类课程建设，全面推广采用了“体育选项课”的模式，提升了实践动手能力，将传统的“1+3”教学阶段改变成四学期选课的模式。为调动学生学习积极性，开设了体育舞蹈、健美操、轮滑、养生气功等 10 多门选修课程，并将部分课程列为全校公选课，受到学生好评。高度重视校本体育课程教材开发，组织并资助专任教师出版自编教材，更新教学内容，改进教学方法，提高大学体育教育教学质量。

（二）课外体育活动与运动会组织开展

我校高度重视大学生课外体育活动与学校体育竞赛，形成了学校体育竞赛为引领，全校学生共同参与的体育锻炼局面。2018-2019 学年度，全校共组织校内各类体育竞赛 6 大项，形成了课余体育锻炼的长效机制，更好地推动了全民健身活动。我校学生课余体育锻炼氛围良好，参与积极性高，形成了多种项目的院级训练队，聘请体院师生作为球队教练员，参与指导管理。我校场地设施管理周密，服务周到，最大限度地为学生提供场地器材的借用服务，保障了学生课外体育活动的顺利进行。

（三）运动队建设与训练比赛

运动队建设与训练比赛是我校学校体育工作的重要内容，既能表现出学校体育

特色，又能带动全校性体育工作的开展。2018年9月至10月，我校组队参加山东省第十四届大学生运动会，参赛队员在多个项目中获得佳绩，其中，我校武术代表队获得两枚金牌、三枚银牌、四个第四、一个第五、一个第六、一个第七的好成绩，位居团体总分第一名；我校健美操代表队勇夺丙组（专业组）女五、男五两枚银牌，男三、混五、有氧舞蹈、有氧踏板四枚铜牌以及甲组（普通组）有氧舞蹈、有氧踏板两枚铜牌，另外获得男单、女单、混双三个第四名的好成绩，同时我校以优异的成绩和表现获丙组团体总分第三名及优秀组织奖。我校龙舟队经过各分站赛的拼搏，通过年积分顺利进入2018年总决赛。在比赛中，我校龙舟队队员顽强拼搏，先后获得青少年100米第四名、青少年200米第四名和青少年500米第五名的好成绩。

（四）体育社团建设

体育社团是高校体育校园文化的重要载体和第二课堂的重要组成部分，我校充分发挥体育社团在大学生课余体育锻炼中的重要作用，认真组织社团各项活动。2018-2019学年，我校组织管理的体育舞蹈、篮球、足球、排球、跆拳道、轮滑、乒乓球、羽毛球、街舞、健美操等11个校级体育社团，组织有序，活动有声有色，深受学生喜爱，受到师生好评，使得学校体育文化生机勃勃。学生精心打造的立意新、品位高、策划精的各种社团活动，既推动了我校学生体育活动更好、更快的发展，又培养了学生的创新精神和实践能力。活动中，我校安排相关项目任课教师，辅导体育社团管理工作，使社团活动更加科学规范，在社团活动中学生身体得到锻炼，审美意识与兴趣不断提高，有力地推动了学校德育智育美育的发展。

（五）学生体质测试工作

根据《教育部、国家体育总局关于实施〈国家学生体质健康标准〉的通知》（教体艺〔2007〕8号）精神的要求，做好《国家学生体质健康标准》测试数据的上报工作，每年的10月份至12月份，进行在校生的体质测试及数据上传工作。通过对枣庄学院近年全体大学生的体质状况的数据进行比较分析，了解大学阶段大学生体质的变化状况，探讨影响大学生体质状况的因素，为学校的体育卫生和教学工作提供科学依据。2018年，学校参与体质测试本科学生12568人，合格11268人，合格率达89.66%。

七、合作与交流情况

（一）我校与境外开展的合作与交流情况

1. 2018年度我校共安排因公出访团组17批次，因公出访人员24人次。其中赴外参会团组6批6人次、赴外访学团组7批7人次、公务访问团组4批11人次。出访目的地包括“一带一路”沿线国家俄罗斯、白俄罗斯、塔吉克斯坦；欧洲国家葡

萄牙、德国、荷兰；澳洲国家澳大利亚；美洲国家美国、加拿大；亚洲国家日本以及我国台湾地区，很好地完成了年度初期规划的对外合作与交流任务。

2. 我校与南非中国文化和国际教育交流中心签署了合作协议，首批南非高教部选拔派遣的实习实训生于 2018 年 5 月抵达学校进行为期一年的学习、实训。该批学生完成校内学习、企业实训任务后，于 2019 年 4 月回国。

3. 接待了来自韩国檀国大学、韩国杨平郡青少年团、俄罗斯赫尔岑国立师范大学、俄罗斯伊尔库斯克国立科技大学、南非水利和能源署、日本德山大学、英国切斯特大学、美国圣弗朗西斯大学、新西兰国立联合理工学院、英国威斯敏斯特大学、和歌山 YMCA 国际福祉专门学校、KIJ 语言学院访问团和其他世界语组织等来访共 13 次。

4. 聘请外籍教师 11 人次，来自美国、南非、俄罗斯、日本、韩国、马来西亚、埃塞俄比亚和波兰等 8 个国家。开展了英语、日语、俄语、韩语和世界语 6 个语种的外语教学、钢琴及广播电视编导专业教学和世界语合作研究工作。

5. 首次招收机电学院机械设计制造及自动化专业来华学历留学生共 34 人。为服务国家“一带一路”等重大战略，促进中外人文交流，打造我校教育对外开放新局面，形成枣庄学院国际化办学特色，奠定了良好基础。

6. 2018-2019 学年度，韩国三育大学及平泽大学共有 8 名交换生来我校学习。

7. 2018 年 10 月，李目海副校长应邀参加了海峡两岸大学校长论坛，并做了《聚力双创多元育人——枣庄学院创新创业人才培养的探索与实践》的专题报告。在台期间访问了台湾中国文化大学、勤益科技大学和台湾中山大学，看望了我校在台交换生。

8. 应邀参加了在日本奈良召开的第二届日韩联合世界语大会。

9. 应邀参加了葡萄牙里斯本第 103 届国际世界语大会，会上就世界语博物馆建设与国际世界语协会、国际世界语教师协会签订了三方合作协议。

10. 举办了世界语博物馆开馆 5 周年纪念活动，中国外文局副总编，《中国报道》社社长、中华全国世界语协会常务副会长陈实、中华全国世界语协会副会长兼秘书长王瑞祥、枣庄市委宣传部等领导，冰岛、日本、伊朗、韩国代表和国内代表共 200 多人参加了纪念活动。纪念活动共收到来自 15 个国家的 40 封贺信，国际世界语协会、国际世界语教师协会主席给纪念活动发来了贺信。在纪念活动上举办了世界语博物馆成果展，播放了《打开世界之门——世界语博物馆开馆 5 周年巡礼》电视专题片。

11. 日本高槻市世界语协会会长浮田政治、副会长中津正德、伊朗世界语者萨义德及广东省世界语协会前会长林力源到世界语博物馆交流访问。

（二）学生出境游学情况

本学年有 8 个专业的 12 名学生赴韩国、日本、台湾、香港等地区和国家交流学习；来自汉语言文学、云计算、学前教育、金融外包，通讯工程、音乐教育等 9 个专业的 9 名同学参加赴美实习项目；英语和对外汉语国际教育专业的 2 名同学参加汉语教师志愿者项目，赴境外交流学生人数占我校学生总数的 0.1%。

八、学生就业与发展情况

（一）毕业生基本情况

1. 本科毕业生规模

我校 2019 届本科毕业生共有 3469 人，其中师范生 965 人，非师范生 2504 人，涉及 18 个二级学院，54 个本科专业及方向。

2. 生源地结构

我校 2019 届本科生以山东省内生源为主，山东省生源 3122 人，占全校本科生源总数的 90.00%。省外生源来自全国 23 个省（自治区、直辖市），总数为 347 人，占全校本科生源总数的 10.00%。

（二）本科生就业率

1. 总体就业率

截止 8 月 31 日，本科生实现就业 3201 人，就业率 92.27%，其中师范生就业 905 人，就业率 93.78%，非师范生就业 2296 人，就业率 91.69%。

2. 就业去向

表 7-6 就业去向分布

就业情况	人数
企业	1496
灵活就业	786
升学	588
事业单位	269
政府机构	20
参加国家地方项目就业	13
自主创业	13
部队	3
其他	13
未就业	268

（三）毕业生对学校的满意度调查与分析

与麦可思数据有限公司合作，定期开展毕业生培养质量调查。调查从多方面反馈毕业生对母校教育教学、就业创业指导服务等方面的信息。调查数据显示，毕业

生对母校教育教学、就业创业指导服务的总体满意度较高，有 92.86%的毕业生愿意推荐自己的母校。

1. 毕业生在母校学习生活期间的收获调查结果

调查数据显示，“扎实的专业知识和技能”、“良好的心理素质和品德修养”和“良好的择业平台”是毕业生在母校学习生活期间的三项主要收获，选择比例分别为 54.74%、42.60%和 35.57%。

2. 毕业生对母校教育教学工作的满意度及总体评价调查结果

调查结果显示，毕业生对母校教育教学工作的总体满意度较高。其中，“很满意”占 67.94%；“较为满意”占 25.88%；“基本满意”占 6.07%；总体满意度达 99.89%。

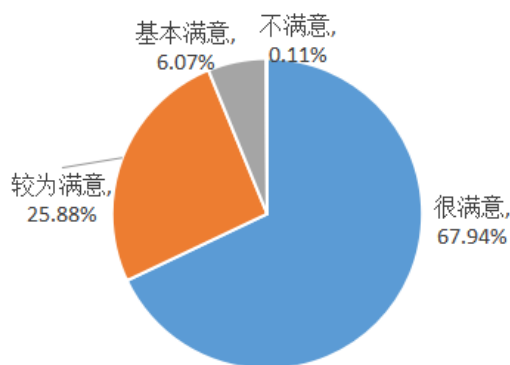


图 7-4 毕业生对母校教育教学工作的总体满意度

3. 毕业生对母校就业指导服务的满意度

调查结果显示，毕业生对母校就业指导服务的总体满意度较高。其中，“很满意”占 70.29%；“较为满意”占 22.26%；“基本满意”占 6.92%；“不满意”比例仅为 0.53%。

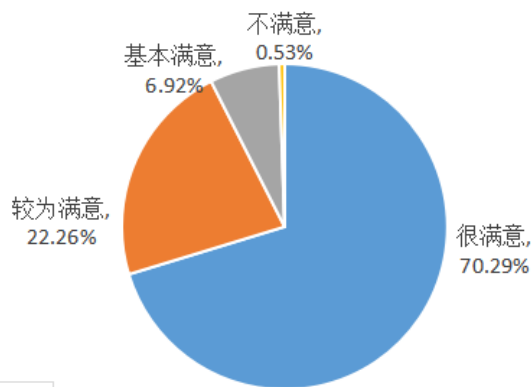


图 7-5 毕业生对母校就业指导服务的满意度

4. 毕业生对母校创业教育的满意度

对母校创业教育的满意度调查结果显示，“很满意”占 70.50%；“较为满意”占 21.19%；“基本满意”占 7.25%；总体满意度达 98.94%。

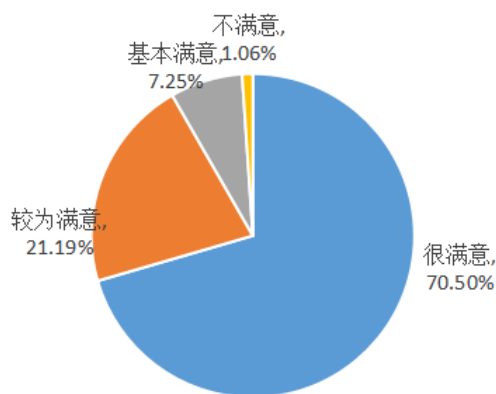


图 7-6 对母校创业教育的满意度情况

九、社会用人单位对毕业生评价情况

学校通过问卷调查形式对来校招录毕业生的 427 家用人单位进行了调查，回收有效问卷 312 份。调查涉及用人单位对学校就业工作的评价、意见和建议、对毕业生工作情况的评价以及我校毕业生存在的主要问题和对学校人才培养工作的建议等问题。

经调查反馈，用人单位对我校满意度总体满意度为 93.27%。普遍认为我校毕业生理论基础扎实；团队合作意识和敬业精神比较突出，工作中能吃苦耐劳；具有较强的执行能力，综合素质高，能够较快的适应工作岗位。

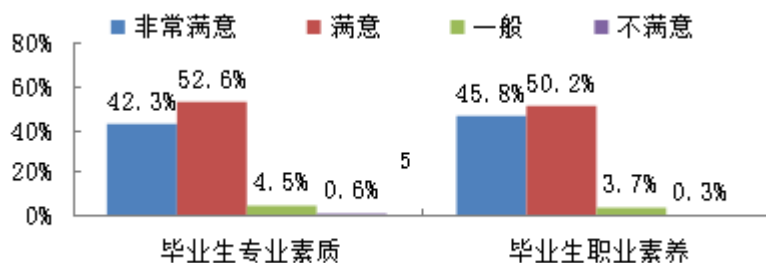


图 7-7 就业单位对我校毕业生的评价

十、学生攻读研究生情况

2019 年我校毕业生共考取国内外研究生 590 人，其中国内“985”“211”高校及科研院所 141 人，考取国外研究生 3 人，占考取总人数的 24.41%。

第八部分 特色发展

一、铸魂育人，做援疆支教的“挑山工”

近年来，学校先后选派 604 名学生和 12 名指导教师，远赴新疆喀什地区开展国家通用语言教育教学，以实际行动弘扬爱国奉献精神，谱写了新时代民族团结进步事业的新篇章，为“中华民族一家亲，同心共筑中国梦”贡献了力量。

1. 高度重视，以政治责任感和使命感对待支教工作。学校成立了由党委书记任组长的工作领导小组，党委会、校长办公会多次对援疆支教工作进行专题研究、协调、部署，共筹集 300 多万元专项资金，给支教师生的工作生活提供了有力保障。赴疆前，校党委与支教团进行集体谈话并召开誓师大会，提高支教师生政治站位，树牢“四个意识”。支教期间，校领导带队前往教学点和宿舍进行督导和慰问。支教结束前，校领导前往迎接并参加现场总结表彰大会，见证支教师生获得的赞誉和殊荣。

2. 严密组织，确保支教工作平稳有序开展。学校利用报纸、广播、网站、微博、微信、QQ 等传播手段，营造出全校师生共同关注、全力支持、积极参与援疆支教工作的良好氛围。广大师生踊跃报名，学校经过层层选拔，组建成规模大、结构优、能力强的支教团队。支教期间，支教团创新管理模式，实行团、连、排、班四级管理，自主创作枣庄学院支教团团歌，设计支教团团徽，印制下发支教学生手册，详细制定考勤制度、纪律条例、公寓管理条例、预防疾病管理条例、应急事件处理预案等相关制度。

3. 多措并举，着力提高支教质量。学校在支教团出征前开展分散和集中两个阶段培训，培训内容涉及教师教育课程、模拟试讲、教学管理培训、班主任工作方法、思想政治教育、相关法律法规、民族宗教习俗知识、安全知识、实习支教纪律等方面。为提高教学效果，支教团定期开展教研活动，进行集体备课、听课评课、教案研讨、示范授课、督导检查等教学内容，解决支教师生在教学过程中遇到的困难和问题，不断提高教学质量和教学水平。

4. 融入当地，做大美新疆的建设者。支教团成员以受援学校为家，把当地学生视为一家人，在授课之余积极投身于所在学校的校园管理和文化建设。支教团成员主动承担班主任、图书管理员等职务，组建合唱团、篮球队、小画家等兴趣社团，制作板报、墙绘和宣传画，丰富了学生文化生活。支教团还主动捐款购买学习和体

育用品，捐赠给巴仁乡的贫困学生，以实际行动践行了民族感情传播者、民族团结促进者的神圣使命。

5. 桃李满疆，彰显新时代担当奉献风采。自支教工作开展以来，支教师生以高度的政治责任感、强烈的家国情怀和过硬的业务水平，牢记使命，扎实工作，以出色成绩赢得了受援学校、媒体、当地及上级教育主管部门的一致认可和普遍赞誉。疏勒县实验学校、疏勒县第二小学、巴仁乡 14 村小学、巴仁乡教育党总支等为枣庄学院赠送了锦旗。学校首批 202 名支教学生和 4 名带队教师分别被山东省援疆工作指挥部、喀什地区教育部门评为支教优秀带队教师和支教优秀大学生。

援疆国语实习支教工作得到了教育部、山东省省委省政府、社会各界的高度评价。在支教期间，教育部教师工作司副司长黄伟、山东省委书记刘家义、新疆维吾尔自治区党委副书记、主席雪克来提·扎克尔、山东省教育厅厅长、党组书记邓云峰等领导先后到喀什地区疏勒县看望我校援疆支教师生，了解教育援疆工作情况，勉励支教师生为当地教育事业发展贡献力量。

支教工作生动诠释了全体支教团员作为新时代青年的精神品格和价值追求，集中展现了枣庄学院的办学理念和成效，塑造了枣庄学院学子的风采。新华社、《人民日报》、中国教育电视台、山东电视台、中国青年网、喀什电视台、疏勒县电视台对我校援疆支教团进行了专访和专题报道。

二、协同育人，做产教融合的“奋进者”

近年来，高校人才培养供给侧与社会产业需求侧之间存在的错位、“两张皮”等问题引起党和政府部门以及社会各界越来越多的关注和思考。针对这些问题，枣庄学院坚持高水平应用型大学的建设目标，深入开展综合改革，借助教育部学校规划建设发展中心提供的资源平台，深化产教融合、校企合作，形成了具有自身特色的经验和做法，为新时代地方高校转型发展提供了有益探索和宝贵借鉴。

1. 凝心聚力转型发展，明确应用型大学办学定位。一是完善体制机制，成立“应用本科研究院”，开展应用型本科人才培养模式研究，大力营造转型发展的舆论氛围。二是主动融入枣庄市产业转型发展战略，着重打造产业服务类、教师教育类和文化创意类三大应用型专业集群，同企业合作举办校企合作专业，实现专业设置与产业发展同步。三是建设“文化与艺术创意”“信息与机电工程”两个专业平台试验区。实行大类招生、二次选拔、分段培养，实践教学贯穿全程。学生以岗位需求和职业能力为导向，选择专业出口。四是重构应用型人才培养课程体系。坚持知识、能力、素质并重原则，加大选修课比例、开设创新创业课程、强化实践教学环节。

2. 实践探索产教融合，搭建共建共享育人大平台。一是引企入教，搭建校企合作共建共享平台。教育部“中兴通讯 ICT 产教融合创新基地”等 7 个产教融合促进

项目全部落户学校，构建了文理工管艺完备的产教融合平台。二是协同育人，校政行企开展全过程深度合作。组建枣庄学院合作发展联盟，成立了“枣庄学院理事会”和“专业平台理事会”，校企在“八个共同”的基础上开展深度合作。三是双向交流，探索产教融合国际化新路径。通过中美应用技术教育“双百计划”，引进美国先进的应用课程体系，打造国际化复合型应用人才；南非中国文化和国际教育交流中心每年派出具备大专文凭的 50-100 名学生，来我校参加为期 1 年的学习培训和专业实习；首批机械设计制造及其自动化专业 34 名孟加拉籍留学生，已于 2018 年 10 月来校进行为期四年的本科阶段学习。四是共建共享，搭建产教融合育人大平台。枣庄学院在 7 个产教融合平台基础上，建立了 5 个行业学院，形成了文理工管艺共享育人平台，校企合作专业服务山东新旧动能转换重大工程八强产业，建立了 11 个产学研应用创新基地，促进了教育链、人才链和产业链、创新链的有机融合。近年来，合作企业软硬件资产投入 2868 万元，共建共享的产教融合育人大平台初具规模。

3. 持续优化“123456”应用型人才培养新模式。“1”即“1 个中心”，是指学校所有的教育行为都要紧紧围绕立德树人这一根本任务和中心工作；“2”即“2 个主体”，是指学校、企业双主体办学；“3”即“3 条主线”，是指在学生培养过程中贯穿“政治素质-过硬、专业知识-扎实、职业技能-达标”三个核心要素，将思政育人、课程育人、实践育人贯穿于人才培养全过程；“4”即“4 轮驱动”：责任驱动、价值驱动、内涵驱动、愿景驱动；“5”即“5 个定位”，是指枣庄学院聚集应用型、创新型、区域化、国际化、高质量，积极探索实践双向互动国际化、高质量发展之路；“6”即“6 个着力”，是指围绕一个中心和三条主线，抓住人才培养方案制订、课程体系、教材建设、教师队伍、实践平台、就业创业等 6 个着力点构建全方位、立体式、多元化、动态式的高素质人才培养体系。“123456”是一个不可分割的有机整体。其中，“1 个中心”“3 条主线”“5 个定位”明确了为谁培养人、培养什么人的问题，“2 个主体”“4 轮驱动”“6 个着力”则解决了如何培养人的问题。

4. 应用型人才培养模式成效初显。一是应用型专业体系日渐完备。学校现有 60 个本科专业，建构了结构合理、特色鲜明、相互支撑的应用型学科专业体系。二是教育教学质量不断攀升。近四届毕业生就业率、就业对口率、就业满意度等均稳步提升。三是应用型人才培养的能力和条件显著提升。联合不同企业共组建混编师资队伍 22 支，引进行业、企业兼职教师 79 人，应用型人才培养师资队伍水平不断提高；校企合作开发课程 173 门，从国外引进课程 36 门，校企合作开发教材 27 部。校企合作共建行业学院 5 个、校内实践教学基地 9 个、产学研合作创新平台 11 个，形成了专业、学业、创业、职业和企业紧密结合的实践教学格局；引进校企合作专

业企业方的仪器、设备、软件等资产投入 2868 万元，人才培养条件不断改善。四是国际化之路初具雏形。化学工程与工艺、制药工程、土木工程三个专业进入中美“双百计划”，探索出了一条崭新的国际化办学之路。南非每年派出具备大专文凭的 50-100 名学生，来我校参加为期 1 年的学习培训和专业实习。首批机械设计制造及其自动化专业孟加拉籍 34 名学历留学生已于 2018 年 10 月来校进行为期四年的本科阶段学习。五是“五位一体”的校企合作专业绩效评价体系基本形成。受山东省物价局、山东省教育厅委托，枣庄学院起草了以“目标主导、全程监控”为内核的校企合作专业绩效评价指标体系。六是示范引领作用不断显现。枣庄学院多次应邀参加教育部学校规划建设发展中心与合作企业主办的产教融合发展论坛，对学校产教融合育人模式的经验进行分享。中国教育报、环球时报等媒体大幅报道了我校基于产教融合的应用型人才培养模式，学校连续 3 年获得“山东省企校合作人才培养先进单位”称号，连续 3 年获得“山东最具办学特色本科院校”称号，2018 年被评为“山东最具行业影响力本科院校”。我校《基于产教融合的应用型人才培养模式改革与创新》在山东省第八届高等教育教学成果奖评选中荣获一等奖。

学校产教融合、协同育人的经验和做法得到了上级领导、专家学者和社会各界的认可。教育部学校规划建设发展中心认为，枣庄学院产教融合校企合作育人模式“创新性强，反映党的十八大以来我国高等教育教学改革发展的新成就，代表当前校企合作产教融合背景下人才培养模式改革的最新成果，具有普遍性意义和推广价值。”全国政协委员、教育部原副部长、中国职业技术教育学会会长鲁昕对学校和企业“双主体”育人的新模式给予充分肯定。鲁昕认为，“枣庄学院党委班子政治站位高，有责任、有担当，能积极响应党和国家号召，实施产教科融合、校企科合作，在地方普通本科高校转型发展方面树立了榜样，发挥了示范作用”。

第九部分 存在的问题及整改情况

一、2017-2018 学年度影响教学质量突出的问题及整改措施、成效

（一）存在的问题

一是学科专业特色有待进一步强化。二是高层次人才和双师型教师数量有待进一步扩充。三是教育教学国际化水平有待进一步提高。

（二）整改措施

1. 学校积极改造传统工科专业，积极申报新专业。在 2019 级人才培养方案修订中，重构“五位一体”课程体系，增加职业发展平台，为学生适应社会打下坚实基础；在通识教育平台中融入匠心文化，培养学生的工匠精神，增强创新创业能力；深入推进产教融合，探索新的产教融合模式；建立产教融合企业准入制度，修订校企合作专业人才培养标准，对校企合作专业进行有效监控，保证教育教学质量。

2. 实行更加积极开放灵活高效的引才政策，制定《枣庄学院 2018 年人才引进工作实施方案》，拓展多元化引才渠道，不断加大博士及以上高层次人才引进力度。围绕重点建设学科实际需要，利用特设岗位或急需紧缺人才引进“一事一议”绿色通道，精准引进领军人才和学科带头人。制定《枣庄学院教职工在职攻读博士学位管理暂行办法》《枣庄学院教师国内外进修访学管理暂行办法》等制度，继续加大教师在职攻读博士学位的选派力度，积极推进教师外出进修访学，进一步规范管理制度，调动教师外出访学积极性，促进教师队伍科研学术水平的提高。实施“青檀学者”人才工程，制定《枣庄学院“青檀学者”人才工程实施和管理办法（试行）》，5 年内遴选 20 名“青檀学者”领军人才、60 名“青檀学者”杰出人才和 120 名“青檀学者”优秀青年人才，给予人才津贴等政策支持，培养和造就一支支撑学校可持续发展的高层次人才队伍。

3. 通过开展多种形式、内容丰富的中外合作办学项目，引进优质教育资源，创新师资培训和人才培养方式，提高我校国际竞争力。加强国际化师资队伍建设，做好国际化人才的引进、派出工作。完善派遣优秀教师赴国外进行学术交流、进修、讲学的机制，健全与国际接轨的师资管理体制，打造结构合理、素质较高的国际化师资队伍。扩大学生对外交流规模，积极推进本科生访学计划，加强人才培养的国际化进程。积极建设双语校园环境，营造国际化校园氛围，增强学生跨文化意识和国际化视野。逐步扩大留学生奖学金的投入力度、完善多语种的教学体系，吸引优

秀留学生来校学习，在稳步提高教学质量的前提下，保持外国留学生规模的适度增长。

（三）整改成效

1. 产教融合办学特色凸显。教育部中兴通讯产教融合示范基地等7个产教融合基地项目落户我校，构建了文理工管完备的产教融合平台。校企共建行业学院5个、实践教学基地9个、产学研合作创新平台11个。出台了《枣庄学院校企合作专业管理办法》《枣庄学院校企合作专业绩效评价实施方案》，逐渐形成了产教融合背景下具有地方院校特色的“枣庄学院模式”。2019年，学校积极申报“双万计划”，成功获批9个省级一流专业，并推荐4个专业参加国家级一流专业评选。

2. 人才引进工作成效显著。2018年，学校新增特聘院士1人，国家“千人计划”专家3人，国家“百千万人才工程”专家1人，国家杰出青年科学基金项目获得者3人，国家“千人计划”青年项目获得者1人，国家优秀青年科学基金项目获得者2人，教育部“新世纪优秀人才支持计划”入选者2人，中科院“百人计划”入选者1人，泰山学者特聘专家1人，泰山学者青年专家1人，泰山产业领军人才1人。

3. 对外合作教育取得新突破。我校与南非中国文化和国际教育交流中心签署了合作协议，首批南非高教部选拔派遣的实习实训生于2018年5月抵达学校进行为期一年的学习、实训。该批学生完成校内学习、企业实训任务后，于2019年4月回国。为了服务国家“一带一路”等重大战略，促进中外人文交流，打造我校教育对外开放新局面，形成枣庄学院国际化办学特色，2018年首次招收机电学院机械设计制造及自动化专业来华学历留学生共34人。

二、本学年度影响教学质量的突出问题、主要原因及解决问题的主要措施

（一）本学年影响教学质量的突出问题及原因

1. 师资队伍总量相对不足，结构不均衡。与传统学科专业相比，新建专业特别是新兴专业、交叉学科专业的教师队伍数量问题较为突出，部分专业生师比较高。学历结构不均衡，部分传统专业如艺术体育类专业博士数量偏少。“双师型”教师队伍总量不足，还不能很好满足学校应用型人才培养的需要。

2. 部分青年教师教学经验不足，专业素质能力有待提高。部分新引进的青年教师存在教学经验缺乏、教学水平不高、教学技能不强的现象，与学校应用型人才培养需求还有一定的差距。

3. 国际化建设的体制机制需要进一步完善，全校师生的国际化意识及国际交往能力需要进一步加强和提升。校园的国际化氛围需要继续营造，留学生规模有待进

进一步扩大，国际化课程体系和国际教育教学质量尚需优化和提高，国际化办学条件尚需改善，支撑国际化教育的管理和保障服务体系需要更好地完善，外事管理服务人才队伍建设有待加强。

（二）解决措施

1. 加大人才引进力度。围绕学校重点学科专业建设需要，科学制定引才规划和年度引才计划，实施精准引才。依托国家级、省级人才项目，加大领军人才、学科带头人和青年拔尖人才的引进力度。利用网络招聘、现场招聘、高校定点招聘、省市“名校人才直通车”、海洽会、青年学者泰山国际论坛、博士论坛等多种渠道和形式，主动“走出去”，积极“请进来”，大力引进学校急需紧缺的海内外优秀人才。加大海外知名高校、科研院所博士的选拔力度，进一步提高新进教师中海外博士的比例。加强与地方合作，积极搭建引才平台，加快建立“共建平台，合作引才”校地引才机制。

2. 加强青年教师教学能力培养。实施青年教师教学能力提升计划，通过实施新教师岗前培训项目、青年教师导师制项目、教学竞赛项目和教学团队培养项目，帮助青年教师提高思想政治素质和教学业务能力，培养良好的师德修养，树立正确的专业理念、学术规范和心理素质。加强产教融合、校企合作专业技能型青年教师培养，通过选派优秀骨干教师到合作单位培训、聘用企业技术骨干来校担任产业教授、兼职教师等方式，加快推进学校技能型教师队伍建设。加大青年教师到政企行事单位挂职的选派力度，提高青年教师专业应用能力和实践能力。

3. 构建国际合作与交流大格局。将国际化发展纳入到学校整体发展规划中，体现在教学、科研、师资队伍建设、学生管理等各个环节。积极发展中外合作办学，创新办学体制机制。与国（境）外学校的进行课程对接和学分互认，积极引进并利用国外优质教育资源，培养具有国际视野、知晓国际规则并能参与对外交流的国际化人才。增强师生的对外交往和竞争能力。提高师生外语水平及参与国际交流的能力，逐年提高师生出国培训、深造、参会比例。加强双语教学，发展多种语言教育，普遍提升学生的外语交际能力。进一步开拓和发展来华留学教育。以特色项目吸引外国留学生，形成短中长结合、语言学习和专业学习并重、学历和非学历并举的留学生教育体制，探索留学生奖学金管理新模式。

结 语

2018-2019 学年,学校以习近平新时代中国特色社会主义思想为指导,深入学习贯彻党的十九大精神和全国全省教育大会精神,主动适应经济发展新常态和高等教育发展新形势,围绕立德树人根本任务,以提升教育教学质量为核心,着力全面深化教育综合改革,加大“十三五”规划项目实施力度,加快国内知名的高水平应用型大学建设步伐,学校各项教学工作取得较大进展。学校产教融合、协同育人应用型人才培养模式改革不断深化,师资队伍数量不断增加、结构日趋优化,教育对外开放不断加大、办学国际化水平不断提升,教育教学质量不断提高,人才培养质量不断提升,学校社会声誉和综合实力稳步提升。

在新的学年里,学校将继续坚持以习近平新时代中国特色社会主义思想为指导,全面贯彻落实党的十九大和全国全省教育大会精神,坚持以人为本,立德树人,紧紧围绕“国内知名的高水平应用型大学”建设目标,不断深化产教融合、协同育人应用型人才培养模式改革,走转型发展、内涵发展、特色发展之路,攻坚克难,创新实干,奋力开创新时代学校事业发展新局面。

附件：枣庄学院 2018-2019 学年本科教学质量报告核心支撑数据一览表

序号	数据指标名称	数据	备注
1-1	本科生人数	14212	
1-2	折合在校生人数	18803.5	
1-3	全日制在校生人数	18373	
1-4	本科生占全日制在校生总数的比例	77.35	
2-1	专任教师数量	969	分专业教师数量及结构见附表 1、2、3、4
2-2	外聘教师数量	196	
2-3	具有高级职称的专任教师比例	33.44%	
2-4	具有博士学位的专任教师比例	25.18%	
2-5	具有硕士学位的专任教师比例	91.33%	
3-1	全校本科专业总数（国标专业）	60	
3-2	当年本科招生专业总数（国标专业）	55	
3-3	当年新增专业（国标专业）	金融数学 材料科学与工程 植物科学与技术	
3-4	当年停招专业（国标专业）	统计学, 经济统计学, 矿物加工工程, 社会体育指导与管理, 心理学	
4	生师比	17.62	分专业生师比附表 1
5	生均教学科研仪器设备值（万元）	1.1	
6	当年新增教学科研仪器设备值（万元）	1935.57	
7	生均纸质图书数（册）	78.79	
8	电子期刊（册）	90218	
9-1	生均教学行政用房（m ² ）	9.97	

序号	数据指标名称	数据	备注
9-2	生均实验室面积 (m ²)	2.99	
10	生均本科教学日常运行支出 (元)	2124.68	
11	本科专项教学经费 (万元)	3052.6	
12	生均本科实验经费 (元)	238.68	
13	生均本科实习经费 (元)	272.68	
14	全校开设课程总门数	1836	
15	实践教学学分占总学分比例 (人才培养方案中)	35.29%	分专业实践教学学分占总学分比例见附表 5
16	选修课学分占总学分比例 (人才培养方案中)	28.12%	分专业选修课学分占总学分比例见附表 5
17	主讲本科课程的教授占教授总数的比例 (不含讲座)	70.59%	分专业主讲本科课程的教授占教授总数的比例见附表 6
18	教授授本科课程占总课程数的比例	8.06%	分专业教授授本科课程占总课程数的比例见附表 6
19	实践教学和实习实训基地	166	分专业实践教学和实习实训基地见附表 7
20	应届本科生毕业率	97.72%	分专业应届本科生毕业率见附表 8
21	应届本科生学位授予率	99.97%	分专业应届本科生毕业率见附表 8
22	应届本科生初次就业率	92.27%	分专业应届本科生初次就业率见附表 8
23	体质测试达标率	89.66%	分专业体质测试达标率见附表 8
24	学生学习满意度	95.66%	
25	用人单位对毕业生满意度	93.27%	

序号	数据指标名称	数据	备注
<p>说明：</p> <p>1. 本表所涉数据全部来源于学校 2019 年秋季学期在教育部高等教育质量监测国家数据平台填报的教学基本状态数据。</p> <p>2. 有关数据的统计口径和统计方式参照《教育部关于印发〈普通高等学校基本办学条件指标（试行）的通知〉》（教发[2004]2 号）、《教育部关于开展普通高等学校本科教学工作合格评估的通知》（教高厅[2011]2 号）和“高等教育质量监测国家数据平台数据填报指南”。</p> <p>3. 学生学习满意度调查方法：</p> <p>（1）学生对教师授课满意度调查</p> <p>学生学习的满意度是衡量教学质量的重要指标，为提高教学质量，组织了在校学生进行学习满意度调查，调查主要包括：对教师教学质量满意度调查、学生对教学条件及资源满意度调查、总体满意度以及建议和意见四部分。</p> <p>2018-2019 学年调查问卷共有 8528 位学生参与调研，回收 8528 份答卷，有效答卷率 100%。从调查结果看，在校学习期间对教师教学水平总体认可，学习满意度较高。结果显示学生对教育教学质量满意率 95.26%，学生对教学条件及资源满意率为 89.18%，总体满意率为 95.66%，学生学习整体满意度为 93.65%。</p> <p>4. 学校通过问卷调查形式对来校招录毕业生的 427 家用人单位进行了调查，回收有效问卷 312 份。调查涉及用人单位对学校就业工作的评价、意见和建议、对毕业生工作情况的评价以及我校毕业生存在的主要问题和对学校人才培养工作的建议等问题。经调查反馈，用人单位对我校满意度总体满意度为 93.27%。</p> <p>5. 上述单项数据并非教学质量指标，不可用于教学质量的评估比较。</p>			

附表 1：各专业教师数量及生师比一览表

序号	专业代码	专业名称	专业教师总数	本科学生数	专业生师比
1	050101	汉语言文学	46	428	9.30
2	050103	汉语国际教育	4	57	14.25
3	050306T	网络与新媒体	7	160	22.86
4	030503	思想政治教育	8	178	22.25
5	060101	历史学	12	169	14.08
6	120402	行政管理	7	98	14.00
7	050201	英语	41	426	10.39
8	050207	日语	12	114	9.50
9	050241	世界语	5	48	9.60
10	070101	数学与应用数学	16	422	26.38
11	071201	统计学	0	0	0.00
12	020302	金融工程	15	324	21.60
13	020102	经济统计学	0	0	0.00
14	071202	应用统计学	7	175	25.00
15	020305T	金融数学	3	40	13.33
16	080206	过程装备与控制工程	7	141	20.14
17	080202	机械设计制造及其自动化	26	507	19.50
18	080205	工业设计	8	168	21.00
19	080601	电气工程及其自动化	8	135	16.88
20	080701	电子信息工程	19	315	16.58
21	080705	光电信息科学与工程	13	186	14.31
22	080703	通信工程	11	166	15.09
23	080910T	数据科学与大数据技术	6	88	14.67
24	070301	化学	12	196	16.33
25	081301	化学工程与工艺	14	189	13.50
26	070302	应用化学	14	146	10.43
27	081503	矿物加工工程	5	23	4.60
28	080401	材料科学与工程	7	38	5.43
29	071002	生物技术	20	277	13.85
30	071001	生物科学	16	238	14.88
31	090104	植物科学与技术	3	40	13.33
32	070501	地理科学	9	154	17.11
33	070504	地理信息科学	9	135	15.00
34	120901K	旅游管理	13	253	19.46
35	120902	酒店管理	8	143	17.88
36	081001	土木工程	20	438	21.90
37	081003	给排水科学与工程	14	189	13.50
38	040201	体育教育	14	191	13.64

序号	专业代码	专业名称	专业教师总数	本科学生数	专业生师比
39	040203	社会体育指导与管理	4	29	7.25
40	130204	舞蹈表演	19	264	13.89
41	130202	音乐学	41	369	9.00
42	130205	舞蹈学	7	110	15.71
43	130401	美术学	19	468	24.63
44	130502	视觉传达设计	8	91	11.38
45	130503	环境设计	9	97	10.78
46	130504	产品设计	7	44	6.29
47	120204	财务管理	27	528	19.56
48	120202	市场营销	21	410	19.52
49	040106	学前教育	47	591	12.57
50	071101	心理学	6	29	4.83
51	040107	小学教育	9	224	24.89
52	080901	计算机科学与技术	40	1388	34.70
53	080903	网络工程	20	786	39.30
54	080905	物联网工程	5	119	23.80
55	130310	动画	7	86	12.29
56	130305	广播电视编导	27	677	25.07
57	130508	数字媒体艺术	5	76	15.20
58	082701	食品科学与工程	10	197	19.70
59	081302	制药工程	16	377	23.56
60	082702	食品质量与安全	6	137	22.83

附表 2：各专业教师职称结构一览表

序号	专业代码	专业名称	总数	教授	副教授	讲师	助教	其他正高级	其他副高级	其他中级	其他初级	未评级
1	050101	汉语言文学	46	4	21	21	0	0	0	0	0	0
2	050103	汉语国际教育	4	0	1	2	0	0	0	0	0	1
3	050306T	网络与新媒体	7	0	0	2	4	0	0	0	0	1
4	030503	思想政治教育	8	1	4	3	0	0	0	0	0	0
5	060101	历史学	12	1	5	5	0	0	0	0	0	1
6	120402	行政管理	7	1	1	2	3	0	0	0	0	0
7	050201	英语	41	3	12	21	1	0	0	0	0	4
8	050207	日语	12	0	0	7	4	0	0	0	0	1
9	050241	世界语	5	1	0	1	0	0	0	1	0	2
10	070101	数学与应用数学	16	1	7	4	2	0	0	0	0	2
11	071201	统计学	0	0	0	0	0	0	0	0	0	0
12	020302	金融工程	15	1	4	4	4	0	0	0	0	2
13	020102	经济统计学	0	0	0	0	0	0	0	0	0	0
14	071202	应用统计学	7	0	3	2	1	0	0	0	0	1
15	020305T	金融数学	3	0	1	2	0	0	0	0	0	0
16	080206	过程装备与控制工程	7	1	1	3	2	0	0	0	0	0
17	080202	机械设计制造及其自动化	26	3	8	12	3	0	0	0	0	0
18	080205	工业设计	8	0	1	3	4	0	0	0	0	0
19	080601	电气工程及其自动化	8	0	4	4	0	0	0	0	0	0
20	080701	电子信息工程	19	1	6	9	3	0	0	0	0	0
21	080705	光电信息科学与工程	13	4	4	4	1	0	0	0	0	0
22	080703	通信工程	11	2	3	4	0	0	0	0	0	2
23	080910T	数据科学与大数据技术	6	2	3	1	0	0	0	0	0	0
24	070301	化学	12	3	4	3	1	0	0	1	0	0
25	081301	化学工程与工艺	14	2	6	6	0	0	0	0	0	0
26	070302	应用化学	14	2	5	6	1	0	0	0	0	0
27	081503	矿物加工工程	5	1	1	3	0	0	0	0	0	0
28	080401	材料科学与工程	7	0	1	6	0	0	0	0	0	0
29	071002	生物技术	20	2	6	11	0	0	0	0	0	1
30	071001	生物科学	16	1	6	9	0	0	0	0	0	0
31	090104	植物科学与技术	3	0	1	2	0	0	0	0	0	0
32	070501	地理科学	9	2	4	3	0	0	0	0	0	0
33	070504	地理信息科学	9	0	2	6	1	0	0	0	0	0
34	120901K	旅游管理	13	0	6	7	0	0	0	0	0	0
35	120902	酒店管理	8	0	1	6	0	0	0	0	0	1
36	081001	土木工程	20	1	2	11	3	0	0	0	0	3
37	081003	给排水科学与工程	14	0	2	9	2	0	0	0	0	1
38	040201	体育教育	14	1	6	6	1	0	0	0	0	0
39	040203	社会体育指导与管理	4	1	0	2	0	0	0	0	0	1

序号	专业代码	专业名称	总数	教授	副教授	讲师	助教	其他正高级	其他副高级	其他中级	其他初级	未评级
40	130204	舞蹈表演	19	0	5	11	3	0	0	0	0	0
41	130202	音乐学	41	2	14	19	5	0	0	0	0	1
42	130205	舞蹈学	7	0	1	2	2	0	0	0	0	2
43	130401	美术学	19	1	9	7	2	0	0	0	0	0
44	130502	视觉传达设计	8	1	1	5	1	0	0	0	0	0
45	130503	环境设计	9	0	1	5	3	0	0	0	0	0
46	130504	产品设计	7	0	1	2	4	0	0	0	0	0
47	120204	财务管理	27	2	7	14	4	0	0	0	0	0
48	120202	市场营销	21	0	4	9	8	0	0	0	0	0
49	040106	学前教育	47	3	6	22	14	0	0	0	0	2
50	071101	心理学	6	0	4	2	0	0	0	0	0	0
51	040107	小学教育	9	1	4	3	0	0	0	0	0	1
52	080901	计算机科学与技术	40	3	8	18	5	0	1	0	0	5
53	080903	网络工程	20	1	5	3	5	0	0	0	0	6
54	080905	物联网工程	5	1	1	1	1	0	0	0	0	1
55	130310	动画	7	0	2	3	1	0	0	0	0	1
56	130305	广播电视编导	27	1	5	9	10	0	0	0	0	2
57	130508	数字媒体艺术	5	0	1	0	2	0	0	0	0	2
58	082701	食品科学与工程	10	1	2	7	0	0	0	0	0	0
59	081302	制药工程	16	0	4	10	0	0	0	1	0	1
60	082702	食品质量与安全	6	0	2	4	0	0	0	0	0	0

附表 3：各专业教师学位结构一览表

序号	专业代码	专业名称	总数	博士	硕士 学士	无学位
1	050101	汉语言文学	46	20	25	1
2	050103	汉语国际教育	4	1	3	0
3	050306T	网络与新媒体	7	2	5	0
4	030503	思想政治教育	8	3	5	0
5	060101	历史学	12	9	3	0
6	120402	行政管理	7	0	7	0
7	050201	英语	41	5	35	1
8	050207	日语	12	0	12	0
9	050241	世界语	5	2	2	1
10	070101	数学与应用数学	16	5	11	0
11	071201	统计学	0	0	0	0
12	020302	金融工程	15	1	14	0
13	020102	经济统计学	0	0	0	0
14	071202	应用统计学	7	1	6	0
15	020305T	金融数学	3	1	2	0
16	080206	过程装备与控制工程	7	4	3	0
17	080202	机械设计制造及其自动化	26	10	16	0
18	080205	工业设计	8	1	7	0
19	080601	电气工程及其自动化	8	3	5	0
20	080701	电子信息工程	19	8	11	0
21	080705	光电信息科学与工程	13	7	6	0
22	080703	通信工程	11	3	8	0
23	080910T	数据科学与大数据技术	6	4	1	1
24	070301	化学	12	6	6	0
25	081301	化学工程与工艺	14	9	5	0
26	070302	应用化学	14	8	6	0
27	081503	矿物加工工程	5	4	1	0
28	080401	材料科学与工程	7	7	0	0
29	071002	生物技术	20	14	6	0
30	071001	生物科学	16	8	8	0
31	090104	植物科学与技术	3	3	0	0
32	070501	地理科学	9	8	1	0
33	070504	地理信息科学	9	6	3	0
34	120901K	旅游管理	13	7	6	0
35	120902	酒店管理	8	4	4	0
36	081001	土木工程	20	7	13	0
37	081003	给排水科学与工程	14	9	5	0
38	040201	体育教育	14	2	12	0
39	040203	社会体育指导与管理	4	0	4	0
40	130204	舞蹈表演	19	0	19	0
41	130202	音乐学	41	2	39	0
42	130205	舞蹈学	7	0	7	0

序号	专业代码	专业名称	总数	博士	硕士学位	无学位
43	130401	美术学	19	0	16	3
44	130502	视觉传达设计	8	0	8	0
45	130503	环境设计	9	0	9	0
46	130504	产品设计	7	0	7	0
47	120204	财务管理	27	0	25	2
48	120202	市场营销	21	3	18	0
49	040106	学前教育	47	0	45	2
50	071101	心理学	6	1	5	0
51	040107	小学教育	9	3	6	0
52	080901	计算机科学与技术	40	4	36	0
53	080903	网络工程	20	1	19	0
54	080905	物联网工程	5	0	5	0
55	130310	动画	7	0	7	0
56	130305	广播电视编导	27	1	26	0
57	130508	数字媒体艺术	5	0	5	0
58	082701	食品科学与工程	10	8	2	0
59	081302	制药工程	16	11	5	0
60	082702	食品质量与安全	6	3	3	0

附表 4：各专业教师年龄结构一览表

序号	专业代码	专业名称	总数	35岁及以下	36-45岁	46-55岁	56岁及以上
1	050101	汉语言文学	46	3	19	23	1
2	050103	汉语国际教育	4	2	2	0	0
3	050306T	网络与新媒体	7	5	2	0	0
4	030503	思想政治教育	8	1	5	0	2
5	060101	历史学	12	2	7	3	0
6	120402	行政管理	7	4	1	1	1
7	050201	英语	41	10	25	2	4
8	050207	日语	12	9	3	0	0
9	050241	世界语	5	1	1	1	2
10	070101	数学与应用数学	16	7	7	1	1
11	071201	统计学	0	0	0	0	0
12	020302	金融工程	15	6	6	3	0
13	020102	经济统计学	0	0	0	0	0
14	071202	应用统计学	7	2	5	0	0
15	020305T	金融数学	3	0	3	0	0
16	080206	过程装备与控制工程	7	3	3	1	0
17	080202	机械设计制造及其自动化	26	9	12	2	3
18	080205	工业设计	8	4	3	1	0
19	080601	电气工程及其自动化	8	1	6	1	0
20	080701	电子信息工程	19	8	8	2	1
21	080705	光电信息科学与工程	13	3	8	1	1
22	080703	通信工程	11	5	4	0	2
23	080910T	数据科学与大数据技术	6	2	2	2	0
24	070301	化学	12	2	6	4	0
25	081301	化学工程与工艺	14	4	8	1	1
26	070302	应用化学	14	4	8	0	2
27	081503	矿物加工工程	5	2	2	1	0
28	080401	材料科学与工程	7	6	1	0	0
29	071002	生物技术	20	11	7	1	1
30	071001	生物科学	16	7	5	4	0
31	090104	植物科学与技术	3	2	0	1	0
32	070501	地理科学	9	4	3	2	0
33	070504	地理信息科学	9	4	4	1	0
34	120901K	旅游管理	13	6	4	3	0
35	120902	酒店管理	8	2	5	0	1
36	081001	土木工程	20	14	5	1	0
37	081003	给排水科学与工程	14	12	2	0	0
38	040201	体育教育	14	2	4	7	1
39	040203	社会体育指导与管理	4	3	0	1	0
40	130204	舞蹈表演	19	7	7	4	1
41	130202	音乐学	41	11	25	4	1
42	130205	舞蹈学	7	4	3	0	0

序号	专业代码	专业名称	总数	35岁及以下	36-45岁	46-55岁	56岁及以上
43	130401	美术学	19	5	7	3	4
44	130502	视觉传达设计	8	5	2	1	0
45	130503	环境设计	9	5	4	0	0
46	130504	产品设计	7	6	1	0	0
47	120204	财务管理	27	9	11	5	2
48	120202	市场营销	21	8	9	4	0
49	040106	学前教育	47	16	20	10	1
50	071101	心理学	6	2	3	1	0
51	040107	小学教育	9	2	3	4	0
52	080901	计算机科学与技术	40	13	20	6	1
53	080903	网络工程	20	11	6	3	0
54	080905	物联网工程	5	2	2	1	0
55	130310	动画	7	5	1	1	0
56	130305	广播电视编导	27	13	11	1	2
57	130508	数字媒体艺术	5	4	1	0	0
58	082701	食品科学与工程	10	4	5	1	0
59	081302	制药工程	16	9	7	0	0
60	082702	食品质量与安全	6	3	3	0	0

附表 5：各专业学分比例情况一览表

序号	校内专业代码	校内专业名称	实践教学学分占总学分的比例	选修课学分占总学分的比例
1	0111	汉语言文学	38.13%	21.56%
2	0113	汉语国际教育	36.56%	26.56%
3	0114	网络与新媒体	35.63%	25.00%
4	0211	思想政治教育	25.31%	27.81%
5	0212	历史学	25.94%	31.56%
6	0213	行政管理	26.56%	26.88%
7	0311	英语	43.75%	23.75%
8	0331	英语（专升本）	45.33%	39.33%
9	0312	日语	40.00%	30.00%
10	0313	世界语	39.38%	30.63%
11	0413	金融工程	30.00%	23.75%
12	0416	金融工程（金融与财务外包方向）	31.25%	24.06%
13	0412	金融数学	31.88%	24.06%
14	0418	统计学	29.13%	19.52%
15	0414	经济统计学	30.00%	32.50%
16	0415	应用统计学	25.63%	21.25%
17	0419	应用统计学（金融大数据）	35.00%	29.38%
18	0411	数学与应用数学	30.00%	24.69%
19	0417	数学与应用数学（移动云计算方向）	32.50%	29.69%
20	0512	电子信息工程	30.63%	26.25%
21	0515	电子信息工程（信息技术与安全方向）	32.81%	27.19%
22	0513	光电信息科学与工程	30.63%	34.69%
23	0516	光电信息科学与工程（光伏大数据）	31.56%	31.56%
24	0514	通信工程	30.00%	26.25%
25	0517	数据科学与大数据技术	35.00%	28.13%
26	0611	化学	33.44%	26.88%
27	0612	化学工程与工艺	31.52%	31.21%
28	0613	应用化学	33.13%	31.88%
29	0614	矿物加工工程	30.00%	25.63%
30	0615	材料科学与工程	30.31%	30.63%
31	0711	生物技术	30.30%	29.70%
32	0712	生物科学	27.74%	24.39%
33	0713	植物科学与技术	30.31%	29.06%
34	0811	地理科学	32.50%	26.88%
35	0812	地理信息科学	36.88%	32.81%
36	0818	地理信息科学（国土资源信息工程）	36.88%	32.81%
37	0815	旅游管理	37.19%	19.06%
38	0817	旅游管理（国际旅游方向）	32.81%	34.69%
39	0816	酒店管理	37.81%	20.00%
40	0819	酒店管理（国际职业经理人）	32.19%	35.94%
41	0911	体育教育	41.56%	22.19%
42	0914	社会体育指导与管理	50.31%	28.44%
43	0916	舞蹈表演（健美操方向）	42.50%	22.50%
44	0915	舞蹈表演（体育舞蹈方向）	58.13%	28.13%
45	1013	舞蹈表演	61.88%	20.63%
46	1012	舞蹈学	55.00%	24.38%
47	1011	音乐学	37.81%	23.44%
48	1114	环境设计	54.38%	26.88%
49	1115	产品设计	56.25%	28.13%

序号	校内专业代码	校内专业名称	实践教学学分占总学分的比例	选修课学分占总学分的比例
50	1111	美术学	43.13%	38.75%
51	1113	视觉传达设计	58.13%	28.13%
52	1222	物联网工程	32.19%	28.75%
53	1211	计算机科学与技术	34.69%	28.75%
54	1216	计算机科学与技术（软件测试方向）	32.81%	26.88%
55	1215	计算机科学与技术（软件开发方向）	30.94%	26.88%
56	1213	计算机科学与技术（软件外包方向）	30.94%	26.88%
57	1223	计算机科学与技术（UI与多媒体交互设计方向）	33.75%	32.81%
58	1219	计算机科学与技术（云计算方向）	31.25%	28.44%
59	1221	计算机科学与技术（虚拟现实技术）	31.88%	33.13%
60	1217	计算机科学与技术（Java大数据方向）	30.31%	26.25%
61	1214	网络工程（智能物联方向）	32.19%	28.75%
62	1220	网络工程（移动通信方向）	30.31%	28.13%
63	1218	网络工程（移动互联方向）	37.50%	26.56%
64	1212	网络工程	35.00%	24.69%
65	1311	财务管理	27.19%	30.63%
66	1314	财务管理（互联网财税运营方向）	27.19%	30.63%
67	1312	市场营销	28.75%	31.25%
68	1313	市场营销（网络商务与物流外包方向）	29.38%	30.63%
69	1414	小学教育	34.38%	27.81%
70	1412	学前教育	36.88%	27.81%
71	1413	心理学	33.75%	36.56%
72	1511	过程装备与控制工程	30.63%	33.44%
73	1512	机械设计制造及其自动化	30.63%	25.63%
74	1516	机械设计制造及其自动化（智能制造）	33.75%	30.94%
75	1514	工业设计（3D仿真方向）	30.63%	31.88%
76	1515	电气工程及其自动化	30.94%	37.50%
77	1513	工业设计	38.36%	28.30%
78	1611	动画	52.50%	33.75%
79	1612	广播电视编导	40.63%	25.63%
80	1613	广播电视编导（数字影视制作方向）	40.63%	25.63%
81	1614	数字媒体艺术	37.19%	33.13%
82	2012	给排水科学与工程	30.63%	12.50%
83	2011	土木工程	30.94%	24.69%
84	2112	制药工程	30.31%	26.56%
85	2111	食品科学与工程	30.31%	29.69%
86	2113	食品质量与安全	30.94%	27.81%

附表 6：各专业教授上课情况一览表

序号	专业代码	专业名称	主讲本科课程的本专业教授占本专业教授总数的比例	教授讲授本专业课程占本专业课程总数比例
1	020302	金融工程	100.00%	11.11%
2	030503	思想政治教育	100.00%	10.34%
3	040106	学前教育	66.67%	0.00%
4	040107	小学教育	100.00%	6.97%
5	040201	体育教育	100.00%	17.46%
6	040203	社会体育指导与管理	0.00%	0.00%
7	050101	汉语言文学	75.00%	10.00%
8	050201	英语	66.67%	5.88%
9	050241	世界语	100.00%	7.69%
10	060101	历史学	100.00%	2.86%
11	070101	数学与应用数学	100.00%	7.50%
12	070301	化学	100.00%	34.48%
13	070302	应用化学	50.00%	2.78%
14	070501	地理科学	100.00%	34.37%
15	071001	生物科学	100.00%	2.94%
16	071002	生物技术	100.00%	14.28%
17	080202	机械设计制造及其自动化	66.67%	13.79%
18	080206	过程装备与控制工程	100.00%	6.06%
19	080701	电子信息工程	100.00%	7.35%
20	080703	通信工程	50.00%	0.00%
21	080705	光电信息科学与工程	75.00%	20.00%
22	080901	计算机科学与技术	66.67%	1.85%
23	080903	网络工程	100.00%	0.85%
24	080905	物联网工程	100.00%	27.78%
25	080910T	数据科学与大数据技术	0.00%	0.00%
26	081001	土木工程	100.00%	6.67%
27	081301	化学工程与工艺	100.00%	18.52%
28	081503	矿物加工工程	100.00%	7.69%
29	082701	食品科学与工程	0.00%	0.00%
30	120204	财务管理	100.00%	7.58%
31	120402	行政管理	100.00%	27.27%
32	130202	音乐学	100.00%	5.17%
33	130305	广播电视编导	100.00%	5.13%
34	130401	美术学	100.00%	7.14%
35	130502	视觉传达设计	100.00%	12.50%

附表 7：各专业实践教学及实习实训基地情况一览表

序号	校内专业代码	校内专业名称	实践教学及实习实训基地数量
1	不限定专业	000000	9
2	财务管理	1311	7
3	地理科学	0811	3
4	地理信息科学（国土资源信息工程）	0818	4
5	电气工程及其自动化	1515	2
6	电子信息工程	0512	5
7	电子信息工程（信息技术与安全方向）	0515	2
8	动画	1611	2
9	给排水科学与工程	2012	2
10	工业设计（3D 仿真方向）	1514	9
11	光电信息科学与工程	0513	3
12	广播电视编导	1612	2
13	过程装备与控制工程	1511	8
14	汉语国际教育	0113	2
15	化学	0611	14
16	化学工程与工艺	0612	18
17	环境设计	1114	8
18	机械设计制造及其自动化	1512	12
19	机械设计制造及其自动化（智能制造）	1516	11
20	计算机科学与技术	1211	1
21	计算机科学与技术（Java 大数据方向）	1217	1
22	计算机科学与技术（软件测试方向）	1216	1
23	计算机科学与技术（软件开发方向）	1215	1
24	计算机科学与技术（软件外包方向）	1213	1
25	计算机科学与技术（云计算方向）	1219	1
26	金融工程	0413	3
27	酒店管理（国际职业经理人）	0819	5
28	矿物加工工程	0614	12
29	旅游管理（国际旅游方向）	0817	6
30	美术学	1111	8
31	日语	0312	3
32	生物技术	0711	12
33	生物科学	0712	1
34	食品科学与工程	2111	4
35	世界语	0313	2
36	市场营销	1312	5
37	视觉传达设计	1113	8
38	数据科学与大数据技术	0517	1
39	数学与应用数学	0411	1
40	数学与应用数学（移动云计算方向）	0417	1
41	体育教育	0911	1
42	通信工程	0514	2
43	土木工程	2011	6
44	网络工程	1212	1
45	网络工程（移动互联方向）	1218	1
46	网络工程（移动通信方向）	1220	1
47	网络工程（智能物联方向）	1214	1
48	网络与新媒体	0114	2
49	舞蹈表演（健美操方向）	0916	1
50	舞蹈表演（体育舞蹈方向）	0915	3

序号	校内专业代码	校内专业名称	实践教学及实习实训基地数量
51	舞蹈学	1012	4
52	小学教育	1414	5
53	心理学	1413	3
54	学前教育	1412	12
55	音乐学	1011	4
56	应用化学	0613	18
57	应用统计学	0415	2
58	英语	0311	2
59	制药工程	2112	5

附表 8：各专业毕业生毕业就业情况一览表

序号	校内专业代码	校内专业名称	毕业率	学位授予率	初次就业率	体质达标率
1	0111	汉语言文学	99.28%	99.28%	95.65%	89.77%
2	0211	思想政治教育	100.00%	100.00%	100.00%	94.59%
3	0212	历史学	100.00%	100.00%	88.24%	71.43%
4	0213	行政管理	100.00%	100.00%	96.67%	93.55%
5	0311	英语	100.00%	100.00%	98.11%	94.23%
6	0312	日语	100.00%	100.00%	89.66%	86.21%
7	0331	英语(专升本)	100.00%	100.00%	84.62%	
8	0413	金融工程	100.00%	100.00%	95.83%	97.96%
9	0415	应用统计学	100.00%	100.00%	84.85%	85.29%
10	0416	金融工程(金融与财务外包方向)	95.92%	95.92%	85.11%	87.76%
11	0417	数学与应用数学(移动云计算方向)	93.62%	93.62%	88.64%	89.58%
12	0512	电子信息工程	97.94%	97.94%	88.42%	90.48%
13	0513	光电信息科学与工程	100.00%	100.00%	94.44%	
14	0515	电子信息工程(信息技术与安全方向)	100.00%	100.00%	88.10%	93.18%
15	0611	化学	98.28%	98.28%	100.00%	92.98%
16	0612	化学工程与工艺	73.68%	73.68%	100.00%	92.11%
17	0613	应用化学	91.18%	91.18%	100.00%	90.91%
18	0711	生物技术	97.14%	97.14%	97.06%	91.89%
19	0712	生物科学	98.00%	98.00%	81.63%	93.88%
20	0811	地理科学	100.00%	100.00%	97.06%	88.24%
21	0812	地理信息科学	100.00%	100.00%	93.55%	96.77%
22	0815	旅游管理	100.00%	100.00%	91.03%	97.50%
23	0911	体育教育	86.00%	86.00%	93.02%	
24	0915	舞蹈表演(体育舞蹈方向)	100.00%	100.00%	85.71%	
25	0916	舞蹈表演(健美操方向)	100.00%	100.00%	80.77%	
26	1011	音乐学	93.75%	92.86%	94.29%	80.65%
27	1012	舞蹈学	85.19%	85.19%	82.61%	78.57%
28	1111	美术学	100.00%	100.00%	94.96%	94.55%
29	1113	视觉传达设计	98.39%	98.39%	90.16%	
30	1114	环境设计	100.00%	100.00%	90.74%	
31	1115	产品设计	100.00%	100.00%	83.33%	
32	1211	计算机科学与技术	97.80%	97.80%	95.51%	73.17%
33	1212	网络工程	100.00%	100.00%	92.50%	87.80%
34	1213	计算机科学与技术(软件外包方向)	97.92%	97.92%	97.87%	97.92%
35	1214	网络工程(智能物联方向)	93.62%	93.62%	100.00%	
36	1215	计算机科学与技术(软件开发方向)	96.20%	96.20%	94.74%	92.68%
37	1216	计算机科学与技术(软件测试方向)	95.74%	95.74%	95.56%	92.86%
38	1217	计算机科学与技术(Java 大数据方向)	100.00%	100.00%	97.87%	91.67%
39	1218	网络工程(移动互联方向)	97.78%	97.78%	93.18%	93.33%
40	1311	财务管理	99.15%	99.15%	83.76%	94.74%
41	1312	市场营销	100.00%	100.00%	91.40%	97.62%

序号	校内专业代码	校内专业名称	毕业率	学位授予率	初次就业率	体质达标率
42	1313	市场营销(网络商务与物流外包方向)	97.83%	97.83%	80.00%	88.89%
43	1314	财务管理(互联网财税运营方向)	100.00%	100.00%	92.59%	79.63%
44	1412	学前教育	100.00%	100.00%	91.20%	97.39%
45	1414	小学教育	100.00%	100.00%	98.31%	
46	1511	过程装备与控制工程	86.11%	86.11%	96.77%	
47	1512	机械设计制造及其自动化	97.75%	97.75%	93.68%	
48	1514	工业设计(3D仿真方向)	97.92%	97.92%	93.62%	
49	1611	动画	100.00%	100.00%	93.33%	
50	1612	广播电视编导	100.00%	100.00%	91.24%	92.75%
51	2011	土木工程	92.14%	92.14%	92.25%	89.01%
52	2012	给排水科学与工程	97.37%	97.37%	91.89%	97.37%
53	2111	食品科学与工程	100.00%	100.00%	97.44%	94.87%
54	2112	制药工程	100.00%	100.00%	96.36%	98.18%