



## 2021-2022学年本科教学质量报告

二零二二年十一月

# 2021-2022 学年本科教学质量报告

## 目 录

<b>第一部分 本科教育基本情况</b> .....	<b>1</b>
一、人才培养目标及服务面向 .....	1
二、本科专业设置情况 .....	1
三、在校生情况 .....	2
四、本科生生源质量 .....	2
<b>第二部分 师资与教学条件</b> .....	<b>2</b>
一、师资队伍数量与结构 .....	2
二、本科主讲教师情况 .....	3
三、教学经费投入情况 .....	4
四、教学设施应用情况 .....	5
（一）教学用房 .....	5
（二）教学科研仪器设备与教学实验室 .....	5
五、图书馆及图书资源 .....	6
六、信息资源及应用 .....	6
<b>第三部分 教学建设与改革</b> .....	<b>6</b>
一、专业建设 .....	6
二、课程建设 .....	7
三、教材建设 .....	8
四、教学改革 .....	8
五、实践教学 .....	9
六、毕业论文 .....	10
七、创新创业教育 .....	11
<b>第四部分 专业能力培养</b> .....	<b>11</b>
一、人才培养目标定位与特色 .....	12
二、人才培养方案 .....	12
三、专业师资建设 .....	12
四、立德树人 .....	13
五、加强学风建设 .....	14
<b>第五部分 质量保障体系</b> .....	<b>15</b>
一、人才培养中心地位落实情况 .....	15

二、教学质量保障体系建设.....	15
三、日常质量监控情况.....	16
四、本科教学基本状态分析、应用.....	16
<b>第六部分 学生学习效果.....</b>	<b>17</b>
一、学生学习满意度.....	17
二、应届毕业生毕业情况.....	17
三、转专业与辅修情况.....	17
四、学生学习情况.....	17
五、应届生就业情况.....	17
六、用人单位对本校毕业生的总体满意度.....	18
(一) 用人单位对本校毕业生素质能力的满意度评价.....	18
(二) 用人单位对本校毕业生工作胜任度的评价.....	18
(三) 用人单位对本校毕业生的总体满意度.....	19
九、毕业生成就.....	19
<b>第七部分 特色发展.....</b>	<b>19</b>
一、产业学院建设日益深入.....	19
二、劳动教育卓有成效.....	20
<b>第八部分 存在的问题及整改措施.....</b>	<b>21</b>
一、教师发展中心功能尚需进一步完善.....	21
二、应用型人才培养的师资队伍建设需进一步加强.....	22
附表 1: 山东政法学院 2021-2022 学年本科教学质量报告核心支撑数据一览表	23
附表 2: 各专业教师数量及生师比一览表.....	25
附表 3: 各专业教师职称结构一览表.....	26
附表 4: 各专业教师学位结构一览表.....	27
附表 5: 各专业学分比例情况一览表.....	28
附表 6: 各专业教授上课情况一览表.....	29
附表 7: 各专业实践教学及实习实训基地情况一览表.....	30
附表 8: 各专业毕业生情况一览表.....	31



## 前言

山东政法学院始建于1955年，历经山东省政法干部学校、山东省司法管理干部学院和山东省政法管理干部学院等办学阶段。2007年山东省人民政府发文设立山东政法学院；2011年获得法律硕士专业学位研究生培养资格；2015年通过教育部普通高等学校本科教学工作合格评估。历经67载耕耘不辍，山东政法学院现已发展成为一所以本科教育为主体，兼及法律硕士、专科和留学生教育；以法学为特色和优势，兼有经济学、管理学、文学、工学等多学科的普通本科高校。

60多年来，学校围绕立德树人根本任务，坚持“错位竞争、特色发展”发展思路，紧扣“一条主线”、建强“两支队伍”、提升“三种能力”、突出“五项重点”、推进“七个建设”的“12357”发展思路，在较短的时间内实现了从成人教育向普通教育、专科教育向本科教育、本科教育向研究生教育的跨越，在人才培养、学科专业建设、校园基本建设等方面不断突破，培养体系日臻完善，办学水平大幅提升，取得了显著的办学成就，赢得了良好的社会声誉，为建设特色鲜明全省一流在全国有重要影响的应用型政法类大学奠定了坚实基础。

学校坚持“应用型大学”建设目标，紧紧围绕党和国家的战略要求，服从服务于地方经济社会发展需求，坚定建设应用型大学转型的探索和实践。“十一五”“十二五”“十三五”期间学校始终坚持“应用型人才培养”办学定位。2020年，学校《“十四五”发展规划编制工作方案》确定了“特色鲜明、全省一流、在全国的有重要影响的应用型政法类大学”建设目标。2021年学校入选山东省首批应用型大学建设单位。

学校坚持人才培养是本，本科教育是根，努力培养德法兼修、全面发展，具有宽厚基础、实践能力、创新思维和全球视野的高素质复合型应用型人才。现有全日制在校生11889人，其中本科生10649人。学校坚持“122”学科专业体系，现有24个本科专业，其中法学、监狱学专业是国家级一流本科专业建设点；国际经济与贸易、新闻学、知识产权、网络与新媒体专业是省级一流本科专业建设点。

学校坚持人才资源为第一生产力，通过“引育”并重，多措并举，着力打造一支为人师表、业务精湛的高素质教师队伍。现有专任教师700人，专任教师中高级职称占比33.86%，具有研究生学位（硕士和博士）学位的教师占比为97.41%。现有全国优秀教师1人，享受政府特殊津贴人员3人，“山东省有突出贡献中青年专家”2人，“山东省十大中青年法学家”3人，省级优秀教师4人，省级教学名师5人，省级重点学科首席专家2人，全省法学研究领军人物4人。省法官

检察官遴选和惩戒委员会委员 2 人，省委省政府法律专家库成员 6 人，山东政法智库专家 1 人，省人大常委会特聘立法专家 2 人。全省社科理论界“百人工程”高层次人才 2 人。

学校坚持社会服务，强化科学研究，积极服务于地方法治建设和经济社会发展，成立“山东省八大发展战略与法律保障研究中心”，组建 8 大科研团队，积极开展智库研究和法律服务。与山东省法学会联合成立“山东省法学会民商事调解中心”，推进矛盾纠纷多元化解。建有山东省人大常委会立法研究服务基地、山东省社会稳定研究中心、中日韩自贸区发展战略与法律保障协同创新中心、山东社会治理与法治建设研究中心、司法鉴定中心等 20 多个研究服务机构。山政法律援助工作站和司法鉴定中心分别被司法部评为“全国法律援助先进集体”和“全国公共法律服务工作先进集体”。



## 第一部分 本科教育基本情况

### 一、人才培养目标及服务面向

人才培养目标：以立德树人为根本，培养德智体美劳全面发展，具有坚定的理想信念和社会责任感，专业基础扎实、实践能力强，富有创新精神的高素质应用型人才。

服务面向：服务山东，面向全国，以本科教育为主体，大力发展研究生教育，积极发展留学生教育，创新发展继续教育，为国家法治建设、国家和地区经济社会发展，提供人才支持、智力支撑和知识服务。

### 二、本科专业设置情况

学校现有本科专业 24.0 个，其中工学专业 3 个占 12.50%、文学专业 7 个占 29.17%、经济类专业 3 个占 12.50%、管理类专业 5 个占 20.83%、法类专业 6 个占 25%。

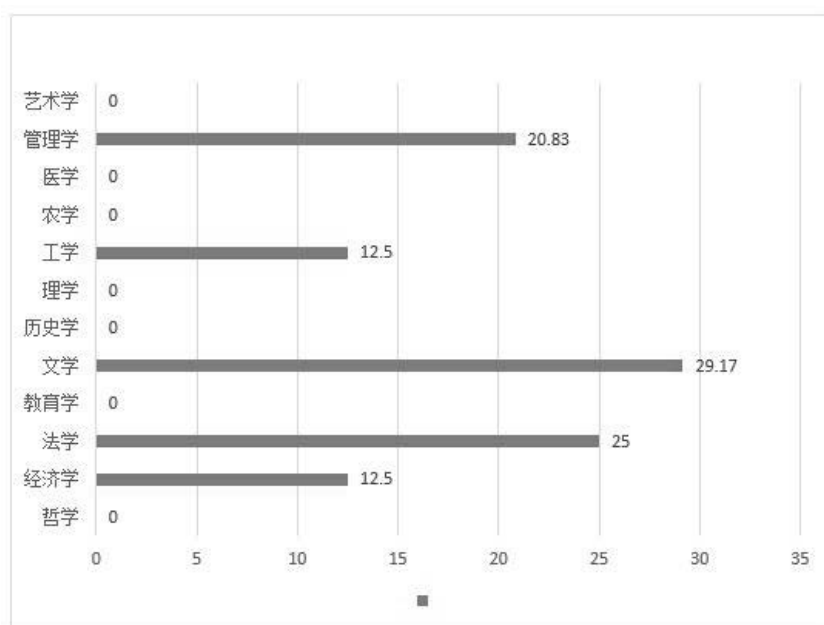


图 1.1 各专业占比情况



### 三、在校生情况

2021-2022 学年本科在校生 10649 人,学校全日制在校生总规模为 11889 人,本科生数占全日制在校生总数的比例为 89.63%。各类在校生的人数情况如表 1.1 所示:

表 1.1 各类学生人数一览表

普通本科生数		10656
普通高职(含专科)生数		900
硕士研究生数	全日制	333
	非全日制	22
夜大(业余)学生数		80
函授学生数		5140
自考学生数		292

### 四、本科生生源质量

生源数量充足,生源质量稳中有升。2022 年,学校面向全国 19 个省份,计划招生 2760 人,实际录取考生 2725 人,实际报到 2690 人。实际录取率为 98.73%,实际报到率为 98.72%。学校面向全国 19 个省招生,其中理科招生省份 13 个,文科招生省份 13 个。

## 第二部分 师资与教学条件

### 一、师资队伍数量与结构

学校现有专任教师 700 人,外聘教师 40 人,折合教师总数为 720 人,外聘教师与专任教师人数之比为 0.06:1。按折合学生数 12626.5 计算,生师比为 17.54。专任教师中,“双师型”教师 309 人,占专任教师的比例为 44.14%;具有高级职称的专任教师 237 人,占专任教师的比例为 33.86%;具有研究生学位(硕士和博士)的专任教师 663 人,占专任教师的比例为 94.71%。近两学年教师总数详见表 2.1。

表 2.1 近两学年教师总数

	专任教师数	外聘教师数	折合教师总数	生师比
本学年	700	40	720.0	17.54
上学年	688	138	757.0	15.93

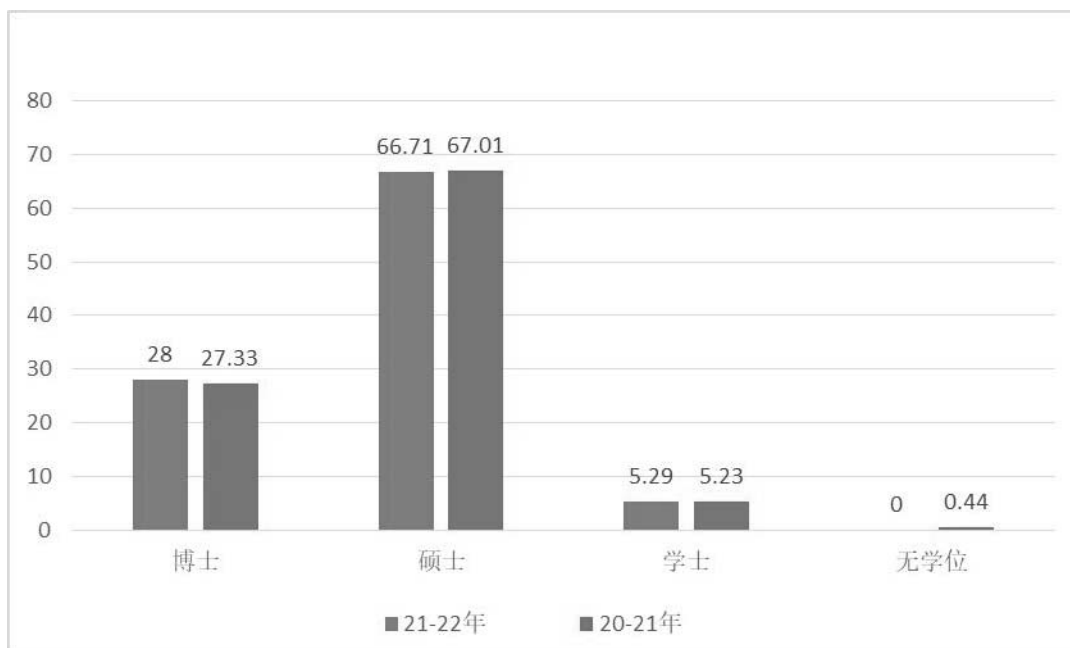


图 2.1 近两学年专任教师学位情况 (%)

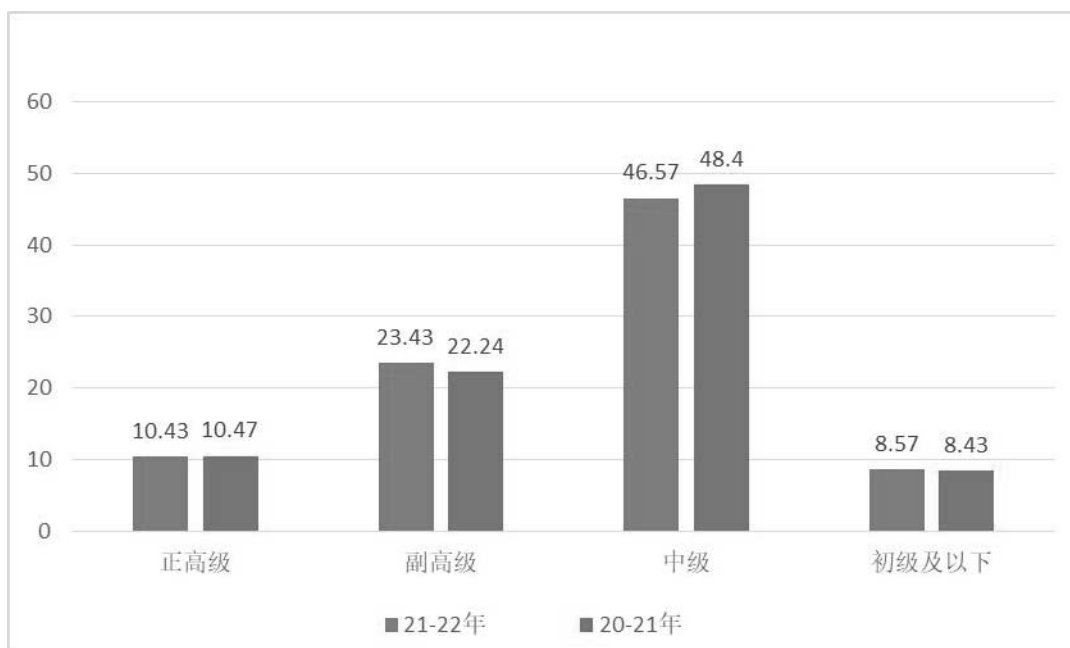


图 2.2 近两学年专任教师职称情况 (%)

## 二、本科主讲教师情况

学校出台并实施《教授为本科生授课管理规定》，规范教授、副教授为本科生授课工作。规定教授、副教授为本科生授课应主要为公共基础课、专业基础课、专业核心课、通识教育课和单独开出的实验课程。明确要求教授、副教授每学年至少为本科学生讲授一门课程，不少于 2 学分。学校把教授承担教学工作的业绩和成果作为聘任（晋升）教师职务、确定津贴的必要条件。非学校统一安排原因，不讲授本科课程的，全校通报，年度考核不合格，按规定扣发岗位责任津贴。





学校现有教授职称教师 84 人，承担本科教学工作的教授 78 人，主讲本科课程的教授比例为 92.86%。本学年，高级职称教师承担的课程数为 350 门，占总课程门数的 43.00%，课程门次数为 1002 门次，占开课总门次的 36.32%。

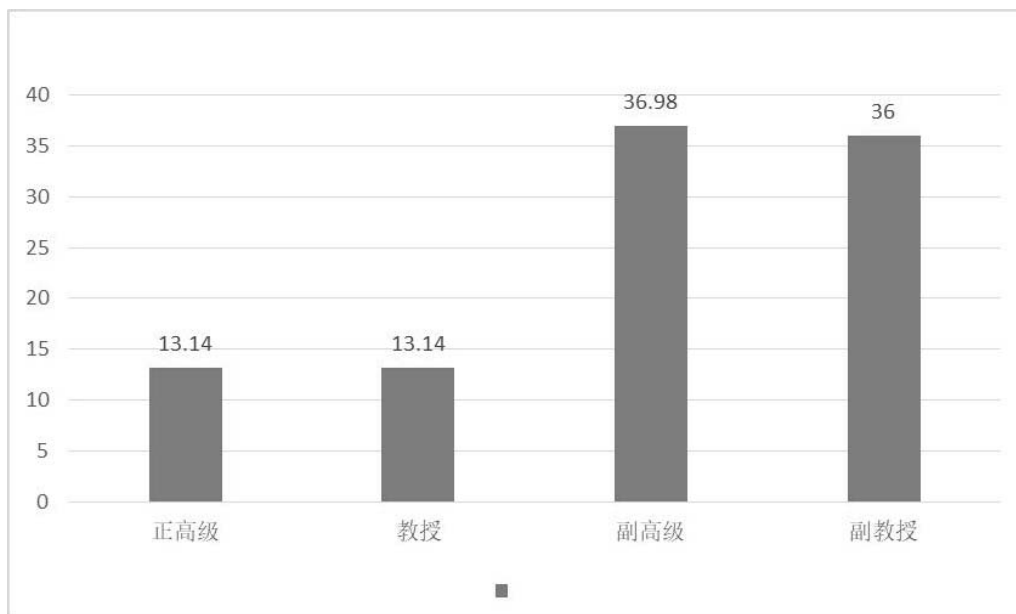


图 2.3 各职称类别教师承担课程门数占比 (%)

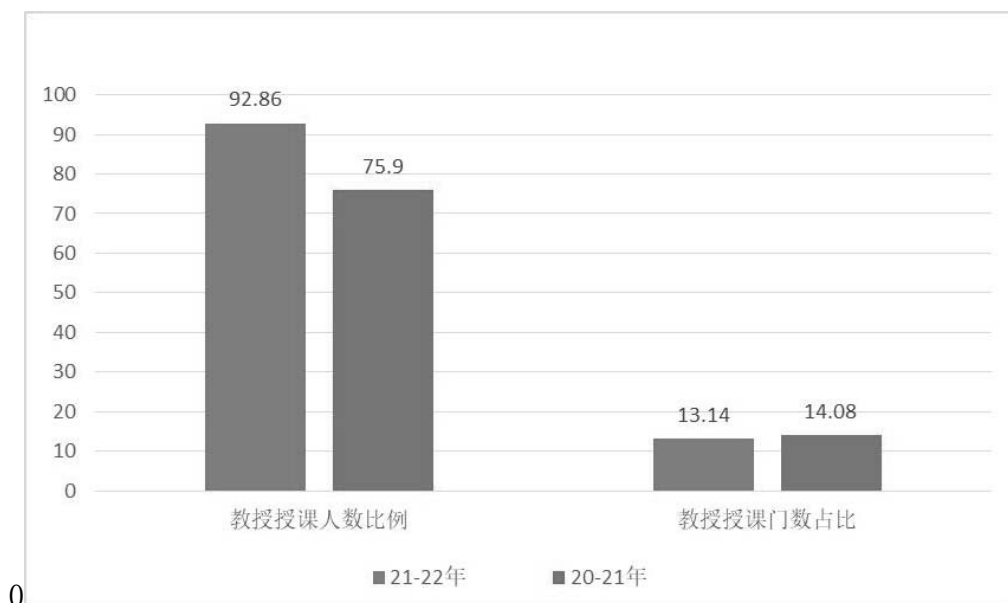


图 2.4 近两学年教授为本科生上课情况 (%)

### 三、教学经费投入情况

2021 年教学日常运行支出为 3098.38 万元，本科实验经费支出为 181.2 万元，本科实习经费支出为 71.58 万元。生均教学日常运行支出为 2453.87 元，生



均本科实验经费为 170.05 元，生均实习经费为 67.17 元。

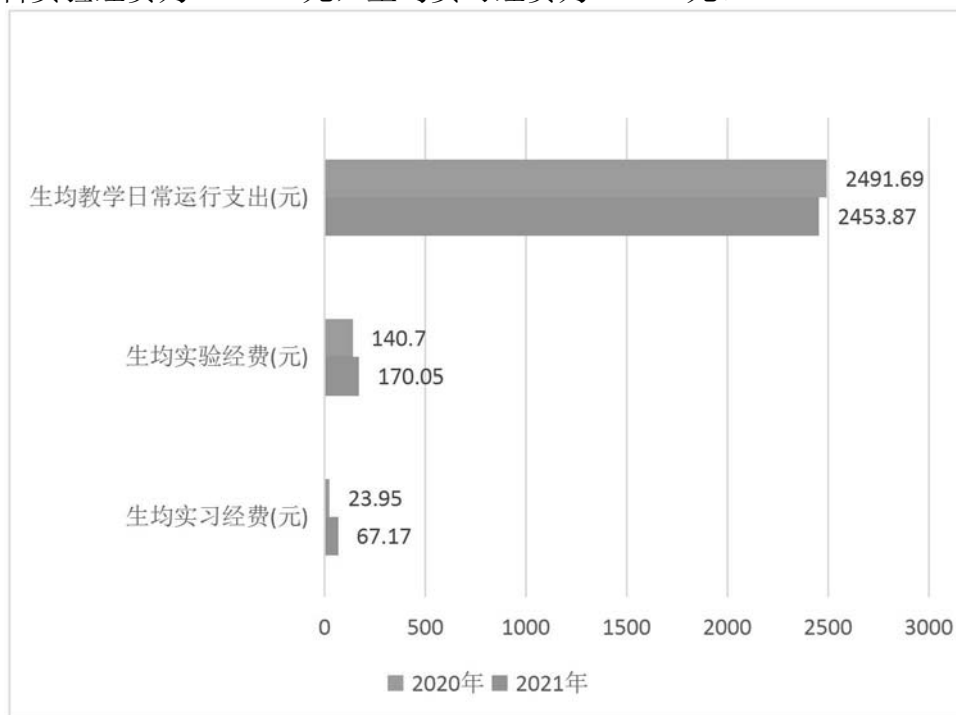


图 2.5 生均教学日常运行支出、生均实验经费、生均实习经费（元）

#### 四、教学设施应用情况

##### （一）教学用房

学校总占地面积 57.71 万平方米，产权占地面积为 56.77 万平方米，学校总建筑面积为 27.94 万平方米。学校现有教学行政用房面积 141692 平方米，其中教室面积 6124 平方米，实验室及实习场所面积 10138 平方米。拥有体育馆面积 8000 平方米。拥有运动场面积 44022 平方米。按全日制在校生 11889 人算，生均学校占地面积为 48.54（平方米/生），生均建筑面积为 23.5（平方米/生），生均教学行政用房面积为 11.92（平方米/生），生均实验、实习场所面积 0.85（平方米/生），生均体育馆面积 0.67（平方米/生），生均运动场面积 3.70（平方米/生）。

##### （二）教学科研仪器设备与教学实验室

学校现有省级实验教学中心 1 个，现有教学、科研仪器设备资产总值 0.9 亿元，生均教学科研仪器设备值 0.72 万元。本学年，新增教学科研仪器设备值 724.23 万元，新增值达到教学科研仪器设备总值的 8.72%。本科教学实验仪器设备 4474 台（套），总值 0.387 亿元，其中单价 10 万元以上的实验仪器设备 45 台（套），总值 1397.39 万元，按本科在校生 10656 人计算，本科生均实验仪器设备值 3628.89 元。



## 五、图书馆及图书资源

图书资源充沛，利用率逐年攀升。学校拥有图书馆 2 个，馆舍面积为 24253 平方米，阅览席位 2952 个，拥有正式出版纸质图书 137.5 万余册，电子图书 350 万余册，中外文电子期刊 78.67 万余册。生均纸质图书 108.9 册。图书馆数据库 45 个，其中自建数据库 3 个。图书馆周借阅时间达到 101.5 小时，自习室周开放达到 112 小时。本学年，图书馆新增纸质图书 2.9 万余册。大学生自主学习中心本年度接待读者人数 88101 人次，主馆接待读者 143453 人次；图书流通量达 32962 册次。电子资源访问量平稳增长，全年电子文献访问总量超过 3400 万次。

## 六、信息资源及应用

推进信息技术与教学过程融合，打造智慧校园生态。加强智慧教学环境与资源建设，按功能、大小对全校多媒体教学设施实施阶梯式分类改造，建设兼具常态化录播功能和简易互动的多功能录播室，建设适应学校探究式、参与式、小组协作式等新型教学模式需求的智慧教室。融合 5G 通信网络、WIFI6 等建设覆盖整体校园的新一代高速、泛在校园骨干网络，实现校园有线、无线网络全面高速稳定覆盖，打造“处处可学”的网络空间学习环境。提高 3D 虚拟教室利用率，为师生录制丰富教学资源。

推进信息化技术与教育教学深度融合，保障教学信息化需求。引入科大讯飞在线考试系统和质量管理平台，提高考试效率。优化信息化教学资源建设，助力微课程开发建设。加强优质教学资源共享，促进在线开放课程建设，激发学生自主学习主动性、自觉性。强化信息化建设服务教学，实现《习近平法治思想概论》课程全校直播，完成学校标准化考场及 IP 网络广播系统的全面升级改造。对接信息化线上课堂教学模式。引进超星、雨课堂、智慧树等多平台，助力教师线上线下混合式教学。强化网络教学平台保障，确保疫情以来，多轮次线上教学顺利进行。加强与移动公司、联通公司多边合作，为学生赠送免费的网络上课流量包，为稳定流畅的网络学习环境提供双保障。

## 第三部分 教学建设与改革

学校围绕新文科和应用型大学建设总要求，强化立德树人根本任务，立足“四个回归”，深化本科教育教学改革，积极推进一流本科专业、一流本科课程和高质量教材建设，努力培养德智体美劳全面发展的社会主义建设者和接班人。

### 一、专业建设

加强专业动态管理，适应时代发展需求。学校主动适应经济社会发展对人才



培养的新要求，加强专业整合与调整，加强专业动态管理办法，对老专业按“新文科”要求改善与提升，对新办专业进行规范化建设；对基础条件较好、社会适应面广、有发展潜力、有特色的专业进行重点建设和扶持。建立专业动态调整评议专家库，其中行业专家、产业教授占比 30%以上。学校现有本科专业 24 个，国家级一流本科专业建设点 2 个，省级一流本科专业建设点 4 个。

聚焦“十强产业”，调整专业结构。学校坚持以国家战略和区域经济社会发展需要为导向，优化调整专业结构，整合学科资源，形成“9+2”的专业对接服务模式，服务新一代信息技术产业、文化创意产业和现代金融服务产业，积极推动大数据与财务管理、网络与新媒体、计算机科学与技术，数字出版金融工程等专业服务新旧动能转换工程，围绕法学产业链，设置法学、监狱学、社区矫正、知识产权、国际经贸规则专业，申报纪检监察等专业，积极服务法治山东需要。积极推进人才培养模式改革，加强各类人才培养基地建设，着力培养应用型、创新型、复合型人才。

## 二、课程建设

注重思政建设。建立“元德利法”大思政工作体系。开展“四史”教育，推进习近平新时代中国特色社会主义思想进教材、进课堂、进头脑，全面开设《习近平新时代中国特色社会主义思想概论》课程。同时将《习近平法治思想概论》作为必修课和选修课，重点帮助大学生深入学习把握习近平新时代中国特色社会主义思想及习近平法治思想的核心要义、精神实质、丰富内涵、实践要求。

完善课程体系。学校课程建设注重校内与校外、理论与实践、线上与线下的有效结合，包含课堂教学课程、网络辅导课程、实践实训课程、素质拓展课程、自主学习课程、小学分课程、微课程的“七位一体”课程体系进一步完善。

加强分类建设。修订课程建设管理办法、混合式课程实施办法等规章制度，完善课程建设标准，对理论课程、实践课程、线上课程、线下课程、线上线下混合式课程分类建设，推进德育课程、创新创业课程等专项课程建设。

提高课程质量。建有省级金课 10 门，精品课程 42 门，实践实训课程 108 门，微课程资源 1729 个，引进慕课 47 门，山东省课程联盟上线课程 23 门，校级混合式课程立项 72 门。本学年新增校级课程立项 23 项，其中，校级精品课程 4 门，引进课程 8 门，创新创业专项课程 1 门，实践实训课程 2 门，小学分课程 1 门，劳动教育专项课程 5 门，美育专项课程 1。开发微课程 14 门，新建混合式课程 15 门，遴选校级课程思政优质示范课 15 门。学校课程开设总门次达 814 门。

重视资源共享。加入山东省高等学校优质课程共享联盟，加入山东省高等学校优质课程共享联盟，建成 23 门在线开放课程供联盟学校选择。在线开放课程



《婚姻家庭生活中的法与理》在智慧树平台上线，被 22 所高校 9 千余学生选用；在线开放课程《劳动修养》在智慧树平台、国家高等教育智慧教育平台上线，被 46 所高校 3 万余学生选用，教学互动达 58 万人次。本学年，全校 5751 名学生在智慧树、尔雅网上教学平台选课学习。

### 三、教材建设

把握时代脉搏，选用优秀教材。学校出台《山东政法学院教材管理办法》、《山东政法学院教材质量评价办法》，编纂《教材建设五年规划（2021-2025）》，成立校院两级教材建设与管理领导小组。成立教材选用与评审专家库，严格按照教材审核选用标准和程序选用教材，优先选用国家级、部级规划教材，优先选用国家级、省部级优秀教材奖获奖教材。加强“马工程”教材教师培训，建立马工程重点教材的使用台账，42 门应使用马工程教材的课程全部使用“马工程”教材。

适应时代需求，编纂优秀教材。学校鼓励教师编写具有地方本科高校专业特色的教材，建立教材建设专家委员会，对教材编写的意识形态、政治方向、专业水平等多方面把关。本学年，出版自编教材《民事诉讼业务流程实训教程》《司法笔录训练（第四版）》《主编教你怎么教〈逻辑与思维〉》。与行业企业专家合作编写面向行业企业实际、产业发展需要的应用型教材，适用于应用型大学建设。

建立质管机制，提高选用质量。建立教材选用质量监管机制，开展师生评教材工作，实行教材退出制度，所选用教材服从服务于专业人才培养的知识、能力、素质发展要求，与专业人才培养目标和课程教学目标相一致，符合学校教学改革和人才培养特色要求，注重科学性、先进性、启发性和教学内容上的适用性。2021-2022 学年学生对教材整体满意度较高。

### 四、教学改革

出台相关政策，保障教学改革。学校先后制定、修订了《山东政法学院教学研究与教学改革项目管理办法》、《山东政法学院教学成果奖励办法》、《山东政法学院深化学分制改革实施方案》等多个意见和办法，强化政策引导和经费投入，筹措专项资金用于校级教学改革项目的增量建设和省级教改项目的经费配套，进一步激发广大教师参与教学改革的积极性和主动性，保障了教学改革的深入推进。

强化师资培训，提高改革能力。推出了教师沙龙系列活动，邀请中国政法大学张法连教授、常熟理工学院钱素平教授等校内外专家做教学专题报告 10 余场，参与教师 1000 余人次。同时根据疫情防控的特点，向全校教师推荐各类网络培训资源，有效提升了教师的课堂教学、课程建设、专业建设能力。



提升教改质量，加快成果转化。学校每年开展教学改革立项和教学成果评奖活动，鼓励教师积极申报省级教学改革研究项目、省级教学成果奖，不断加强对各级各类教学改革项目的管理，注重发挥项目的示范辐射作用，促进了教学改革成果转换。2021-2022 学年立项省级教学成果奖 2 项，立项省级教改项目 2 项，结项 5 项；立项校级教改项目 36 项，结项 18 项；培育校级新文科、新工科项目 10 项；验收校级教学研究与改革推广项目 3 项，推动教研项目和教改项目的应用和完善，提高成果应用性和转化率。

注重课堂教学改革，加强个性化培养。进信息技术与教学过程融合、加强信息化教学环境与资源建设。实施产教融合卓越人才培养模式改革，注重实践效果。创新人才培养模式，实行“A 型人才培养”体系，实施“登鼎”计划。开办“鼎山学堂”、“涉外法治”、“纪检监察”、“立格英语”实验班。注重订单培养、符合培养、分类培养、联合培养等培养模式。实行学分互认，推进“立格联盟”高校访学，本学年共有 47 名学生赴华东政法大学、西南政法大学、甘肃政法大学访学。

重视过程评价，推进考试改革。健全课程考核评价方式，重视学习过程考核，改变单一的终结性评价方式，探索过程性评价和终结性评价相结合、课内教学与课外自主学习相结合的考核评价方式，加大过程考核成绩在课程总成绩中的比重，形成以能力为导向的项目式、过程式等学业考核评价方式。完善专业课期中考试制度，将平时、期中、期末成绩占比调整为 2:3:5。实施课程在线考试改革，推进专业基础课和专业核心课试题库建设。

突出产教融合，创新培养模式。推进产教深度融合、校企紧密合作的多元参与、多主体办学机制，调整人才培养模式，优化提升校企合作专业，为企业行业设立“对口实验班”，培养专门人才。律师学院、方宇知识产权学院等“产教研研学用”五位一体的特色产业学院，被评为“省级产业学院”。开设纪检监察、商事法治、行政法治、刑事法治等多个特色实验班，实现人才“供给侧”与“需求侧”良性互动，真正实现理论教学与应用实践深度融合的法治人才培养新模式。律师学院、纪检监察学院、国际经贸规则专业、电商直播人才培养项目等 4 个项目获批“济南市市校融合项目”，共获济南市 200 万建设经费。

## 五、实践教学

加强实践实训体系建设。学校围绕应用型本科高校人才培养目标，强调知行并重，突出实践教学，构建起“4321”的实践教学体系。建立“1+4+N”法治实践教育平台，创办大法官讲坛、企业家讲坛等 15 个学术和实务讲坛，充分发挥法学实践实训中心、法律诊所教育中心、司法鉴定中心等校内产学研平台教育功能，统筹覆盖全省 16 地市 300 余个教学实践基地教育资源，为提升学生实务实



践综合能力提供平台保障。

加强实践教学队伍建设。打造“双师型”教师队伍，进一步优化年龄、职称、学历结构，适当提高实验系列高级专业技术岗位结构比例。建立健全教师实践教学工作规范和业绩考核标准，完善教师实践教学激励机制，更新教师教育理念，实施教师实践教学能力提升专项培训，提高教师的实践教学能力。强化教师实践锻炼经历。完善教师到行业企业实践锻炼制度，选送教师到行业企业接受培训、挂职工作和实践锻炼，打造“双师型”教师队伍。

加强实验实训课程建设。对现有教学内容进行改造，构建起层次分明、结构合理的实验课程内容体系。编写实验实训教学指导书、教学大纲，规范教学活动。本学年学校共开出实验课程 249 门、实验项目 865 个，编纂教学案例 2 起，实践教学学分占总学分的 31.89%。

加强校外实践教学基地建设。一是继续加强实践教学基地建设，新招生专业要同步建立实践教学基地，满足各专业应用型人才培养需要；二是继续推进示范性实践教学基地建设，通过树立标杆，对学校其他实践教学基地的建设和管理起到示范作用，提升学校实践教学基地的整体建设水平；三是建立实践教学基地退出机制。学校现有校外实践教学基地 336 个，其中法学专业（含知识产权）实践教学基地 253 个，实现了全省覆盖，全行业覆盖。

加强校外实习见习。组织学生专业见习和毕业实习工作，根据疫情防控要求，采取线上与线下相结合的实习方式，按照线上集中实习为主，线下自主实习为辅原则，规范实习大纲、完善教学计划、优化工作方案，保证实习教学效果。

加强社会实践服务。2021-2022 学年学校围绕“青春逢盛世·青年勇担当”、“喜迎二十大 永远跟党走 奋进新征程”等主题开展社会实践，实践内容覆盖理论宣讲、乡村振兴、发展成就观察、助力黄河流域生态保护和高质量发展、弱势群体帮扶和青少年自护、普法宣传和廉政教育、疫情防控志愿服等，参与总人数达 7000 余人，集中组队 479 支，覆盖山东、天津、江西、浙江、河南、安徽、贵州、四川、甘肃、山西、黑龙江、吉林等 29 个省（市、自治区），联结乡村和社区 1012 个，累计服务群众达 60000 余人，其中 1 支队伍入选国家级重点团队，5 支队伍入选省级重点团队。实践成果被新华网、大众日报等多家国家级、省级媒体报道百余次，实践育人成果显著，得到了社会的广泛认可和关注。

## 六、毕业论文

加强毕业论文管理。一是强化导师管理。导师必须具备讲师以上职称或者硕士以上学位，原则上每名教师指导学生数量不超过 10 人，所有毕业论文均实行双导师制。二是注重选题管理。选题符合人才培养定位和专业实际需要，紧密结合生产和社会实际，体现专业综合训练的要求，严格执行一人一题原则。三是加



强过程管理。明确质量标准和工作流程，严格规范选题、开题、指导、评阅和答辩等环节；所有论文（设计）至少经过三稿方能定稿；利用检测系统进行校、院两级检测，重复率超 30% 的责令整改、延期答辩，复检不合格者组织二次答辩；组织省、校、院三级优秀毕业论文（设计）评选。本学年共开设了 2654 个选题供学生选做毕业设计（论文），共有 356 名教师参与了本科生毕业设计（论文）的指导工作，指导教师具有副高级以上职称的人数比例约占 48.6%，此外，学校还聘请了 20 位校外教师担任指导老师。完成本科毕业论文抽检及专家库建设报送工作，共提交抽检论文 2804 篇，报送本科毕业论文抽检专家 388 人。

## 七、创新创业教育

强化顶层设计。通过完善“三个体系”，坚持“两个结合”，搭建“三个平台”，打造双创人才培养高地，不断提升毕业生创新精神、创业意识和创新创业能力。出台《山东政法学院创新创业教育实施案》，成立创新创业教育工作领导小组，成立创新创业学院，不断推进创新创业教育工作专业化、系统化。

强化师资队伍建设。建立创新创业教育导师库，实行“双导师制”。依托创新创业实训基地，不断加强大学生创新创业教育培训，培养学生的创新创业能力。

完善教学体系。开设创新创业教育课程，2021 版专业人才培养方案把“创新创业课程”列入通识选修模块，设置创新实践学分，要求学生创新创业课程不得少于 2 个学分；强化协同育人，实施校地、校企交流合作，将创新创业教育融入教师教学科研活动，融入学生第二课堂，融入人才培养全过程。

厚植创新创业土壤。建立系统化、全程化的学生创业扶持机制，扶持学生创新创业项目；定期组织创新创业沙龙、举办创新创业论坛，邀请在创新创业大赛中获奖的学生、老师或创业校友分享经验；打造学生“成长论坛”，定期邀请优秀创业校友来学校为学生宣讲创新创业典型经验。实施学分转认定机制，学生参赛成果可折算相应学分，课程立项、教改立项向创新创业倾斜，促进更多的教师和学生参加各级创新创业竞赛，争取更多创新创业标志性成果。

双创工作硕果累累。在第九届山东科技创新大赛中学校参赛人数达 5850 人，覆盖全校十个二级学院，累计参赛项目数 1173 个，较去年同期增长约 26%。在 2022 年“学创杯”全国大学生第八届创业综合模拟大赛中获得国家级一等奖 1 个及 5 个省级奖项。

## 第四部分 专业能力培养

学校以创建特色鲜明的高水平应用型大学为目标，以专业建设为根本，坚持内涵式发展，在产教融合、校企合作中积极发挥作用，持续提升专业培养能力和





学生创新能力，不断提高服务地方经济社会发展水平。

## 一、人才培养目标定位与特色

各专业结合学校应用型定位，根据学校培养高素质应用型人才的总目标，立足专业发展实际和人才培养规格，以适应社会需求和促进学生发展为出发点和落脚点，形成了以立德树人为根本，培养德智体美劳全面发展，具有坚定的理想信念和社会责任感，专业基础扎实、实践能力强，富有创新精神的高素质应用型人才为目标。

## 二、人才培养方案

加强培养方案建设。学校立足新发展阶段，落实立德树人根本任务，坚持“应用型”办学定位。按照“产出导向”的教育理念，以国家本科专业质量标准和国内外专业认证为依据，提高各专业的课程设置对培养目标和毕业要求的达成度、培养方案与经济社会发展需求契合度。将新技术、新课程、新实践融入人才培养方案，完善培养目标、明确毕业要求。同时要求各专业要广泛吸纳行业企业以及其他专业人员共同参与人才培养方案编制与论证，加大企业深度参与专业人才培养的力度。

打造“金课”淘汰“水课”。优化课程设置，优化教学内容，增加课程学习的挑战度，拓展课程深度，提高课程综合度。着力建设优质通识教育课程，精心打造专业基础和专业核心课程，科学设计并扩充专业拓展课程，强化建设实践课程。开设的通识课程涵盖基本素质、创新创业、就业考试、艺术审美、人文学科、社会学科、科学工程等等，明确要求劳动教育课程学分数不少于 32 学时，学生毕业必须修满的公共艺术课程学分数不少于 2 学分，增开 45 门美育课程。提高实践教学的学分比重，突出实验实训内容的基础性和应用性、注重培养学生应用能力，丰富法律诊所、传媒工作室、律师学院实践课程等创新性实践实训课程。设置学位课程，要求学位课程需达到 70 分以上才可以取得学位证。

提高学生的实践水平和能力。增加和更新实践教学内容，不断优化和完善实践教学体系，提升实践教学的水平和质量。提高实践教学的学分比重，学校专业平均总学分为 167.35，其中实践教学环节平均学分为 53.37，占比 31.89%。突出实验实训内容的基础性和应用性、注重培养学生应用能力，丰富法律诊所、传媒工作室、律师学院实践课程等创新性实践实训课程，本学年，开设实验专业课程 206 门。学校 376 个实习、实训基地，接纳 8278 人参加实习实训，提高了学生的实践和应用能力。

## 三、专业师资建设

推进“人才山政”战略。实施党委书记人才工作项目，先后制定了《山东政



法学院人才引进与管理办法》、《建立健全师德师风建设长效机制实施办法》、《“十四五”师资队伍建设规划》等文件，紧紧围绕应用型高校办学定位，在原来师资薄弱的基础上，通过不断的大力经费投入、体制机制改革和全校职工的不懈努力，师资队伍在总体规模、职称结构、学历层次、年龄结构、高端人才数量、“双师型”教师发展等方面，取得了长足的进步，建设成效明显，学校现有正高级职称教师 84 人，博士学位教师 196 人。

加强师德师风建设。贯彻落实《新时代高校教师职业行为十项准则》，将师德师风作为评价教师的第一标准，贯穿于教育教学全过程。开展经常化师德教育活动，加强师德失范行为查处，实行师德师风“一票否决制”。坚持榜样引领，开展师德标兵评选、“思政育人之星”选树、举办师德建设月等活动。

强化教师发展。成立教师发展中心。制定和完善教师进修、挂职锻炼相关政策，鼓励教师进入一线，要求年均不少于 40 天，不断提高双师型教师比例。出台《新入职教师准入管理办法》组织新入职教师培训，开展教师教学能力“十个一”培训、教师竞赛、品质课堂、等活动，落实新教师助教制度、资深教师导教制度。

注重名师引领。实施“金师一二三”工程，重点推进省级教学名师培养工作。加强交叉学科教学团队建设，实施卓越人才选拔推荐工程，重点培养和扶持一批学术水平高、发展潜力大的优秀人才，形成以优秀人才为核心引领，梯次结构合理、科研潜力较大、富有创新活力的人才梯次队伍。

加强政策激励。出台《山东政法学院教学成果奖励办法》、《山东政法学院科研业绩分类评价与奖励办法》，鼓励教师将代表性科研成果转化为教学资源。完善科研评价体系，构建重视师德师风、重视真才实学、重视质量贡献为导向的科研评价机制，鼓励教师以高水平科学研究成果提高教书育人水平。

#### 四、立德树人

学校坚持立德树人，强调德育为先，构建起“思想引领、课程导引、榜样带动、协同推进、积极践行”的德育工作思路，学生理想信念坚定，爱国、励志、求真、力行，品德修养较高。

思想引领。围绕“思想、政治、道德”三个方面，突出学生三观教育、坚定学生理想信念，强化学生道德养成。学校加强马克思主义学院建设，全面推进马工程教材使用，积极开展思政课程和课程思政建设，建设 VR 思政虚拟演播室，第一课堂的思想引领作用得以充分彰显。

课程导引。实施《山东政法学院课程思政工作实施方案》，启动课程思政“五大行动计划”，抓住教师队伍“主力军”、课程建设“主战场”、课堂教学“主渠道”，健全完善所有二级院部、所有教师、所有课程育人网络，使各类课程与



思政课程同向同行，推进专业教育与思政教育深度融合，课程思政覆盖 50%以上的专业课程，构建全员全程全方位育人大格局。

榜样带动。围绕“教师榜样、学生榜样、校友榜样”三个方面，突出榜样示范带动作用，形成浓厚的校园德育氛围。学校组织师德标兵、思政育人之星、学生最喜爱教师等评选，开展优秀学生宣讲的“榜样山政”活动，实施 1 个优秀团干部带动 10 个普通团员的“1+10”工程，“学习榜样，争做先进”已经成为每个山政人的内心自觉。

协同推进。秉承“全员育人、全方位育人、全过程育人”的理念，充分调动学校各方资源，共同推进学校德育。学校实施领导干部联系班级制度，辅导员、专业教师和思政教师联系会议制度，领航党校提高教师党性修养，扬帆团校坚定团员理想信念，“人人有责、人人担责”的德育理念深入人心。

积极践行。强调知行合一，推动学生在深入社会、了解社会、服务社会中提高个人的思想素质、政治素质和道德素质。学校将学生实践纳入思政课程的考核指标，积极推动学生参与社会实践，大力倡导青年志愿者开展丰富的志愿服务，法律援助中心等机构指导学生利用专业知识积极开展社会服务。

综合推进。推动德育教育与专业教育深度融合；推进思政课程评价体系改革，将学生日常道德表现、德育活动参与等情况纳入期末考核，推进德育理论与道德实践有机融合。

## 五、加强学风建设

紧密围绕“立德树人”工作重心，以优良学风建设为主线，从大学生在校学习生活实际出发，开展形式多样、内涵丰富、多角度、多载体的主题教育特色活动，强化学风建设。

以制度保学风。学校制定并实施了《关于进一步加强学风建设的意见》《学生纪律处分办法》《学生综合素质测评实施办法》等文件，通过制度规范行为、强化管理、养成习惯，把营造优良学风内化为师生自觉行动。近年来，学生考研率不断提升，学生考试违纪率持续下降，逐步形成了学风建设的长效机制。

以教风育学风。学校出台《山东政法学院关于建立健全师德师风建设长效机制的实施办法》，提升教师严谨治学的精神和认真负责的作风，引导教师成为言传身教的榜样和教书育人的楷模。

以榜样树学风。邀请知名校友，优秀毕业生开展系列讲座和报告，激励学生树立远大志向，激发学习动力。持续开展“榜样山政”、优良学风班级评选活动，充分发挥榜样的激励与示范作用。

以活动强学风。积极组织学科竞赛、创新创业竞赛、“学宪法、讲宪法”等丰富多彩活动和比赛，激发学生学习兴趣，拓展学生学习视野，引导学生充分有



效的利用课余间。各二级学院结合专业特点，积极开展各类与专业密切相关的专业活动和学科竞赛。开展各类学术讲座、报告等活动，开阔学生学术眼界，培养学术兴趣，激发学习热情。

以考风正学风。完善考试和学分制改革相关规范定，实行重修制度。组织开展了诚信教育活动，强化学生守法诚信意识，提高了学生拒绝和抵制考试违纪作弊的自觉性。积极推进文明考试，通过开展主题班会、诚信考试倡议书、诚信考试承诺签名等活动，倡树优良考风，促进优良学风。

## 第五部分 质量保障体系

学校始终坚持质量立校，把质量作为生命线，根据学校的办学定位和人才培养目标，不断完善教学质量监控与保障体系建设，有效保障了教学质量的提高。

### 一、人才培养中心地位落实情况

学校领导高度重视。学校落实“以本为本”，形成党委重视、校长主抓、院长落实的本科教育良好氛围，学校领导坚持深入教学一线，进行调查研究，解决人才培养工作中的问题。学校实行教学工作党政一把手负责制，把教学工作列入常委会和校长办公会的重要议事日程，每年召开两次全校教学工作会议。落实校领导联系教学单位制度、领导干部联系班级制度、领导督察和考试巡视制度，各级领导深入教学一线，加强对教学工作的检查、指导和调研，协调解决教学中出现的问题。本学年，学校召开 50 次常委会及 14 次院长办公会，专门讨论人才培养工作中的出现的教学问题。

政策制度相对完善。坚持制度先行，不断健全完善教学管理制度体系建设。先后完善《山东政法学院领导督察教学活动实施办法》、《山东政法学院课堂教学规范》、《山东政法学院教学督导管理办法》、《山东政法学院教学事故与教学管理事认定处理办法》等一些列规范性文件，确保学校教学工作制度化、规范化实施，明确教育教学中心地位。

组织机构比较健全。学校成立完善若干组织机构，加强对教学工作指导和监督，保证教育教学中心地位。成立教学工作委员会，对学校本科教育教学工作进行咨询、规划、审议、指导和监督。推进教师发展中心建设，加强师资培训。推进教学督导专家工作组建设，对教师课堂授课、教学研究、教学改革、教学竞赛进行指导，提高老师教学能力。二级学院基层教学组织日臻完善，运行良好，教务员队伍日益壮大。

### 二、教学质量保障体系建设

建立质保体系。学校建立了“4+2”内部质量保障体系，包括质量标准、评



价监督、信息处理、整改监督 4 个运行系统和组织保障、条件保障 2 个保障系统。建立“领导督察、专家督导、教学检查、同行评价和学生评教”五位一体的教学质量监控体系。

完善质量标准。建立教学目标标准、教学过程标准和教学结果标准。其中，主要教学环节质量标准主要包括备课环节质量标准、理论教学质量标准等 6 个标准。主要管理环节质量标准主要包括经费管理质量标准、师资队伍建设质量标准等 22 个质量标准。

加强质保队伍建设。选聘学生教学信息员 126 名，加强教学信息收集与反馈。增聘教学督导专家，现有校级督导专家 15 人，行业教学督导专家 10 人，二级学院教学督导专家 57 人。覆盖了法学、经济学、监狱学、工学、文学等多类专业。

### 三、日常质量监控情况

建立常态化检查机制。学校坚持开展期初教学秩序检查、期中教学检查、教学专项检查、期末考试考场巡查等日常检查，检查教师的履职情况、学生的学习状态和教学环境、教学内容、评价考核、教学改革等。

坚持校领导督察教学制度。本学年校领导督察教学 23 次，参与人数达 280 人次，借助巡查教学秩序、专题调研、督导听课等方式进行，为研判形势、互通信息、协调工作提供了基本依据。

深化“6311”教学督导制度。注重听课问题反馈，实行“诊断式”听课制度，对教师授课中存在的问题进行“一对一”对症下药，校级教学督导专家本学年共听课 731 节。

完善反馈机制。完善督导检查“回头看”制度，建立问题整改台账，要求被评价对象根据反馈意见形成整改报告，相关职能部门在后续的领导督察、教学督导、教学检查等方面进行跟踪复查，强化整改监督，推进持续改进，完善反馈“闭环”机制建设。本学年学生教学信息员收集教学反馈信息 842 条。

### 四、本科教学基本状态分析、应用

学校重视教学基本状态数据常态监测机制建设，注意发挥教学基本状态数据的作用，做好高等教育质量监测国家数据平台高校教学基本状态数据的采集、审核、填报工作，形成并反馈学校基本状态数据分析报告，作为学校下一步改进教学工作的基本依据。在此基础上形成教学质量年度报告及专业人才培养状况年度报告，并按照教育部要求向社会公开。

学校注重对本科教学基本状态数据的分析和应用，通过对本科教学基本数据比对，结合日常质量监控反馈的信息进行分析，学校 2020-2021 学年创新创业教育比较薄弱，学校加强创新创业扶持力度，选聘就业指导专职教师 7 人，增加创



新创业教育实践基地（平台）20 个、创业示范基地 15 个，增加创业孵化园 1 个、众创空间 4 个，保障了创新创业教育的有序开展。本学年学校获得国家级大学生创新创业训练项目 3 个，省部级创新创业项目较上个学年增加了 7 项，创新创业教育质量稳中有进。

## 第六部分 学生学习效果

### 一、学生学习满意度

深入广泛调查，了解学生满意度。学校进行全校范围的调查问卷，学生学习满意度调查共收到十个二级学院四个年级的学生问卷 3706 份，其中有效问卷 3677 份，问卷有效率为 99.2%。问卷统计显示学生对学校总体教学满意度为 90.42%，学校的教学管理等工作得到了学生充分的肯定。

### 二、应届毕业生毕业情况

严格毕业审核，全过程提高人才培养质量。推进严进严出，严格按人才培养方案要求进行毕业审核，2022 年共有本科毕业生 2684 人，实际毕业人数 2649 人，毕业率 98.7%，学位授予率 99.74%。

### 三、转专业与辅修情况

畅通渠道，助力学生学其所爱。2021-2022 学年，转专业学生 51 名，占全日制在校本科生数比例为 0.48%。辅修学生 420 名，占全日制在校本科生数比例为 3.94%。

### 四、学生学习情况

2021-2022 学年，在校本科生总计 587 人通过国家统一法律职业资格考试，以 2018 级法学类专业本科生为统计口径，有资格报考人数为 1643 人，通过人数为 587 人，通过率为 35.73%。293 人考取了硕士研究生。

### 五、应届生就业情况

全面落实“一把手”工程。出台《强化落实毕业生就业工作“一把手”工程实施方案》，充分发挥书记、校长和校领导班子成员带头做好毕业生就业工作的重要示范作用，建立健全主要负责同志亲自部署、分管领导靠前指挥、各相关部门单位协同推进的工作机制。学校党委会、校长办公会专题研究毕业生就业工作，学校成立就业创业指导工作领导小组，在各二级学院成立毕业生就业工作领导小组，确保就业工作健康有序。

加强就业指导与服务。一是建立了校院两级管理、职能部门协调联动、二级学院责任明确、全校通力合作的就业工作运行机制。二是加强就业指导课程建设，

将就业指导、大学生职业生涯规划纳入教学计划。三是加强就业指导服务，聘请企业家、人事经理、就业指导专家、成功校友等作为学校就业指导兼职教师，举办“职业生涯规划大赛”“求职简历大赛”“模拟应聘”“毕业生素质拓展训练营”等多种形式的求职训练活动。四是积极开拓就业市场。通过举办线上双选会、大中小型校园招聘会以及线上+线下专场宣讲会等各种渠道推介毕业生。毕业生就业状况较好。

## 六、用人单位对本校毕业生的总体满意度

为了解用人单位对我校毕业生的反馈，我校专门进行了用人单位对毕业生的满意度调查，结果显示用人单位对我校毕业生的办学特色、各项素质能力、工作胜任度、教育培养等方面给予了充分肯定，表达了与我校进一步深化合作的期待，毕业生良好的求职表现和校友的基础扎实，作风朴实，做事踏实的特点，给用人单位留下了良好的印象，用人单位对毕业生的总体满意度较高。

### （一）用人单位对本校毕业生素质能力的满意度评价

用人单位对本校毕业生求职态度、工作态度、专业技能、职业能力、职业发展潜力、创新能力、政治素养的满意度如下图所示：

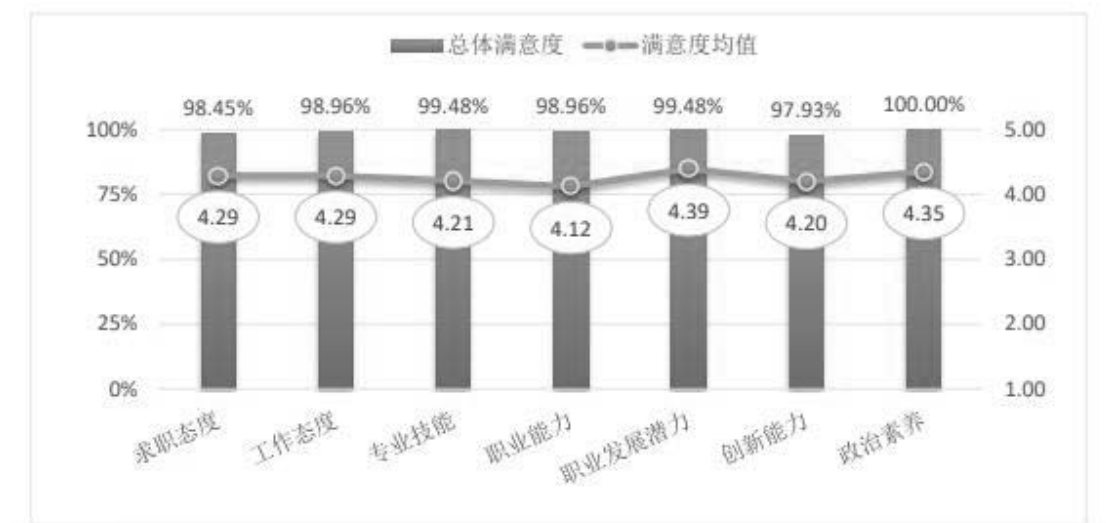


图 6.1 用人单位对本校毕业生各项素质能力的满意度

### （二）用人单位对本校毕业生工作胜任度的评价

用人单位评价本校毕业生工作的总体胜任度为 98.96%，其中“完全胜任”占 35.23%，“较胜任”占 40.93%，“基本胜任”占 22.80%，“不胜任”占 1.04%。

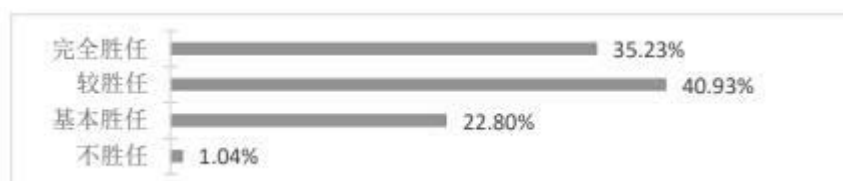




图 6.2 用人单位对本校毕业生工作胜任度的评价

### （三）用人单位对本校毕业生的总体满意度

用人单位对本校毕业生的总体满意度为 98.45%，其中“很满意”占 46.11%，“较满意”占 35.75%，“基本满意”占 16.59%，“不满意”占 1.55%。满意度均值为 4.26 分（5 分制）。

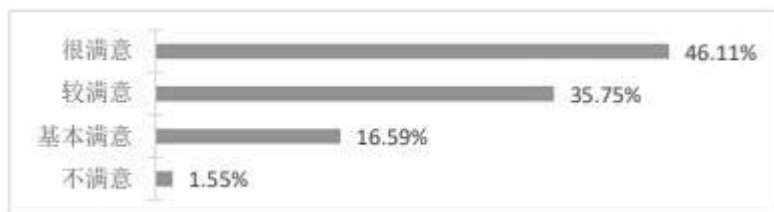


图 6.3 用人单位对本校毕业生的总体满意度

## 九、毕业生成就

学校为山东省法治建设培养了大批的合格人才，大多数法学专业毕业生活跃在山东省公检法一线，许多已经成为部门中层骨干。其他专业毕业生也均在所学专业领域崭露头角。

## 第七部分 特色发展

### 一、产业学院建设日益深入

学校主动顺应新一轮科技革命和产业变革，成立律师学院，积极推动与律师行业实现产教融合、协同育人，推进法治人才培养关口前移，为社会主义法治工作队伍培养、储备更多的高素质法治人才。学校律师学院建设卓有成效、颇具特色。

创新人才培养模式，深化校企合作。对接法律服务行业发展新需求，优化高素质应用型法治人才培养路径，构建深度融合、多方协同的“4D”应用型人才培养模式。探索实施“1+N+N”的协同育人模式、“1+2+3”管理运行模式、“4+X”资源共享模式。增设产业课程，探索人才培养模式改革。与行业联合制定人才培养方案，共建项目库 36 个，编写应用型教材 11 本，开设实践实训课程 369 门。学生与真实情境广泛接触，参与法律服务实战，“实战型”法学实践教学体系的构建与实施获评省级教学成果奖。

突出个性培养，培育专业人才。根据法治服务行业专业化发展需要，开设 N 个特色实验班，开展刑事法治、民商事法治、涉外法治、行政法治等专业化的个性培养。





深化产学合作，共建双师型教师队伍。每年遴选优秀教师赴政法机关和律所挂职，不断提升实践能力。聘请优秀的实务专家为兼职教授开展学业指导和职业规划。建立了 150 人的高水平双师专家库。

推进产业服务，打造特色专业。以产业学院为载体，对接区域产业链、创新链打造了一批特色优势学科专业群，围绕法学产业链，设置法学、监狱学、社区矫正、知识产权、国际经贸规则专业，申报纪检监察等专业，积极服务法治山东需要。

## 二、劳动教育卓有成效

学校高度重视劳动教育，出台《山东政法学院劳动教育方案》，积极构建“学融践悟”劳动教育模式，并将劳动教育贯穿于学生校园生活中的方方面面。学校劳动教育课程始于 2019 年，已实践多轮，教学效果得到广泛认可。

教学内容别具特色。学校建立了“必修+选修+实践”的课程体系，开发《劳动修养》必修课，形成生活技能类、传统手工类、现代工艺类等选修课程体系、构建了“校内劳动岗位+校外劳动基地”的资源体系、建立了“日常劳动+集中劳动”的实践机制。

课程思政内涵突出。《劳动修养》以弘扬马克思主义劳动观为核心，集中体现以劳树德、以劳修德、以劳成德的课程思政内涵，发挥以劳增智、以劳强体、以劳育美、以劳创新的综合育人功能，课程设置 8 个教学专题，与劳动实践项目穿插进行，提升了学生的劳动认知。

家校协同效果较好。学校组织开展了“两封信”活动。学校撰写《致家长的一封信》，邀请家长共同指导学生开展劳动，学生撰写《致父母的一封信》，感恩家长的辛勤劳动，表达分担家庭责任的决心。开展了“家长劳动达人”推荐活动，组织学生推荐劳动技能方面有专长的父母担任学校劳动导师，开展线上线下教学，传授劳动技能，传递劳动精神。

劳动实践丰富多彩。学校组织开展茂岭山红色教育基地步行道清扫、九如山风景区劳动体验、“采摘体验劳动、直播带货助农”、中秋节手工月饼制作等活动，引导学生根据专业特长、兴趣爱好、创新创业等开展自主劳动，自主劳动涉及普法宣传、义务支教、社区义工等。学校多渠道拓展劳动实践场所，充分借助学校资源优势与劳动实践教育基地互补共创，建设有校内外创新创业基地 17 处、专业实践实训教学基地 100 余处、工农业生产劳动基地 5 处、服务性劳动基地 4 处，校内劳动实践岗位 20 处。



## 第八部分 存在的问题及整改措

### 一、教师发展中心功能尚需进一步完善

学校高度重视教师发展中心的建设和发展，教师发展中心自成立以来，积极筹办各项教师比赛，承担教师培训，提高教师教育教学能力。但在组织机构、师资培训、人员数量等方面仍存在不足。针对以上问题，学校将落实以下改进措施：

一是完善教发组织结构。成立专家委员会、指导委员会。构建专兼职相结合、多学科专家与管理者相结合的专业化团队，汇聚一批专家学者、教学名师，作为教发中心的强大智库，形成顶层设计、统筹规划、协同联动的组织机构。同时，需加强教发中心人员的培育工作，扩展教发中心队伍。

二是加强师资培训。教学培训是教师教学发展中心的中心工作，是提升教师教学能力和水平的重要手段。教发中心需完善培训体系，建立面向新入职教师、青年教师、核心课程教师、教学管理人员和教学督导专家的全方位全覆盖培训体系，满足系统性、专业化、多样性、个性化需求。实现“线上与线下”、“必修与选修”、“集中与分散”相结合的培训形式，强化培训的灵活性及有效性。加强培训管理，出台相关政策，进一步明确和规范培训考核要求，充分发挥参加培训教师的示范辐射作用，提高培训实效。

三是推进教学咨询服务。建立教学咨询体系，促进教师教学持续改进。帮助教师发现教学过程中存在的问题，为教师教学能力发展提供决策参考。组建由教学名师、教学委员会委员、督导组专家、教学拔尖人才、青年骨干教师等构成的教学咨询专家队伍，为教师开展咨询服务。

四是开展教学学术研究。为搭建教学学术研究平台，引导和鼓励青年教师开展教学学术研究。实施青年教师教学能力提升工程，设立青年教师教学发展基。为教师开展教研教改提供专业指导与支持，提高教师教学科研的自觉意识，激励教师在反思教学的基础上，深入研究教学方法与考试方法。

五是夯实长效机制。加强教师教学发展机制创新，建立有效的教师专业发展的管理、考核与激励制度。加强青年教师导师培养责任制，发扬“传、帮、带”的优良传统。坚持实施课堂教学准入、主讲教师授课资格认证制度，完善教学质量评价体系。设立多样化教学奖励，鼓励教师积极参加各级各类教学竞赛，以赛促教。通过教学“青椒”奖、教学能手奖、教学优秀奖、优秀教学团队等评选活动，优化中青年教师成长发展的制度环境，培育跨学科、跨领域的创新团队，增强人才队伍可持续发展能力。



## 二、应用型人才培养的师资队伍建设需进一步加强

学校坚持应用型人才培养模式，是山东省首批应用型大学建设单位。但在应用型高校建设过程中仍然存在着一些问题，如：应用型人才培养的师资队伍数量、结构不够完善，双师型教师队伍的建设不足；吸引行业企业优秀人才到学校工作的制度还需明确；应用型教师能力提升的机制及评价体系仍需进一步完善。针对以上问题，学校将落实以下改进措施：

一是完善应用型师资队伍建设“引育”机制。进一步落实《人才引进与管理办法》，吸引优秀人才到校任职。

二是完善教师到行业（企业）、国家机关挂职、兼职等政策措施。鼓励教师到行业（企业）一线提升实践操作能力、提高指导实践教学的能力，了解和掌握行业职业能力要求

三是完善《外聘教师管理办法》。吸引行业企业优秀人才到学校工作，建设校企联合教学团队。

三是提升教师培养应用型人才的能力。进一步发挥学校教师教学发展中心作用，通过实施新入职教师、骨干教师、名师培育等教师发展培训项目，聚焦教学改革热点与难点，系统提升教师培养应用型人才教学能力。



附表 1

## 山东政法学院 2021-2022 学年本科教学质量报告核心支撑数据一览表

序号	数据指标名称	数据	备注
1-1	本科生人数	10649	
1-2	折合在校生人数	12626.5	
1-3	全日制在校生人数	11889	
1-4	本科生占全日制在校生总数的比例	89.63%	
2-1	专任教师数量	700	
2-2	外聘教师数量	40	
2-3	具有高级职称的专任教师比例	33.86%	
2-4	具有博士学位的专任教师比例	27.50%	
2-5	具有硕士学位的专任教师比例	12.50%	
3-1	全校本科专业总数（国标专业）	24	
3-2	当年本科招生专业总数（国标专业）	23	
3-3	当年新增专业（国标专业）	6	
3-4	当年停招专业（国标专业）	0	
4	生师比	17.54	
5	生均教学科研仪器设备值（元）	7154.76	
6	当年新增教学科研仪器设备值（万元）	724.23	
7	生均纸质图书数（册）	108.9	
8-1	电子图书（册）	3506320	
8-2	数据库（个）	1	
9-1	生均教学行政用房（平方米）	11.92	
9-2	生均实验室面积（平方米）	0.84	
10	生均本科教学日常运行支出（元）	2453.87	
11	本科专项教学经费（万元）	693.41	



12	生均本科实验经费（元）	170.05	
13	生均本科实习经费（元）	67.17	
14	全校开设课程总门数	814	
15	实践教学学分占总学分比例（人才培养方案中）	31.89	
16	选修课学分占总学分比例（人才培养方案中）	16.71	
17	主讲本科课程的教授占教授总数的比例（不含讲座）	92.86%	
18	教授授本科课程占总课程数的比例	9.31%	
19	实践教学和实习实训基地	376	
20	应届本科生毕业率	98.7%	
21	应届本科生学位授予率	99.74%	
22	应届本科生初次就业率	54.88%	
23	体质测试达标率	93.74%	
24	学生学习满意度	90.42%	

## 说明：

1. 本表所涉数据全部来源于学校 2018 年秋季学期在教育部高等教育质量监测国家数据平台填报的教学基本状态数据。
2. 有关数据的统计口径和统计方式参照《教育部关于印发〈普通高等学校基本办学条件指标（试行）的通知〉》（教发[2004]2 号）、《教育部关于开展普通高等学校本科教学工作合格评估的通知》（教高厅[2011]2 号）和“高等教育质量监测国家数据平台数据填报指南”。
3. 学生学习满意度调查方法：通过发放调查问卷的方式进行调查。
4. 用人单位对毕业生满意度调查方法：通过发放调查问卷的方式进行调查。
5. 上述单项数据并非教学质量指标，不可用于教学质量的评估比较。



## 附表 2

各专业教师数量及生师比一览表

专业代码	专业名称	专业教师总数	专业生师比
020101	经济学	17	15.53
020302	金融工程	20	8.60
020401	国际经济与贸易	10	23.50
030101K	法学	204	26.26
030102T	知识产权	8	31.75
030103T	监狱学	30	26.40
030107TK	社区矫正	3	31.33
030201	政治学与行政学	13	13.92
050201	英语	23	16.39
050207	日语	7	15.00
050262	商务英语	8	30.00
050301	新闻学	16	23.13
050305	编辑出版学	18	8.11
050306T	网络与新媒体	16	13.56
050307T	数字出版	12	4.42
080901	计算机科学与技术	17	6.94
080911TK	网络空间安全	12	15.75
120102	信息管理与信息系统	27	8.81
120204	财务管理	27	12.56
120206	人力资源管理	6	16.17
120207	审计学	15	22.87
120402	行政管理	18	18.94



附表 3

各专业教师职称结构一览表

专业代码	专业名称	总数	教授	副教授	中级及以下
020101	经济学	17	1	5	11
020302	金融工程	20	2	5	13
020401	国际经济与贸易	10	0	5	5
030101K	法学	204	44	67	92
030102T	知识产权	8	0	3	5
030103T	监狱学	30	1	3	26
030107TK	社区矫正	3	0	0	3
030201	政治学与行政学	13	0	1	12
050201	英语	23	1	7	15
050207	日语	7	0	0	7
050262	商务英语	8	0	2	6
050301	新闻学	16	2	5	9
050305	编辑出版学	18	4	7	6
050306T	网络与新媒体	16	0	1	13
050307T	数字出版	12	1	1	9
080901	计算机科学与技术	17	1	1	12
080911TK	网络空间安全	12	2	5	5
120102	信息管理与信息系统	27	2	10	13
120204	财务管理	27	1	4	21
120206	人力资源管理	6	0	1	5
120207	审计学	15	2	2	11
120402	行政管理	18	1	3	14



附表 4

各专业教师学位结构一览表

专业代码	专业名称	总数	博士	硕士学士	学士及以下
020101	经济学	17	12	4	1
020302	金融工程	20	10	9	1
020401	国际经济与贸易	10	7	3	0
030101K	法学	204	73	112	19
030102T	知识产权	8	4	4	0
030103T	监狱学	30	8	22	0
030107TK	社区矫正	3	0	3	0
030201	政治学与行政学	13	11	2	0
050201	英语	23	1	20	2
050207	日语	7	0	7	0
050262	商务英语	8	1	7	0
050301	新闻学	16	5	10	1
050305	编辑出版学	18	10	8	0
050306T	网络与新媒体	16	2	14	0
050307T	数字出版	12	3	9	0
080901	计算机科学与技术	17	0	17	0
080911TK	网络空间安全	12	4	8	0
120102	信息管理与信息系统	27	2	24	1
120204	财务管理	27	6	21	0
120206	人力资源管理	6	1	5	0
120207	审计学	15	3	12	0
120402	行政管理	18	9	9	0





附表 5

各专业学分比例情况一览表

校内专业代码	校内专业名称	实践教学学分占总学分的比例	选修课学分占总学分的比例
020101	经济学	24.09	18.90
020302	金融工程	31.68	16.15
020401	国际经济与贸易	28.37	17.18
030101K	法学	24.85	13.47
030102T	知识产权	27.06	14.12
030103T	监狱学	23.08	10.65
030105T	国际经贸规则	29.88	12.83
030107TK	社区矫正	23.03	13.33
030201	政治学与行政学	30.25	16.05
050201	英语	41.72	17.18
050207	日语	36.75	16.87
050262	商务英语	45.83	16.05
050301	新闻学	37.72	17.75
050305	编辑出版学	37.72	17.75
050306T	网络与新媒体	37.72	17.75
050307T	数字出版	37.87	17.75
080706	信息工程	51.96	16.87
080901	计算机科学与技术	44.98	17.28
080911TK	网络空间安全	39.8	36.20
120102	信息管理与信息系统	39.06	35.63
120204	财务管理	28.66	19.51
120206	人力资源管理	36.6	14.38
120207	审计学	28.75	16.25
120402	行政管理	31.85	16.56



## 附表 6

各专业教授上课情况一览表

专业代码	专业名称	主讲本科课程的本专业教授 占本专业教授总数的比例	教授讲授本专业课程占本专 业课程总数比例
020101	经济学	0.00	7.14
020302	金融工程	100.00	11.11
020401	国际经济与贸易	0.00	6.52
030101K	法学	92.00	27.41
030102T	知识产权	50.00	17.65
030103T	监狱学	100.00	10.00
030201	政治学与行政学	0.00	1.61
050201	英语	100.00	6.10
050262	商务英语	0.00	3.28
050301	新闻学	100.00	34.78
050305	编辑出版学	100.00	25.00
050306T	网络与新媒体	0.00	25.00
050307T	数字出版	0.00	18.18
080706	信息工程	0.00	14.81
080901	计算机科学与技术	0.00	10.00
080911TK	网络空间安全	100.00	17.95
120102	信息管理与信息系统	50.00	12.12
120204	财务管理	100.00	10.20
120207	审计学	100.00	14.29



## 附表 7

各专业实践教学及实习实训基地情况一览表

校内专业代码	校内专业名称	实践教学及实习实训基地数量
020101	经济学	12
020302	金融工程	7
020401	国际经济与贸易	14
030101K	法学	265
030102T	知识产权	3
030103T	监狱学	29
030107TK	社区矫正	4
030201	政治学与行政学	6
050201	英语	6
050207	日语	2
050262	商务英语	4
050301	新闻学	9
050305	编辑出版学	7
050306T	网络与新媒体	3
050307T	数字出版	1
080706	信息工程	6
080901	计算机科学与技术	1
080911TK	网络空间安全	4
120102	信息管理与信息系统	2
120204	财务管理	20
120206	人力资源管理	1
120207	审计学	14
120402	行政管理	7



附表 8

各专业毕业生情况一览表

校内专业代码	校内专业名称	毕业率 (%)	学位授予率 (%)	体质达标率 (%)
020101	经济学	93.75	100.00	93.21
020302	金融工程	100.00	100.00	92.31
020401	国际经济与贸易	100.00	100.00	93.28
030101K	法学	98.62	99.81	94.33
030102T	知识产权	100.00	100.00	92.50
030103T	监狱学	100.00	99.49	97.98
030201	政治学与行政学	100.00	100.00	93.98
050201	英语	95.83	100.00	92.91
050207	日语	100.00	100.00	87.61
050262	商务英语	100.00	100.00	91.07
050301	新闻学	100.00	100.00	93.64
050305	编辑出版学	100.00	100.00	89.17
050306T	网络与新媒体	100.00	100.00	93.95
080706	信息工程	89.47	100.00	95.71
080911TK	网络空间安全	100.00	100.00	91.86
120102	信息管理与信息系统	100.00	100.00	86.38
120204	财务管理	98.25	96.43	91.84
120207	审计学	100.00	100.00	91.58
120402	行政管理	100.00	100.00	91.69