



山东协和学院  
Shandong Xiehe University

# 2021-2022 学年 本科教学质量报告



山东协和学院  
二〇二二年十一月

## 目 录

学校概况 .....	1
第一部分 本科教育基本情况 .....	2
一、本科人才培养目标及服务面向 .....	2
(一) 本科人才培养目标 .....	2
(二) 服务面向 .....	2
二、本科专业设置情况 .....	2
三、各类全日制在校学生情况及本科生所占比例 .....	5
四、本科生源质量情况 .....	5
第二部分 师资与教学条件 .....	7
一、师资队伍 .....	7
(一) 数量、结构与生师比 .....	8
(二) 本科主讲教师情况、教授承担本科课程情况 .....	10
(三) 人事制度改革情况 .....	10
二、教学条件 .....	11
(一) 教学经费投入情况 .....	11
(二) 教学设施应用情况 .....	12
第三部分 教学建设与改革 .....	13
一、《习近平总书记教育重要论述讲义》使用情况 .....	13
二、专业建设 .....	13
(一) 专业设置与结构调整 .....	13
(二) 整合优势资源, 培育品牌特色专业 .....	14
三、课程建设 .....	14
(一) 课程建设情况 .....	14
(二) 课程开设情况 .....	14
(三) 选修课程情况 .....	14
四、教材建设 .....	14
五、实践教学 .....	15
(一) 实验教学 .....	15
(二) 本科生毕业设计(论文) .....	15
(三) 实习与教学实践基地 .....	15
六、创新创业教育 .....	16
七、教学改革 .....	16
(一) 积极推进课堂教学改革 .....	16
(二) 积极推进教学方法改革 .....	16
(三) 深化学习评价改革 .....	17
第四部分 专业培养能力 .....	17
一、培养目标 .....	17
(一) 清晰的应用型人才培养思路 .....	17
(二) 明确的应用型人才培养目标 .....	18
(三) 对接地方经济社会需求的专业布局 .....	18
二、教学条件 .....	19
(一) 教学经费投入 .....	19
(二) 师资队伍建设 .....	20

(三) 教学设备 .....	20
(四) 实习实训基地 .....	20
三、人才培养 .....	20
(一) 建立应用型课程体系 .....	20
(二) 改革实践教学体系 .....	20
(三) 落实立德树人工作机制 .....	21
(四) 严格学风管理 .....	21
(五) 持续推进创新创业教育改革 .....	21
第五部分 质量保障体系 .....	23
一、学校人才培养中心地位落实情况 .....	23
二、校领导班子研究本科教学工作情况 .....	24
三、出台的相关政策措施 .....	24
(一) 健全教学管理规章制度, 完善教学管理制度体系 .....	24
(二) 加强教学管理队伍建设, 提高教学管理服务水平 .....	24
四、教学质量保障体系建设 .....	25
(一) 完善教学质量保障体系 .....	25
(二) 建立常态化内部监控机制 .....	25
(三) 构建毕业生跟踪反馈机制 .....	26
(四) 加强质量信息的反馈与改进 .....	26
五、日常监控及运行 .....	26
(一) 强化专项检查与评估 .....	26
(二) 加强实践教学监控与管理 .....	26
六、规范教学行为 .....	27
七、本科教学基本状态分析 .....	27
(一) 建立学校教学基本状态数据库, 实现质量信息化管理 .....	27
(二) 定期信息公开, 接受校内外各方监督 .....	27
八、开展专业评估、专业认证 .....	27
(一) 持续开展专项评估工作 .....	27
(二) 积极推进专业认证工作 .....	27
第六部分 学生学习效果 .....	28
一、加强学生指导 .....	28
二、学生满意度 .....	28
三、应届本科生毕业情况及学位授予情况等 .....	29
四、攻读研究生情况 .....	29
五、应届本科生毕业就业情况 .....	29
(一) 毕业情况 .....	29
(二) 就业情况 .....	29
(三) 转专业与辅修情况 .....	29
六、社会用人单位对毕业生评价 .....	29
七、毕业生成就 .....	29
八、国际交流与开展情况 .....	30
第七部分 特色发展 .....	30
一、“双创”教改升级赋能应用型人才培养 .....	30
二、深化以人才培育为中心的人才分类评价机制改革 .....	31

第八部分 需要解决的问题 .....	32
一、高层次人才队伍仍需进一步充实 .....	32
二、产教融合协同育人机制有待进一步完善 .....	32
附件：山东协和学院 2021-2022 学年本科教学质量报告支撑数据一览表 .....	33
附表 1：全校教师数量及结构统计表 .....	35
附表 2：分专业专任教师数量情况 .....	36
附表 3：分专业专任教师职称、学历结构 .....	38
附表 4：各专业实践教学学分及实践场地情况 .....	40
附表 5：各专业人才培养方案学时、学分情况 .....	42
附表 6：分专业教授授课情况一览表 .....	44
附表 7：分专业本科生毕业率 .....	46
附表 8：分专业本科生学位授予率 .....	47
附表 9：分专业毕业生去向落实率 .....	48
附表 10：分专业体质测试合格率 .....	49

# 山东协和学院 2021-2022 学年本科教学质量报告

## 学校概况

山东协和学院创建于 1993 年，2003 年经省教育厅批准纳入国家普通高职统招计划；2004 年经省人民政府批准为普通高职院校；2011 年经国家教育部批准升格为普通本科高校，开展应用型人才培养；2014 年被省教育厅、财政厅确定为“山东省民办本科高等教育特色名校”立项建设单位；2017 年通过教育部本科教学工作合格评估；2017 年，学校被教育部评为“全国首批高校教师考核评价改革示范校；2021 年被评为首批山东省应用型本科高校建设单位、首批山东省智慧教育示范校创建单位；2022 年被评为首批山东省绿色学校、首批红色文化传承示范校。

学校占地面积 119.5 万平方米，建筑面积 70.3 万平方米；教学科研仪器设备总值 17012.48 万元。图书馆馆藏纸质图书 235 万册，电子图书 221.53 万册。

学校下设 8 个教学院（部），41 个本科专业。现有专任教师 1429 人，其中具有硕士及以上学历的 1288 人，具有高级专业技术职务的 567 人；享受国务院特殊津贴专家 3 人，国家有突出贡献中青年专家 1 人，省级教学名师 3 人，省级教学团队 6 个，省级“黄大年式”教师团队 2 个。拥有国家级一流本科专业建设点 4 个、省级一流本科专业建设点 8 个、省级特色专业 4 个、省级民办本科高校优势特色专业支持计划专业 6 个；省级人才培养模式创新实验区 1 个；省级卓越工程师教育培养计划项目 2 个。建有国家级一流本科课程 2 门、国家级精品资源共享课 1 门、国家级精品课程 1 门，省级一流本科课程 17 门、省级精品课程 43 门、省级精品资源共享课 4 门。获批国家级教改项目 14 项，省级教改项目 49 项；获国家级教学成果二等奖 4 项，省级教学成果特等奖 3 项、一等奖 6 项、二等奖 9 项、三等奖 7 项。

学校建有山东省高等学校科研创新平台 3 个，山东省高等学校应用技术优质协同创新中心 1 个，省级高水平学科培育学科 1 个。承担科研项目 1437 项，其中国家级科研项目 18 项、省部级科研项目 206 项、厅局级科研项目 960 项；发表研究论文 4958 篇；获得科研成果奖 1005 项，获得国家专利 536 件、软件著作权 774 件。

学校高度重视创新创业教育，强化创新引领创业、创业带动就业理念，建立大学生创业孵化中心，是国家备案众创空间、山东省众创空间、济南市泉城众创空间支持单位。学生承担国家级大学生创新创业训练计划项目 136 项，省级大学生创新创业训练计划项目 380 项；各类竞赛获国家级金奖 67 项、银奖 262 项、铜奖 214 项；省级金奖 289 项、银奖 504 项、铜奖 400 项。其中，2020 年、2021 年、2022 年，在“互联网+”大学生创新创业大赛中共获国家级金奖 5 项、银奖 3 项、铜奖 18 项，省级金奖 57 项、银奖 134 项、铜奖 73 项。

学校坚持开放办学，与英国、美国、澳大利亚、加拿大、马来西亚等 13 个国家和中国台湾、中国澳门等地区的 40 多所高校建立了友好合作关系，在教师互派、学

生交流、学分互认、课程共建等方面开展交流与合作。已选派 68 名教师赴美国、新加坡、马来西亚、泰国等国家交流深造，并聘请了美国等国家和地区的 12 名资深学者担任客座教授。

学校坚持依法办学、诚信办学、规范办学、开放办学，弘扬“和合”文化，秉承“明道致远，德和崇文”的校训，实施“质量立校、人才强校、特色兴校、专家治学”发展战略，强化应用型人才培养，办学水平和人才培养质量得到社会普遍认可。先后获评全国先进社会组织、全国毕业生就业 50 强高校、首批全国创新创业 50 强高校、全国首批深化创新创业教育改革示范校、“高校教师考核评价改革示范校”、全省教育工作先进单位，被中华职业教育社授予黄炎培职业教育“优秀学校奖”。

## **第一部分 本科教育基本情况**

### **一、本科人才培养目标及服务面向**

#### **（一）本科人才培养目标**

##### **1. 学校定位**

办学类型定位：地方性、应用型、协同式普通本科高校。

办学层次定位：以应用型本科教育为主，以技能型专科教育为辅，争取举办专业学位硕士研究生教育。

学科专业定位：以医学为特色，医学、工学、文学、管理学、教育学、艺术学等多学科协调发展。

人才培养定位：培养德智体美劳全面发展的高素质应用型人才。

服务面向定位：立足济南，面向山东，辐射全国，服务基层医疗卫生行业、地方中小微企业，助力区域经济社会发展。

##### **2. 总体目标**

坚持立德树人，把正发展方向；遵循教育规律，提升内涵质量；立足办学定位，建设特色名校；融合信息技术，重塑教学形态；到 2025 年，基本建成与民办大学制度相适应的现代治理体系，形成多科性、开放式、信息化、高水平发展格局，把学校建成全国民办本科高等教育特色名校。

#### **（二）服务面向**

立足济南，面向山东，辐射全国，服务地方经济社会发展。

### **二、本科专业设置情况**

根据社会对专业人才的需求和学校人才培养总目标，围绕国家创新驱动发展战略和山东省新旧动能转换重大工程等经济发展战略，对接地方经济社会发展和产业行业需求，推进新工科、新文科、新医科专业建设，探索构筑“四新”教育新体系和人才

培养新模式。

学校共有本科专业 41 个，涵盖工学、医学、文学、管理学、艺术学、教育学 6 个学科门类。其中工学专业 17 个占 41.46%、理学专业 6 个占 14.63%、医学专业 1 个占 2.44%、文学专业 2 个占 4.88%、管理类专业 10 个占 24.39%、艺术学专业 4 个占 9.76%、教育学专业 1 个占 2.44%。本学年新增数据科学与大数据技术专业。现有国家级一流本科专业建设点 4 个，省级一流本科专业建设点 8 个，省级特色本科专业 1 个，省民办本科高校优势特色专业支持计划资助专业 6 个，省级卓越工程师教育培养计划项目 2 个，省财政重点支持特色名校立项建设专业 3 个。

表 1 山东协和学院本科专业设置情况一览表

序号	学科门类	专业门类	专业代码	专业名称	备注
1	工学	机械类	080202	机械设计制造及其自动化	民办高校优势特色专业（2016 年度）、卓越工程师教育培养计划专业、国家级一流本科专业建设点（2019 年度）
2	工学	机械类	080204	机械电子工程	省级一流本科专业建设点（2021 年度）
3	工学	机械类	080208	汽车服务工程	
4	管理学	管理科学与工程类	120105	工程造价	
5	管理学	管理科学与工程类	120103	工程管理	
6	工学	自动化类	080801	自动化	民办高校优势特色专业（2014 年度）、省级一流本科专业建设点（2019 年度）
7	工学	土木类	081001	土木工程	民办高校优势特色专业（2016 年度）、卓越工程师教育培养计划专业、省级一流本科专业建设点（2019 年度）
8	工学	电气类	080601	电气工程及其自动化	
9	工学	测绘类	081201	测绘工程	
10	工学	交通运输类	081802	交通工程	
11	艺术学	设计学类	130503	环境设计	
12	医学	护理学类	101101	护理学	省级特色专业（2011 年）、民办高校优势特色专业（2014 年度）、国家级一流本科专业建设点（2020 年度）
13	医学	护理学类	101102T	助产学	
14	工学	计算机类	080901	计算机科学与技术	
15	工学	计算机类	080903	网络工程	
16	工学	计算机类	080905	物联网工程	省级一流本科专业建设点（2019 年度）

序号	学科门类	专业门类	专业代码	专业名称	备注
17	工学	计算机类	080902	软件工程	
18	工学	计算机类	080906	数字媒体技术	省级一流本科专业建设点 (2021年度)
19	工学	电子信息类	080717T	人工智能	
20	艺术学	设计学类	130508	数字媒体艺术	
21	工学	电子信息类	080701	电子信息工程	民办高校优势特色专业(2015 年度)、省级一流本科专业建 设点(2019年度)
22	艺术学	设计学类	130502	视觉传达设计	
23	教育学	教育学类	040106	学前教育	国家级一流本科专业建设点 (2021年度)
24	文学	外国语言文学类	050201	英语	
25	文学	外国语言文学类	050262	商务英语	
26	艺术学	音乐与舞蹈学类	130202	音乐学	
27	管理学	旅游管理类	120901K	旅游管理	民办高校优势特色专业(2015 年度)、国家级一流本科专业 建设点(2021年度)
28	管理学	旅游管理类	120902	酒店管理	
29	管理学	工商管理类	120203K	会计学	省级一流本科专业建设点 (2019年度)
30	管理学	工商管理类	120202	市场营销	
31	管理学	工商管理类	120204	财务管理	
32	管理学	物流管理与工程类	120601	物流管理	
33	管理学	电子商务类	120801	电子商务	
34	医学	医学技术类	101005	康复治疗学	省级一流本科专业建设点 (2021年度)
35	医学	医学技术类	101003	医学影像技术	
36	医学	医学技术类	101001	医学检验技术	
37	医学	中药学类	100801	中药学	
38	医学	口腔医学类	100301K	口腔医学	
39	工学	机械类	080213T	智能制造工程	
40	管理学	工商管理类	120207	审计学	
41	工学	计算机类	080910T	数据科学与大 数据技术	



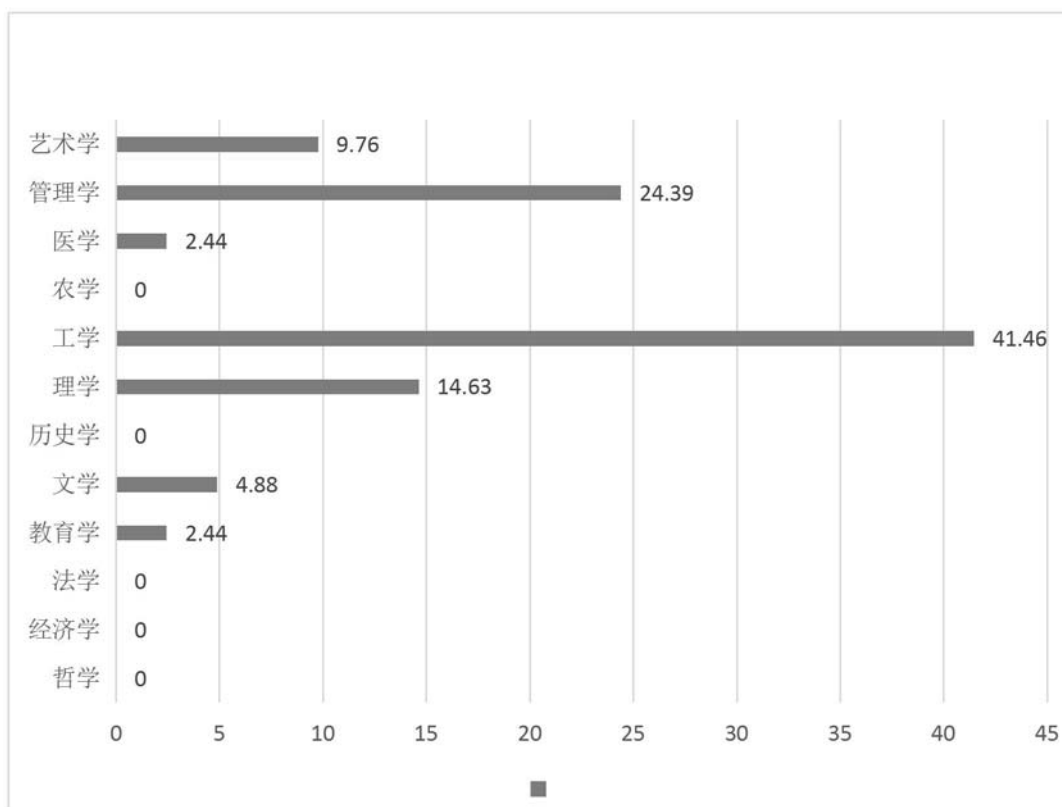


图1 各学科专业占比情况 (%)

### 三、各类全日制在校学生情况及本科生所占比例

各类全日制在校学生总规模为 32584 人，其中普通本科在校生 16431 人，本科生占在校生总数的比例为 50.43%；专科生 16153 人，占在校生比例为 49.57%。

### 四、本科生源质量情况

学校高度重视本科生生源质量，成立招生工作领导小组，落实部门主体责任，形成小组统领、各部门齐抓共管的协同工作机制；对接地方经济社会发展和产业行业需求，按照优化结构、强化重点、培育特色原则，调整专业布局，对就业率较低的专业实施专业预警与退出机制，撤销测绘工程和交通工程两个专业。围绕山东省重点发展“十强产业”，新设数据科学与大数据技术专业；对往届毕业生择业方向进行调研，结合历年招生数据以及各地区产业结构需求，及时调整各省市投放专业和招生数量；通过抖音、公众号等网络平台，以及在各省市举办招生咨询会、宣讲会等方式，宣传学校特色专业和特色发展情况，吸引优质生源，有效提升学校的社会影响力。

学校 2022 年共录取本科生 7006 人，其中山东省内 5745 人，省外 1261 人。山东省普通类本科录取分数线 449 分，超控制线 12 分。辽宁省、吉林省、黑龙江省、广东省、重庆市、海南省、陕西省等 7 个省市本科录取分数线超过当地控制线 30 分以上，其中吉林省本科录取分数线超当地控制线 50 分以上。

表 2 山东协和学院本科生源情况

省份	批次	招生类型	录取数 (人)	批次最低控 制线(分)	当年录取 平均分数 (分)	当年录取平 均分与批次 最低控制线 的差值(分)
天津市	本科批招生	不分文理	30	463	494.73	31.73
河北省	本科批招生	文科	29	443	472	29
河北省	本科批招生	理科	36	430	462.89	32.89
山西省	第二批次招生 B	文科	35	409	436.27	27.27
山西省	第二批次招生 B	理科	35	373	399.91	26.91
内蒙古自治区	第二批次招生 A	文科	26	366	404.15	38.15
内蒙古自治区	第二批次招生 A	理科	22	323	363.18	40.18
辽宁省	本科批招生	历史	22	404	461.73	57.73
辽宁省	本科批招生	物理	23	362	435.48	73.48
吉林省	第二批次招生 A	文科	18	364	432.43	68.43
吉林省	第二批次招生 A	理科	17	327	394.9	67.9
黑龙江省	第二批次招生 A	文科	25	365	408.25	43.25
黑龙江省	第二批次招生 A	理科	25	308	372.2	64.2
江苏省	本科批招生	历史	12	471	476.67	5.67
江苏省	本科批招生	物理	29	429	452.52	23.52
浙江省	本科批招生	不分文理	56	497	544.36	47.36
安徽省	第二批次招生 A	文科	41	480	495.33	15.33
安徽省	第二批次招生 A	理科	41	435	450.72	15.72
福建省	本科批招生	历史	8	468	478.38	10.38
福建省	本科批招生	物理	37	428	451.62	23.62
山东省	春季招生	不分文理	940	—	—	各类别录取 分及控制线 均不同
山东省	本科批招生	不分文理	1608	437	462.12	25.12
河南省	第二批次招生 A	文科	82	445	458.1	13.1
河南省	第二批次招生 A	理科	85	405	438.75	33.75
广东省	本科批招生	历史	18	437	477.94	40.94
广东省	本科批招生	物理	27	445	489.07	44.07
广西壮族自治 区	第二批次招生 A	文科	12	421	434.54	13.54
广西壮族自治 区	第二批次招生 A	理科	18	343	373.44	30.44

省份	批次	招生类型	录取数 (人)	批次最低控 制线(分)	当年录取 平均分数 (分)	当年录取平 均分与批次 最低控制线 的差值(分)
天津市	本科批招生	不分文理	30	463	494.73	31.73
海南省	本科批招生	不分文理	28	471	518.18	47.18
重庆市	本科批招生	历史	15	415	461.22	46.22
重庆市	本科批招生	物理	23	411	459.73	48.73
四川省	第二批次招生 A	文科	31	466	493.29	27.29
四川省	第二批次招生 A	理科	31	426	457.35	31.35
贵州省	第二批次招生 A	文科	16	471	481.66	10.66
贵州省	第二批次招生 A	理科	16	360	386.78	26.78
云南省	第二批次招生 A	文科	15	505	525.40	20.4
云南省	第二批次招生 A	理科	17	430	453.27	23.27
西藏自治区	第二批次招生 A	文科	1	305	311	6
西藏自治区	第二批次招生 A	理科	2	260	268	8
陕西省	第二批次招生 A	文科	17	400	450.45	50.45
陕西省	第二批次招生 A	理科	18	344	402.21	58.21
甘肃省	第二批次招生 A	文科	24	425	436.68	11.68
甘肃省	第二批次招生 A	理科	31	352	364.07	12.07
青海省	第二批次招生 A	文科	16	370	394.04	24.04
青海省	第二批次招生 A	理科	23	327	330.75	3.75
宁夏回族自治区	第二批次招生 A	文科	14	425	450.2	25.2
宁夏回族自治区	第二批次招生 A	理科	26	354	369.85	15.85
新疆维吾尔自治区	第二批次招生 A	文科	19	334	354.19	20.19
新疆维吾尔自治区	第二批次招生 A	理科	23	309	320.76	11.76

## 第二部分 师资与教学条件

### 一、师资队伍

学校坚持实施“教师教学质量提升工程”“教师代表性成果培育工程”“高层次人才引进工程”“教师从教凝心工程”和“一德四能考核评价改革工程”等系列人才工程，着力提升教师教育教学能力，促进教师专业发展，打造优质教师队伍。在2019-2021年中国高等教育学会发布“民办及独立学院”教师教学发展指数中，一直

位居全国前三位。

(一) 数量、结构与生师比

学校现有专任教师 1429 人，其中外聘教师 908 人，折合生师比 17.47: 1，达到了教育部普通高等学校基本办学条件指标要求。专任教师中具有硕士及以上学位者 1288 人，占比 90.13%；具有高级专业技术职务者 567 人，占比 39.68%；有企业工作或实践经验的教师占比达到 61.4%。

表 3 教师队伍职称、学位、年龄结构

项目		专任教师		外聘教师	
		数量	比例 (%)	数量	比例 (%)
总计		1429	100	908	100
职称	正高级	111	7.77	163	17.95
	其中教授	93	6.51	48	5.29
	副高级	456	31.91	447	49.23
	其中副教授	382	26.73	259	28.52
	中级	632	44.23	226	24.89
	其中讲师	543	38.00	84	9.25
	初级	158	11.06	38	4.19
	其中助教	142	9.94	31	3.41
	未评级	72	5.04	34	3.74
最高学位	博士	357	24.98	17	1.87
	硕士	931	65.15	133	14.65
	学士	112	7.84	614	67.62
	无学位	29	2.03	144	15.86
年龄	35 岁及以下	687	48.08	134	14.76
	36-45 岁	548	38.35	206	22.69
	46-55 岁	146	10.22	316	34.80
	56 岁及以上	48	3.36	252	27.75

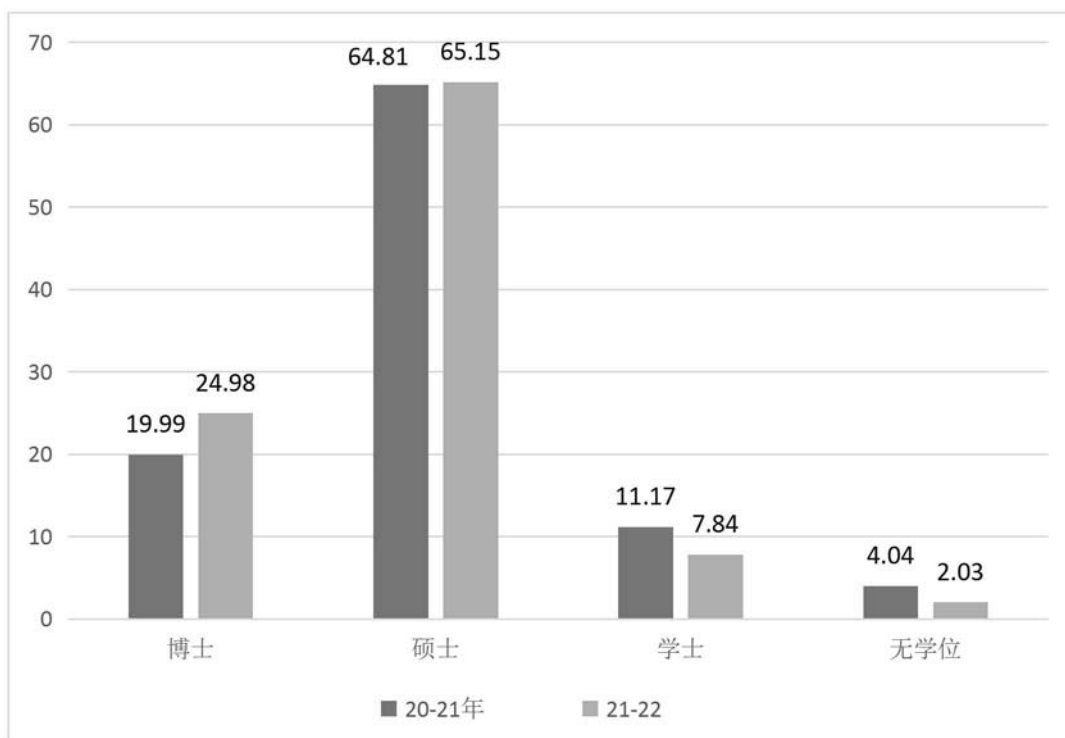


图 2 近两学年专任教师学位情况 (%)

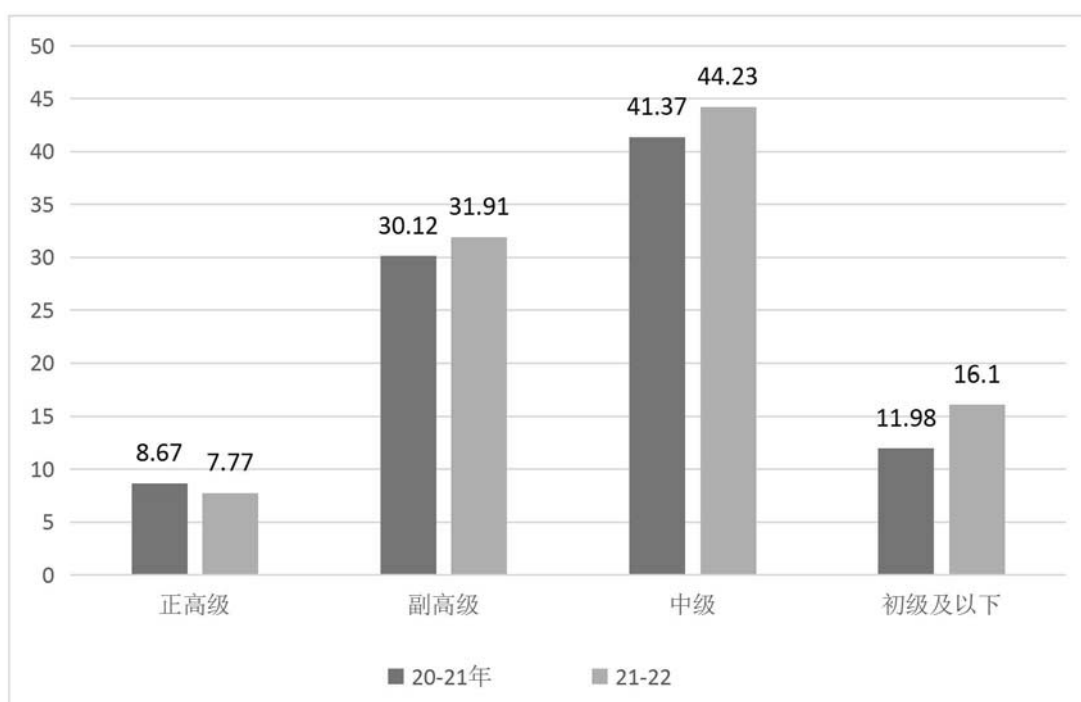


图 3 近两学年专任教师职称情况 (%)

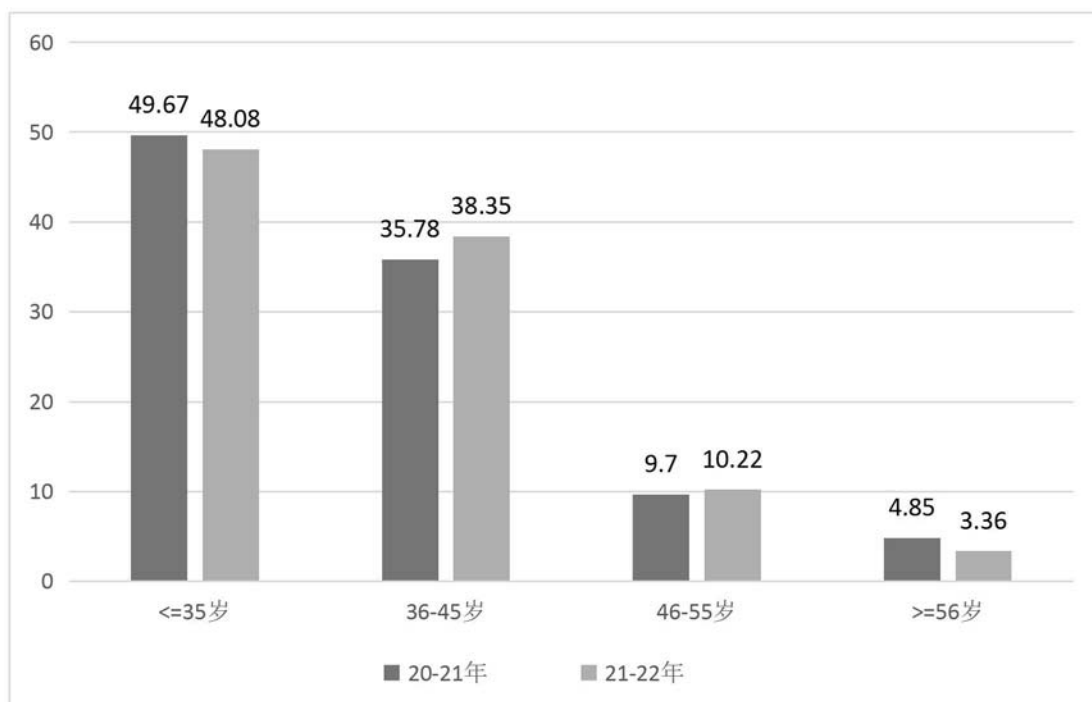


图 4 近两学年专任教师年龄结构 (%)

## (二) 本科主讲教师情况、教授承担本科课程情况

执行“本科生教学工作一票否决制”，将高级职称教师为本科生上课作为聘期考核、职称晋升、岗位聘用的基本条件，除获准进行学术访问和学术休假之外，每学年必须完整地给本科生讲授至少 1 门课程。达不到学年基本教学工作量的，聘期考核视为不合格，并将延迟职称申报年限。连续两年不给本科生授课的高级职称教师，将转为其他岗位。当年度学校教授、副教授全部为本专科生上课，比例为 100%。

## (三) 人事制度改革情况

学校持续稳步推进人事制度改革。实施全员竞聘上岗，出台《山东协和学院 2022 年岗位竞聘实施办法》，组织开展校级领导、处级干部、科级干部、科级及以下管理服务人员、辅导员、实验教学人员等各岗位人员竞聘。实施教师档级竞聘制度，开展专任教师档级考核及竞聘，连续 4 年开展教师档级竞聘工作，教师档级与待遇挂钩，A 档、B 档、C 档教师每月分别增加 4000 元、2000 元、1000 元的档级工资，激励教师潜心教书育人。

继续推行“一德四能”考核评价。坚持以师德为先，综合考察教师教育教学、科学研究、服务社会和专业发展能力，形成考核内容系统化、考核主体多元化、考核时间全程化、考核形式常态化的“一德四能评价工程”考核体系，被教育部遴选为“全国首批高校教师考核评价改革示范校”。依据聘期工作任务考核指标，对 2021-2022 学年专任教师聘期工作任务完成情况进行考核，考核结果与新学年聘任档级挂钩。进一步修订完成教师年度考核指标和聘期考核指标，年度考核与聘期考核相结合，激励

教师更好教书育人。

坚持“标志性成果和代表作制度”原则，出台专业技术职务评聘办法，组织开展专业技术职务评聘工作，重点考察科研成果、论文、创作作品质量，淡化数量要求，建立重师德师风、重真才实学、重质量贡献的评价导向。分正常晋升、职级确认、改系列晋升、职业资格对应、新聘教师认定和破格晋升六种晋升方式，改善专任教师职称结构，具有副高及以上专业技术职务专任教师占比达 39.68%。

学校紧跟山东省和济南市有关政策，从 2021 年 4 月份开始，每年支出 2000 万元，为教师缴纳机关事业单位养老保险和职业年金，成为山东省第一所为教师缴纳机关事业单位养老保险的民办高校。2022 年，开展薪酬分配制度改革，年度支出增加 2000 余万元，大力提升青年教师待遇。

## 二、教学条件

### （一）教学经费投入情况

学校高度重视本科教学质量，始终坚持财务预算优先保障教学原则，在保证人员经费支出与学校基本运行支出的基础上，优先安排教学经费，足额保证教学经费投入并逐年加大，满足人才培养需要，促进学校教育事业全面协调和可持续发展；学校设立教学经费专项预算，保障教学经费的专用性，保证教学经费不被挤占、挪用、截留；加强教学经费投入使用管理，严格按照相关制度及年度预算审核各项教学经费，提高教学经费使用效益，坚决管好用好教学经费。2021 年教学日常运行支出为 8244.53 万元，本科实验经费支出为 254.02 万元，本科实习经费支出为 708.38 万元。生均教学日常运行支出为 2505.92 元，生均本科实验经费为 154.60 元，生均本科实习经费为 431.12 元。

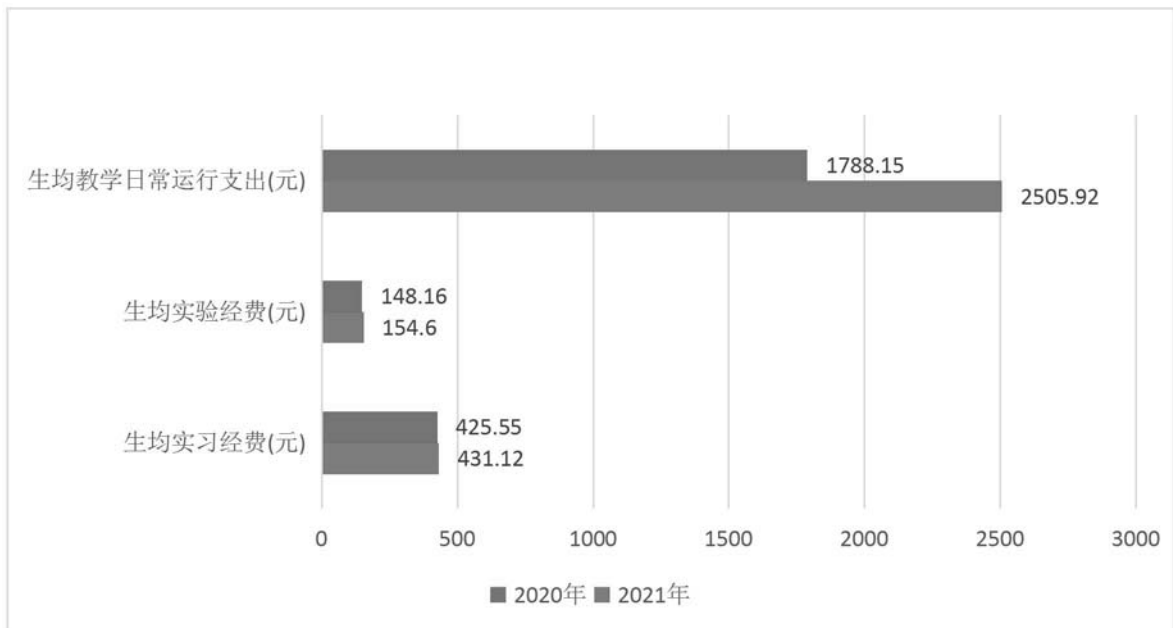


图5 近两年生均教学日常运行支出、生均实验经费、生均实习经费（元）

## （二）教学设施应用情况

### 1. 教学用房及设备情况

学校校舍总建筑面积为 702889.45 平方米，其中教学行政用房面积为 459363.44 平方米，生均达 14.10 平方米，学校建有医护实验中心、机电实验中心、建筑工程实验中心、经管实验中心、计算机实验（训）中心、人文教育实训中心、外语实验实训中心、汽车实验中心、工程训练中心和网络信息中心 10 个中心，内设 327 个实验室，实验室总建筑面积达 117083.04 平方米。

截止目前学校单价 800 元以上教学科研仪器设备总值达到 17012.48 万元，生均设备值 0.52 万元；当年新增教学仪器设备值 1708.3 万元，新增幅度达 11.16%。重点建设了智慧教室及部分多媒体教学设备，基本实现了全校智慧化网络教学功能，同时更新了部分实验教学设备，能够充分满足各学科实验教学任务。

表 4 各生均面积详细情况

类别	总面积（平方米）	生均面积（平方米）
占地面积	1194971.00	36.67
建筑面积	702889.45	21.57
教学行政用房面积	459363.44	14.10
实验、实习场所面积	117083.04	3.59
体育馆面积	8833.75	0.27
运动场面积	97956.0	3.01

### 2. 图书馆情况

截至 2021 年 9 月，学校拥有图书馆 2 个，图书馆总面积达到 51590.7m<sup>2</sup>，阅览室座位数 4564 个。图书馆拥有纸质图书 235.87 万册，当年新增 91205 册，生均纸质图书 71.69 册。图书馆还拥电子期刊 15.25 万册，学位论文 441 万册，音视频 4554.0 小时。2021 年图书流通量达到 18.72 万本册，电子资源访问量 631.85 万次，当年电子资源下载量 22.53 万篇次。

### 3. 信息资源及其应用情况

整合我校信息资源，对资源进行合理规划、合理分配，实现校内数据的共建共享，加快学校信息化教学管理建设，实现信息资源的标准化、规范化。

学校拥有丰富的教学资源，包括：自主开发的视频点播系统，建设教学视频 400 余个及丰富的学术讲座；自主建设的精品课程群，涵盖国家级课程 1 门、国家级精品资源共享课 1 门、省级课程 44 门；为师生提供了超星网络教学平台，实现了专业资源库共享、课程展示、网络学习、开放课程等功能；建设基于移动终端环境的信息发布与查询、学生管理与服务、行政办公等功能的移动信息服务平台。目前，学校已建



成涵盖各二级学院、行政部门和相关专题的综合网站群，信息系统涉及教学、科研、管理、就业、宣传教育等多个方面，保证了教育教学工作的开展。

加强电子图书馆建设，扩充电子图书资源，图书和期刊等电子资源 26TB，包括中国知网（CNKI）资源库、维普资源库、超星电子图书库、书生电子图书库等，建立无线网络、局域网外使用校内电子资源、论文检测系统、一站式查询服务，建设以无线通信技术为支撑建立的图书馆移动服务平台，通过手机、平板电脑等移动终端设备，为师生提供馆藏查询和电子图书阅读服务。

### **第三部分 教学建设与改革**

#### **一、《习近平总书记教育重要论述讲义》使用情况**

学校高度重视《习近平总书记教育重要论述讲义》（以下简称《讲义》）的宣传工作，严格按照教育部要求，认真贯彻落实。

一是加强对教师的培训指导。把习近平总书记关于教育的重要论述作为核心培训课程，把《讲义》作为核心培训教材，通过网络视频、专家讲座开展任课教师培训，促使任课教师把《讲义》精神融入课堂教学。

二是把《讲义》列入大学生必修教材。学校面向全校本科生、专科生开设“习近平总书记关于教育的重要论述研究”必修课，把《讲义》作为全体大学生的必修教材，开好上好专题课。

三是开好“形势与政策”课。通过开办主题讲座、线上讨论，把习近平总书记关于教育的重要论述作为我校教书育人的重要内容，深入讲解、系统掌握。

#### **二、专业建设**

##### **（一）专业设置与结构调整**

##### **1. 强化专业动态调整机制，优化专业结构布局**

对接地方经济社会发展和产业行业需求，结合学校办学定位，按照优化结构、强化重点、培育特色的原则，推进新工科、新文科、新医科建设。依据《本科专业设置管理办法》，明确了专业设置标准，建立了专业动态调整机制。围绕国家创新驱动发展战略和山东省新旧动能转换重大工程等经济发展战略，紧密结合社会需求，依托学科专业优势，新上了数据科学与大数据技术专业本科专业。现有本科专业 41 个，医学、工学、理学、文学、管理学、教育学、艺术学等多学科协调发展的学科专业建设格局。2022 年组织申报了金融科技 1 个本科专业，交通工程、测绘工程两个专业申请撤销。

##### **2. 强化专业集群建设，促进学科专业间相互支撑**

对接地方经济社会发展需求，加大对产业行业需求的调研力度，在新工科、新医科、新文科建设的大背景下，把学科交叉、跨界融合作为提升人才培养质量的战略选

择，赋予专业新的内涵和活力。进一步完善工学类、医学类、管理学类三大学科专业群建设，逐步实现以工学类、医学类、管理学类三大学科专业群为主体，教育学类、文学类、艺术类学科专业群为新增长点的学科专业发展格局。

## （二）整合优势资源，培育品牌特色专业

学校主动适应新一轮科技革命和产业变革，积极推进新工科、新医科、新文科建设，着力深化专业综合改革，积极发展新兴专业，改造提升传统专业，打造特色优势专业。实施专业建设专项行动计划，对标一流专业强化专业建设，共获批国家级一流本科专业建设点4个，省级一流本科专业建设点8个，立项校级一流本科专业建设点6个，初步建立了“国家一省一校”三级专业建设体系。现有省级特色本科专业1个，省民办本科高校优势特色专业支持计划资助专业6个，省级卓越工程师教育培养计划项目2个，省财政重点支持特色名校立项建设专业3个。

## 三、课程建设

### （一）课程建设情况

以现代教学理念为引领，以教学内容优化为核心，以教学模式创新为手段，以现代信息技术为支撑，完善“校一省一国家”三级一流课程建设体系，建设一流课程，提升课程对专业培养目标和毕业要求的支撑度。实施一流本科课程建设行动计划，按照“两性一度”要求打造“金课”，获批国家级一流本科课程2门，省级一流本科课程17门。在国家级、省级课程的示范带动下，课程建设质量不断提高，共认定建设校级一流课程112门，校级精品资源共享课程14门。重视在线开放课程建设，围绕应用型人才培养目标，坚持能力导向，对接岗位需求和职业标准，积极开发在线课程，2022年，有6门课程入选山东省高等学校在线开放课程。紧密对接黄河战略发展需求，主动服务黄河流域生态保护和高质量发展，开展黄河特色通识课程建设工作，共建设校级黄河特色通识课程项目25项。

### （二）课程开设情况

积极推进小班化教学、案例式教学，通过设立教学改革项目，鼓励支持教师尝试分组教学、互动教学、翻转课堂等教学模式改革。本学年，学校开设本科生公共必修课、公共选修课、专业课共1081门，3796门次。2022年秋季学期开设了“习近平新时代中国特色社会主义思想概论课”，面向对象为普通本专科生。

### （三）选修课程情况

根据培养目标的要求，丰富选修课程资源。开设通识选修课116门次，其中线下课程2门次、网络课程114门次。选修课基本满足学生个性化发展需求。

## 四、教材建设

一是健全教材工作机构。学校先后成立了教材工作委员会、教材选用委员会，负

责全面指导、监督、审查教材选用和教材建设工作，确保我校使用教材在政治立场、价值导向、意识形态等方面均符合教育教学要求。

二是进一步完善教材选用、审查和建设机制。修订了《山东协和学院教材建设管理规定》《山东协和学院教材选用与供应管理规定》等规章制度，加强对教材选用、评价、建设和质量监管，将“马工程”重点教材的统一使用作为提高人才培养质量、培养社会主义接班人的头等大事来抓，把好教材使用入口关，严格教材使用规范。目前，马工程重点教材应选尽选，使用率为 100%。

三是加强教材建设，建立教材编写激励机制。加强教材建设，积极建设应用交互式数字教材，探索开发应用纸质教材与互联网深度融合的新形态教材。明确规定建立教材编写激励机制，选派优秀教师参加培训学习，鼓励教师编写与教育部门的整体设计和要求相符合的教材。教材编写纳入教师教学工作量，作为考核的重要内容和职务评聘、评优评先、岗位晋升的重要指标。

## 五、实践教学

### （一）实验教学

依托学校的国家级实验教学示范中心、国家级虚拟仿真实验教学中心等实践训练中心、实验室，完善和落实《山东协和学院实验（训）教学管理办法》，优化实验课程，完善教学大纲和实验指导书，规范实验项目操作，推进综合性、设计性实验项目研发。本学年，本科生开设实验的专业课程共 428 门，其中独立设置的专业实验课程 72 门，实验开出率达到教学大纲要求的 100%。理论授课教师和专职实验技术人员共同承担实验教学任务，指导学生实验。

### （二）本科生毕业设计（论文）

通过制度建设及信息化手段，进一步加强 2022 届毕业生毕业论文（设计）管理，组织本届毕业生开展毕业综合训练课题 3436 个，强化过程监督指导，校内外共有 492 名指导教师参与指导工作，其中具有副高级以上职称占比 33.64%，指导教师平均工作量为 6.98 名学生，组织各学院对 2022 届本科毕业生（含专升本）全部毕业论文（设计）选题意义、写作安排、逻辑构建、专业能力以及学术规范等进行中期检查、专项检查以及检查整改。学校成立毕业论文（设计）抽检整改工作领导小组，各二级学院成立学院毕业论文（设计）抽检整改工作专班，分工协作，共同推进本科毕业论文（设计）抽检工作。

### （三）实习与教学实践基地

进一步完善我校实习教学管理制度，构建以学生实习安全为主责，以学生综合运用专业知识提升专业技术技能为目标，更好的服务社会产业转型升级，学校严格遴选实习单位，加强校内外实习基地建设，充分利用学科的科研优势和社会资源，与相关

企事业单位建立互动共享关系；现有校外实习实训基地 155 个，其中国家级大学生校外实践教育基地 1 个，中央财政支持实习实训基地 1 个，山东省重点建设实习实训基地 1 个，本学年共接纳学 5382 人。为加强实习实训教学检查和过程跟踪，进一步规范和管理学生实习工作，在实习教学过程中推动常态化实习信息管理手段，利用“校友邦大学生实习实践平台”实现动态监管，科学指导。

## 六、创新创业教育

依托创新创业学院、大学生创业孵化中心，向创业者提供更全面、更符合学生需求的教育培训、技术服务、人才服务、融资服务、法律服务、政策咨询等，实现创业团队“拎包入住”和“一条龙”全方位服务，为创业团队提供低成本、便利化、全要素、开放式的创业服务平台，培育出更多优秀创业者，孵化出更多优质的创业项目。

基于学校应用型创新创业人才培养目标，完善创新创业教育体系，统筹调配校内外教育资源，为创新创业人才培养提供全方位的保障。一是建立“双万项目资源库”，遴选 11015 项大创项目和 17659 项“互联网+”竞赛项目，形成覆盖所有专业的项目资源库；二是组建“万名导师库”，整合校内外教学资源，组建 11038 人的双创教育导师库；三是实现产业学院专业全覆盖，创新创业学院牵头，与企业共建 11 个产业学院。四是拓展校内外场地，建立校内省级孵化中心和国家级众创空间，拓展校外场地 57 处。五是设立专项经费，设立双创教育改革专项基金 3000 万元。

2022 年立项国家级大学生创新创业训练项目 5 个，省部级大学生创新创业训练项目 41 个；大学生学科技能竞赛获得国家级、省级科技技能大赛奖 1023 项，国家级 312 项，其中，第八届“互联网+”大学生创新创业大赛荣获国家级金奖 2 项，银奖 1 项、铜奖 8 项，省级金奖 33 项、银奖 75 项、铜奖 35 项。“高教社杯”全国大学生数学建模竞赛获国家级一等奖 1 项、二等奖 2 项，省级一等奖 4 项、省级二等奖 10 项、省级三等奖 5 项。

## 七、教学改革

### （一）积极推进课堂教学改革

修订完善课堂教学评价、学业评价等相关制度，深入学习《山东省教育厅关于推动课堂教学改革全面提高普通本科高校人才培养质量的通知》等文件，组织教师 and 教学管理人员开展大学习、大讨论，统一思想、提高认识。秋季学期起，按照试点先行，循序渐进的原则，从国家级和省级一流本科专业的核心课程开始，推进课堂教学全面改革。

### （二）积极推进教学方法改革

依据《教学改革研究立项管理办法》，积极推进教学方法改革。学校对教学方法改革成绩突出的教师在评先评优、职称评聘等方面给予政策倾斜，鼓励教师开展教学

方法改革研究实践，突出学生的主体地位、教师的主导地位，通过项目式、案例式教学和相应的实践训练，建立师生学习共同体，探索培养学生实践能力和综合素质的教学方式方法，提高课堂教学质量，促进学生全面发展。

### （三）深化学习评价改革

实施“一多二加三结合”的考核评价方式。一多是多元化考核，即采取笔试、口试、上机操作、实践操作、技能达标、案例分析报告、调研报告、艺术作品等多元化方法进行考核；二加是增加过程考核权重、增加非标准答案考试比例，总评成绩由期末成绩和平时作业、实验、课程设计、社会实践、读书报告、阶段测试等成绩构成；三结合是笔试与面试相结合、日常考试与期末考试相结合、知识考查与能力考核相结合。改革考核内容，适当增加能力考核的内容和比重，强调对学生分析问题、解决问题能力的考察，增强了学生创新精神和自主学习能力的培养，有利于学生知识、能力、素质的协调发展。

## 第四部分 专业培养能力

### 一、培养目标

#### （一）清晰的应用型人才培养思路

坚持育人为本、德育为先、能力为重、全面发展的人才培养理念，立足地方经济社会发展和行业企业对人才的需求，围绕办学定位，探索实践了“一个目标、二个结合、三个能力、四项改革”的应用型人才培养思路。即围绕高素质应用型人才培养一个目标，促进双创教育和专业教育、综合素质培养与学生个性特长发展两个结合，强化学生的自主学习、实践应用、创新创业三个能力，深化教学内容、教学方法、学习评价、教学管理四项改革。

培养思路注重了学生全面发展与个性发展的统一，形成了四个方面的突出特点：一是秉持德育为先的理念，重视思想道德教育、学生文化修养和综合素质的提升。二是突出应用型人才培养，在加强学生专业素质、实践应用能力培养的同时，强化职业素养和社会服务能力的培养。三是注重因材施教，适应学生个性差异，通过第一课堂、第二课堂相结合的方式，满足学生个性化发展需求。实施分方向培养，设置模块化课程，不断提高选修课学分比重。四是注重创新创业能力的培养，构建创新创业课程体系；成立大学生创业孵化中心，强化学生创新创业孵化；引导学生申报创新创业训练计划项目，参加学科技能竞赛和科学研究，申请发明专利、发表学术论文，通过比赛、训练、项目来强化学生特长和创新创业能力的培养。

培养思路符合学校办学定位与应用型人才培养目标，适应山东省经济社会发展需要，有利于促进人才培养目标、人才培养过程、人才培养方式、人才培养质量的统一，突显社会服务能力、实践应用能力和创新创业能力培养等方面的特色，保证人才培养

质量不断提升。

## （二）明确的应用型人才培养目标

各专业培养德、智、体、美、劳全面发展,专业基础知识扎实、实践能力突出、具有社会责任感和创新创业能力的高素质应用型人才。培养目标的制定秉承了“需求导向、服务地方、能力本位、终身发展”的原则,强化了应用能力的实践性、理论与实践的融合性、创新创业教育的融入性,符合学校“地方性、应用型、协同式”的办学定位,符合应用型人才需要和创新创业教育要求,适应了社会对专业人才培养的需求,体现了对德、智、体、美、劳全面发展的要求。

## （三）对接地方经济社会需求的专业布局

围绕山东省产业创新发展和转型升级、提质增效、打造现代产业新体系的目标任务,各专业以服务区域经济社会发展为导向,培养高素质的应用型人才。其中,机械类、自动化类专业对接山东省支柱产业和战略新兴产业发展需求,谋求重点发展;护理学类、医学技术类专业对接山东省医疗卫生事业发展需求,谋求优先发展;旅游管理类、工商管理类、电子商务类、物流管理与工程类、计算机类、电子信息类、教育学类专业对接山东省现代服务业发展需求,谋求协调发展。各专业主动对接行业产业发展需求,完善了学校的专业结构布局,实现了与地方经济社会发展的良性互动。

表 5 本科专业对接行业统计表

所属行业	专业类别	专业名称
制造业	机械类	机械设计制造及其自动化 机械电子工程 汽车服务工程 智能制造工程
	自动化类	自动化
	电气类	电气工程及其自动化
建筑业	土木类	土木工程
	管理科学与工程类	工程造价 工程管理
	测绘类	测绘工程
	交通运输类	交通工程
信息传输、计算机服务和软件业	电子信息类	人工智能 电子信息工程

所属行业	专业类别	专业名称
	计算机类	计算机科学与技术 网络工程 物联网工程 软件工程 数字媒体技术 数据科学与大数据技术
医疗卫生与社会保障业	护理学类	护理学 助产学
	医学技术类	康复治疗学 医学影像技术 医学检验技术 中药学
	口腔医学类	口腔医学
旅游服务业	旅游管理类	旅游管理 酒店管理
工商管理与商业服务业	工商管理类 电子商务类 物流管理与工程类	会计学 市场营销 财务管理 电子商务 物流管理 审计学
其他服务业	教育学类	学前教育
	音乐与舞蹈学类	音乐学
	外国语言文学类	英语 商务英语
	设计学类	环境设计 视觉传达设计 数字媒体艺术

## 二、教学条件

### (一) 教学经费投入

学校高度重视本科教学质量，始终坚持财务预算优先保障教学原则，在保证人员经费支出与学校基本运行支出的基础上，优先安排教学经费，足额保证教学经费投入并逐年加大，满足人才培养需要，促进学校教育事业全面协调和可持续发展；学校设立教学经费专项预算，保障教学经费的专用性，保证教学经费不被挤占、挪用、截留；加强教学经费投入使用管理，严格按照相关制度及年度预算审核各项教学经费，提高

教学经费使用效益，坚决管好用好教学经费。2021年教学日常运行支出为8244.53万元，本科实验经费支出为254.02万元，本科实习经费支出为708.38万元。生均教学日常运行支出为2505.92元，生均本科实验经费为154.60元，生均本科实习经费为431.12元。

## （二）师资队伍建设

学校坚持实施“教师教学质量提升工程”“教师代表性成果培育工程”“高层次人才引进工程”“教师从教凝心工程”和“一德四能考核评价改革工程”等系列人才工程，着力提升教师教育教学能力、促进教师专业发展、打造优质教师队伍。在2019-2021年中国高等教育学会发布“民办及独立学院”教师教学发展指数中，一直位居全国前三位。

## （三）教学设备

学校单价800元以上教学科研仪器设备总值达到17012.48万元，生均设备值0.52万元；当年新增教学仪器设备值1708.3万元，新增幅度达11.16%。当年重点建设了智慧教室及部分多媒体教学设备，基本实现了全校智慧化网络教学功能，同时更新了部分实验教学设备，能够充分满足各学科实验教学任务。

## （四）实习实训基地

除校内实习实训基地外，各专业建立了相对稳定的校外实习实训基地，满足了专业实践教学和实习实训需要。其中，机械设计制造及其自动化与青岛澳柯玛股份有限公司合作共建的“山东协和学院—青岛澳柯玛股份有限公司工程实践教育中心”获批国家级大学生校外实践教育基地。

# 三、人才培养

## （一）建立应用型课程体系

基于岗位需求，完善“平台+模块”课程体系。遵循“OBE”理念，按照“反向设计、正向实施”的思路，以适应岗位需求为导向，满足技术进步和产业发展要求，将新产业、新业态、新技术、新模式融入课程建设。进一步明确人才培养目标，细化毕业要求，完善大平台、分层次、多模块的应用型人才培养“平台+模块”课程体系。设置新生研讨课和专业导论课、专创融合课程，培养学生创新精神、创业意识和创新创业能力。调整通识选修课模块，在原有基础上增加健康促进、信息技术、智能制造、美育、劳动教育等通识教育类课程，进一步丰富课程资源，满足学生个性化发展需求，促进课程体系对毕业要求的达成。

## （二）改革实践教学体系

坚持实践育人理念，建立以提高实践能力为引领的人才培养流程，构建应用型教学体系。加强对实验教学、实习（实训）、社会实践、毕业设计（论文）和课外科技



活动等实践性教学环节的整体优化和系统设计，精简演示性、验证性实验，增加综合性、设计性、创新研究性实验，充分发挥企业及校外实习实训基地在实践教学中的作用，加大实验、实训、实习环节学分比例。人文社科类专业实践教学占总学分不低于 25%，工科医学类专业实践教学占总学分不低于 30%；设置实践教学周，集中安排课程设计、实验实训、专业见习等环节；将第二课堂实践活动纳入课程体系，设置劳动实践、拓展实践、创新创业实践模块，与第一课堂实践教学相融合；建设大学生孵化中心，为学生搭建“实验实训-科技创新-孵化实战”平台，以实践平台为支撑，将双创训练、竞赛、实务、实战等项目纳入实践教学体系，实现双创实践与专业实践的融合贯通，完善“实验-实训-实习-实战”实践教学体系。

### （三）落实立德树人工作机制

坚持育人为本，德育为先，将立德树人作为专业发展的根本任务。一是成立由党委书记任组长的思想政治教育工作领导小组，出台《山东协和学院关于加强课程思政建设的实施意见》等文件，落实立德树人的根本任务，构建全员全过程全方位育人体系。二是实施马克思主义学院、教务处双牵头，发挥思想政治理论课的主渠道作用，思政教师分头联系各专业教师，指导专业课教师将思想价值引领贯穿专业教学全过程。三是各专业深入挖掘各类课程的思想政治教育资源，将知识、能力、价值塑造有效融合到每门课程中，促进各类课程与思想政治理论课同向同行、协同育人。四是学生工作部、团委、马克思主义学院与各专业形成合力，通过丰富社会实践活动形式为抓手，不断强化德育实施效果，增强学生对社会的认知感和责任感。

### （四）严格学风管理

秉承“以学生为本”的教育理念，大力加强学风建设，强化学生指导与服务，建立全员参与、全程指导、全面服务的工作机制，培养勤学、善思、笃行、创新的优良学风。一是实施学业导师、专业教师兼任班主任制度，完善学风建设机制，学风建设目标明确，任务具体，运行规范。二是加强学生学习指导和专业培养，班级配备升学委员和就业委员；引导学生明确学习目标，增强学习动力，做好职业生涯规划；指导学生参加学科竞赛、社会实践、创新创业等活动。三是开展学风建设活动，细化课堂管理，加强考试管理，开展评选优良学风示范班级活动，启动“学在协和”主题活动，营造积极向上的学习氛围。四是推动第二课堂革命，加强社团建设。以学生全面发展为中心，深化第二课堂改革，丰富课余文化生活，激发学生学习潜能，提升学生人文素养。

### （五）持续推进创新创业教育改革

近年来，学校坚持以“双创”教育综合改革为引领，以双创教育改革升级为引擎，对课程、项目、竞赛、孵化等进行系统谋划、整体设计，构建并实施了“四位一体”“双创”育人模式，致力于培养“信念坚定、基础扎实、能力突出、敢闯会创”的应

用型人才。

#### 1. 推进课程升级,实施课程“双创”

学校出台《“五育融合”创新创业教育实施意见》,明确“双创”教育由传统的课程拓展至课程“双创”,贯穿全部课程和教学环节,融入人才培养全过程。学校首创“五育融合双创教育指标体系(五维 20 条)”,出版了 35 本《五育融合课程双创教学指南》,修订了 1551 门《五育融合课程双创教学大纲》。全体教师开展《五育融合双创教育课堂教学设计》,把双创教育目标融入课程目标,把双创元素融入课程内容,把双创素质能力培养落实到课程教学全过程。

#### 2. 推进项目升级,实施项目“双创”

学校遴选上万个大赛创业项目和上万个“互联网+”竞赛项目,建立覆盖全部专业的项目资源库。鼓励学生依据兴趣特长和专业发展,自主选择项目、组建团队、合作探究,成立各类创新创业社团 47 个。自启动第八届“互联网+”大赛以来,全校师生踊跃参与,共申报基础项目 17659 项,累计参赛学生数为 18423 人,参赛学生人次为 68181 人次,进一步落实了“学生人人参加大赛项目,教师人人指导大赛项目”的目标。

#### 3. 推进竞赛升级,实施竞赛“双创”

学校构建了覆盖所有专业,面向全体学生的“班赛-院赛-校赛-省赛-国赛”五层级竞赛体系。竞赛为教师的教、学生的学提供了坚实载体,实现了“教学、竞赛、创业”双向融入。由以获奖为目标的选拔性竞赛向普及化、常态化、层进式的竞赛跃迁,学赛结合、以赛促学,培养学生的竞争意识、协作精神和实践能力。在第八届中国国际“互联网+”大赛中,共获省级金奖 33 项、银奖 75 项、铜奖 45 项,奖牌总数、金奖总数均位居全省高校第一名,有 11 项被省教育厅推荐参加国赛,各赛道满额推荐国赛,荣获国金 2 项、国银 1 项、国铜 8 项,金奖数在全国所有高校位列第 29 名(并列)、民办高校第 1 名。

#### 4. 推进孵化升级,实施孵化“双创”

学校探索实施三学期制,遴选 3000 余家中小微企业,组织全体学生开展以实际任务为驱动的岗位实践,强化实践能力,发掘创业项目。依托大学生创业孵化中心和国家、省级众创空间,开展系列创新创业教育训练与孵化、科技创新引导、科技成果转化等服务项目,研发“协和智创—创新创业教育管理系统”,线上模拟创业全过程,开发创业潜质。校内孵化基地设立模拟孵化区,每年遴选 120 个项目开展线下模拟创业训练,导师全程指导。利用校内 12680 平方米专用场地,与 12 家国家孵化器合作,设置专项经费年均 1688 万元,引入风投基金 4700 万元,以“创业导师+孵化平台+风险投资”方式开展精准帮扶。

## 第五部分 质量保障体系

### 一、学校人才培养中心地位落实情况

学校始终把立德树人作为根本任务，从理念定位、发展规划、组织领导、教育教学、师资队伍、科学研究、资源投入、创新创业等方面不断完善保障机制，提高人才培养质量，保障输送的人才综合素质高、发展潜力大，受到社会和用人单位高度认可。

1. 理念定位。认真贯彻教育部《关于加快建设高水平本科教育全面提高人才培养能力的意见》，确立“地方性、应用型、协同式”办学定位，明确“学生为本、德育为先、能力为要、素质为基、融合为径”的办学理念和“学生中心、产出导向、持续改进”的教育教学理念，着力构建全员、全过程、全方位的“三全育人”格局，培养德智体美劳全面发展的高素质应用型人才。

2. 发展规划。严格落实学校“十四五”发展规划，大力实施“质量立校、人才强校、特色兴校、专家治学”的发展战略，围绕“高质量发展”主题，深化教育教学改革和教育评价改革，推动人才培养理念更新、模式创新、方案革新；按照学科专业对接社会需求、课程内容对接职业标准、教学过程对接生产过程、科学研究对接社会服务、校园文化对接行业企业文化的原则，推动课堂教学革命，重构教育教学形态，构建全方位全过程深度融合的协同育人新机制，全面提升学校综合实力和人才培养能力，为区域经济社会发展提供人才和智力支撑。学校获批山东省首批应用型本科高校建设单位、绿色学校和红色教育示范校。

3. 组织领导，学校领导班子成员牢固树立以教学为中心意识，围绕学生忙起来、教师强起来、管理严起来、效果实起来，进一步优化学科专业结构，创新人才培养模式，完善协同育人机制和质评保障机制，激励学生刻苦读书学习、教师潜心教书育人，不断提高人才培养的目标达成度、社会适应度、条件保障度、质保有效度和结果满意度。

4. 教育教学，把立德树人成效作为检验学校一切工作的根本标准，以价值塑造、知识传授、能力培养为核心，把思想政治教育和创新创业教育贯穿人才培养全过程，构建“思—专—创”三位一体人才培养体系，培养高素质应用型人才。坚持开放办学，实施校企合作、产教融合，推动以专业群为依托的产业学院建设，实现产业学院专业全覆盖。推动信息技术与教育教学深度融合，推行启发式、讨论式、参与式、探究式和线上线下、课内课外、校内校外相结合的混合式教学，全面实施翻转课堂，推进了教学模式变革。学校被评为山东省首批“智慧教育示范校”。

5. 科学研究，牢固树立育人为本，教学、科研、社会服务协调发展的理念，坚持科技创新与学科建设、人才培养、地方经济建设相结合的原则，以制度创新为动力，以经费投入为保障，以激励机制为手段，加强学术组织和科研团队建设，构建高质量、高标准、高效率的科研创新平台，促进学校科学研究和科技创新的突破性发展，努力

在教学的各个环节，加强科研对教学的促进，进一步提高和育人质量。

6. 资源保障。落实教学投入优先，教学建设先行原则，深化校企合作，共建实践平台，确保教学经费多元投入和持续增长。一年来，学校新增教学科研仪器设备 1708 余万元，投入 1480 余万元，更新了全校学生课桌椅及部分学生公寓床柜子并新建智慧教室 16 间，改善了学生的教学生活环境。

## 二、校领导班子研究本科教学工作情况

学校领导班子成员牢固树立以教学为中心意识，不断强化“学生中心、产出导向、持续改进”的教育理念，紧紧围绕学生需求和发展，努力为学生提供学习、生活、升学、就业、创业“五大服务”，培养适应就业、能够创业、勇于创新的高素质应用型人才。坚持把教学工作列入学校工作的重要议事日程，当作事关学校生存发展的全局性工作常抓不懈，定期召开校长办公会和院（部）负责人教学工作例会，听取教学工作汇报，研究解决教学改革和管理中的重大问题。在具体的政策制定、资源配置、经费分配等方面注重向教学倾斜，确保学校教学工作正常运行和教学质量稳步提升。

## 三、出台的相关政策措施

### （一）健全教学管理规章制度，完善教学管理制度体系

先后出台《山东协和学院本科专业人才培养质量达成情况评价办法》《山东协和学院关于全面提升人才培养质量的实施意见》《山东协和学院人事制度改革实施方案》引导教师潜心教书育人，激励学生刻苦读书学习，全面提升人才培养质量。制（修）订《山东协和学院教授为本（专）科生授课管理办法》《山东协和学院教学工作规程》等文件，建立健全完善、规范、统一的教学管理制度体系，进一步规范教学管理工作。制定《山东协和学院教师实践锻炼管理办法》，加大教师培养培训力度，建立教师个人成长档案；制定《山东协和学院教师课堂教学质量评价办法》《山东协和学院教学名师评定与奖励办法》，构建由教学名师、教学能手、最美教师、优秀实践教学奖、教学贡献奖等组成的教师教学工作荣誉体系；制定《山东协和学院关于加强教学管理队伍建设的若干意见》，进一步规范教学管理人员的激励约束机制；开展“协和教师企业行”活动，实施错峰企业实践锻炼，建立教师 5 年一周期的全员轮训制度。修订《山东协和学院教学成果培育管理办法》《山东协和学院教学成果评选与奖励办法》，规范教学成果培育过程，加强创新创业教育、课程思政、基层医疗卫生人才培养、产业学院建设等领域的改革研究与实践，形成可复制、可借鉴、可推广、理论或实践层面均有较大创新、在一定范围内领先的教学成果。

### （二）加强教学管理队伍建设，提高教学管理服务水平

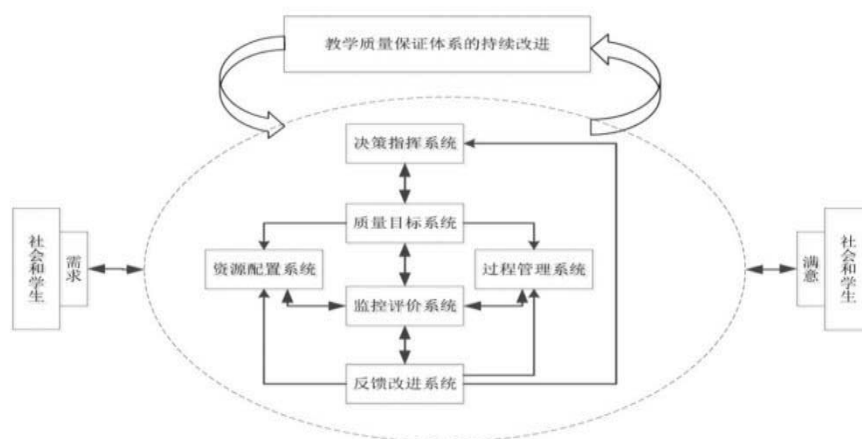
一是优化教学管理人员结构。根据《山东协和学院教学科研秘书和实践教学秘书聘任办法》，聘任学科专业相近、管理经验丰富、管理协调能力强的教师充实教学管

理队伍，优化教学管理队伍结构；对教学管理人员的配备、使用、晋升、待遇等给予一定的政策倾斜，教学科研秘书、实践教学秘书每月补贴 1000 元，完成规定授课工作量和科研任务的 20% 视为完成教学工作任务的激励政策，调动了教学管理人员的工作积极性，稳定了教学管理队伍。二是强化教学管理队伍培训。组织教学管理工作研讨会、交流会、培训会，组织教学管理人员到兄弟院校学习交流，提高教学管理队伍的责任意识、业务水平和科学管理能力。三是开展教学管理专题研究。设立教学管理研究专项课题，引导教学管理人员针对教育教学新理念和新要求，结合岗位工作性质和特点，加强教学管理研究，提升理论水平和业务能力。

## 四、教学质量保障体系建设

### （一）完善教学质量保障体系

围绕“学生中心、产出导向、持续改进”教育教学理念，建立校院两级教学质量保障体系。学校建立完善由决策指挥系统、质量目标系统、资源配置系统、过程管理系统、监控评价系统、反馈改进系统等六个子系统构成的校内教学质量保证体系。学院内部建立教学质量保障与监控体系，成立由教学委员会和教学督导委员会组成的教学管理领导小组，围绕教学中心开展全面监控。校院两级教指委和督导委员全程参与人才培养方案的修订、课程建设、教材建设等，参与人才培养全过程，支持毕业要求达成。



图六 教学质量保证体系构成示意图

### （二）建立常态化内部监控机制

制定《山东协和学院人才培养质量达成度评价办法（试行）》《山东协和学院专业培养目标、毕业要求和课程体系合理性评价管理办法（试行）》等教学管理和质量保障制度。学校专门设立处级建制的督导办公室，健全校级督导队伍和学生督导信息员队伍，在专业建设、教学运行、学生管理、后勤保障等方面开展督导检查，形成日常检查与专项检查相结合、院部自查与学校检查相结合的教学质量管理模式，加强教

学过程常态化监控，校院相互协调，紧密配合，两级联动，共同构建贯穿整个教学环节的质量监控制度体系，对教学进行全过程、多方位的监控，力求保障学生可以达到毕业要求。本学年编发《山东协和学院教育督导工作简报》12期，听课1490学时，采集质量评价信息4000余条，切实履行督教、督学、督管、督改职责。

### （三）构建毕业生跟踪反馈机制

修订《山东协和学院关于建立毕业生跟踪反馈机制的实施意见》，实行校院两级跟踪调查反馈机制，通过问卷调查、访谈、座谈和第三方调研等形式，开展毕业生跟踪调查，调查结果作为培养目标合理性评价、课程体系合理性评价、毕业要求达成情况评价、培养目标达成情况评价的数据来源，用于修订人才培养方案、改进人才培养模式、完善课程体系、优化课程结构等方面，为改进专业建设和提高人才培养质量提供重要依据，建立起由毕业生、地方、政府、用人单位等利益相关方参与的培养目标达成度多元社会评价反馈机制。

### （四）加强质量信息的反馈与改进

依据中共中央国务院《深化新时代教育评价改革总体方案》，对接应用型本科高校评价标准，充分发挥高等教育质量监测国家数据平台、教学一体化服务平台、学习通、校友邦实习系统、学生工作管理系统、就业信息网和档案查询系统、高校辅导员管理系统等数据平台对教学工作的监测、评价和建设作用，有效收集、分析各类评价结果，不断完善人才培养方案，根据标准合理调整课程结构体系，制定（修订）教学大纲，不断丰富教学内容，持续改进人才培养质量，形成教育教学质量评价、反馈、改进的闭环。

## 五、日常监控及运行

### （一）强化专项检查与评估

质量评估中心每年抽取部分专业和课程，组织专家开展专项评估，院部每周安排不少于两次的日常教学检查，教务处每学期开展期初、期中、期末三次集中教学检查，覆盖教师的课堂教学、作业批改、实验实习、辅导答疑、考试、阅卷、毕业设计（论文）等教学全过程，对评估、检查中发现的问题，以工作简报、月度报告等形式进行及时通报，并对改进情况进行跟踪检查。充分发挥本科教学基本状态数据库的监测、评价、反馈作用，为学校政策制定、资源配置、加强教学管理等方面提供重要的决策依据。本学年校领导听课120学时，中层领导干部听课613学时，本科生参与评教16431人。

### （二）加强实践教学监控与管理

优化实践监控流程，推行异地化、信息化、立体式管理，通过定期抽查、跟踪调查、加强考核等方式对校外实习实践进行动态监控，确保末端环节的监控管理精准到

位；推进“校友邦大学生实习实践平台”的使用，实现实习管理的系统化。严格落实“学期计划-月协调-周反馈”实验教学运行管理机制，强化过程监控，实验开出率达100%。加强毕业设计（论文）的组织管理，进一步规范选题、开题、撰写、答辩等工作流程。

## 六、规范教学行为

严格执行《山东协和学院教学管理工作规范》《山东协和学院教师课堂教学行为规范》《山东协和学院排课及调停课管理规定》等文件精神，自觉维护正常教学秩序，调停课次数明显减少，师生沟通交流不断加强。

根据《山东协和学院教师评学工作实施办法》《山东协和学院学生评教实施办法》，对全校师生组织开展了2021-2022学年的学生评教、教师评学工作。本学年本科生参与评教人数16431人，对评教结果进行认真汇总，并反馈给教师发展中心，为课堂质量评价工作打下基础。

完善自我评估制度，不断规范教学行为。建立健全了专项评估制度、教学督导制度、领导听课制度、学生评教制度，依据《山东协和学院教师课堂教学质量评价办法》，构建了由学生评教、教师评学、同行评价、督导评价、领导评价五部分构成的课堂教学质量评价体系，实现了课堂教学多元评价。

## 七、本科教学基本状态分析

### （一）建立学校教学基本状态数据库，实现质量信息化管理

学校与广州思迈特软件有限公司合作，设计搭建了教学质量保障系统，建立了学校教学基本状态数据库，实现了学校教学基本状态数据的在线采集与分析，形成教学基本状态数据填报的长效机制；将专项评估工作纳入教学质量保障系统管理，充分发挥了数据库对教学工作的监测、评价和建设作用，为学校决策、教学质量改进与提升提供了大数据支持。

### （二）定期信息公开，接受校内外各方监督

学校设立“信息公开”专栏，定期公开本科教学信息，主动接受校内外监督。包括公开本科教学基本情况、学校本科教学质量报告、专业人才培养状况报告、就业质量报告等。

## 八、开展专业评估、专业认证

### （一）持续开展专项评估工作

进一步完善自我评估制度，结合近三年专项评估工作中存在的问题，修订院（部）教学工作评估、专业评估、课程评估实施方案及指标体系，优化完善思迈特教学质量保障系统。2022年，共完成了6个专业、21门课程的专项评估。

### （二）积极推进专业认证工作

全面推进护理学、学前教育专业认证工作的开展，加强校外专家对认证工作的指导，及时解决护理学院、人文艺术与教育学院自评自建过程中存在的问题。目前，学前教育专业的专业认证申请已经被受理，护理学专业认证已做好专业认证专家进校考察的准备工作。

持续推进机械设计制造及其自动化、土木工程、计算机科学与技术三个专业的认证申报工作。强化认证培训与辅导，引导工学院、计算机学院制定认证工作方案，进行工作任务分解，以自评自建引领专业建设，目前，三个专业已提交专业认证申请。

## **第六部分 学生学习效果**

### **一、加强学生指导**

落实《山东协和学院辅导员、班主任工作绩效考核办法》《山东协和学院辅导员竞聘上岗实施办法》等制度文件精神，形成了党政齐抓共管、专兼结合的学生管理工作体系。专职辅导员、兼职班主任和心理健康辅导教师配置合理，能满足学生发展需求。教师通过入学教育、学业讲座、参与主题班会等活动开展专业思想教育、职业生涯规划 and 创业就业指导指导，加深学生对专业的理解与认识，引导学生改进学习方法，开拓视野，合理规划职业生涯，树立正确的学习观。成立大学生心理健康教育中心，配有专职工作人员，常年开展心理咨询服务。

完善落实《山东协和学院学业导师制管理办法》，实行导师制，指导学生的学习和生活，落实全程学业指导；开设《大学生职业生涯规划与就业指导》《大学生创新创业教育》课程，坚持面向全体、注重引导、分类施教、结合专业、强化实践的原则，指导学生锻炼创业能力为关键，培养创业精神，做好学习规划和职业规划；落实《山东协和学院学生资助资金管理办法》等制度，不断完善“奖、贷、助、补、减”以及社会资助并举的资助体系，设立“绿色通道”、贫困学生资助基金和勤工助学岗位，帮助其完成学业；依托学生心理健康教育咨询中心，通过线上线下、课内课外等多种形式开展心理咨询，守护师生的心理健康安全；健全就业指导服务体系，强化就业队伍能力培训，积极主动与行业、企业联系，拓宽就业渠道，提高毕业生就业质量，提高学生满意度。

### **二、学生满意度**

组织开展师生满意度调查、组织学生评教和教师评学等活动，实时监测学生学习满意度状况。本学年学校通过问卷调查形式进行了学生评教调查活动，调查内容包括教学态度、教学技巧、教师职业操守、操作演示与指导、教学效果 5 大方面 19 个分项。从统计结果来看，学生评价优良率达到 98.8%，说明学生对教师教学水平的满意度较高，进而促使学生对学习的满意度较高。



### 三、应届本科生毕业情况及学位授予情况等

根据《中华人民共和国学位条例》《山东协和学院学位授予实施细则》等文件精神，授予李杨等 611 名学生工学学士学位；授予刘叶等 1880 名学生理学学士学位；授予陈涛等 606 名学生管理学学士学位；授予李晨等 246 名学生教育学学士学位；授予陈红等 93 名学生文学学士学位。2022 届毕业生学位授予率 100%。

### 四、攻读研究生情况

我校 2022 届毕业生共 151 名学生成功考取国内外高校硕士研究生，其中包括哈尔滨医科大学、南京理工大学、吉林大学、大连理工大学、中国医科大学、西安外国语大学、莫纳什大学等国内外知名高校。

### 五、应届本科生毕业就业情况

#### （一）毕业情况

2022 年共有本科毕业生 3441 人，实际毕业人数 3436 人，毕业率为 99.85%，学位授予率为 100.00%。

#### （二）就业情况

截至 2022 年 8 月 31 日，学校应届本科毕业生总体就业率达 98.05%。

#### （三）转专业与辅修情况

本学年，转专业学生 33.0 名，占全日制在校本科生数比例为 0.20%。

### 六、社会用人单位对毕业生评价

学校根据 2022 届毕业生就业分布特点，科学拟定用人单位对毕业生满意度调查问卷，针对学校毕业生就业相对集中的用人单位开展抽样调查。共计发放问卷 260 份，回收 234 份，开展专场座谈会 10 余场，针对毕业生的专业技术能力、岗位适应能力、职业态度与思想品德状况以及职业发展能力等方面开展调研，调研结果显示，用人单位满意度为 98.29%。用人单位普遍认为毕业生理论基础和专业知识扎实，实践能力强，富有创新意识，特别是护理、机电、建工等岗位操作能力要求较高的专业，毕业生实践充分、技能水平高、学习适应能力强，用人单位普遍评价“上岗即能用，技能进步快”；在毕业生岗位适应能力方面，个人职业定位准确，心态端正、务实求进、可塑性强、乐于创新，相比同层次毕业生，吃苦耐劳精神能力显著，敬岗爱业，具有较强职业发展潜力。

### 七、毕业生成就

秉承“坚持社会主义办学方向，坚持立德树人根本任务，全面实施“质量立校、人才强校、特色兴校、专家治学”发展战略，主动适应山东省经济社会发展需求，以教学工作为中心，以能力培养为重点，大力培养高素质应用型人才，为地方经济社会

发展提供人才和智力支撑。”的办学指导思想，将就业市场开发与就业指导相结合，针对性地开展工作；在鼓励学生基层就业的同时，关注就业岗位的职业发展空间和学生就业能力的可持续发展。学校 2022 届本科毕业生，省内生源占比约 64%，省内就业占比 53%，其中 76%以上毕业生在基层一线专业技术岗位就业，主要服务于医疗和社会护理服务业、教育业、建筑业，为山东省地方经济社会发展提供了有力支持。

## 八、国际交流与开展情况

2021-2022 学年，学生的对外交流主要通过线上方式进行，也取得了一定的成效。与新加坡南洋理工学院护理专业的学生开展了线上交流活动。双方以线上课堂教学为载体，对教学内容、教学方法及课程考核方式进行交流分享，使两国学生获益良多。组织学生参加由新加坡南洋理工学院（NYP）主办的全球大学生“创新与企业嗨客马拉松”（Innovative & Enterprising Hackathon）线上活动，并取得了优异的成绩。拓展了学生的国际化视野。与俄罗斯南联邦大学组织了以《21 世纪的管理发展趋向》为主题的线上学术交流活动，促进学生对经济学科的前沿发展有了新的思考。

## 第七部分 特色发展

### 一、“双创”教改升级赋能应用型人才培养

学校坚持“双创”教育面向全体学生、融入人才培养全过程，着力构建全面提升应用型人才培养质量的课程、项目、竞赛、孵化“四位一体”“双创”育人模式，探索并形成了“双创”教育改革升级赋能应用型人才培养的崭新路径。

一是坚持以生为本，构建协同育人工作格局。学校 2012 年，全面启动“应用型人才培养模式改革”，将创新精神、创业意识和实践能力列入人才培养目标。2015 年，明确将创新创业教育作为教育教学改革的突破口和总引擎，确立了“‘双创’教育升级助推应用型人才培养”的改革思路。2017 年，进一步推进“双创”教育改革升级，构建并实施了“四位一体”“双创”育人模式。通过改革的不断深入，创新创业教育逐步走向科学化、制度化、规范化，校内各个部门职责明确，“双创”教育协同机制更加完善。

二是注重系统设计，推进课程—项目—竞赛—孵化“四维升级”。推进课程升级，实施课程“双创”。鼓励引导教师深入挖掘充实课程中蕴含的“双创”教育元素，实现“双创”元素对所有课程的全覆盖，推动“双创”课程到课程“双创”升级。推进项目升级，实施项目“双创”。对企业发展实题、项目式教学难题、教师科研课题及学生自主设计选题等进行优化整合，鼓励学生依据兴趣特长和专业发展，自主选择项目、组建团队、合作探究，成立各类创新创业社团 47 个。实现了教师人人有项目、学生人人进项目、千名导师指导万名学生的“教、学、做一体化”创新创业教育新局面。推进竞赛升级，实施竞赛“双创”。构建覆盖所有专业、面向全体学生的班、院、

校、省、国赛五层级竞赛体系，实现“教学、竞赛、创业”双向融入。以“互联网+”大学生创新创业大赛为例，依据学生兴趣特长，举办班特训营，二级学院特训营，学校特训营，形成了全员参与竞赛的局面。推进孵化升级，实施孵化“双创”。依托大学生创业孵化中心和国家、省级众创空间开展系列创新创业教育训练孵化、科技创新引导、科技成果转化等服务项目，研发“协和智创—创新创业教育管理系统”，线上模拟创业，开发创业潜质。每年遴选 120 个项目开展线下模拟创业训练，与 12 家国家孵化器合作，设置专项经费，以“创业导师+孵化平台+风险投资”方式开展精准帮扶。

三是完善考核标准，提升教师“双创”教育教学能力。秉承“全域创新创业教育”理念，按照具备教书育人能力、专业实践能力、创新指导能力、成果转化能力、创业指导能力的“五能教师”要求对教师进行培养和考核评价。引领教师探索创新创业教学课程设计思路和方法，增进对专业教育和创新教育深度融合途径的感知，开发和建设优质的“双创”课程。

学校围绕培养学生创新精神、创业意识和应用实践能力，以“双创”教育为突破口和总引擎，充分发挥“课程筑基、项目培育、竞赛牵动、孵化提升”的育人合力，创新了应用型高校“双创”育人新模式。在学校“双创”教育沃土上，学生“双创”能力指数综合测评成绩逐年提高，近 5 年授权专利 209 件，获省部级以上竞赛奖励 1980 项，其中 2021 年获第七届“互联网+”大学生创新创业大赛国家金奖 3 项、银奖 1 项、铜奖 6 项，省级奖 92 项；2022 年获第八届山东省“互联网+”大学生创新创业大赛国家金奖 2 项、银奖 1 项、铜奖 8 项，省级奖 153 项，奖牌数居山东省高校首位。近 5 年毕业生平均就业率达 97.73%；学生自主创业开办公司 423 家，创造就业岗位 4923 个。学校获批首批全国深化创新创业教育改革示范高校、国家大学生实践教育基地、国家众创空间等。

## 二、深化以人才培育为中心的人才分类评价机制改革

一是实施“一德四能评价工程”，构建教师评价体系。坚持以师德为先，综合考察教师教育教学、科学研究、服务社会和专业发展能力，形成评价内容系统化、主体多元化、时间全程化、形式常态化的评价制度体系。2017 年，学校被教育部评为“全国首批高校教师考核评价改革示范校”。

二是实施“教学质量提升工程”，引导教师潜心教书育人。实行职级档级并行的教师教学质量考核，教师通过每年竞聘分为 A、B、C 三档，相同职级不同档级分别给予档级奖励津贴 4000、2000、1000 元每月。学校列“教育部教师教学发展指数榜单”全国民办及独立学院第 2 位，连续 3 年居山东省第 1 位。

三是实施“双高人才引进工程”，优化教师队伍结构。围绕应用型人才培养和高水平成果产出，通过全职聘任和柔性引进相结合的方式，加大高技能人才和高层次人

才队伍建设，建立“双高人才智库”，“双高”人才数量居全省同类院校前列。

四是实施“从教凝心乐业工程”，解决教师后顾之忧。围绕教师住房、子女上学、退休保障，采取系列凝心举措，确保教师住有所居、幼有所教、老有所养。特别是每年支出 2000 万元，为优秀教师缴纳机关事业单位养老保险，成为山东省第一所为教师缴纳机关事业单位养老保险的民办高校。

## **第八部分 需要解决的问题**

### **一、高层次人才队伍仍需进一步充实**

一是引培并举，持续加大人才投入。全职引进和柔性引进相结合，加大人才引进力度，引进满足学科专业发展需要的省级及以上高层次人才。支持中青年骨干教师开展短期培训、访问学者、博士培养及博士后交流，为中青年骨干教师成长提供条件；以学校与国内外知名大学、科研院所的科研合作与协作为平台，鼓励骨干教师参与高水平教学研究与科研活动，提升教学和科研能力。

二是搭建平台，优化人才成长环境。优化学校高层次人才成长环境，为人才搭建成长和事业发展平台，创造有序竞争的学术氛围。坚持需求导向，在职务、职称、荣誉等方面，打破隐形台阶，破除条条框框限制，在住房、医疗、子女上学等方面加强保障，切实解决人才的后顾之忧。

### **二、产教融合协同育人机制有待进一步完善**

一是遵循“互惠互利、合作共赢”的原则，发挥民办学校机制灵活的优质，加大与企业行业的合作力度，建立产教深度融合、校企紧密合作的多元参与、共治共享多主体办学机制。学校成立校企合作工作领导小组，负责领导、协调、落实校企合作工作，负责制定行业企业准入标准、程序与退出机制，负责整合行业企业资源，协助院部建立校企合作关系，“一院（专业）一议”落实校企深度合作，促进产教深度融合。

二是实施《山东协和学院产业学院建设管理办法》，立足学校实际，结合人才培养目标，创新产业学院建设机制、管理模式，明确校企投入方式，要求企业加大资本、技术、生产场所投入，为人才培养、师资建设、实验实训条件建设等提供资金、技术、人才支持。

三是以产业学院建设为载体，深化产教融合、校企合作，按照共商、共享、共建的原则开展专业建设，实现校企共建专业全覆盖。在校企合作理事会领导下，建立专业理事会或专业建设指导委员会，共同研究制定教学质量标准，共同修订人才培养方案，共同选取序化教学内容，共同组建教学团队，共同建设实训实习基地，共同实施人才培养，共同落实人才培养质量评价，形成校企一体、企业全程参与的人才培养协同育人新模式。

附件：

山东协和学院 2021-2022 学年本科教学质量报告支撑数据一览表

序号	数据指标名称	数据	备注
1-1	本科生人数	16431	
1-2	折合在校生人数	32900.20	
1-3	全日制在校生人数	32584	
1-4	本科生占全日制在校生总数的比例	50.43%	
2-1	教师数量与结构（全校及分专业）	2337	
2-2	专任教师数量（全校及分专业）	1429	分专业教师数量及结构见附表 1、2、3
2-3	外聘教师数量（全校及分专业）	908	
2-4	具有高级职称的专任教师比例（全校及分专业）	39.68%	
2-5	具有博士学位的专任教师比例（全校及分专业）	24.98%	
2-6	具有硕士学位的专任教师比例（全校及分专业）	65.15%	
3-1	全校本科专业总数（国标专业）	41	
3-2	当年本科招生专业总数（国标专业）	37	
3-3	当年新增专业名单（国标专业）	1	
3-4	当年停招生专业名单（国标专业）	4	
4	生师比（全校及分专业）	17.47	分专业生师比附表 2
5	生均教学科研仪器设备值（万元）	0.52	
6	当年新增教学科研仪器设备值（万元）	1708.30	
7	生均纸质图书数（册）	71.69	
8	电子图书、期刊种数	2367779	
9-1	生均教学行政用房（m <sup>2</sup> ）	14.10	
9-2	生均实验室面积（m <sup>2</sup> ）	2.21	
10	生均本科教学日常运行支出（元）	2505.92	
11	本科专项教学经费（自然年内学校立项用于本科教学改革和建设的专项经费总和；万元）	1638.39	
12	生均本科实验经费（自然年内学校用于实验教学运行、维护经费生均值；元）	154.60	

序号	数据指标名称	数据	备注
13	生均本科实习经费（自然年内学校用于本科培养方案内的实习环节支出经费生均值：元）	431.12	
14	全校开设课程总门数（学年内实际开设的本科培养计划内课程总数，跨学期讲授的同一门课计1门）	1081.00	
15	实践教学学分占总学分比例（按学科门类、专业）	41.63%	分专业实践教学学分占总学分比例见附表4
16	选修课学分占总学分比例（按学科门类、专业）	19.36%	分专业实践教学学分占总学分比例见附表4
17	主讲本科课程的教授占教授总数的比例（不含讲座，全校及分专业）	100%	分专业主讲本科课程的教授占教授总数的比例见附表6
18	教授讲授本科课程占课程总门次数的比例（一门课程的全部课时均由教授授课，计为1；由多名教师共同承担的，按教授实际承担学时比例计算，全校及分专业）	6.88%	分专业教授授课情况见附表6
19	实践教学及实习实训基地（分专业）	155	分专业实践教学和实习实训基地见附表4
20	应届本科生毕业率（全校及分专业）	99.85%	分专业应届本科生毕业率见附表7
21	应届本科生学位授予率（全校及分专业）	100%	分专业应届本科生毕业率见附表8
22	应届本科生初次就业率（全校及分专业）	98.05%	分专业应届本科生初次就业率见附表9
23	体质测试达标率（全校及分专业）	97.54%	分专业体质测试达标率见附表10
24	学生学习满意度（调查方法与结果）	98.80%	
25	用人单位对毕业生满意度（调查方法与结果）	98.29%	截至统计时点数据

**说明：**

1. 本表所涉数据全部来源于学校2022年秋季学期在教育部高等教育质量监测国家数据平台填报的教学基本状态数据。
2. 有关数据的统计口径和统计方式参照《教育部关于印发〈普通高等学校基本办学条件指标（试行）的通知〉》（教发[2004]2号）、《教育部关于开展普通高等学校本科教学工作合格评估的通知》（教高厅[2011]2号）和“高等教育质量监测国家数据平台数据填报指南”。
3. 学生学习满意度调查方法：学校分别于2021年12月和2022年5月通过问卷形式进行了学生评教调查活动，调查内容包括教学态度、教学技巧、教师职业操作、操作演示与指导、教学效果5大方面19个分项，从统计结果来看，学生评价优良率达到98.80%。
4. 用人单位对毕业生满意度调查方法：根据山东省人社厅关于2022届高校毕业生就业跟踪调查要求，学校已委托第三方机构并同时安排校内开展毕业生跟踪调查工作。
5. 上述单项数据并非教学质量指标，不可用于教学质量的评估比较。

附表 1:

全校教师数量及结构统计表

项目		专任教师		外聘教师	
		数量	比例 (%)	数量	比例 (%)
总计		1429	/	908	/
职称	正高级	111	7.77	163	17.95
	其中教授	93	6.51	48	5.29
	副高级	456	31.91	447	49.23
	其中副教授	382	26.73	259	28.52
	中级	632	44.23	226	24.89
	其中讲师	543	38.00	84	9.25
	初级	158	11.06	38	4.19
	其中助教	142	9.94	31	3.41
	未评级	72	5.04	34	3.74
最高学位	博士	357	24.98	17	1.87
	硕士	931	65.15	133	14.65
	学士	112	7.84	614	67.62
	无学位	29	2.03	144	15.86
年龄	35岁及以下	687	48.08	134	14.76
	36-45岁	548	38.35	206	22.69
	46-55岁	146	10.22	316	34.80
	56岁及以上	48	3.36	252	27.75

附表 2:

分专业专任教师数量情况

专业代码	专业名称	专业教师总数		专业生 师比	近五年 新进教 师	双师型 教师	具有行业企 业背景教师
		专任	外聘				
040106	学前教育	65	51	9.66	34	40	1
050201	英语	32	7	8.34	11	31	0
050262	商务英语	8	2	4.22	5	7	1
080202	机械设计制造及其自动化	27	5	11.56	12	24	14
080204	机械电子工程	23	0	12.52	13	22	11
080208	汽车服务工程	15	0	15.07	7	14	5
080213T	智能制造工程	8	0	17.50	5	8	3
080601	电气工程及其自动化	30	4	10.94	19	27	14
080701	电子信息工程	15	13	14.56	6	14	3
080717T	人工智能	11	3	16.40	10	9	1
080801	自动化	12	4	12.79	5	12	6
080901	计算机科学与技术	31	9	15.89	24	24	3
080902	软件工程	13	8	11.12	8	11	3
080903	网络工程	13	2	16.43	5	12	2
080905	物联网工程	14	4	14.25	9	11	2
080906	数字媒体技术	19	8	15.70	8	15	1
080910T	数据科学与大数据技术	7	2	14.75	6	2	0
081001	土木工程	25	3	9.06	4	24	6
100301K	口腔医学	12	3	11.56	10	9	6



专业代码	专业名称	专业教师总数		专业生 师比	近五年 新进教 师	双师型 教师	具有行业企 业背景教师
		专任	外聘				
100801	中药学	29	9	14.09	25	17	11
101001	医学检验技术	99	84	10.04	84	84	59
101003	医学影像技术	116	56	13.74	91	107	90
101005	康复治疗学	70	37	10.98	47	57	37
101101	护理学	103	49	17.73	49	95	83
101102T	助产学	14	7	17.71	2	14	11
120103	工程管理	19	10	9.63	5	19	8
120105	工程造价	12	0	11.33	2	12	3
120202	市场营销	12	9	14.12	1	12	11
120203K	会计学	41	13	14.38	21	32	35
120204	财务管理	19	3	17.90	4	17	12
120207	审计学	5	2	13.17	2	4	5
120601	物流管理	6	0	10.67	0	6	6
120801	电子商务	7	0	17.43	0	7	7
120901K	旅游管理	25	8	17.31	9	23	22
120902	酒店管理	15	5	16.40	11	13	10
130202	音乐学	16	6	14.79	13	9	0
130502	视觉传达设计	15	8	15.89	9	11	1
130503	环境设计	14	6	12.29	4	14	5
130508	数字媒体艺术	10	3	16.70	8	9	2

附表 3:

分专业专任教师职称、学历结构

专业代码	专业名称	专任教师总数	职称结构				学历结构		
			教授		副教授	中级及以下	博士	硕士	学士及以下
			数量	授课教授比例 (%)					
040106	学前教育	65	2	100.00	25	38	1	61	3
050201	英语	32	1	100.00	3	28	0	30	2
050262	商务英语	8	1	100.00	2	5	1	7	0
080202	机械设计制造及其自动化	27	2	100.00	11	14	12	15	0
080204	机械电子工程	23	3	100.00	9	10	12	10	1
080208	汽车服务工程	15	1	100.00	5	8	5	10	0
080213T	智能制造工程	8	1	100.00	1	2	5	3	0
080601	电气工程及其自动化	30	1	100.00	10	17	10	19	1
080701	电子信息工程	15	3	100.00	4	8	5	9	1
080717T	人工智能	11	1	100.00	5	5	7	4	0
080801	自动化	12	1	100.00	6	4	4	8	0
080901	计算机科学与技术	31	2	100.00	8	19	14	16	1
080902	软件工程	13	1	100.00	2	6	1	11	1
080903	网络工程	13	1	100.00	3	9	0	12	1
080905	物联网工程	14	1	100.00	2	10	4	10	0
080906	数字媒体技术	19	2	100.00	6	11	3	14	2
080910T	数据科学与大数据技术	7	1	100.00	3	3	6	1	0
081001	土木工程	25	1	100.00	8	15	6	18	1

专业代码	专业名称	专任教师总数	职称结构				学历结构		
			教授		副教授	中级及以下	博士	硕士	学士及以下
			数量	授课教授比例 (%)					
081201	测绘工程	0	0	--	0	0	0	0	0
081802	交通工程	0	0	--	0	0	0	0	0
100301K	口腔医学	12	1	100.00	7	4	7	4	1
100801	中药学	29	1	100.00	6	20	8	21	0
101001	医学检验技术	99	17	100.00	34	38	35	58	6
101003	医学影像技术	116	14	100.00	40	53	43	58	15
101005	康复治疗学	70	9	100.00	30	20	25	34	11
101101	护理学	103	4	100.00	28	33	43	43	17
101102T	助产学	14	1	100.00	2	11	1	12	1
120103	工程管理	19	1	100.00	9	9	7	12	0
120105	工程造价	12	1	100.00	7	4	4	8	0
120202	市场营销	12	1	100.00	7	4	1	11	0
120203K	会计学	41	2	100.00	10	28	9	31	1
120204	财务管理	19	2	100.00	6	11	3	16	0
120207	审计学	5	1	100.00	2	2	1	4	0
120601	物流管理	6	1	100.00	3	2	1	5	0
120801	电子商务	7	1	100.00	3	3	1	5	1
120901K	旅游管理	25	1	100.00	10	14	5	18	2
120902	酒店管理	15	1	100.00	7	7	7	7	1
130202	音乐学	16	1	100.00	2	13	0	15	1
130502	视觉传达设计	15	1	100.00	2	12	3	12	0
130503	环境设计	14	1	100.00	5	7	3	11	0
130508	数字媒体艺术	10	1	100.00	3	6	4	5	1

附表 4:

各专业实践教学学分及实践场地情况

专业代码	专业名称	实践学分				实践场地		
		集中性 实践环 节	实验 教学	课外科 技活动	实践环 节占比	专业实 验室数 量	实习实训基地	
							数量	当年接 收学生 数
040106	学前教育	17.5	26.38	4.5	37.66	0	21	1453
050201	英语	18.5	33.75	4.5	40.5	3	3	656
050262	商务英语	26.0	34.5	6.0	35.8	2	1	350
080202	机械设计制造 及其自动化	27.0	21.58	5.0	35.04	9	10	427
080204	机械电子工程	25.0	28.75	4.5	44.24	8	9	501
080208	汽车服务工程	27.0	16.5	4.5	35.95	1	7	437
080213T	智能制造工程	30.0	41.0	6.0	41.28	0	0	312
080601	电气工程及其 自动化	25.0	17.88	4.5	34.72	4	9	531
080701	电子信息工程	26.67	28.5	5.0	39.22	3	1	316
080717T	人工智能	31.0	46.75	6.0	44.81	3	0	312
080801	自动化	27.0	22.08	5.0	35.14	4	5	366
080901	计算机科学与 技术	28.33	35.17	5.0	45.14	3	4	387
080902	软件工程	27.0	31.75	4.5	47.57	4	6	442
080903	网络工程	28.33	38.0	5.0	47.16	3	4	382
080905	物联网工程	28.33	40.67	5.0	49.05	3	2	367
080906	数字媒体技术	28.0	40.5	5.0	48.93	4	1	337
080910T	数据科学与大 数据技术	31.0	44.0	6.0	43.23	0	0	312
081001	土木工程	25.0	20.0	4.5	36.29	5	5	353
081201	测绘工程	32.0	22.8	6.0	34.25	0	0	312
081802	交通工程	32.0	22.0	6.0	33.75	0	0	312
100301K	口腔医学	33.5	23.0	4.5	39.37	0	1	512
100801	中药学	30.0	30.75	4.5	47.28	2	31	7922
101001	医学检验技术	30.5	29.55	4.5	46.73	5	31	33287
101003	医学影像技术	30.5	22.56	4.5	41.29	4	31	30146
101005	康复治疗学	30.5	30.85	4.5	47.74	2	31	30908
101101	护理学	31.0	24.0	4.5	42.97	5	38	41667
101102T	助产学	30.5	25.12	4.5	43.46	2	38	6189

专业代码	专业名称	实践学分				实践场地		
		集中性 实践环 节	实验 教学	课外科 技活动	实践环 节占比	专业实 验室数 量	实习实训基地	
							数量	当年接 收学生 数
120103	工程管理	25.0	18.0	4.5	34.82	2	5	372
120105	工程造价	25.0	18.0	4.5	34.82	2	4	359
120202	市场营销	24.33	28.33	5.0	37.71	3	8	354
120203K	会计学	24.83	30.67	5.0	39.64	3	13	422
120204	财务管理	24.33	24.67	5.0	35.0	2	7	352
120207	审计学	27.0	31.0	6.0	33.72	0	0	312
120601	物流管理	22.0	22.0	4.5	35.92	1	3	326
120801	电子商务	21.5	26.5	4.5	38.87	0	4	342
120901K	旅游管理	24.0	19.75	4.5	35.43	7	9	373
120902	酒店管理	24.0	23.25	4.5	38.26	7	6	348
130202	音乐学	26.0	51.0	4.5	52.38	0	3	538
130502	视觉传达设计	28.67	45.67	5.0	53.22	1	0	312
130503	环境设计	25.0	34.5	4.5	48.18	1	3	346
130508	数字媒体艺术	30.0	53.0	6.0	48.26	1	0	312
全校校均	/	26.93	30.28	4.89	41.63	3.01	1	1708

附表 5:

各专业人才培养方案学时、学分情况

专业代码	专业名称	学时数					学分数		
		总数	其中		其中		总数	其中	
			必修课占比(%)	选修课占比(%)	理论教学占比(%)	实验教学占比(%)		必修课占比(%)	选修课占比(%)
130508	数字媒体艺术	4096.00	87.11	12.89	32.81	67.19	172.00	59.30	20.35
130503	环境设计	3132.00	86.72	13.28	30.24	69.76	123.50	53.04	23.48
130502	视觉传达设计	3412.67	87.99	12.01	28.28	71.72	139.67	72.32	17.42
130202	音乐学	1656.00	70.05	29.95	60.87	39.13	147.00	47.96	17.69
120902	酒店管理	2998.00	82.39	17.61	38.56	42.43	123.50	57.49	29.15
120901K	旅游管理	2998.00	85.86	14.14	40.43	40.56	123.50	62.75	24.70
120801	电子商务	1678.00	78.07	21.93	68.89	31.11	123.50	56.68	21.05
120601	物流管理	1488.00	73.12	26.88	73.39	26.61	122.50	55.10	22.04
120207	审计学	2508.00	80.86	19.14	72.89	27.11	172.00	75.58	19.77
120204	财务管理	1954.67	80.90	19.10	69.71	30.29	140.00	71.43	19.05
120203K	会计学	1976.00	78.41	21.59	66.80	33.20	140.00	75.95	19.05
120202	市场营销	1949.33	77.56	22.44	67.44	32.56	139.67	55.37	21.96
120105	工程造价	3042.00	87.11	12.89	38.49	61.51	123.50	56.68	19.84
120103	工程管理	3042.00	86.85	13.15	38.71	61.29	123.50	56.28	20.24
101102T	助产学	2304.00	84.72	15.28	45.23	54.77	128.00	75.39	20.31
101101	护理学	2304.00	84.72	15.28	46.53	53.47	128.00	75.39	20.31
101005	康复治疗学	1654.00	79.20	20.80	58.83	41.17	128.50	45.14	19.07
101003	医学影像技术	3064.00	88.77	11.23	35.48	64.52	128.50	50.97	19.07
101001	医学检验技术	3064.00	89.56	10.44	33.68	66.32	128.50	51.36	17.90
100801	中药学	3042.00	88.69	11.31	33.66	66.34	128.50	48.25	19.07
100301K	口腔医学	3436.00	89.06	10.94	37.92	62.08	143.50	55.40	18.47
081802	交通工程	2132.00	81.99	18.01	82.79	17.21	160.00	65.00	15.00
081201	测绘工程	2132.00	81.99	18.01	80.25	19.75	160.00	65.00	15.00
081001	土木工程	3042.00	88.69	11.31	39.97	60.03	124.00	53.63	19.76

专业代码	专业名称	学时数					学分数		
		总数	其中		其中		总数	其中	
			必修课占比(%)	选修课占比(%)	理论教学占比(%)	实验教学占比(%)		必修课占比(%)	选修课占比(%)
080910T	数据科学与大数据技术	4120.00	90.29	9.71	36.12	63.88	173.50	55.91	16.71
080906	数字媒体技术	3472.00	88.63	11.37	30.65	69.35	140.00	57.62	19.05
080905	物联网工程	3468.00	89.39	10.61	32.76	67.24	140.67	58.29	18.72
080903	网络工程	3473.33	88.48	11.52	32.86	67.14	140.67	55.69	18.72
080902	软件工程	3140.00	89.49	10.51	30.70	69.30	123.50	72.06	18.62
080901	计算机科学与技术	3474.67	88.76	11.24	32.77	67.23	140.67	55.57	18.48
080801	自动化	3513.33	89.68	10.32	37.38	62.62	139.67	55.85	18.62
080717T	人工智能	4120.00	88.93	11.07	35.24	64.76	173.50	70.89	18.73
080701	电子信息工程	3394.67	89.32	10.68	36.68	63.32	140.67	55.45	18.48
080601	电气工程及其自动化	3132.00	89.78	10.22	37.32	62.64	123.50	55.06	18.62
080213T	智能制造工程	4064.00	88.98	11.02	39.37	60.63	172.00	56.98	18.60
080208	汽车服务工程	3070.00	89.58	10.42	38.83	59.35	121.00	53.72	19.01
080204	机械电子工程	3016.00	89.12	10.88	35.61	64.39	121.50	62.14	19.34
080202	机械设计制造及其自动化	3356.00	88.88	11.12	38.66	61.34	138.67	53.61	19.23
050262	商务英语	2176.00	79.41	20.59	70.96	29.04	169.00	63.31	18.93
050201	英语	1568.00	78.57	21.43	74.49	25.51	129.00	44.57	15.50
040106	学前教育	1646.00	79.47	20.53	65.74	34.26	116.50	74.25	20.60
全校校均	/	2888.92	86.54	13.46	41.67	57.40	137.42	59.48	19.36

附表 6:

分专业教授授课情况一览表

专业代码	专业名称	主讲本科课程的本专业教授占本专业教授总数的比例	教授讲授本专业课程占本专业课程总数比例
080202	机械设计制造及其自动化	100%	7.41%
080204	机械电子工程	100%	13.64%
080208	汽车服务工程	100%	5.13%
120105	工程造价	100%	4%
120103	工程管理	100%	5.80%
080801	自动化	100%	3.45%
081001	土木工程	100%	7.32%
080601	电气工程及其自动化	100%	1.49%
130503	环境设计	100%	8.82%
101101	护理学	100%	4.37%
101102T	助产学	100%	4.69%
080901	计算机科学与技术	100%	8%
080903	网络工程	100%	11.11%
080905	物联网工程	100%	3.70%
080902	软件工程	100%	3.13%
080906	数字媒体技术	100%	5.71%
080717T	人工智能	100%	8.33%
130508	数字媒体艺术	100%	6.25%
080701	电子信息工程	100%	8.57%
130502	视觉传达设计	100%	8.33%
040106	学前教育	100%	9.85%
050201	英语	100%	2.35%
050262	商务英语	100%	8.33%
130202	音乐学	100%	1.72%
120901K	旅游管理	100%	3.53%



专业代码	专业名称	主讲本科课程的本专业教授占本专业教授	教授讲授本专业课程占本专业课程总数比例
120902	酒店管理	100%	3.33%
120203K	会计学	100%	5.55%
120202	市场营销	100%	3.70%
120204	财务管理	100%	2.13%
120601	物流管理	100%	11.11%
101005	康复治疗学	100%	10.53%
101003	医学影像技术	100%	7.37%
101001	医学检验技术	100%	13.08%
100801	中药学	100%	16.67%
100301K	口腔医学	100%	16.67%
080213T	智能制造工程	100%	8.33%
120207	审计学	100%	14.29%

附表 7:

## 分专业本科生毕业率

专业代码	专业名称	毕业班人数	毕业人数	毕业率 (%)
040106	学前教育	247	246	99.60
050201	英语	93	93	100.00
080202	机械设计制造及其自动化	76	75	98.68
080204	机械电子工程	35	35	100.00
080208	汽车服务工程	31	31	100.00
080601	电气工程及其自动化	52	52	100.00
080701	电子信息工程	37	37	100.00
080801	自动化	17	17	100.00
080901	计算机科学与技术	136	136	100.00
080902	软件工程	51	51	100.00
080903	网络工程	40	40	100.00
080905	物联网工程	53	53	100.00
080906	数字媒体技术	28	28	100.00
081001	土木工程	57	56	98.25
100801	中药学	45	45	100.00
101001	医学检验技术	416	416	100.00
101003	医学影像技术	514	514	100.00
101005	康复治疗学	356	356	100.00
101101	护理学	464	463	99.78
101102T	助产学	86	86	100.00
120103	工程管理	50	50	100.00
120105	工程造价	38	38	100.00
120202	市场营销	65	65	100.00
120203K	会计学	246	245	99.59
120204	财务管理	71	71	100.00
120601	物流管理	53	53	100.00
120801	电子商务	46	46	100.00
120901K	旅游管理	38	38	100.00
全校整体	/	3441	3436	99.85

附表 8 :

## 分专业本科生学位授予率

专业代码	专业名称	毕业人数	获得学位人数	学位授予率 (%)
040106	学前教育	246	246	100.00
050201	英语	93	93	100.00
080202	机械设计制造及其自动化	75	75	100.00
080204	机械电子工程	35	35	100.00
080208	汽车服务工程	31	31	100.00
080601	电气工程及其自动化	52	52	100.00
080701	电子信息工程	37	37	100.00
080801	自动化	17	17	100.00
080901	计算机科学与技术	136	136	100.00
080902	软件工程	51	51	100.00
080903	网络工程	40	40	100.00
080905	物联网工程	53	53	100.00
080906	数字媒体技术	28	28	100.00
081001	土木工程	56	56	100.00
100801	中药学	45	45	100.00
101001	医学检验技术	416	416	100.00
101003	医学影像技术	514	514	100.00
101005	康复治疗学	356	356	100.00
101101	护理学	463	463	100.00
101102T	助产学	86	86	100.00
120103	工程管理	50	50	100.00
120105	工程造价	38	38	100.00
120202	市场营销	65	65	100.00
120203K	会计学	245	245	100.00
120204	财务管理	71	71	100.00
120601	物流管理	53	53	100.00
120801	电子商务	46	46	100.00
120901K	旅游管理	38	38	100.00
全校整体	/	3436	3436	100.00

附表 9 :

分专业毕业生去向落实率

专业代码	专业名称	毕业人数	去向落实人数	去向落实率
040106	学前教育	246	244	99.19
050201	英语	93	93	100.00
080202	机械设计制造及其自动化	75	75	100.00
080204	机械电子工程	35	35	100.00
080208	汽车服务工程	31	31	100.00
080601	电气工程及其自动化	52	51	98.08
080701	电子信息工程	37	37	100.00
080801	自动化	17	17	100.00
080901	计算机科学与技术	136	136	100.00
080902	软件工程	51	51	100.00
080903	网络工程	40	38	95.00
080905	物联网工程	53	48	90.57
080906	数字媒体技术	28	28	100.00
081001	土木工程	56	55	98.21
100801	中药学	45	45	100.00
101001	医学检验技术	416	408	98.08
101003	医学影像技术	514	506	98.44
101005	康复治疗学	356	348	97.75
101101	护理学	463	443	95.68
101102T	助产学	86	85	98.84
120103	工程管理	50	49	98.00
120105	工程造价	38	38	100.00
120202	市场营销	65	65	100.00
120203K	会计学	245	236	96.33
120204	财务管理	71	71	100.00
120601	物流管理	53	52	98.11
120801	电子商务	46	46	100.00
120901K	旅游管理	38	38	100.00
全校整体	/	3436	3369	98.05

附表 10:

## 分专业体质测试合格率

专业代码	专业名称	参与测试人数	测试合格人数	合格率(%)
040106	学前教育	815	788	96.69
050201	英语	288	283	98.26
050262	商务英语	38	38	100.00
080202	机械设计制造及其自动化	228	218	95.61
080204	机械电子工程	205	202	98.54
080208	汽车服务工程	166	163	98.19
080213T	智能制造工程	61	59	96.72
080601	电气工程及其自动化	305	294	96.39
080701	电子信息工程	246	241	97.97
080717T	人工智能	125	122	97.60
080801	自动化	96	94	97.92
080901	计算机科学与技术	518	499	96.33
080902	软件工程	162	162	100.00
080903	网络工程	151	147	97.35
080905	物联网工程	167	164	98.20
080906	数字媒体技术	205	201	98.05
081001	土木工程	138	133	96.38
100301K	口腔医学	50	49	98.00
100801	中药学	303	296	97.69
101001	医学检验技术	1311	1280	97.64
101003	医学影像技术	1913	1865	97.49
101005	康复治疗学	1011	992	98.12
101101	护理学	1916	1865	97.34
101102T	助产学	309	304	98.38
120103	工程管理	199	194	97.49
120105	工程造价	102	100	98.04

专业代码	专业名称	参与测试人数	测试合格人数	合格率(%)
120202	市场营销	179	178	99.44
120203K	会计学	606	588	97.03
120204	财务管理	302	296	98.01
120207	审计学	43	43	100.00
120601	物流管理	71	69	97.18
120801	电子商务	46	45	97.83
120901K	旅游管理	397	389	97.98
120902	酒店管理	146	142	97.26
130202	音乐学	172	168	97.67
130502	视觉传达设计	190	187	98.42
130503	环境设计	114	109	95.61
130508	数字媒体艺术	89	87	97.75
全校整体	/	13383	13054	97.54