



濟南大學

UNIVERSITY OF JINAN

学位与研究生教育质量报告

ANNUAL REPORT ON GRADUATE EDUCATION

(2016 年度)

2017 年 3 月

目 录

一、学位与研究生教育概况.....	3
二、学位授权学科、专业情况.....	4
1. 博士、硕士学位授权点分布及结构.....	4
2. 授权学科建设情况.....	6
3. 学科评估情况.....	9
4. 学士学位授权专业分布及结构.....	10
三、研究生招生及规模情况.....	16
1. 规模与结构.....	16
2. 报考录取比.....	17
3. 各学科招生情况.....	18
四、研究生培养过程.....	22
1. 研究生教育教学资源与条件.....	22
2. 研究生教育经费投入情况.....	25
3. 研究生课程建设、案例教学和联合培养基地建设情况.....	25
4. 研究生教育创新计划实施及成效.....	30
5. 导师队伍规模及结构情况.....	32
6. 研究生党建和思想政治教育工作情况.....	33
7. 研究生培养特色及改革案例.....	34
五、学位授予及研究生就业情况.....	37
1. 学位授予情况.....	37
2. 研究生毕业及就业状况.....	38
六、研究生质量保障体系建设及成效.....	42
1. 研究生教育质量保障制度建设及成效.....	42
2. 学位论文盲审及抽检情况.....	45
3. 研究生教育管理与服务情况.....	45
4. 研究生资助体系建设情况.....	46
5. 研究生论文发表及科研获奖情况.....	48
七、研究生教育国际化情况.....	48

1. 国际交流与合作情况.....	48
2. 留学生情况.....	49
八、存在的问题及分析.....	51
1. 研究生招生指标和在校生规模制约了学校研究生教育的快速发展.....	51
2. 专业学位研究生的培养工作需着力加强.....	52
3. 研究生教育国际化水平亟待提高.....	52
4. 研究生教育质量内部保障和监督体系尚需完善.....	52
九、研究生教育进一步改革与发展的思路与措施.....	53
1. 积极争取研究生招生指标，促进学校研究生教育的快速发展.....	53
2. 多措并举，推动专业学位研究生教育工作落到实处.....	53
3. “走出去，请进来”，开拓研究生教育国际化新局面.....	53
4. 建章立制，规范管理,完善研究生教育质量内部保障和监督体系.....	54
5. 牢记使命，深入学习，加强研究生思想政治教育工作.....	54

一、学位与研究生教育概况

济南大学是山东省人民政府和国家教育部共建的综合性大学，是山东省重点建设大学和首批应用型人才培养特色名校。学校始建于1948年，建校69年来，学校铭记“弘毅、博学、求真、至善”的校训，传承“勤奋、严谨、团结、创新”的校风，发扬“艰苦奋斗、凝聚向上、与时俱进、追求卓越”的精神，为国家建设和经济社会发展培养了大批优秀人才，近22万名校友遍布海内外。

济南大学是全国首批硕士学位授予单位，2010年获得硕士研究生免试推荐权；目前，学校在材料科学与工程、化学工程与技术、临床医学3个一级学科招收博士研究生，在19个一级学科、8个二级学科招收全日制学术型硕士研究生，在翻译硕士、教育硕士、公共管理硕士、艺术硕士4个类别以及13个工程硕士专业领域招收全日制专业学位硕士研究生，具有同等学力申请硕士学位授予权。截至2016年底，在读全日制研究生1935，其中学术型博士研究生61人、学术型硕士研究生1076人、专业学位硕士研究生798人、留学研究生57人。

学校建有省部级以上重点学科及研究平台54个，其中省部共建国家重点实验室培育基地1个、教育部工程研究中心1个、省级协同创新中心2个，省级重点学科14个、省级重点实验室及省部级科研平台10个、“十二五”省高校重点实验室4个、省级人文社科研究基地11个、省级工程技术研究中心和省级工业设计中心14个。近年来，不断深化研究生教育改革与实践，完善培养机制，优化教学内容，规范培养环节，不断改善教学科研环境与条件，突出研究生创新意识和科研能力培养，培养质量不断提高。近五年，有21篇硕士学位论文被评为省优秀硕士学位论文；18项成果获得山东省研究生优秀科技创新成果；获专业学位研究生优秀实践成果奖14项；学校注重研究生创新基地建设，目前与山东省计量科学研究院、山东省水利科学研究院、山东社会科学院等单位合作建设了11个山东省研究生联合研究生培养基地。

学校不断进行研究生教育管理体制创新及改革，探索以学生为本、全面提高培养质量的研究生培养模式。不断完善学术学位与专业学位研究生的分类培养模式，探索非全日制研究生招生与培养路径，建立了系统、科学、规范的管理制度与运行机制，力争以一流的研究生教育质量助推一流学科和一流大学建设。

二、学位授权学科、专业情况

1. 博士、硕士学位授权点分布及结构

学校拥有 2 个博士后科研流动站、3 个博士学位授权一级学科、19 个硕士学位授权一级学科、5 个硕士专业学位培养类别。

表 1 济南大学博士、硕士学位授权点结构分布情况一览表

序号	学科、领域名称	学科领域代码	层次	学位类型	培养学院	备注
1	材料科学与工程	080500	博士	学术型	材料科学与工程学院	一级学科
2	化学工程与技术	081700	博士	学术型	化学化工学院	一级学科
3	临床医学	100200	博士	学术型	医学与生命工程学院	一级学科
1	材料科学与工程	080500	硕士	学术型	材料科学与工程学院	一级学科
2	化学工程与技术	081700	硕士	学术型	化学化工学院	一级学科
3	化学	070300	硕士	学术型	化学化工学院	一级学科
4	计算机科学与技术	081200	硕士	学术型	信息科学与工程学院	一级学科
5	环境科学与工程	083000	硕士	学术型	资源与环境学院	一级学科
6	水利工程	081500	硕士	学术型	资源与环境学院	一级学科
7	管理科学与工程	120100	硕士	学术型	商学院	一级学科
8	应用经济学	020200	硕士	学术型	商学院	一级学科
9	机械工程	080200	硕士	学术型	机械工程学院	一级学科
10	控制科学与工程	081100	硕士	学术型	自动化与电气工程学院	一级学科
11	土木工程	081400	硕士	学术型	土木建筑学院	一级学科
12	中国语言文学	050100	硕士	学术型	文学院	一级学科
13	物理学	070200	硕士	学术型	物理科学与技术学院	一级学科
14	社会学	030300	硕士	学术型	政法学院	一级学科
15	基础医学	100100	硕士	学术型	医学与生命科学学院	一级学科
16	临床医学	100200	硕士	学术型	医学与生命科学学院	一级学科
17	公共卫生与预防医学	100400	硕士	学术型	医学与生命科学学院	一级学科
18	药学	100700	硕士	学术型	医学与生命科学学院	一级学科
19	工商管理	120200	硕士	学术型	商学院	一级学科

序号	学科、领域名称	学科领域代码	层次	学位类型	培养学院	备注
20	信号与信息处理	081002	硕士	学术型	信息科学与工程学院	二级学科
21	发展与教育心理学	040202	硕士	学术型	教育与心理科学学院	二级学科
22	马克思主义基本原理	030501	硕士	学术型	马克思主义学院	二级学科
23	思想政治教育	030505	硕士	学术型	马克思主义学院	二级学科
24	应用数学	070104	硕士	学术型	数学科学学院	二级学科
25	外国语言学及应用语言学	050211	硕士	学术型	外国语学院	二级学科
26	中西医结合基础	100601	硕士	学术型	医学与生命科学学院	二级学科
27	情报学	120502	硕士	学术型	医学与生命科学学院	二级学科
28	材料工程	085204	硕士	专业学位	材料科学与工程学院	工程硕士
29	化学工程	085216	硕士	专业学位	化学化工学院	工程硕士
30	计算机技术	085211	硕士	专业学位	信息科学与工程学院	工程硕士
31	软件工程	085212	硕士	专业学位	信息科学与工程学院	工程硕士
32	环境工程	085229	硕士	专业学位	资源与环境学院	工程硕士
33	水利工程	085214	硕士	专业学位	资源与环境学院	工程硕士
34	物流工程	085240	硕士	专业学位	商学院	工程硕士
35	控制工程	085210	硕士	专业学位	自动化与电气工程学院	工程硕士
36	生物工程	085238	硕士	专业学位	生物科学与技术学院	工程硕士
37	制药工程	085235	硕士	专业学位	生物科学与技术学院	工程硕士
38	建筑与土木工程	085213	硕士	专业学位	土木建筑学院	工程硕士
39	机械工程	085201	硕士	专业学位	机械工程学院	工程硕士
40	教育管理	045101	硕士	专业学位	教育与心理科学学院	教育硕士
41	特殊教育	045119	硕士	专业学位	教育与心理科学学院	教育硕士
42	心理健康教育	045116	硕士	专业学位	教育与心理科学学院	教育硕士
43	学科教学（语文）	045103	硕士	专业学位	文学院	教育硕士
44	学科教学（体育）	045112	硕士	专业学位	体育学院	教育硕士
45	学科教学（数学）	045104	硕士	专业学位	数学科学学院	教育硕士
46	项目管理	085239	硕士	专业学位	商学院	工程硕士
47	英语笔译	055101	硕士	专业学位	外国语学院	翻译硕士

序号	学科、领域名称	学科领域代码	层次	学位类型	培养学院	备注
48	公共管理硕士	125200	硕士	专业学位	政法学院	公共管理硕士
49	艺术硕士（音乐）	135101	硕士	专业学位	音乐学院	艺术硕士
50	艺术硕士（舞蹈）	135106	硕士	专业学位	音乐学院	艺术硕士
51	艺术硕士（美术）	135107	硕士	专业学位	美术学院	艺术硕士
52	艺术硕士（艺术设计）	135108	硕士	专业学位	美术学院	艺术硕士

2. 授权学科建设情况

2.1 实施省级重点学科工程，促进学位与研究生教育

2011年，山东省正式启动了“十二五”重点学科建设工程，济南大学材料学等13个学科被批准为山东省“十二五”省级重点学科，其中4个为特色重点学科。按照“奖优汰劣、滚动发展”的运行机制，2013年，根据《山东省教育厅关于同意增设济南大学山东省“十二五”省级重点学科的批复》，环境工程学科被批准增列为“十二五”省级重点学科，使学校的“十二五”省级重点学科总数达到了14个。

学校通过实施省级重点学科工程，促进了学科内涵建设与发展，引导各学科找准目标定位、凸显特色，培养高质量人才，提高科学研究水平，更好地服务山东省经济社会发展和文化传承创新。

表2 济南大学省级重点学科一览表

序号	学科名称	学科类别	依托学院
1	材料学	省级特色重点学科	材料科学与工程学院
2	应用化学	省级特色重点学科	化学化工学院
3	计算机应用技术	省级特色重点学科	信息科学与工程学院
4	眼科学	省级特色重点学科	医学与生命科学学院
5	机械制造及其自动化	省级重点学科	机械工程学院
6	管理科学与工程	省级重点学科	商学院
7	控制理论与控制工程	省级重点学科	自动化与电气工程学院
8	肿瘤学	省级重点学科	医学与生命科学学院
9	水文学及水资源	省级重点学科	资源与环境学院
10	环境工程	省级重点学科	资源与环境学院

序号	学科名称	学科类别	依托学院
11	中国古代文学	省级重点学科	文学院
12	国民经济学	省级重点学科	商学院
13	社会学	省级重点学科	政治与公共管理学院
14	微生物与生化药学	省级重点学科	医学与生命科学学院

2.2 总体规划、强化落实研究生教育目标任务

根据“十三五”发展规划的统一部署和要求，学校制定了《济南大学研究生教育“十三五”发展规划》11个“子规划”，学校组织各相关部门对“子规划”及“实施意见”进行反复修订和完善，制定了《济南大学“十三五”发展规划（2016-2020）任务分解落实方案》，将学校总体规划的目标、具体任务和措施分别落实到一级和二级责任部门。

2.2.1 研究生教育的总体目标

以立德树人为根本，以服务需求、提高质量为主线，以分类推进培养模式改革、统筹构建质量保障体系为着力点，更加突出服务经济社会发展，更加突出创新精神和实践能力培养，更加突出科教结合和产学研结合，更加突出对外开放，为提高地方创新力和国际竞争力提供有力支撑，为建设人才强省和人力资源强省提供有力支撑。

研究生培养质量和规模稳步提高，“十三五”末，力争一级学科博士点达到6个左右，一级学科硕士点达到25个左右，形成学校“本、硕、博”三位一体、结构合理的人才培养体系；加强研究生培养过程管理，完善研究生教育质量保障体系，进一步提高培养质量；创新人才培养模式，完善以提高创新能力为目标的学术学位研究生培养模式，建立以提升职业能力为导向的专业学位研究生培养模式；建立学位点授权动态调整机制，鼓励学科交叉与融合，进一步突出学科特色和优势。

2.2.2 研究生教育的具体目标和任务

充分发挥博士授权一级学科的辐射作用，在符合国务院学位办发布的“一级学科简介”、“博士学位基本要求”的前提下，各博士授权学科逐步向校内相关或相近学科专业开放，吸收更多的优秀教师参与博士研究生的指导和培养，发挥学科建设孵化器的作用；对于特色鲜明可持续发展的研究方向，结合团队实际情况，选拔优秀博士研究生毕业留校强化队伍建设。“十三五”末争取在校博士研究生超过100人。

以学位授权点评估工作为契机，优化资源配置，调整布局，盘活存量，积极争取增量，“十三五”末争取硕士研究生培养规模有较大发展，在校研究生达到4000人左右。

提高研究生培养质量，“十三五”期间预计立项山东省研究生教育创新计划项目 30 项，力争获得 5 项山东省研究生教育教学成果奖、15 篇省级优秀硕士学位论文、30 项省级研究生优秀科技创新成果奖和专业学位研究生优秀实践成果奖，重点建设 10 个左右的省级研究生联合培养基地，切实提高研究生的科研水平、创新能力和解决实际问题的能力。

2.3 加强内涵发展，全面提升学科水平

学校积极探求新的学科建设思路，遵循学科建设发展规律，以加强内涵发展、全面提升学科水平为主线，根据自身实际和发展定位，加强顶层设计，根据《济南大学关于进一步加强学科建设的实施意见》等文件，按照“整体规划、分层建设、重点突破、全面推进”的原则，统筹做好山东省一流学科、博士点建设培育学科及重点学科建设工作。

2016 年，我校 ESI 学科综合排名稳步前进，化学、材料科学、工程学、临床医学 4 个学科稳定在 ESI 全球前 1%，ESI 全球综合排名从 1 月份的世界 1803 名提升到 11 月份的 1578 名，向前迈进了 225 名，是中国百强高校中唯一一所全球名次提升超过 200 名的高校，是全球进步最快的大学；中国大陆高校 ESI 综合排名从 1 月份的 98 名提升到 11 月份的 86 名，向前迈进了 12 名，进入 ESI 全球前 1%的学科数量和全球综合排名均位居山东省省属高校首位。2016 年以上四个学科获批山东省一流学科进行立项建设，共获得省财政资助经费 1 亿元，“十三五”期间将连续获得经费资助，获批学科数量和立项建设经费均在全省高校中名列前茅。

2.4 启动新一轮博士、硕士学位授权点申报工作

2016 年 11 月，学校按照国务院学位办发布的《博士硕士学位授权点申请基础条件》征求意见的通知，组织各学科结合自身建设情况，针对申请条件，提出相关征求意见；组织召开“济南大学学科建设研讨会”，对新一轮学位点申报工作的相关政策及面临的形势进行解读，统筹安排我校博士硕士学位授权点申报相关工作，正式启动新一轮博士学位授权点申报工作。

学校高度重视新一轮学位点申报工作，要求做到以下几点：一要合理布局、统筹规划，找准优势特色学科重点建设。各学科要充分挖掘和整合自身力量，在方向凝练、学科队伍和人次培养等方面找出对策，打造高水平学科；二要对照条件、开展工作。各学科要对照博士硕士学位授权点申请基本条件寻找差距，合理设立有特色的学科方向，做好专家论证指导工作，有针对性地给学校提出详细计划；三要拿出切实可行的支持申报工作的政策和办法；四要加大工作推进力度，做好相关信息跟踪工作。

3. 学科评估情况

在全国第三轮学科评估中，材料科学与工程、化学工程与技术 2 个学科参加了评估。本次评估材料科学与工程学科全国共有 98 所高校参评，其中有 61 个具有博士一级学科授权，其它 37 个具有“博士二级”授权或硕士授权，我校材料科学与工程学科排名第 49 位；化学工程与技术学科全国共有 68 所高校参评，其中有 29 个具有博士一级学科授权，其它 39 个具有“博士二级”授权或硕士授权，我校化学工程与技术学科排名第 26 位。评估结果表明，我校的材料科学与工程、化学工程与技术两个学科的学科实力和水平已进入全国同类学科前列。

2016 年，我校符合参评条件的 19 个学科参加了全国第四轮学科评估。学校组织召开全校学科评估工作会议及学科评估工作培训会议，对我校学科评估工作进行动员部署。先后召开多次学科评估阶段性工作会议及学科评估工作专家论证会，对学科评估指标体系及简况表进行系统研讨和论证，顺利通过数据填报、格式审查、信息公示及主观评价阶段的工作。目前，全国第四轮学科评估工作已接近尾声，正在等待结果发布。

表 3 济南大学参评全国第四轮学科评估清单

序号	学科门类	一级学科代码及名称	授权级别
1	02 经济学	0202 应用经济学	硕士一级
2	03 法学	0303 社会学	硕士一级
3	05 文学	0501 中国语言文学	硕士一级
4	07 理学	0702 物理学	硕士一级
5		0703 化学	硕士一级
6	08 工学	0805 材料科学与工程	硕士一级
7		0817 化学工程与技术	硕士一级
8		0802 机械工程	硕士一级
9		0811 控制科学与工程	硕士一级
10		0812 计算机科学与技术	硕士一级
11		0814 土木工程	硕士一级
12		0815 水利工程	硕士一级
13		0830 环境科学与工程	硕士一级
14	10 医学	1002 临床医学	硕士一级

序号	学科门类	一级学科代码及名称	授权级别
15		1001 基础医学	硕士一级
16		1004 公共卫生与预防医学	硕士一级
17		1007 药学	硕士一级
18	12 管理学	1201 管理科学与工程	硕士一级
19		1202 工商管理	硕士一级

4. 学士学位授权专业分布及结构

学校现设 24 个学院，92 个本科专业，其中国家级特色专业 4 个，国家卓越工程师教育培养专业 6 个，山东省卓越工程师教育培养专业 3 个，省级品牌特色专业 16 个，省级校企共建专业 9 个。学科专业涵盖经济学、法学、教育学、文学、历史学、理学、工学、医学、管理学和艺术学等 10 个门类。

表 4 济南大学学士学位授权专业（全日制）设置一览表

序号	专业名称	学制	专业代号	授权时间	授予学位
1	材料科学与工程	四年	080401	1978	工学学士
2	应用化学	四年	070302	1978	理学学士
3	自动化	四年	080801	1978	工学学士
4	高分子材料与工程	四年	080407	1986	工学学士
5	机械工程	四年	080201	1986	工学学士
6	计算机科学与技术	四年	080901	1988	工学学士
7	化学工程与工艺	四年	081301	1992	工学学士
8	环境工程	四年	082502	1992	工学学士
9	机械设计制造及其自动化	四年	080202	1992	工学学士
10	数学与应用数学	四年	070101	1992	理学学士
11	汉语言文学	四年	050101	1992	文学学士
12	物理学	四年	070201	1993	理学学士
13	土木工程	四年	081001	1993	工学学士
14	复合材料与工程	四年	080408	1994	工学学士
15	信息管理与信息系统	四年	120102	1994	管理学学士

序号	专业名称	学制	专业代号	授权时间	授予学位
16	会计学	四年	120203K	1996	管理学学士
17	工商管理	四年	120201K	1998	管理学学士
18	城乡规划	五年	082802	1998	工学学士
19	给排水科学与工程	四年	081003	1998	工学学士
20	英语	四年	050201	1998	文学学士
21	思想政治教育	四年	030503	1998	法学学士
22	材料物理	四年	080402	1999	工学学士
23	社会工作	四年	030302	1999	法学学士
24	产品设计	四年	130504	1999	艺术学学士
25	信息与计算科学	四年	070102	1999	理学学士
26	工业设计	四年	080205	1999	工学学士
27	电子信息科学与技术	四年	080714T	1999	工学学士
28	地理科学	四年	070501	2000	理学学士
29	法学	四年	030101K	2000	法学学士
30	化学	四年	070301	2000	理学学士
31	材料化学	四年	080403	2000	理学学士
32	电气工程及其自动化	四年	080601	2000	工学学士
33	体育教育	四年	040201	2000	教育学学士
34	历史学	四年	060101	2000	历史学学士
35	美术学	四年	130401	2000	艺术学学士
36	生物技术	四年	071002	2001	理学学士
37	制药工程	四年	081302	2001	工学学士
38	国际经济与贸易	四年	020401	2001	经济学学士
39	日语	四年	050207	2001	文学学士
40	光电信息科学与工程	四年	080705	2001	理学学士
41	行政管理	四年	120402	2001	管理学学士
42	自然地理与资源环境	四年	070502	2001	理学学士
43	人文地理与城乡规划	四年	070503	2001	理学学士
44	劳动与社会保障	四年	120403	2002	管理学学士

序号	专业名称	学制	专业代号	授权时间	授予学位
45	电子商务	四年	120801	2002	管理学学士
46	经济学	四年	020101	2002	经济学学士
47	烹饪与营养教育	四年	082708T	2002	理学学士
48	网络工程	四年	080903	2002	工学学士
49	视觉传达设计	四年	130502	2002	艺术学学士
50	环境设计	四年	130503	2002	艺术学学士
51	服装与服饰设计	四年	130505	2002	艺术学学士
52	工业工程	四年	120701	2003	工学学士
53	环境科学	四年	082503	2003	理学学士
54	旅游管理	四年	120901K	2003	管理学学士
55	建筑学	五年	082801	2003	工学学士
56	朝鲜语	四年	050209	2003	文学学士
57	应用心理学	四年	071102	2003	教育学学士
58	公共事业管理	四年	120401	2004	管理学学士
59	德语	四年	050203	2004	文学学士
60	通信工程	四年	080703	2004	工学学士
61	服装设计工程	四年	081602	2004	工学学士
62	国际政治	四年	030202	2004	法学学士
63	市场营销	四年	120202	2005	管理学学士
64	法语	四年	050204	2005	文学学士
65	广告学	四年	050303	2006	文学学士
66	金融学	四年	020301K	2007	经济学学士
67	测控技术与仪器	四年	080301	2007	工学学士
68	财务管理	四年	120204	2008	管理学学士
69	药学	四年	100701	2008	理学学士
70	社会体育指导与管理	四年	040203	2008	教育学学士
71	汉语国际教育	四年	050103	200	文学学士
72	摄影	四年	130404	2009	艺术学学士
73	影视摄影与制作	四年	130311T	2009	艺术学学士

序号	专业名称	学制	专业代号	授权时间	授予学位
74	集成电路设计与集成系统	四年	080710T	2009	工学学士
75	水文与水资源工程	四年	081102	2009	工学学士
76	广播电视学	四年	050302	2010	文学学士
77	音乐学	四年	130202	2010	文学学士
78	酒店管理	四年	120902	2010	管理学学士
79	特殊教育	四年	040108	2011	教育学学士
80	编辑出版学	四年	050305	2011	文学学士
81	新能源科学与工程	四年	080503T	2011	工学学士
82	工程管理	四年	120103	2012	管理学学士
83	政治学与行政学	四年	030201	2012	法学学士
84	会展经济与管理	四年	120903	2012	管理学学士
85	金融数学	四年	020305T	2012	经济学学士
86	文化产业管理	四年	120210	2012	管理学学士
87	车辆工程	四年	080207	2013	工学学士
88	地下水科学与工程	四年	081404T	2013	工学学士
89	舞蹈学	四年	130205	2013	艺术学学士
90	投资学	四年	020304	2014	经济学学士
91	智能电网信息工程	四年	080602T	2014	工学学士
92	国际商务	四年	120205	2014	管理学学士

表 5 济南大学学士学位授权特色专业一览表

序号	专业名称	专业类别	获批年度
1	材料科学与工程	国家级特色专业	2007
2	计算机科学与技术	国家级特色专业	2008
3	应用化学	国家级特色专业	2009
4	机械工程及自动化	国家级特色专业	2010
1	材料科学与工程	国家级卓越工程师教育培养计划	2012
2	机械工程及自动化	国家级卓越工程师教育培养计划	2012
3	计算机科学与技术	国家级卓越工程师教育培养计划	2012

序号	专业名称	专业类别	获批年度
4	高分子材料与工程	国家级卓越工程师教育培养计划	2013
5	水文与水资源工程	国家级卓越工程师教育培养计划	2013
6	化学工程与工艺	国家级卓越工程师教育培养计划	2013
1	土木工程	山东省卓越工程师教育培养计划	2013
2	高分子材料与工程	山东省卓越工程师教育培养计划	2013
3	环境工程	山东省卓越工程师教育培养计划	2013
1	材料科学与工程	省级特色专业	2006
2	应用化学	省级特色专业	2006
3	计算机科学与技术	省级特色专业	2006
4	社会工作	省级特色专业	2007
5	高分子材料与工程	省级特色专业	2007
6	机械工程及自动化	省级特色专业	2007
7	环境工程	省级特色专业	2008
8	应用心理学	省级特色专业	2011
9	汉语言文学	省级特色专业	2011
10	化学工程与工艺	省级特色专业	2012
11	网络工程	省级特色专业	2012
12	经济学	省级特色专业	2013
13	土木工程	省级特色专业	2013
1	复合材料与工程	省级品牌专业	2009
2	给水排水工程	省级品牌专业	2008
3	自动化	省级品牌专业	2010
1	地热科学与工程	省级校企共建专业	2010
2	电力节能技术	省级校企共建专业	2010
3	粉体材料科学与工程	省级校企共建专业	2010
4	水质科学与技术	省级校企共建专业	2010
5	灾害防治工程	省级校企共建专业	2010
6	新能源科学与工程	省级校企共建专业	2011
7	仿真科学与技术	省级校企共建专业	2011

序号	专业名称	专业类别	获批年度
8	制造自动化与测控技术	省级校企共建专业	2011
9	质量与可靠性工程	省级校企共建专业	2011

表 6 济南大学学士学位授权专业（继续教育）设置一览表-I

序号	专业名称（高起本）	学制	专业代号	设置时间	授予学位
1	计算机科学与技术	五年	080605	2000	工学学士
2	工商管理	五年	110201	2001	管理学学士
3	会计学	五年	110203	2001	管理学学士
4	机械工程及自动化	五年	080305	2001	工学学士
5	高分子材料与工程	五年	080204	2001	工学学士
6	英语	五年	050201	2002	文学学士
7	艺术设计	五年	050408	2010	艺术学学士

表 7 济南大学学士学位授权专业（继续教育）设置一览表-II

序号	专业名称（专升本）	学 制	专业代号	授权时间	授予学位
1	汉语言文学	2.5 年	050101	2000	文学学士
2	会计学	2.5 年	110203	2000	管理学学士
3	无机非金属材料工程	2.5 年	080203	2000	工学学士
4	英语	2.5 年	050201	2000	文学学士
5	数学与应用数学	2.5 年	070101	2000	理学学士
6	物理学	2.5 年	070201	2000	理学学士
7	思想政治教育	2.5 年	030505	2000	法学学士
8	机械工程及自动化	2.5 年	080305	2001	工学学士
9	计算机科学与技术	2.5 年	080605	2001	工学学士
10	工商管理	2.5 年	110201	2001	管理学学士
11	化学	2.5 年	070301	2001	理学学士
12	行政管理	2.5 年	110301	2001	管理学学士
13	历史学	2.5 年	060101	2001	历史学学士
14	体育教育	2.5 年	040201	2001	教育学学士

序号	专业名称（专升本）	学 制	专业代号	授权时间	授予学位
15	高分子材料与工程	2.5 年	080204	2001	工学学士
16	土木工程	2.5 年	080703	2002	工学学士
17	地理科学	2.5 年	070701	2002	理学学士
18	美术学	2.5 年	130401	2002	艺术学学士
19	信息管理与信息系统	2.5 年	110102	2002	管理学学士
20	国际经济与贸易	2.5 年	020102	2003	经济学学士
21	给水排水	2.5 年	080705	2003	工学学士
22	社会工作	2.5 年	030302	2003	法学学士
23	教育学	2.5 年	040101	2003	教育学学士
24	法学	2.5 年	030101	2004	法学学士
25	烹饪与营养教育	2.5 年	040333	2005	理学学士
26	金融学	2.5 年	020104	2009	经济学学士
27	电气工程及其自动化	2.5 年	080601	2012	工学学士
28	旅游管理	2.5 年	110206	2013	管理学学士
29	车辆工程	2.5 年	080306	2015	工学学士
30	工程管理	2.5 年	110104	2015	管理学学士
31	建筑学	2.5 年	080701	2015	工学学士
32	艺术设计	2.5 年	050408	2015	艺术学学士

三、研究生招生及规模情况

生源质量是保证人才培养质量的前提，也是学校人才培养声誉的反映，学校在坚持公平、公正的原则之下，完善选拔机制，创新培养方式，不断提升学校的生源质量。

2016年研究生招生工作在 school 领导下，各学院共同努力、相关职能部门大力支持，完成了2016年硕士研究生与博士研究生考试录取工作。

1. 规模与结构

2016年我校共招收全日制研究生767人。在录取的全日制硕士研究生中，学术型研究生355人，专业学位研究生391人，学术学位占比47.6%，专业学位占比52.4%。

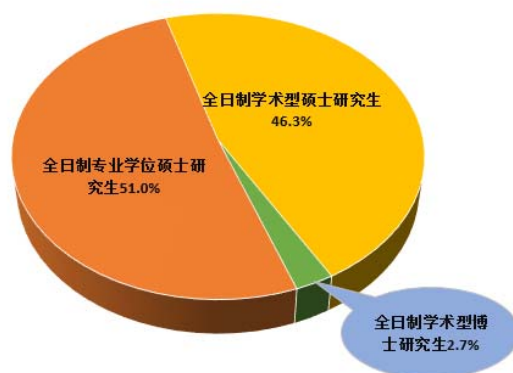


图1 济南大学2016年录取研究生构成图

2016年，博士招生专业涵盖3个一级学科，招收全日制博士研究生21人，其中通过公开招考录取博士研究生16人，接收硕博连读研究生5人；录取硕士研究生746人。其中，学术型硕士招生专业涵盖16个一级学科，35个二级学科；录取学术型硕士研究生355人，其中普通招考307人，推荐免试生48人；专业型硕士招生专业涵盖教育硕士、翻译硕士、工程硕士、临床医学、公共管理、艺术硕士6个专业学位类别33个专业领域，录取专业学位硕士研究生391人，其中普通招考379人，推荐免试生12人。

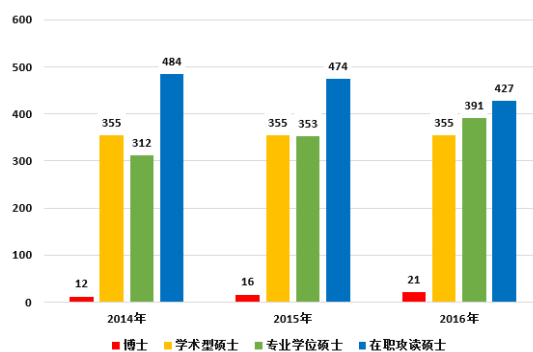


图2 近三年济南大学研究生招生规模

图2为我校近三年各类研究生招生规模情况，由此看出，2014年以来我校招生规模在稳步提升。

2. 报考录取比

2016年有72人报考我校博士研究生、1319人报考硕士研究生，报考录取比分别为3.43:1，1.77:1。

3. 各学科招生情况

2016 年博士研究生招生共 21 人，其中材料科学与工程 7 人，化学工程与技术 7 人，临床医学 7 人。

2016 年硕士研究生招生共 746 人。学术型硕士研究生招生 355 人，其中经济学 10 人，法学 18 人，教育学 5 人，文学 18 人，理学 51 人，工学 149 人，医学 83 人，管理学 21 人。

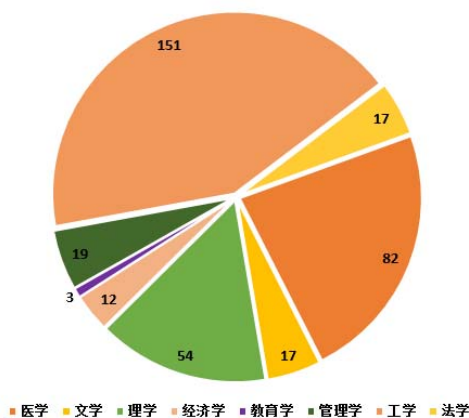


图 3 济南大学 2016 年学术型硕士研究生分学科招生情况

专业学位硕士研究生招生 391 人，其中教育硕士 16 人，翻译硕士 12 人，工程硕士 256 人，临床医学硕士 78 人，公共管理硕士 9 人，艺术硕士 20 人。

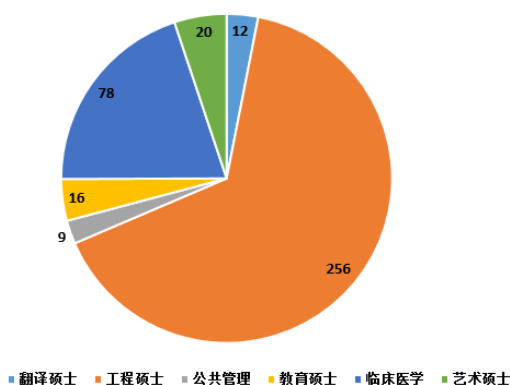


图 4 济南大学 2016 年专业学位硕士招生情况

表 8 济南大学 2016 年硕士研究生分学科（领域）招生录取情况

学科（领域）代码	学科领域名称	学位类别	学位类型	录取人数
030300	社会学	法学硕士	学术型	12

学科(领域)代码	学科领域名称	学位类别	学位类型	录取人数
030501	马克思主义基本原理	法学硕士	学术型	2
030505	思想政治教育	法学硕士	学术型	3
080200	机械工程	工学硕士	学术型	17
080500	材料科学与工程	工学硕士	学术型	39
081002	信号与信息处理	工学硕士	学术型	3
081100	控制科学与工程	工学硕士	学术型	16
081200	计算机科学与技术	工学硕士	学术型	17
081400	土木工程	工学硕士	学术型	9
081500	水利工程	工学硕士	学术型	12
081700	化学工程与技术	工学硕士	学术型	22
083000	环境科学与工程	工学硕士	学术型	13
083500	软件工程	工学硕士	学术型	3
120100	管理科学与工程	管理学硕士	学术型	6
120201	会计学	管理学硕士	学术型	6
120202	企业管理	管理学硕士	学术型	4
120204	技术经济及管理	管理学硕士	学术型	1
1202J7	文化产业管理	管理学硕士	学术型	2
040202	发展与教育心理学	教育学硕士	学术型	3
020200	应用经济学	经济学硕士	学术型	12
070104	应用数学	理学硕士	学术型	7
070200	物理学	理学硕士	学术型	11
070300	化学	理学硕士	学术型	36
050100	中国语言文学	文学硕士	学术型	14
050211	外国语言学及应用语言学	文学硕士	学术型	3
100102	免疫学	医学硕士	学术型	3
100103	病原生物学	医学硕士	学术型	1
100104	病理学与病理生理学	医学硕士	学术型	2
100106	放射医学	医学硕士	学术型	1
100201	内科学	医学硕士	学术型	7

学科(领域)代码	学科领域名称	学位类别	学位类型	录取人数
100202	儿科学	医学硕士	学术型	1
100206	皮肤病与性病学	医学硕士	学术型	3
100207	影像医学与核医学	医学硕士	学术型	3
100208	临床检验诊断学	医学硕士	学术型	2
100210	外科学	医学硕士	学术型	7
100211	妇产科学	医学硕士	学术型	2
100212	眼科学	医学硕士	学术型	3
100214	肿瘤学	医学硕士	学术型	11
100217	麻醉学	医学硕士	学术型	1
100401	流行病与卫生统计学	医学硕士	学术型	3
100402	劳动卫生与环境卫生学	医学硕士	学术型	11
100601	中西医结合基础	医学硕士	学术型	2
100701	药物化学	医学硕士	学术型	8
100702	药剂学	医学硕士	学术型	2
100704	药物分析学	医学硕士	学术型	1
100705	微生物与生化药学	医学硕士	学术型	6
100706	药理学	医学硕士	学术型	2
055101	英语笔译	翻译硕士	专业学位	12
085201	机械工程	工程硕士	专业学位	43
085204	材料工程	工程硕士	专业学位	34
085210	控制工程	工程硕士	专业学位	28
085211	计算机技术	工程硕士	专业学位	26
085212	软件工程	工程硕士	专业学位	6
085213	建筑与土木工程	工程硕士	专业学位	22
085214	水利工程	工程硕士	专业学位	18
085216	化学工程	工程硕士	专业学位	31
085229	环境工程	工程硕士	专业学位	15
085235	制药工程	工程硕士	专业学位	3
085238	生物工程	工程硕士	专业学位	16

学科(领域)代码	学科领域名称	学位类别	学位类型	录取人数
085240	物流工程	工程硕士	专业学位	14
125200	公共管理	公共管理硕士	专业学位	9
045101	教育管理	教育硕士	专业学位	5
045104	学科教学(数学)	教育硕士	专业学位	4
045119	特殊教育	教育硕士	专业学位	7
105101	内科学	临床医学硕士	专业学位	20
105102	儿科学	临床医学硕士	专业学位	3
105104	神经病学	临床医学硕士	专业学位	3
105106	皮肤病与性病学	临床医学硕士	专业学位	3
105108	临床检验诊断学	临床医学硕士	专业学位	2
105109	外科学	临床医学硕士	专业学位	17
105111	眼科学	临床医学硕士	专业学位	3
105113	肿瘤学	临床医学硕士	专业学位	26
105116	麻醉学	临床医学硕士	专业学位	1
135101	音乐	艺术硕士	专业学位	8
135107	美术	艺术硕士	专业学位	7
135108	艺术设计	艺术硕士	专业学位	5

2016 年在职硕士 427 人，其中同等学力人员申请硕士学位 193 人，在职人员攻读硕士学位专业学位研究生 234 人，录取考生的 GCT 成绩平均百分位 62.46%。

表 9 济南大学 2016 年在职人员攻读硕士学位研究生分领域招生录取情况一览表

领域名称	录取人数	平均百分位 (%)
机械工程	23	54.25
材料工程	21	58.58
控制工程	46	66.12
计算机技术	43	65.63
软件工程	19	63.78
建筑与土木工程	20	64.02

领域名称	录取人数	平均百分位 (%)
水利工程	11	70.08
化学工程	8	51.12
制药工程	7	64.50
生物工程	7	46.01
项目管理	29	63.05

四、研究生培养过程

1. 研究生教育教学资源与条件

1.1 省部级实验室、科研平台及示范中心建设情况

学校不断加强重点实验室、科研平台及示范中心等建设，全面提升科技创新能力。学校建有省部级以上重点学科及科研平台 54 个，其中省部共建国家重点实验室培育基地 1 个、教育部工程研究中心 1 个、省级协同创新中心 2 个、省级重点实验室及省部级科研平台 10 个、“十二五”省高校重点实验室 4 个、省级人文社科研究基地 11 个、省级工程技术研究中心和省级工业设计中心 14 个；学校拥有国家级实验教学示范中心 1 个，省级实验教学示范中心 5 个；校内研究机构（理工类）38 家；校企研究所（理工类）36 家；校级人文社科研究基地 23 个。

表 10 济南大学省部级及以上实验室、科研平台、示范中心情况一览表

类别	实验室或科研基地名称
省部共建国家重点实验室培育基地	眼科学省部共建国家重点实验室培育基地
省级重点实验室	山东省建筑材料制备与测试技术重点实验室
	山东省氟化学化工材料重点实验室
	山东省网络环境智能计算技术重点实验室
	山东省肿瘤免疫与医学基因工程重点实验室
	山东省眼科学重点实验室
	山东省皮肤性病学重点实验室
	山东省医学分子生物学重点实验室
	山东省天然药物重点实验室

类别	实验室或科研基地名称
	山东省医学病毒学重点实验室
	山东省现代医用药物与技术重点实验室
国家中医药管理局三级实验室	国家中医药管理局免疫药理学实验室
国家卫生部重点实验室	生物技术药物重点实验室
山东省医药卫生重点实验室	山东省医药卫生角膜病重点实验室
	山东省医药卫生肿瘤免疫与中药免疫重点实验室
	山东省医药卫生肿瘤放疗重点实验室
山东省“十二五”高校重点实验室	山东省高校无机功能材料重点实验室
	山东省高校化学传感分析重点实验室
	山东省高校建材工业综合自动化重点实验室
	山东省高校机械装备设计与仿真重点实验室
省级协同创新中心	山东省先进建筑材料绿色制造与应用协同创新中心
	山东省资本市场创新发展协同创新中心
教育部工程研究中心	先进建筑材料教育部工程研究中心
省级工程技术研究中心	山东省水泥工程省级示范工程技术研究中心
	山东省数据库软件与应用工程技术研究中心
	山东省氟材料省级示范工程技术研究中心
	山东省建材（水泥）工业自动化省级示范工程技术研究中心
	山东省特种结构与功能复合材料工程技术研究中心
	山东省管道气力输送省级示范工程技术研究中心
	山东省地下水数值模拟与污染控制工程技术研究中心
	山东省生态固碳与捕集利用工程技术研究中心
	山东省城市地下工程支护及风险监测省级示范工程技术研究中心
	山东省机械构件减摩抗磨控制省级示范工程技术研究中心
	山东省鲁港水泥基压电复合材料合作研究中心
	山东省头孢类医药中间体省级示范工程技术研究中心
	山东省水泥助磨剂工程技术研究中心
山东省功能材料水质净化工程技术研究中心	

类别	实验室或科研基地名称
省级人文社科基地	山东省城市发展研究基地
	山东省民俗与非物质文化遗产研究基地
	山东省出土文献与文学研究基地
	山东省区域软实力与区域发展软科学研究基地
	山东省地方立法研究服务基地
	山东省人大常委会地方立法研究服务基地
	山东省文化产业英才培训基地
	山东省饮食文化产业研究基地
	山东龙山绿色经济研究中心
	全球化与跨国经营研究基地
	高等教育研究中心
国家级实验教学示范中心	应用化学实验教学中心
省级实验教学示范中心	计算机实验教学示范中心
	基础化学实验中心
	材料科学与工程实验教学中心
	通识教育综合实验教学中心
	电工电子实验教学中心

1.2 信息化建设情况

学校不断加大研究生信息化建设的投入，丰富信息化教育资源和手段。研究生招生信息网不断更新、完成了微官网的平台建设，进一步加强研究生教育和招生宣传工作，提高推免生和研究生招生录取工作的规范和效率。利用中国研究生招生信息网管理平台，改进博士研究生的报名方式，完善博士研究生招生录取管理系统。

学校不断完善全日制研究生管理信息系统功能，2016年，除了研究生教学、培养各环节、毕业及学位信息上报外，电子版学位论文提交等也通过该系统完成，全日制研究生培养过程完全实现了信息化管理。

试行学位论文网上送审。为进一步推进信息化建设、提高论文送审效率，经过学位办的需求分析和市场调研，选择了计算机技术、软件工程、生物工程等三个学科领域作为试点首次使用网上论文送审系统，效果良好。

对研究生课程中心平台进一步进行优化升级，构建信息化学习与教学环境，满足全日制在校生及非全日制研究生在职学习个性化学习需求。导师管理系统功能进一步加强。研究生管理水平、工作效率不断提高。

1.3 图书资料情况

济南大学图书馆建筑面积 6.3 万平方米，阅览座位 8000 余席，拥有“书山”、“智海”般的人类文化典籍和完备系统的数字阅读体系，纸质文献 318.27 万册、电子图书 504.29 万种，长年订阅中、外文纸质现刊 2000 余种，全文电子期刊 15600 余种，中外文数据库 164 个，中外文数据资源近百种，形成了以纸质文献为基础、多种文献载体并重的文献资源保障体系。

济南大学图书馆周开放时间 101 小时，网络资源每天 24 小时不间断，免费无线网络（WIFI）实现了全覆盖，信息素养教育、咨询服务、课题立项查新、馆际互借、文献传递、服务器托管、借还书上门等服务项目不断完善与强化，为广大师生提供了多层次、多元化、一站式服务。

2. 研究生教育经费投入情况

学校高度重视研究生教育工作，教育投入逐年增加。2016 年，学校严格按照国家、省市、学校相关制度，保证各类研究生奖助学金的足额发放。另外，在研究生科学研究、课程建设、教学督导、招生宣传、学位点建设与评估、研究生留学基金方面投入专项经费，鼓励研究生科研创新，促进质量保障体系和学位点建设。2016 年学校研究生教育经费投入总额为 2497.1 万元。

3. 研究生课程建设、案例教学和联合培养基地建设情况

3.1 研究生课程建设成果显著

学校重视发挥课程教学在研究生培养中的作用。根据 2015 年全面修订的研究生培养方案，各研究生培养单位进一步优化开课课程，规范课程教学，加强教学质量评价。学术学位研究生增强课程内容前沿性，通过高质量课程学习强化研究生的科学方法训练和学术素养培养。专业学位研究生构建符合专业领域特色的课程体系，改革教学内容和方式，加强案例教学，探索不同形式的实践教学。

2016 年 10 月，山东省学位办发布《山东省人民政府学位委员会山东省教育厅山东省财政厅关于印发山东省研究生教育质量提升计划的通知》（鲁学位〔2016〕6 号）和《山东省人民政府学位委员会山东省教育厅关于印发山东省研究生教育优质课程建设等 3 个

实施方案的通知》(鲁学位〔2016〕8号), 我校高度重视, 精心组织、指导各项目的推荐审核与申报, 《高等有机化学》等3门研究生课程被确立为山东省优质课程建设项目, 《系统观指导下的实践能力提升教学案例研究与设计》等4个专业学位研究生教学案例库被确立为山东省专业学位研究生教学案例库项目。

表 11 济南大学 2016 年省级研究生教育优质课程立项名单

序号	课程名称	培养单位	课程负责人
1	高等有机化学	化学化工学院	崔玉
2	矩阵论	数学科学学院	陈兆英
3	群论	物理科学与技术学院	金毅

表 12 济南大学 2016 年省级专业学位研究生教学案例库立项名单

序号	项目名称	所在学院	项目负责人
1	系统观指导下的实践能力提升教学案例研究与设计	信息科学与工程学院	陈贞翔
2	数控系统及应用课程教学案例库建设	机械工程学院	孙选
3	《高级运筹学》中英文案例库建设	商学院	常相全
4	以知识点为核心的控制工程专业研究生教学案例库建设	自动化与电气工程学院	程新功

2016年, 学校顺利验收研究生精品课程、优质课48门, 立项建设研究生精品课程10门。截至2016年底, 我校研究生精品课程已达46门, 优质课程达257门。

表 13 济南大学 2016 年校级研究生优质课程验收通过名单

序号	课程名称	课程性质	课程负责人	开课学院
1	思想政治教育方法论	非学位课	赵秀芳	马克思主义学院
2	政治文明与中国政治发展	非学位课	夏晓丽	马克思主义学院
3	马克思主义政党建设理论与实践	非学位课	马兆明	马克思主义学院
4	公民政治文化研究	非学位课	董文芳	马克思主义学院
5	当代西方政治思潮研究	非学位课	刘建成	马克思主义学院
6	马克思主义发展史	非学位课	文洪朝	马克思主义学院
7	马克思主义与社会科学方法论	学位课	贺方彬	马克思主义学院
8	专业英语	学位课	夏晓丽	马克思主义学院

序号	课程名称	课程性质	课程负责人	开课学院
9	思想政治教育基本理论专题研究	学位课	董文芳	马克思主义学院
10	马克思主义基本原理专题研究	学位课	文洪朝	马克思主义学院
11	稳定性理论	非学位课	孙元功	数学科学学院
12	应用数理统计	非学位课	孙红卫	数学科学学院
13	统计学习理论	非学位课	孙红卫	数学科学学院
14	核机器学习理论	非学位课	孙红卫	数学科学学院
15	废水处理工艺理论与应用	非学位课	邱立平	土木建筑学院
16	工程结构安全性与耐久性	非学位课	秦 磊	土木建筑学院
17	建筑水工程理论与应用	非学位课	王嘉斌	土木建筑学院
18	给水处理工艺理论与应用	非学位课	张 刚	土木建筑学院
19	废水处理工艺理论与工艺	非学位课	邱立平	土木建筑学院
20	环境生物化学	非学位课	张守彬	土木建筑学院
21	土力学及其应用	学位课	吕颖慧	土木建筑学院
22	环境生物化学及其工程应用	学位课	张守彬	土木建筑学院
23	混凝土结构理论及应用	学位课	谢 群	土木建筑学院
24	结构动力学及其工程应用	学位课	王 蕾	土木建筑学院
25	经贸翻译	非学位课	王连江	外国语学院
26	科技翻译	非学位课	王连江	外国语学院
27	中国典籍外译	非学位课	高金岭	外国语学院
28	中外翻译简史	非学位课	宋庆伟	外国语学院
29	中国语言文化	学位课	邓传俊	外国语学院
30	翻译概论	学位课	宋庆伟	外国语学院
31	文学翻译	学位课	张海霞	外国语学院
32	笔译理论与技巧	学位课	孙 燕	外国语学院
33	口译理论与技巧	学位课	郑 婷	外国语学院
34	应用翻译	学位课	孙洪山	外国语学院
35	社会人类学	非学位课	李伟峰	政法学院
36	社区发展研究	非学位课	唐斌尧	政法学院

序号	课程名称	课程性质	课程负责人	开课学院
37	社会政策专题	非学位课	赵宝爱	政法学院
38	社会保障研究	非学位课	朱丽敏	政法学院
39	质性研究方法	学位课	李伟峰	政法学院
40	水利工程研究进展	非学位课	徐征和	资源与环境学院
41	专业英语	学位课	王维平	资源与环境学院
42	地下水数值计算	学位课	刘本华	资源与环境学院
43	计算水文学与水文模拟	学位课	韩延成	资源与环境学院
44	环境污染控制原理与技术	学位课	国伟林	资源与环境学院
45	环境污染控制原理与技术	学位课	国伟林	资源与环境学院
46	现代物流技术与装备	非学位课	董学仁	机械工程学院
47	现代物流与供应链管理	非学位课	信凤芹	商学院

表 14 济南大学 2016 年校级研究生校级精品课程验收通过名单

序号	课程名称	课程性质	课程负责人	开课学院
1	宏观经济管理	学位课	葛金田	商学院

表 15 济南大学 2016 年校级研究生校级精品课程拟立项建设名单

序号	课程名称	课程性质	课程负责人	开课学院
1	社会性别研究	非学位课	梁丽霞	政法学院
2	质性研究方法	学位课	李伟峰	政法学院
3	西方社会学理论	学位课	杜以芬	政法学院
4	中国特色社会主义理论与实践研究	学位课	张敬梅	马克思主义学院
5	文学欣赏	非学位课	李常磊	外国语学院
6	系统功能语言学概论	非学位课	赵 婷	外国语学院
7	凝聚态物理	非学位课	张昌文	物理科学与技术学院
8	公司财务理论	非学位课	刘 毅	商学院
9	生物质能源工程与技术	非学位课	李玉梅	生物科学与技术学院
10	实验设计与分析	学位课	赵 东	机械工程学院

3.3 联合培养基地建设成效

2016年6月，山东省人民政府学位委员会、山东省教育厅印发《山东省研究生教育质量提升计划》的通知，学校及时领会贯彻通知精神，充分调动研究生培养学院的自觉性，大力推进联合培养基地建设，构建产学研结合的长效机制，促进研究生实践能力培养，推动学校与行业、企业在人才培养、科学研究、技术开发、社会服务等方面的深入合作。

表 16 济南大学 2016 年新建研究生联合培养基地情况一览表

序号	基地依托单位	级别	依托学院
1	山东金城医药股份有限公司	山东省研究生教育联合培养基地建设立项	化学化工学院
2	山东省水利科学研究院	山东省研究生教育联合培养基地建设立项	资源与环境学院
3	开泰抛丸机械有限公司	山东省研究生教育联合培养基地建设立项	机械工程学院
4	山东盖世国际物流集团有限公司	山东省研究生教育联合培养基地建设立项	商学院
5	山东省医学科学院药物研究所	山东省研究生教育联合培养基地建设立项	医学与生命科学学院
6	济南市历城第六中学	校 级	教育与心理科学学院
7	山东省城市给排水水质监测中心	校 级	资源与环境学院
8	淄博市博山区特殊教育中心学校	校 级	教育与心理科学学院
9	北京市育园中学	校 级	教育与心理科学学院
10	济南四建（集团）有限责任公司	校 级	土木建筑学院
11	中建八局第一建设有限公司	校 级	土木建筑学院
12	神思电子技术股份有限公司	校 级	信息科学与工程学院
13	山东舜网传媒股份有限公司	校 级	信息科学与工程学院
14	山东省实验中学	校 级	数学科学学院
15	黎城县经济和信息化局	校 级	材料科学与工程学院
16	枣庄中联水泥有限公司	校 级	材料科学与工程学院

学校高度重视与社会、企业的联系，吸引社会力量参与研究生联合培养，推动政、产、学、研、用深度融合。2016年，新建山东省实验中学、山东省城市给排水水质监测中心、济南四建（集团）有限责任公司等校级研究生联合培养基地 11 个。2016 年 10 月，在省教育厅组织的山东省研究生教育联合培养基地建设项目申报中，我校推荐申报的山东金城医药股份有限公司、山东开泰抛丸机械有限公司等 5 个在联合培养中成果显著基地，已经顺利通过山东省研究生联合培养基地基地立项。至 2016 年底，共有省级

研究生联合培养基地 12 个，校级研究生联合培养基地 19 个。

4. 研究生教育创新计划实施及成效

省级优秀硕士学位论文、省级研究生优秀创新成果奖和专业学位研究生优秀实践成果奖是我省研究生教育创新计划中的重要组成部分,旨在全面考察研究生科研、实践和创新能力等方面的综合实力。

表 17 济南大学 2016 年省级优秀硕士学位论文名单

序号	研究生	论文题目	学科名称	指导导师
1	李胜世	纳米异质结外延生长及能带调控机理研究	物理学	张昌文
2	任 祥	Co3O4 纳米片和改性石墨烯在免疫传感中的应用研究	化学工程与技术	杜 斌
3	居佃兴	氧化锌/锡纳米片/线气敏元件直接构筑及其性能研究	材料科学与工程	曹丙强
4	李新慧	分数阶 q -差分方程边值问题及其应用	应用数学	韩振来
5	鲍文正	基于多分类器集成的蛋白质三级结构预测	计算机科学与技术	陈月辉
6	耿 晓	马拉硫磷对雄性大鼠生殖毒性的研究	公共卫生与预防医学	邵 华

表 18 济南大学 2016 年省级研究生优秀科技创新成果奖获奖名单

序号	研究生	获奖成果名称	等 次	学科专业	指导教师
1	李 静	基于 RJVs 的我国中小企业自主创新能力影响因素研究	二等奖	工商管理	马宗国
2	王 丹	磁性纳米材料的制备及 SiO ₂ 纳米材料在水泥基材料中的应用	三等奖	材料科学与工程	程 新
3	郑晓丹	小剂量全身辐射后 T 细胞免疫重建特点及肉桂的调节作用	三等奖	基础医学	姚成芳

表 19 济南大学 2016 年省级专业学位研究生优秀实践成果奖获奖名单

序号	研究生	获奖成果名称	等级	类别（领域）	指导导师
1	刘 悦	碳二亚胺合成新技术及产业化	一等奖	化学工程	郑庚修
2	王又增	大型机械金属构件抛喷丸工艺与装备	二等奖	机械工程	王守仁
3	刘精凯	沾化冬枣微咸水灌溉模式及应用研究	二等奖	水利工程	徐征和
4	盛 萌	高性能铝单板材料的研制	三等奖	材料工程	陶珍东

在 2016 年省级优秀硕士学位论文、省级研究生优秀创新成果奖和专业学位研究生优秀实践成果奖的评选工作中，我校申报项目取得优异成绩。鲍文正等 6 位同学的硕士学位论文被确立为省级优秀硕士学位论文，获奖数量创我校历史年度最高纪录；王丹等 3 位同学的申报成果被评选为省级研究生优秀创新成果奖；刘悦等 4 名同学的实践成果

荣获山东省专业学位研究生优秀实践成果奖，是体现我校培养专业学位研究生实践和创新能力的水平成果。



2016年11月，全国工程专业学位研究生教育指导委员会组织的第三届“工程硕士实习实践优秀成果获得者”评选活动中，我校工程硕士魏晓燕同学喜获第三届“工程硕士实习实践优秀成果获得者”荣誉称号。本次成果的获得是我校深化研究生教育改革，加强基地建设，推进实践教学，形成产学研用有机融合的协同育人模式和长效机制的又一丰硕成果。

为顺应研究生教育改革与发展的新形势，探索提高研究生教育水平和质量的规律、措施，学校鼓励研究生导师、研究生任课教师、管理人员等积极围绕研究生教育教学、研究生教育改革、研究生教育管理等方面开展教育教学研究。2016年12月，我校获山东省研究生教育创新计划项目10项，其中专项项目1项。

表 20 济南大学 2016 年省级研究生教育创新计划项目立项名单

序号	项目编号	项目名称	项目负责人
1	SDYZ1608	基于国际视野下的山东省研究生教育与“双一流”建设研究——以济南大学为例	原雪梅
2	SDYY16015	地方高校提高硕士研究生生源质量的对策研究	杨丽颖
3	SDYY16016	综合性大学硕士研究生学缘结构及其优化路径研究	冯素玲
4	SDYY16017	新形势下非全日制研究生培养质量全生命周期保障体系研究	张 辉
5	SDYY16018	研究生学术失范现状、成因及治理研究	梁丽霞
6	SDYY16019	基于全过程考核的专业学位研究生培养质量评价体系创新研究	谢 群

序号	项目编号	项目名称	项目负责人
7	SDYY16020	一流学科”建设背景下的机械工程学科研究生培养质量保障体系构建	乔 阳
8	SDYY16021	研究生培养机制改革背景下奖助体系的构建	郝 伟
9	SDYC16038	医学学术型研究生教育教学改革及管理模式改革探索	王汝霞
10	SDYC16039	全日制研究生英语自主学习策略研究	李常磊

5. 导师队伍规模及结构情况

导师队伍建设方面继续坚持研究生导师动态管理、分类遴选分类招生的制度，延续研究生教育二级管理的工作理念，2016年4月学校制定了导师遴选的基本条件，各培养单位根据实际情况确定了各自的遴选条件，遴选出具有2017年学术型博士研究生导师39名，学术型硕士研究生招生资格的导师446位、具有具有专业学位硕士研究生招生资格的导师466位，其中新增硕士研究生导师131名。

表 21 济南大学 2016 年研究生导师队伍规模及结构情况

单位：人	合计	29岁及以下	30-34岁	35-39岁	40-44岁	45-49岁	50-54岁	55-59岁	60-64岁	65岁及以上	
总 计	657	5	45	121	134	125	197	29	0	1	
其中：女	214	4	20	51	50	37	48	4	0	0	
硕士导师	614	5	45	118	132	115	176	23	0	0	
博士、硕士导师	43	0	0	3	2	10	21	6	0	1	
按专业技术分	正高级	328	0	1	11	31	76	179	29	0	1
	副高级	275	0	14	97	97	49	18	0	0	0
	中级	54	5	30	13	6	0	0	0	0	0

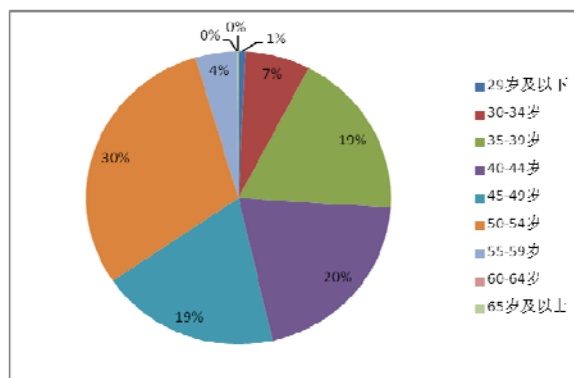


图 5 济南大学研究生导师年龄分布图

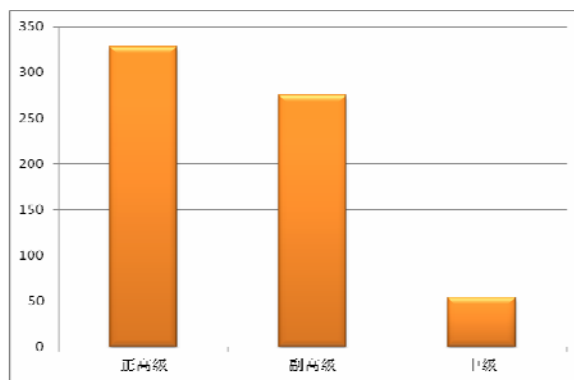


图 6 济南大学研究生导师职称结构分布图

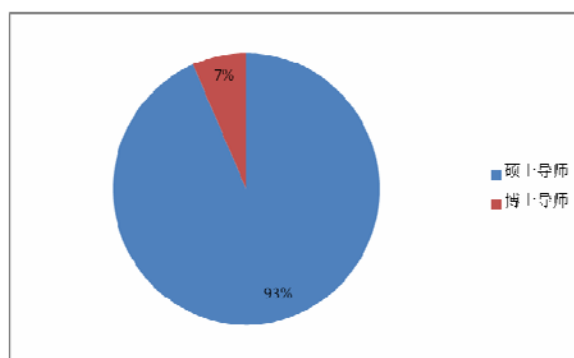


图 7 济南大学研究生导师类别分布

6. 研究生党建和思想政治教育工作情况

学校组织广大研究生深入学习贯彻党的十八届六中全会精神，广泛开展各项主题教育活动，引导广大学生践行社会主义核心价值观，弘扬积极进取、自主创新的精神，凝心聚力把思想认识统一到十八届六中全会精神上来，将个人的奋斗梦想、人生规划与国家发展相结合，将个人理想追求、价值取向与国家和民族的利益、梦想、目标结合起来，做到德智体全面发展。

6.1 高度重视研究生入党积极分子的培养与党员发展教育管理工作

指导各培养单位做好研究生党务工作。实行校院两级管理体制，党员的发展和教育工作放权到各培养单位，学工部指导各培养单位健全研究生基层党组织，立足研究生自身发展特点，注重分类指导，通过培养单位党支部座谈会、各学生党支部支委会等形式，深入了解研究生同学在生活、科研等方面的思想动态，积极组织开展研究生各党支部民主生活会。深入开展“两学一做”专题教育，坚持问题导向，认真查摆问题，并整改落实。通过开展“党的十八届六中全会精神座谈会”、“党员学习交流会”等活动充分发挥学生党支部和研究生干部的模范带头作用，加强对入党积极分子的培养教育，努力锻造

一批坚定的青年马克思主义者。同时，指导各培养单位加强入党程序管理，顺利完成年度党员的发展计划，实时更新研究生党员数据库、入党积极分子数据库，确保党员数据库内容的真实性、准确性、详尽性。

6.2 以研究生会为依托，全面提高在校生的综合素质

根据研究生会组织形式的规范性、活动内容的专业性、参与人员的广泛性和参与时间的灵活性，实现研究生日常活动与学术发展、素质提升的紧密结合。2016年，研究生会先后组织了“美丽济大·我的家”摄影比赛、寻找“最强团队”知识竞赛、趣味篮球赛、“唇枪舌战，趣味无穷”辩论赛、春季“学术沙龙”系列比赛、趣味运动会、“心·礼遇”迎新晚会等活动，提升研究生的综合素质和文化生活水平；同时以培养拔尖创新型人才建设为目标，以全面提高研究生综合素质为着力点，开展一系列以职业生涯规划、学术道德、科研素养提升、文体活动等同学们喜闻乐见的活动，积极打造健康向上的校园文化，既丰富了在校研究生的课余文化生活，也极大地促进了思想政治教育工作的开展。

6.3 加强研究生的科学道德培养与学风建设

坚持广泛开展“学术诚信教育”活动，倡导学术诚信。在全体研究生中广泛开展了有关学术规范的学习教育活动，使研究生在思想上充分认识到学术规范的重要性，2016年度主要以开展“学术诚信教育”系列讲坛报告为主，邀请优秀研究生导师为研究生做学术诚信专场报告，活动历时一个月。我校研究生科学道德和学风建设活动已经实现常态化和全覆盖。

6.4 及时了解掌握学生思想动态

每个学期开展一次研究生座谈会和思想状况问卷调查，深入了解我校学生思想、学习、生活等各方面的综合状况，掌握学生所思、所为、所需，听取学生对学校建设和发展、教学和管理等方面工作的意见和建议，学校把思想状况形成调研报告，报送学校领导，并把相关意见建议反馈至相关职能部门妥善解决，为学生成长成才提供温馨、舒适的育人环境，共同提高人才培养质量。

7. 研究生培养特色及改革案例

7.1 研究生培养特色

济南大学研究生培养工作一直本着加强过程管理、培养质量至上的原则，紧紧围绕培养质量来打造研究生培养特色。

7.1.1 构建了多层次的研究生课程建设体系

优质的课程体系是保证培养质量的基础。我校对研究生课程进行分层次建设，具体做法是：研究生院及课程专家构建研究生课程评价指标体系，每年进行校级研究生优质课立项，再从验收合格的优质课中择优进行校级精品课立项，并对精品课建设进行初期立项——中期检查——期末验收的全过程管理，对验收成绩优秀的精品课再进行滚动支持，这就形成了课程建设常态化、长效化的良性循环。2016年，获得3项“山东省研究生教育优质课程”、4项“山东省专业学位研究生教学案例库建设项目”立项，这些课程多数为校级课程建设中的优秀代表。获得省级立项又促进了校级课程建设工作，学校正在积极培育后续省级立项，以尽快实现资源共享，让省内更多研究生受益。

为了在技术上支持课程建设，通过与教师和技术人员的调研讨论，目前正在对原有的课程中心平台进行优化调整，与时俱进，增加新的功能模块，推动研究生教学的信息化，同时也为非全日制研究生的远程教育体系的建立打好基础，以逐步达到研究生学习活动的“3A (Anyone, Anytime, Anywhere) ”。

7.1.2 增加了研究生培养环节淘汰率

逐步改变研究生“严进宽出”的局面，很多培养单位加强了对研究生开题、中期检查、中期筛选、答辩等培养环节的组织与审核，增加了各环节的淘汰率，对不达标准的严格控制，进一步保证培养质量。例如，信息学院对培养环节实行的红牌、黄牌制度对学生起到了很大的预警、督促作用，打消了部分学生混学位的消极想法，打破了法不责众的局面。又如，2016年全校提交答辩申请人员927人次，学位授予863人，淘汰率为6.9%。

7.1.3 实行了研究生教育过程全面督导

研究生教育教学督导工作一直是弱项，个别教师存在不经报备随意调停课、更换上课地点等现象，部分培养单位在有的培养环节上把关不严，直接影响培养质量。为此，一方面，学校严格执行研究生申请基础上的导师审核——学院审核——研究生院抽审的三级审核机制，强化培养环节中的导师责任制，保证研究生培养质量；另一方面，2016年初步建立了研究生教育督导制度，选聘有较高学术水平并长期从事研究生教学、指导工作的专业技术人员、具有丰富的研究生教育管理经验的专家作为学校研究生教学督导员，对研究生学位论文开题、论文中期检查、中期筛选、学术活动、专业实践、毕业审核、论文答辩等各个研究生培养环节进行严格审核把关，初步实现了研究生培养各个环节的督导全覆盖。

7.2 改革案例——信息科学与工程学院研究生培养质量体系建设

我校信息科学与工程学院自 2016 年起开展研究生培养质量体系建设工作，重点从招生宣传、培养管理、学位论文、质量通报等几个方面开展质量提升工作。

7.2.1 招生宣传

学院制定招生宣传片在本学院和校内相关学科的学院进行招生宣传，同时安排导师宣讲团到省内部分院校开展招生宣传。从报名及上线的情况分析，招生宣传对学院的招生工作起到积极的促进作用，特别是从 2017 年调剂生源情况看，大量来自宣讲过的学校生源选择调剂我校，确保了充足的调剂生源。2017 年将进一步加大招生宣传力度，学院聘任研究生招生兼职秘书，开展系列招生宣传专题工作，确保在稳定生源数量的基础上，提高生源质量。

7.2.2 培养管理

学院在学校相关规定的基礎上，重新修订了《济南大学信息科学与工程学院硕士学位论文开题及中期检查暂行办法》，对开题、中期和论文审核等环节制定了相关管理规定，并严格执行。

开题环节：规定所有参加开题人员中成绩位列后 20%（考核小组有权根据实际情况提高此比例）为不合格，半年内再次开题，再次开题成绩 80 分（含）以上的为合格，再次开题不合格者参加下一届学生的开题，并与下一届学生的开题执行相同的政策。

中期检查：相同学位类别所有参加人员中成绩位列后 30%（考核小组有权根据实际情况提高此比例）为黄牌警示，该部分将由中期考核小组进行合议，最终确定基本合格人员和不合格人员。基本合格者其学位论文必须参加学校组织的匿名评审，并在规定的修业年限内完成学位论文工作。不合格人员必须申请延期答辩，并在规定的修业年限内完成学位论文工作。

7.2.3 学位论文管理

论文预审：在毕业答辩所在学期开学第一周内学生提交论文电子稿后由学院参照学校毕业论文盲审的要求统一组织论文预审。论文中期一审合格者采取自愿方式进行预审，预审建议仅供论文修改和完善时参考；论文中期为基本合格者必须参加预审，2 份论文预审结果中只要有建议延期答辩的结论则必须申请延期答辩，并在规定的修业年限内完成学位论文工作。

格式审查：学院成立论文格式审查小组，在跟研究生院进行沟通的基础上，制定了学院的论文模板和格式管理规范。在论文预审之前组织学位论文格式审核培训，提交论

文后进行论文格式审查，对有严重格式问题的论文将向学院建议不同意提交学校组织的论文盲审。

评审跟踪：学院在学位论文答辩过程中，对论文盲审的相关修改要求进行跟踪检查，答辩小组对确有必要修改而未根据专家建议进行修改的内容，以及答辩过程中发现论文所存在的严重问题，责令在答辩之后进行整改，并把相关情况整理上报给院学位评定分委员会。院学位评定分委员会最终审查论文修改情况进行投票表决，最终确定是否建议授予硕士学位。

7.2.4 管理通报

2016年12月，学院分别组织了全日制与非全日制工程硕士学位论文中期检查工作，52名在职研究生、全日制专业学位研究生33人，全日制学术型研究生24人参加了本次中检活动。此次中期检查，有7名全日制学术型研究生、10名全日制专业学位研究生和21名非制全日制研究生考核成绩为基本合格；有3名学生成绩为不合格。按照学院要求，中期检查基本合格的论文必须参加学位论文预审，在预审阶段，仍有2名全日制研究生、3名非全日制学生不合格，按照学校规定给予延期申请答辩处理。在2016年秋季学位论文答辩过程，2名全日制专业学位研究生因未按答辩小组要求进行论文修改和完善，学院学位评定分委员会给予了暂缓授予学位的建议。

学院实行的研究生培养质量通报制度，在质量监督过程中对存在的问题以及学院各环节审核结果及时以通报的方式反馈给导师和学生，信息透明并及时公开，赢得了广大师生的好评。

五、学位授予及研究生就业情况

1. 学位授予情况

学校按照相关文件的规定对本年度学位申请人员做了各项审核工作。本年度共有927人提出答辩申请，在审核过程中，共有64人未能通过论文送审、学术不端检测、论文答辩或者学位评定分委员会审核，最终有863名研究生完成了培养和论文答辩等各项工作，符合学位授予的条件，其中有346名全日制学术型研究生、304名全日制专业学位研究生、56名同等学力人员和157名在职攻读专业硕士学位人员。

经研究生院、教务处、继续教育学院、国际交流学院等相关部门协调沟通，学校学位工作办公室顺利完成了本年度学士学位审核工作，共计授予学士学位9663个，其中

普通高等教育学士学位 9497 个(其中 1308 个为第二学士学位),成人高教育学士学位 153 个,来华留学学士学位 13 个。

表 22 济南大学 2016 年学位授予情况一览表

合计		硕士学位				学士学位			
授予人数	其中专业学位授予人数	授予人数	其中学历教育人数	其中同等学力申请学位人数	其中专业学位授予人数	授予人数	其中普通高等教育学士学位授予人数	其中成人高等教育学士学位授予人数	其中来华留学生学士学位授予人数
9218	461	863	650	56	461	8355	8189	153	13

按照《济南大学研究生优秀学位论文评选暂行办法》，经个人申请、学院推荐，学校本年度评选校级优秀硕士学位论文 64 篇。

2. 研究生毕业及就业状况

2016 年学校派遣硕士研究生 655 名，截至 16 年底，就业人数达 613 名，就业率为 93.59%，其中 26 个学科、领域研究生就业率达 100%。

表 23 济南大学 2016 年硕士生研究生就业率统计表

序号	学科、领域名称	生源人数	就业人数	就业率 (%)
1	临床检验诊断学	1	1	100.00
2	社会学	9	9	100.00
3	马克思主义基本原理	4	4	100.00
4	管理科学与工程	7	7	100.00
5	发展与教育心理学	5	5	100.00
6	中国语言文学	8	8	100.00
7	外国语言学及应用语言学	5	5	100.00
8	工商管理	8	8	100.00
9	应用数学	8	8	100.00
10	影像医学与核医学	1	1	100.00
11	环境工程	10	10	100.00
12	皮肤病与性病学	2	2	100.00
13	急诊医学	1	1	100.00
14	信号与信息处理	4	4	100.00
15	情报学	3	3	100.00

序号	学科、领域名称	生源人数	就业人数	就业率(%)
16	计算机科学与技术	16	16	100.00
17	软件工程	3	3	100.00
18	土木工程	9	9	100.00
19	水利工程	10	10	100.00
20	神经病学	1	1	100.00
21	环境科学与工程	7	7	100.00
22	水利工程	17	17	100.00
23	麻醉学	1	1	100.00
24	眼科学	4	4	100.00
25	计算机技术	18	18	100.00
26	软件工程	8	8	100.00
27	材料科学与工程	46	45	97.83
28	机械工程	37	36	97.30
29	化学工程与技术	29	28	96.55
30	化学	26	25	96.15
31	建筑与土木工程	25	24	96.00
32	机械工程	20	19	95.00
33	控制科学与工程	19	18	94.74
34	材料工程	33	31	93.94
35	控制工程	33	31	93.94
36	生物工程	16	15	93.75
37	药学	22	20	90.91
38	化学工程	31	28	90.32
39	肿瘤学	19	17	89.47
40	物理学	9	8	88.89
41	应用经济学	8	7	87.50
42	物流工程	8	7	87.50
43	公共卫生与预防医学	8	7	87.50
44	外科学	14	12	85.71

序号	学科、领域名称	生源人数	就业人数	就业率 (%)
45	临床医学	42	35	83.33
46	内科学	10	8	80.00
47	思想政治教育	4	3	75.00
48	英语笔译	16	12	75.00
49	基础医学	10	7	70.00

同时，学校硕士研究生教育在为各类高校、科研院所输送博士生合格生源上贡献突出，近三年，我校共有 141 名优秀硕士研究生被浙江大学、复旦大学、厦门大学、中科院等招收录取为博士研究生。其中，2014 年毕业生研究生 551 名，考取博士 47 名；2015 年毕业研究生 615 名，考取博士 41 名；2016 年毕业研究生 648 名，考取博士研究生 53 名。

表 24 济南大学 2016 年硕士研究生升学情况一览表

姓名	学科、领域名称	升学院校
郑 兴	临床医学	北京大学
相忠诚	物理学	北京航空航天大学
黄曦明	化学	北京理工大学
孙国强	化学	北京理工大学
王虹智	化学	北京理工大学
张孟杰	机械工程	北京理工大学
张闰午	物理学	北京理工大学
李 媛	水利工程	北京师范大学
林 浩	应用数学	北京邮电大学
潘延安	机械工程	大连理工大学
王一帆	环境工程	东北农业大学
肖 振	材料科学与工程	东南大学
董原利	肿瘤学	复旦大学
赖楠楠	基础医学	复旦大学
赵 薇	环境工程	复旦大学
刘 征	化学工程与技术	哈尔滨工程大学
綦育仕	材料科学与工程	哈尔滨工业大学

姓名	学科、领域名称	升学院校
刘占磊	水利工程硕士	河海大学
刘运时	材料科学与工程	吉林大学
李澄明	临床医学	济南大学
李来波	材料工程	济南大学
李文婷	化学工程与技术	济南大学
李悦源	化学工程	济南大学
王文志	材料工程	济南大学
吴佳明	材料工程	济南大学
张宇昂	药学	济南大学
安增辉	机械工程	南京航空航天大学
苏 敏	化学	厦门大学
何友军	化学	山东大学
李海英	药学	山东大学
刘 佳	肿瘤学	山东大学
牛金涛	机械工程	山东大学
苏晨辉	控制工程	山东大学
肖 航	控制工程	山东大学
熊天琦	环境科学与工程	山东大学
王明旭	材料科学与工程	上海交通大学
许 颖	生物工程	苏州大学
陈 恒	材料科学与工程	天津大学
栗媛媛	材料科学与工程	天津大学
武丽敏	物理学	天津大学
赵正峰	材料科学与工程	天津大学
刘精凯	水利工程	武汉大学
孙孟勇	材料科学与工程	西北工业大学
刘美佳	材料科学与工程	浙江大学
田凯歌	建筑与土木工程	中国地震局工程力学研究所
李 娜	水利工程	中国地质大学（武汉）

姓名	学科、领域名称	升学院校
段会梅	化学	中国科技大学
冯超	材料科学与工程	中国科技大学
贾甜甜	物理学	中国科技大学
张涛	化学工程与技术	中国科技大学
马守涛	化学工程	中国石油大学（华东）
吴艳玲	化学	中国石油大学（华东）
王康男	材料科学与工程	中山大学

六、研究生质量保障体系建设及成效

1. 研究生教育质量保障制度建设及成效

1.1 研究生教育质量保障体系构建

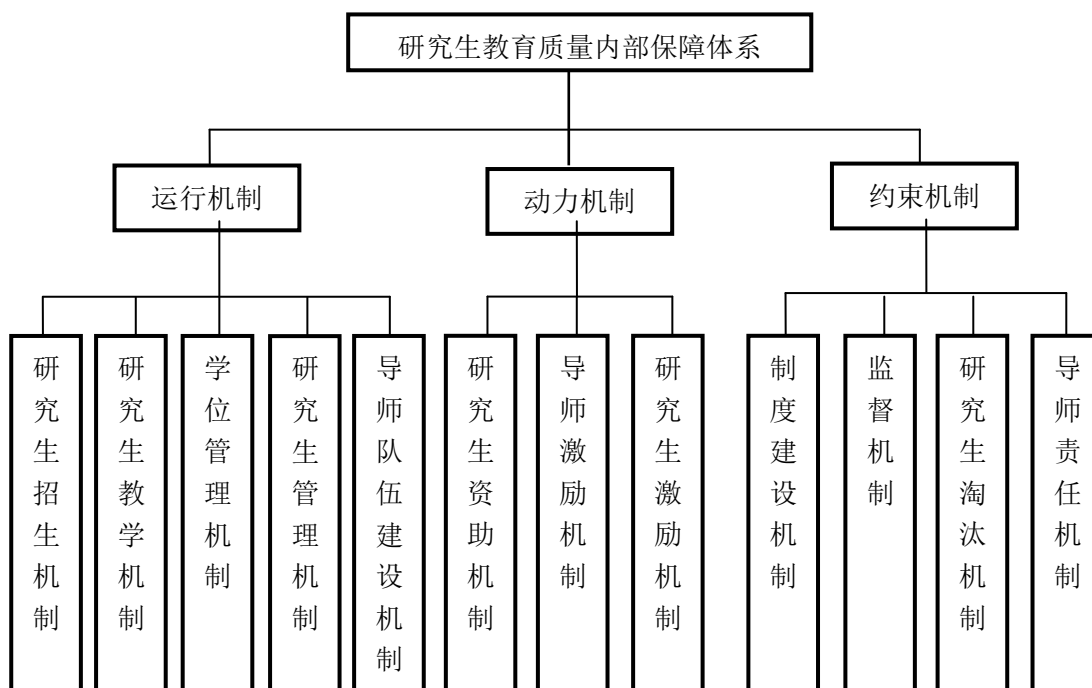


图 8 研究生教育质量内部保障体系框架

学校研究生教育立足与高层次人才培养，坚持内涵式发展道路，以服务需求、提高质量为主线，着眼提升创新与实践能力，努力把握好规模与质量、借鉴与弘扬的关系，分类推进培养模式改革。如图 8 所示，学校构建了研究生教育质量内部保障体系，该体系由运行机制、动力机制和约束机制三部分组成。完善研究生教育质量保障体系，就是

不断落实运行机制、健全动力机制、强化约束机制的过程。

1.2 以学位授权点评估为契机，以评促建

学位授权点合格评估是我国学位授权审核制度的重要组成部分。按照国务院学位委员会、教育部印发的《学位授权点合格评估办法》（学位〔2014〕4号）和《关于开展学位授权点合格评估工作的通知》（学位〔2014〕16号）的要求，济南大学高度重视学位授权点合格评估工作，以提高学位授权点建设水平、发现问题、办出特色、持续提升研究生教育质量为目标，结合学校发展实际，统筹学术学位授权点和专业学位授权点，以评促建，评建结合，扎实推进学位授权点合格评估工作。我校19个一级学科、8个二级学科学术型硕士学位授权点和工程硕士12个领域的专业学位授权点全部参加本轮合格评估。

1.2.1 制定出台评估指标体系

认真学习教育部《学位授权点评估指南》、《学位授权点抽评要素》，借鉴国务院学位委员会2014年学位授权点专项评估各学科、领域评价体系、指标设置情况，多方调研，组织多轮专家论证，制定和出台了分别适用学术型和专业学位的两套评估指标体系。

1.2.2 学位授权点自评工作稳步推进

按照《济南大学学位授权点评估工作方案》要求，各学位授权点，充分理解合格评估的组织形式、评估内容、评估方法、抽评要素等，认真做好学科发展定位和特色凝练，自我审视课程建设、导师队伍建设、学位论文质量等；从学位授权点基本条件和人才培养两个方面诊断问题，客观公平的撰写自评总结报告、专家汇报材料等，整理、收集评估支撑材料，以评促建设，优化和调整学科方向，完善育人机制。

2016年10月，学校组织开展了学位授权点合格评估初审工作，39个学位授权点参加了初审，初审盘点和梳理我校各学位授权点现状，发现了各授权点在建设过程中存在的问题与不足，明确了未来努力的目标和方向，对确保顺利完成合格评估工作具有重要意义。

1.2.3 实行学位授权点动态调整

学位授权点动态调整是实现优胜劣汰、保证培养质量的有效机制，为了整合资源、优化学科布局，2016年5月，学校根据国务院学位委员会《博士、硕士学位授权学科和专业学位授权类别动态调整办法》、《山东省人民政府学位委员会关于开展博士、硕士学位授权学科和专业学位授权类别动态调整工作的通知》要求，经学位授权点所在学院

申请、组织专家论证、学校学位评定委员会审议，撤销“软件工程”一级学科硕士学位授权点。学位授权点动态调整机制的执行，对各学位授权点具备警示和鞭策作用，学校形成了学位点建设千帆竞发、争先恐后的局面。

1.3 深化招生计划分配改革

为建立和完善研究生教育激励机制，优化资源配置，合理确定研究生招生规模，保证招生质量，推动学位点评估与建设工作，建立政策公开、配置科学的研究生招生计划分配机制，提高研究生培养质量，2016年，学校制定出台《济南大学研究生招生计划分配及管理办法》。

学校对全日制和非全日制研究生招生计划实行统一管理，改革全日制招生计划形式，与各研究生培养单位的学科建设、科学研究、师资力量因素紧密挂钩，更多向培养质量高的学科专业倾斜，向一流建设学科倾斜，向重点课题和重大成果产出的学科与团队倾斜。学校将招生计划分配到研究生培养单位，各培养单位在分配招生计划时向重点向国家级、省部级重点学科、重点实验室、协同创新中心和院士、长江学者、泰山学者等层次人才岗位以及科研经费充足的导师倾斜，优先支持重大科研课题研究。

招生计划分配与培养单位培养质量直接挂钩，对于研究生培养中出现问题的单位或导师个人，提出明确的惩戒措施，如学位论文质量抽查评阅意见出现“不合格”、学位论文被认定出现抄袭或作假、学位论文盲检异议或不通过率超过20%、导师不按学校规定支付学生津贴等，基本计划指标将予以相应扣减，对所指导研究生出现论文作假、学术道德失范的导师予以停招3年，限期整改。

1.4 导师队伍建设持续推进

高水平导师队伍是提升研究生培养质量的关键，学校一直致力于健全以导师为第一责任人的责权机制，增加导师队伍的活力、动力和创造力。

为落实教师职业道德规范，加强师风建设，提高师德水平，2016年11月，根据《济南大学优秀研究生导师评选办法》，学校开展了2015-2016年度“优秀研究生导师”评选活动，授予王永胜等20名教师济南大学2015-2016年度“优秀研究生导师”荣誉称号。

2016年12月，学校举办研究生导师培训专家报告会，邀请长江学者特聘教授、大连理工大学研究生院常务副院长胡祥培教授做专题讲座，我校290多名研究生导师参加了本次培训会。

2. 学位论文盲审及抽检情况

进一步完善学位质量制度保障体系，学校修订了《济南大学博、硕士学位论文检测结果处理办法》和《济南大学硕士学位论文评审管理办法》，出台《济南大学硕士学位论文抽检结果处理办法》，将学位申请质量和上级部门学位论文抽检结果与导师招生资格相关联。

2016年学校对927名学位申请人员的论文组织了匿名评审，共有34人因论文质量不佳未通过审核。通过分析论文通过率和评审平均分等数据，针对发现的问题，指导学院加强学位论文撰写的过程管理，严把质量出口关，学位授予质量稳步提升。图9为2016年春季申请学术型硕士学位人员论文送审平均分的分布情况。

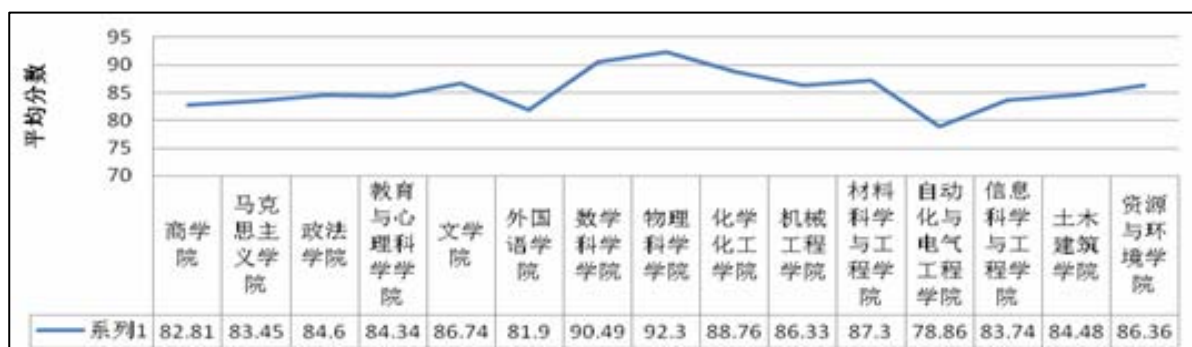


图9 济南大学2016年全日制学术型学位论文送审情况

2015年10月山东省学位办抽检我校硕士学位论文39篇，其中3位专家评审意见均为优（良）的论文达24篇，优良率为61.5%，无“存在问题论文”和评审意见为“不合格”论文。

3. 研究生教育管理与服务情况

2016年，我校研究生教育管理工作，紧紧围绕“以学生为本，关注两个比例，实现两个更多”的育人理念，完善研究生管理机制，增强管理的针对性，夯实基础、重心下移，构建学生工作部（处）、研究生院、学院（培养单位）、导师等密切配合的联动机制，优化学生管理服务。

一是进一步完善评奖评优和学生综合素质测评办法，充分发挥制度的导向作用，构建激励约束机制，发挥优秀学生、优秀学生干部等各类先优评选的激励、引导和帮助作用，促进广大研究生积极进取，追求卓越。

二是坚持学术导向，立德树人，强化优良学风教育、安全文明自律教育，以规范促提升，寓管理于服务，不断完善制度建设，提升管理服务水平，为研究生的成长、成

才给予最好的营养。

三是坚持以人为本，针对学生成长过程中的多元需求和个性化需求，对学生开展“一对一、面对面”个性化指导和生涯发展深度跟踪辅导服务，帮助学生科学认知自我，合理规划人生，提高就业竞争力，实现精准滴灌，靶向教育。

四是强化问题导向，搭建学生与学校相关部门交流和沟通平台。通过师生面对面交流，了解学生关心关注的实际问题，为学生提供更加优质高效的教育与服务，助力学生成长和发展。

4. 研究生资助体系建设情况

长期以来，学校高度重视研究生资助工作，始终把立德树人作为根本任务，把关心关爱研究生成长成才摆在突出位置，全面贯彻落实国家、省政府、学校出台的各项资助政策，坚持以学生为本，树立“让更多的学生受益，让学生受更多的益”的服务育人理念，建立健全研究生资助体系。

根据上级政策，学校先后出台并修订完善了《济南大学研究生奖助学金实施办法》、《济南大学研究生国家奖学金评审实施办法》、《济南大学研究生学业奖学金评定细则》、《济南大学研究生综合测评实施办法》、《济南大学研究生科技创新奖励办法》、《济南大学研究生“三助”工作暂行规定》、《济南大学兼职辅导员考核办法》、《济南大学家庭经济困难研究生认定工作暂行办法》等文件，确保把政府和学校各项资助金管好、用好。

目前我校对研究生资助政策的基本定位是：国家奖学金、学业奖学金等注重奖优，激励研究生潜心学习研究、积极进取；国家助学金、国家助学贷款等注重公平，资助研究生基本生活和学习费用；“三助一辅”津贴注重酬劳，调动学生参与科学研究、教学实践、管理工作的积极性。

4.1 国家奖学金

研究生国家奖学金由中央财政出资设立，向基础学科和国家亟需的学科（专业、方向）倾斜。博士研究生国家奖学金奖励标准为每生每年3万元；硕士研究生国家奖学金奖励标准为每生每年2万元。2016年，我校有40人获得研究生国家奖学金，发放资金81万元。

4.2 宋健奖学金

由我校校友中国科学院院士、中国工程院院士宋健在学校60周年校庆之际，捐出

其“何梁何利基金科学与技术成就奖”100万港币奖金作为原始资金的，我校学生最高荣誉——济南大学“宋健奖学金”，旨在奖励在校期间表现特别突出的优秀学生。在校期间获得过国家奖学金的学生方可参评“宋健奖学金”。2016年，有2名研究生获得“宋健奖学金”，奖励金额2万元。

4.3 学业奖学金

根据上级文件精神，结合学校实际，我校硕士研究生学业奖学金分为三个档次：一等学业奖学金为每生每年10000元，占本学科人数的10%；二等学业奖学金为每生每年6000元，占本学科人数的25%；三等学业奖学金为每生每年3000元，占本学科人数的50%。博士研究生学业奖学金同样分为三个档次：一等为每生每年18000元，占本学科人数的20%；二等为每生每年12000元，占本学科人数的40%；三等为每生每年8000元，占本学科人数的40%。2016年，共有1548人获得研究生学业奖学金，共计发放资金613.5万元。

4.4 单项奖学金

学校设立研究生单项奖学金，即研究生奖励基金，奖励在学术研究、科技创新、学风建设、大型赛事等方面取得突出成绩的研究生。2016年，有855人获得研究生单项奖学金，共计发放资金42.71万元。

4.5 国家助学金

根据国家有关规定，我校研究生国家助学金的全日制研究生覆盖率为100%。博士研究生资助标准为每生每年12000元，硕士研究生资助标准为每生每年6000元。2016年，共计发放研究生国家助学金1097.4万元。

4.6 “三助一辅”津贴

学校按照规定统筹利用科研经费、学费收入、社会捐助等资金，为全日制研究生设立“三助”岗位及兼职辅导员岗位，并定期发放津贴。“助研”津贴主要通过科研项目经费中的劳务费列支，“助教、助管”及兼职辅导员津贴所需资金由学校承担。学校建立健全导师责任制和导师项目资助制，充分调动研究生参与科学研究和社会实践的积极性。导师为博士研究生提供的助研津贴原则上不少于博士研究生的学业奖学金。2016年，全校87名研究生参与“助管”工作，50名研究生参与“兼职辅导员”工作。

4.7 社会奖助学金

2016年，我校设有研究生社会奖助学金项目4项，包括：“易来泰”奖学金、“天汇磨介”奖学金、“山东三木建材”奖学金、“宝辰联合”助学金。2016年，有19人获得

研究生社会奖助学金，共计发放资金 4.2 万元。

5. 研究生论文发表及科研获奖情况

2016 年，学校共承担国家科研立项 106 项、省部级立项 194 项，其中国家自然科学基金 74 项、国家重点研发计划 11 项、国家社会科学基金项目 15 项，年度科研经费高达 1.2 亿元，为研究生教育的开展提供了充足的条件。据初步统计，2016 年度我校被 SCI 收录科技论文 689 篇、人文社科高水平论文 184 篇。研究生学术成果丰硕，在学校科研工作中承担重要角色，2016 年研究生发表高水平论文 307 篇，获发明专利 384 项、实用新型专利 153 项、软件著作权 11 项，成果贡献率在 60%左右，研究生人均 ESI 被引次数在山东省兄弟院校对比中具有显著优势。

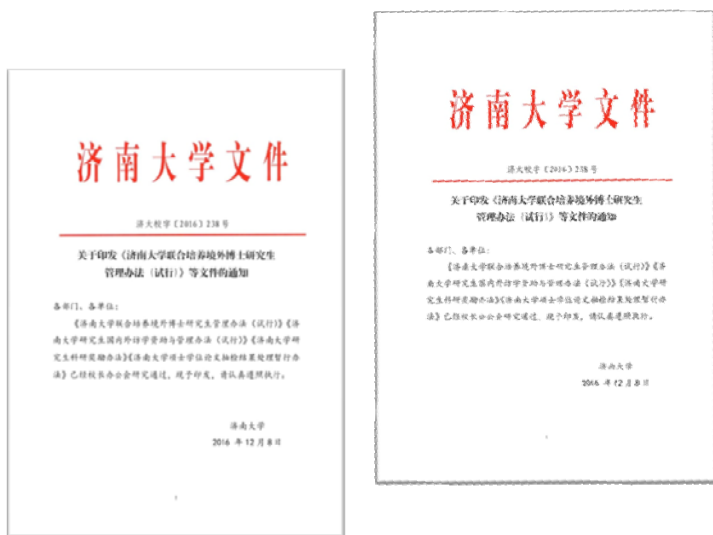
2016 年 10 月，教育部学位与研究生教育发展中心主办“华为杯”第十三届全国研究生数学建模竞赛，大赛吸引了来自 456 家研究生培养单位的 1 万余支研究生团队的 3 万名研究生参赛，参赛规模再创历史新高。经过紧张激烈的比赛和严格缜密的评审，我校研究生荣获全国二等奖 1 项和三等奖 5 项。

2016 年，学校先后举办了研究生“学术沙龙”系列比赛、“华为杯”第十三届全国研究生数学建模竞赛、寻找“最强团队”知识竞赛、研究生微信平台原创征文、第一届研究生挑战杯、新生篮球赛、第一届学术论坛、“济苑春秋，铭刻瞬美”研究生第一届摄影文稿大赛、“缘来·汝此”迎新晚会等活动，提升研究生综合能力，拓宽学术视野，搭建高水平的学术交流平台，全面提高研究生同学的综合素质和文化生活水平。同时以培养拔尖创新型人才建设为目标，以全面提高研究生综合素质为着力点，开展一系列以职业生涯规划、学术道德、科研素养提升、文体活动等同学们喜闻乐见的活动，积极打造健康向上的校园文化，既丰富了在校研究生的课余文化生活，也极大的促进了思想政治工作的开展。

七、研究生教育国际化情况

1. 国际交流与合作情况

为鼓励研究生参加国内外访学交流项目，拓宽研究生学术视野，追踪国际学术前沿，提高研究生培养质量。2016 年 12 月，学校出台了《济南大学研究生国内外访学交流资助与管理办法》和《济南大学国境外博士研究生联合培养管理办法》。



学校设立访学奖学金，用于资助选拔出的优秀研究生到境外知名高校学习、交流以及博士研究生到国内高水平大学访学交流，同时鼓励有条件的研究生自费参加国内外访学交流活动；为拓宽我校博士研究生培养渠道，规范境外博士研究生联合培养工作，学校设立博士研究生联合培养奖学金，用于资助联合培养境外博士研究生培养期间的学费、住宿费、往返国际旅费、生活津贴、医疗和意外人身伤害保险及其它相关费用。

2. 留学生情况

学校积极扩大国际合作与交流，与国外 71 所高校、港澳台地区 11 所高校建立了友好学校关系，并与其中部分高校采取了 4+X、3+2 等多种形式的合作培养模式；制定了研究生国内外学分互认的相关规定，鼓励研究生到友好学校或者个人联系的国外高校进行半年以上的学习交流；为提高研究生导师队伍水平，学校每年拨专项资金 100 万元以上，资助 20 名优秀教师到海外学习；每年拨专项资金 200 万，支持各培养单位“走出去”进行学术交流、合作洽谈等；研究生导师利用科研经费赴海外讲学、参加学术会议等越来越多；以孔子学院为纽带，推进研究生联合培养、国际学术交流与合作。

健全了从中央到地方、多层次的来华留学生政府奖学金和企业奖学金体系；在本科留学生人数大幅增加的基础上，留学研究生规模也逐年扩大。截止 2016 年底，在校留学研究生 58 名，其中博士研究生 12 名，学术型硕士研究生 40 名，专业学位硕士研究生 6 名，分布在材料科学与工程、中国语言文学、计算机科学与技术、项目管理、临床医学、化学工程与技术、控制科学与工程、工商管理 8 个学科领域。留学研究生来自韩国、泰国、巴基斯坦、俄罗斯、波兰等 19 个国家和地区。

学校的来华留学研究生培养环节由研究生院统一管理。研究生院参照教育部来华留学生相关文件规定，会同留学生管理办公室制定了《济南大学外国留学研究生培养管理

暂行办法》、《济南大学国际学生（研究生）学籍规定（试行）》等，针对留学研究生特点，对留学研究生培养过程、培养要求等环节做出了规定，进一步明确了研究生院、留学生管理办公室、培养学院对留学研究生教育的职责。

留学研究生培养实行导师负责制。留学生导师由研究生培养单位根据当年本单位的招生情况、导师招生资格审核情况统一安排。导师参照国内全日制研究生的培养方案，为留学研究生制定个人培养计划。留学研究生的课程学习分别参照教育部相关规定及我校相应学科、领域的硕士、博士研究生培养方案要求进行，留学生学位论文答辩申请及学位申请审核程序与普通全日制研究生相同。

表 25 济南大学 2016 在校留学研究生情况一览表

国 别	培养学院	学科领域	人 数
波 兰	商学院	项目管理	1
美 国	文学院	中国语言文学	1
俄罗斯	商学院	工商管理	4
	文学院	中国语言文学	1
哈萨克斯坦	商学院	项目管理	1
巴基斯坦	材料科学与工程学院	材料科学与工程	1
	化学化工学院	化学工程与技术	6
		化学工程与技术	2
	商学院	工商管理	1
	信息科学与工程学院	计算机科学与技术	2
韩 国	商学院	应用经济学	1
刚果(布)	信息科学与工程学院	计算机科学与技术	2
	商学商	工商管理	1
		项目管理	2
	材料科学与工程学院	材料科学与工程	2
	文学院	中国语言文学	6
	化学化工学院	化学工程与技术	1
	政法学院	社会学	1
自动化与电气工程学院	控制科学与工程	3	

国 别	培养学院	学科领域	人 数
	资源与环境学院	环境科学与工程	1
蒙 古	商学院	工商管理	1
加 纳	商学院	项目管理	1
	医学与生命科学学院	临床医学（外科学）	1
泰 国	文学院	中国语言文学	5
突尼斯	材料科学与工程学院	材料科学与工程	1
孟加拉国	信息科学与工程学院	计算机科学与技术	2
墨西哥	材料科学与工程	材料科学与工程	1
尼日利亚	信息科学与工程学院	计算机科学与技术	1
肯尼亚	医学与生命科学学院	临床医学（妇产科学）	1
塔吉克斯坦	商学院	工商管理	1
印 度	化学化工学院	化学工程与技术	1
约 旦	文学院	中国语言文学	1
赞比亚	医学与生命科学学院	临床医学(肿瘤学)	1

八、存在的问题及分析

1. 研究生招生指标和在校生规模制约了学校研究生教育的快速发展

研究生教育规模既是学科优势、科研实力、导师队伍水平的体现，也是支撑高水平大学建设的最主要的因素之一。我校化学、材料科学、临床医学、工程学4个学科稳居全球ESI前1%，并入选山东省一流学科立项建设，获批数量居省属高校首位。“十二五”以来，共承担国家级和省部级项目1485项，其中主持“973计划”、“863计划”等重大项目6项、国家重大科研仪器研制项目1项、国家自然科学基金和社科基金重点项目4项；获得国家技术发明二等奖2项、国家科技进步二等奖3项，入选国家哲学社会科学成果文库成果1项。根据汤森路透提供的《山东省高校ESI学科发展报告》显示，我校研究生人均被引频次为15.05，仅次于山东大学的15.25，学术成果对学校科研工作的贡献率达到60%左右。2016年，我校博士研究生指标为21人，硕士研究生指标为746人；截至2016年底，在校研究生1878人，与同类高校相比，研究生规模明显偏小，已成为制

约学校学科建设及学位与研究生教育发展的重要因素之一。

2. 专业学位研究生的培养工作需着力加强

专业学位研究生目的是培养具有扎实理论基础，并适应特定行业或职业实际工作需要的应用型高层次专门人才，是以专业实践为导向，重视实践和应用，培养在专业和专门技术上受到正规的、高水平训练的高层次人才，授予学位的标准要反映该专业领域的特点和对高层次人才在专门技术工作能力和学术能力上的要求。

我校学术型研究生和专业学位研究生的比例为 1:1。专业学位研究生规模占全校研究生总数的半壁江山，专业学位研究生教育在学校研究生教育中地位的重要性日益凸显。但是，由于对专业学位研究生培养目标的认知模糊和学术型研究生培养的思维惯性，我校专业学位研究生教育和全国专业学位研究生教育存在的问题类似，存在“学术化培养”倾向，课程设置、课程建设、联合培养基地建设、实践环节的管理与专业学位研究生的培养目标存在差距，培养质量亟待提高。

3. 研究生教育国际化水平亟待提高

《国家中长期教育改革和发展规划纲要（2010-2020 年）》提出要“提高我国教育国际化水平”，同时指出“其目的是培养大批具有国际视野、通晓国际规则、能够参与国际事务和国际竞争的国际化人才”。研究生教育是我国教育结构中最高层次的教育，肩负着为国家现代化建设培养高素质、高层次创造性人才的重任，是经济全球化趋势下国家增强国力和国际竞争力的重要支撑力量，所以研究生教育国际化是提高研究生培养质量的必由之路。

我校研究生教育国际化已现雏形，但与我校高水平大学建设的战略目标还极不相称，在理念、投入、渠道、模式、机制方面还有很多工作要做。总体来看，研究生教育国际化的规模扩大和质量提升是我们近期努力的方向。

4. 研究生教育质量内部保障和监督体系尚需完善

2013 年，教育部 国家发展改革委 财政部《关于深化研究生教育的意见》（教研〔2013〕1 号）明确指出，统筹构建质量保障体系是深化研究生教育的两个重要着力点之一。如何有效构建符合我国国情和研究生教育发展规律的质量保证与监督体系，是保证研究生教育健康发展、不断提高质量的迫切需要。内部质量保证体系建设重点是完善学位授予单位的各项规范制度，提高制度实施的有效性，培育质量文化，增强质量自律的主动性。

为保证研究生培养质量，学校一直重视质量保障和监督体系的建设。近年来制定了一系列关于招生、培养、学位、研究生管理等规章制度，对提高研究生培养质量起到了良好的保障作用。但是，随着规模、生源、导师队伍变化及学校对研究生教育提出的新要求，规章制度需要进一步健全、完善，督导队伍需要进一步加强，以提高培养质量为核心的大学文化需要进一步培育。

九、研究生教育进一步改革与发展的思路与措施

1. 积极争取研究生招生指标，促进学校研究生教育的快速发展

充分利用省部共建的优势，抓住化学、材料科学、临床医学、工程学四个学科入选山东省一流学科的机会，通过各种渠道，向山东省教育厅、教育部积极争取研究生招生指标，稳步扩大我校研究生在校生规模，突破制约我校研究生教育快速发展的瓶颈。

2. 多措并举，推动专业学位研究生教育工作落到实处

专业学位研究生具有与学术型研究生不同的培养目标和培养规律。今后我们要加强学习 and 宣传，让研究生指导教师、管理人员充分认识专业学位研究生的培养目标，按照专业学位研究生的培养规律进行培养，切实提高专业学位研究生的培养质量。

要制定与学术型研究生导师有区别的的遴选标准，选拔实践能力强、应用水平高、工程背景深厚的教师担任专业学位研究生导师，充分落实双导师制；要制定与专业学位研究生培养目标相适应的培养方案；要加大课程建设、联合培养基地建设投入力度，逐步形成具有济大特色的专业学位研究生品牌课程和品牌联合培养基地；要加强专业学位研究生实践环节管理，强化对实践环节的督导和评价，使实践环节为专业学位研究生实践、创新能力提升奠定坚实的基础。多措并举，确保各项措施扎实有效。

3. “走出去，请进来”，开拓研究生教育国际化新局面

研究生教育国际化的核心是人才培养的国际化。人才培养的国际化包括我国学生“走出去”，到国外学习先进的知识、技术和文化，也包括“请进来”，即吸引国外生源，把我国的先进知识、技术和优秀文化传播出去。人才培养的国际化离不开国际化的课程体系和国际化的师资队伍。采用“走出去，请进来”的方式，送我国的师资出国访学、国际学术交流，请国外知名专家教授来校讲学、授课，共同研究，可以促进国际化课程体系和国际化师资队伍的形成。

今后，学校要在“走出去，请进来”方面加大投入，调动研究生培养学院参与研究

生教育国际化的积极性，拓宽研究生教育国际化渠道，创新研究生教育国际化工作评价机制，努力开拓学院研究生教育国际化新局面。

4. 建章立制，规范管理，完善研究生教育质量内部保障和监督体系

研究生教育内部质量保证体系的重点是完善各项规范制度，学校将在原研究生教育管理制度体系的基础上，制定新的规章制度，如制定《济南大学学位点动态调整管理办法》等，力争对所有培养环节的监督都有章可循；修订不适应当前研究生教育发展形势的规章制度，如《济南大学研究生教育督导条例》等，确保规章制度的有效性。学校将强化督导队伍建设，完善校级督导队伍，强化院级督导，让两级督导机制充分发挥监督和保障作用。学校将质量保证的重心下移到研究培养学院和导师，以研究生和导师为核心，从研究生教育教学工作入手，激发学生和导师活力，不断提升研究生培养质量。

5. 牢记使命，深入学习，加强研究生思想政治教育工作

每一位教师和研究生教育管理人员要深入学习、深刻领会习近平总书记在全国高校思想政治工作会议上的重要讲话精神，用总书记的重要讲话精神统一思想、提高认识，要牢记培养中国特色社会主义合格建设者和可靠接班人的历史使命，用自己的真才实学和人格魅力在传道、授业、解惑中启发学生、引导学生，将全国高校思想政治工作会议精神在研究生教育中落到实处。